



■波浪形厚紙板，提供蟋蟀產卵和躲藏的隱蔽環境。

人工養蟋蟀

會發光的螢火蟲和會叫的蟋蟀，是現代都市兒童無緣親近的有趣昆蟲，螢火蟲的復育，難度高，需要專家指導，但是養蟋蟀就容易多了……

蟋蟀屬於直翅目，蟋蟀科，蟋蟀亞科昆蟲，俗稱「蚰蚣兒」、「肚扒仔」、「土猴」，其特徵為頭部圓形，有一對圓而不大的複眼。

雄蟲前翅基部形成發音器，所以有較複雜的皺褶；雌蟲不會叫，前翅呈平滑；腹部末端，有兩根長而發達的尾毛，雌蟲又有一根長而像箭矢的產卵器，因此，一般民間就說「三尾」或「三槍」的是雌蟲，「兩尾」或「兩槍」的則是雄蟲。

當雄蟋蟀羽化成蟲時，會將前翅豎起，由左翅彈器來刮右翅的弦器，在前翅一張一合之際發出聲音，也就是說，用聲音來表達其本身的狀態。蟋蟀的聲音，

以同種內的溝通為主，一般至多有六種不同的聲音，都有不同的功能。為達成其生存延續的目的，各種蟋蟀必須巧妙地安排其聲音表達的曲目。

常見的黑蟋蟀，廣泛分佈於亞洲熱帶地區，非洲、地中海、中國大陸及台灣，為中型蟋蟀，雄蟲體長約 20.9～27.4 公釐 (mm)，雌蟲體長 19.6～25.5 公

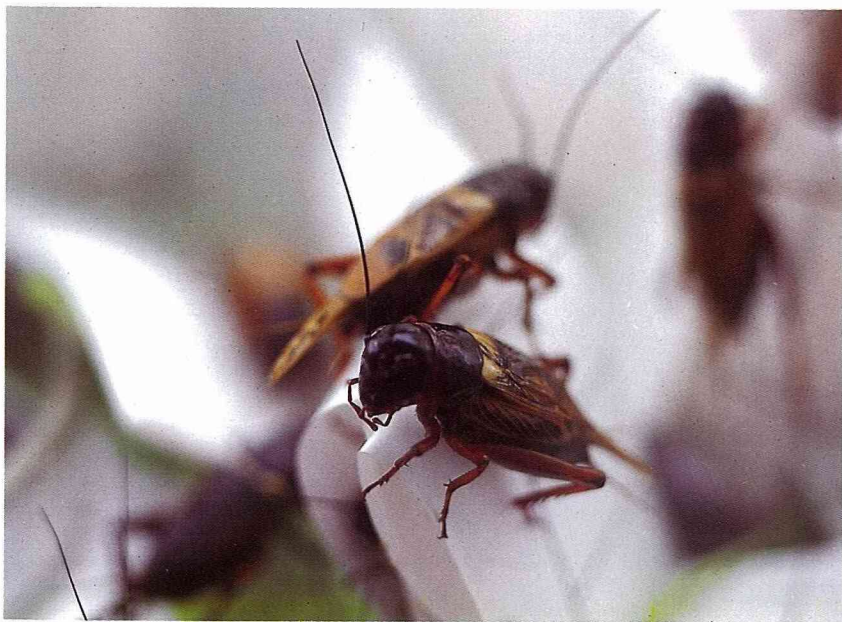
釐 (mm)，一般體黑色，具光澤，也有一型體色較淡，呈紅棕色，台灣南部台南縣一帶盛行的鬥蟋蟀，所稱的「紅娘子」，皆為同種。腿翅內側及腹側基部，具有紅棕色小斑，前翅黑色或暗棕色，基部有鮮黃或金黃色斑塊，大小不一，甚或不可見，所以，又稱「二點蟋蟀」。棲息於農耕區附近，鐵路邊坡坎、花園、安全島等地，不掘地洞，一年約四個世代，南部比北部多，是甘蔗、稻、甘藷、鳳梨等農作物的害蟲。

蟋蟀的食餌，可以說是很複雜，在原野以植物比較幼嫩部份為主食，而牠是葷、素都吃，以人工大量飼養時，可以提供新鮮蔬菜殘破葉片、胡蘿蔔、小黃瓜、豆芽、磨碎的大豆、花生，養魚飼料、小狗飼料都可以，不挑食，再以小盤放些濕棉花，以供其吸水、產卵。

在蟋蟀出現較多的地方，鋪上一些稻稈，並在上面放置一些菜渣或飼料，等蟋蟀聚集起來時，再用網子捕捉，將蟋蟀放置



■小小玻璃箱就可布置成蟋蟀窩。



■圓形頭和一對複眼，是蟋蟀的特徵。

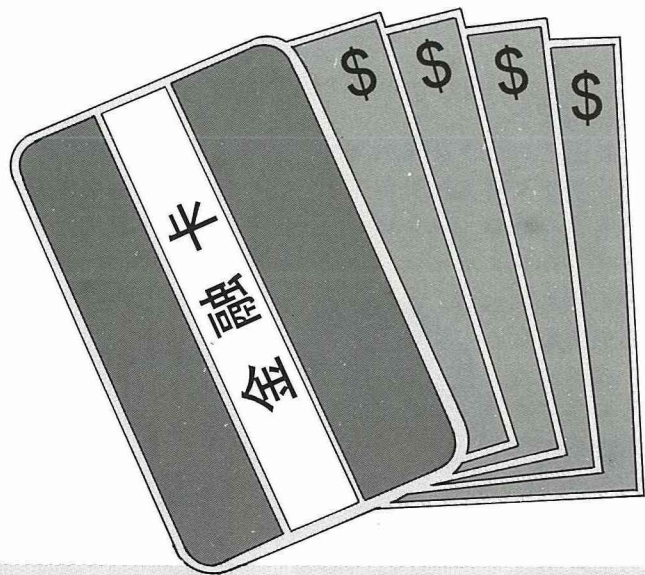
在壓克力或玻璃箱中，底層鋪些細砂，再放置些石塊、樹枝、瓦盆、或用厚紙板折成波浪狀，每

天噴些清水，使砂子保持濕潤，供其吸水，及在砂子裡產卵，也可用小盤鋪上棉花或衛生紙，加

以噴濕，供其吸水、產卵用，並以青菜、水果、飼料餵食成蟲，再收集產在盤中的卵集中照顧，或等成蟲產完卵死亡後，利用原容器加以照顧，由於卵期約15~20天，才能孵出小蟋蟀，在這段期間，要保持卵的濕潤，不可使其乾掉，否則，卵也容易乾死掉。

孵出的小蟋蟀，也可用飼料、青菜餵食，由於牠有躲避的習性，要放置可供躲藏的石塊或瓦盆，或用厚紙板摺成波浪狀，供其躲藏，如要大量飼養，則可多加幾層厚紙板，將飼料、青菜撒在各層中，容器內留出一些空間，放置水盤及一些飼料、青菜，如果是觀賞用的飼養，可將容器內的佈置給予生態化，放些石塊、樹根枝條等，觀賞時，也較賞心悅目。

持卡可貸款



您需要辦理
金融卡簡便融資嗎？

歡迎駕臨或電洽本行各地分行
我們願竭誠為您服務



臺灣銀行
BANK OF TAIWAN

總行地址：台北市重慶南路一段120號

總機：(02) 349-3399 • 349-3456