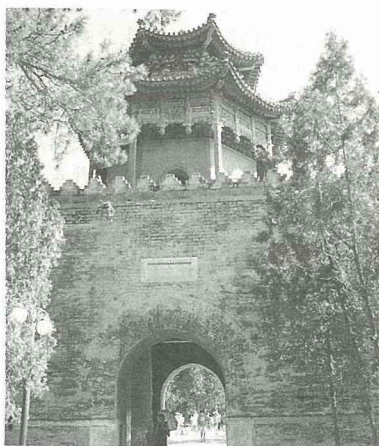


北京市的觀光農業

■有「園中園」之稱的諧趣園，是北京極富江南風味的佳景。

北京為中國大陸的首都，作為一個現代化的大都市，自然是到處車水馬龍、高樓林立，人



■頤和園，人稱天下第一園，是北京著名的皇家園林，除了保存的建築物，參天的老樹、扶疏的花果，是觀光農業發展的大好本錢，一年到頭都吸引眾多當地居民、遠道遊客前來。

們置身其中，享受方便、快捷之餘，火柴盒式的水泥建築，以及快節奏的工作頻率，予人越來越重的心理和生理壓力。根據統計，1995年底，北京人口密度，已達世界大都市的第6位，而預估到了2010年，城區的人口密度更將會達到每平方公里3萬人，都市化的情形十分明顯。觀光農業是指將農業與觀光結合，利用田園景觀及鄉村的空間，吸引民眾，來觀賞、遊覽、品嚐、休閒、勞作、體驗參與的一種農業生產經營型態，為都市農業一大重點。由於北京人口已有1,100萬，都市居民休閒生活需求量大，最早在約20年前，昌平縣的十三陵旅遊區，開始有「觀光桃園」，遊客可以自行採

摘、品嚐鮮桃，1988年大興縣所舉辦的西瓜節，其中，「瓜鄉一日遊」的活動，有選瓜、品瓜、評瓜，使遊客能親自參與，大受歡迎，後來又有梨、蘋果、李子、杏、紅果、板栗、櫻桃等觀光果園相繼開放。發展到現在，除了觀光果園之外，還有垂釣樂園、森林公園、觀光牧場、租賃公園、兒童農莊、民俗觀光村、民宿農莊等，以下一一說明：

觀光果園

是指將果實已屆成熟的果園開放，供遊客觀賞園內美景，及體會自採、自食的樂趣。果園中設置休憩草亭、石桌、石凳、洗果水池等設備；京郊著名的觀光果園，有懷柔縣范各莊鄉的雁栖

鄉間情趣園、昌平縣的中日友好觀光果園、海淀區的櫻桃園等。

垂釣樂園

京郊有400多個漁場開闢垂釣區，如房山區的碧溪垂釣園，常年有鯉魚、鱧魚、白鯧、鯰魚等十幾個品種的魚，佔地16,000平方公尺，採用自動化的養殖，庭園也用心布置，連在冬季裡也是花團錦簇的，目前，京郊一年四季，都有釣魚好去處。

森林公園

北京市內，有上方山、蟒山、西山、云蒙山、堆白峪5個國家級森林公園，小龍門、森鑫2個市級森林公園，此外，還有松山、百花山2個自然保護旅遊區，更有西峰寺、白龍潭等多個風景區，總面積有2.84萬公頃，佔全市面積1.7%；這些森林公園和風景區，經過十多年的造林和經營，已形成良好的自然景觀。

觀光牧場

是一種將具有觀賞價值的牧場或養殖場，供民眾參觀、餵食、拍照、購物的經營型式，民眾可在此體驗牧業生活風情；京郊跑馬場、特禽養殖場都屬之，但目前隔局分散、規模較小，還未將參觀、旅遊、購物串連起來。

租賃農園

農園劃分為若干區，分別出租給個人、家庭、團體，平時農園由農場管理人負責照顧，並按照租賃者的意願，更換增添園內農作物種類，到了假日，則由承租人來享用；通縣的徐京莊鎮京東果牧場，推出的「學作農民」系

列活動，供城市居民租用農園，種植蔬菜、水果，租金方面，菜田以每平方米10元人民幣計算，果園依品種而異，很受歡迎。

兒童農莊

這是專為孩子能接近大自然，親自參加勞動，所開闢的園地。昌平縣有一陽光燦爛少兒農莊，佔地17.2公頃，分成飼養樂園、集體農莊、童話作坊、時尚大棚、垂釣池塘等區，使孩子們能在遊戲中成長與學習。

民俗觀光村

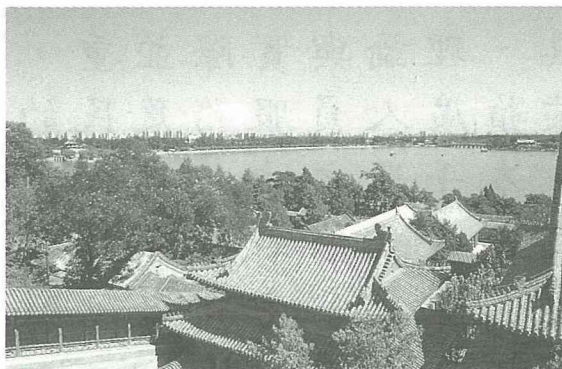
將京郊具有地方民族特色的村莊，整修之後，興建可供過夜的農舍，或鄉村旅店，使民眾能在此感受到鄉村濃郁的泥土氣息，和特別的地方習俗。如密云縣利用農村閒置的民房，開闢了農家樂園，在院子裡種植玉米、黃瓜，總計已吸引了數千城市居民來渡週末。

民宿農莊

通縣徐辛莊鎮有20多戶屆退休，或已退休的城市人，租住郊區閒置的房屋，遷居農家，這群人中，有教授、導演、工程師、服裝設計師等，雖然，在城裡都有寬敞的樓房，但卻非常嚮往每天吃青菜，早晨能在林間散步，呼吸混有青草味新鮮空氣，無污染的寧靜生活。

開發一處景區， 富裕一方百姓

北京市觀光農業這十多年的發展，使得農業與旅遊業、生產與消費能夠結合，做到農業旅遊化、旅遊農業化，不僅農產經營範圍擴大，且農民收入也增加，將單純農、林、漁、牧產品等生產糧食，加上了服務之後，附加價值增高，銷路也變得比原來好，像虹鱒市價每公斤40元人民幣，但從釣魚場釣起，則每公斤要50~56元，如果再加上燒烤等費用，收益就極為可觀，可以說是「開發一處景區，富裕一方百姓」，這種對於都市民眾及農民兩方面都有好處的事業，是相當有潛力的。(本文資料來源：兩岸「城市化與都市農業」研討會論文集；原作者為白有光·范子文·楊德宏。)



■北京市內的昆明湖，可以行舟、垂釣，湖畔還有萬壽山傍侍，山光水色，是珍貴的觀光資源。



■古都北京到處是茂盛的森林、小橋、流水，舉目所見，皆可入畫。