

■本山系礦床以金礦為主。

在金瓜石尚未發現金礦之前，這地方不叫「金瓜石」，而稱作「九份」，現在的九份則屬熨仔寮的一部份。據記載，當時的本山礦床露頭（大金瓜），海拔高度約660公尺，比現在的高度高出100公尺左右，因為它的形狀似一個南瓜，閩南人稱為「金瓜」，又富含金礦，叫「金瓜石」，初為山名，後來變成地名。

金瓜石是以開採金礦、銅礦而興起的產業聚落，自從停止開採，採金事業沒落後，人口便逐漸地外流，現今已成為一個喪失生命力的寂靜山城，舊時繁榮的商業活動，以及採礦、煉礦作業，皆已不復見，留下的僅是廢棄的礦坑、採礦設備、相關的歷史空間，以及老人家口中的故事，作為對過往的見證。

金瓜石礦山分為四、五、六、七、八、九坑，由上而下之坑口為四、五、六、七，而八、九坑則在海平面以下，由七坑的坑口進出。而工作地最深為九坑二中，在海平面以下163公尺，由於曾在八坑本路向下做東西傾斜30~60度鑽探，經取樣分析結果，礦脈伸延越下越尖滅，品位越下越低，故開採至九坑二中，即海平面以下163公尺，宣

告結束深部探採工作。

金瓜石的地下採礦區，分為五大區域，各坑均可靠吊井相互聯繫，所有的大巷、橫巷（支巷）、吊井等，總計長達600多公里。

四坑：位於黃金神社（山神社）上方，海拔約417公尺，坑內大巷已嚴重塌落，坑口亦於民國76年時的「琳恩」颱風肆虐，為山洪所帶來的泥沙與土壤淹沒，現已不復存在。

五坑：距離金瓜石車站約300公尺處，海拔約295公尺，坑口尚屬完整。坑區還保存著舊台金礦廠的辦公室，地方計劃將它建設成「金瓜石金屬博物館」。

六坑：位處海拔162公尺的地方，目前坑口被「琳恩」颱風山洪沖下的泥沙淹沒一部份，並時有山泉急流其間。六坑旁的斜坡索道，由現今勸濟堂的停車場直



瀉而下，軌跡完整，並保有當時使用的台車於現地。

在民國 67、68 年間，由於礦源枯竭，品位急降，不合於開採成本，乃改變開採方式與採礦效率，成為當時變通開採的方式，於是，著手於本山、樹梅礦床之露頭部份，使用重機械以「露天掘進」方式開採。此種採掘方式，成為台灣採金史上一大革新，對於礦業聚落地景，有著不同的展現。

金瓜石聚落至今仍保留有許多當年的運礦軌道遺跡，而成為目前具有代表性的聚落產業景觀之一。譬如用以行駛人力推車的輕鐵軌，行駛電車的重軌，以重礦車

連結成 10 餘台系列的運礦列車，再用交流式電車或柴油機車等母車拖運。

目前，礦產運輸動線以勸濟堂上方停車場，直下六坑段的斜坡索道，以及位於六坑旁的無極索道，長度約 1,800 公尺，保存較為完整。此一無極索道之「無

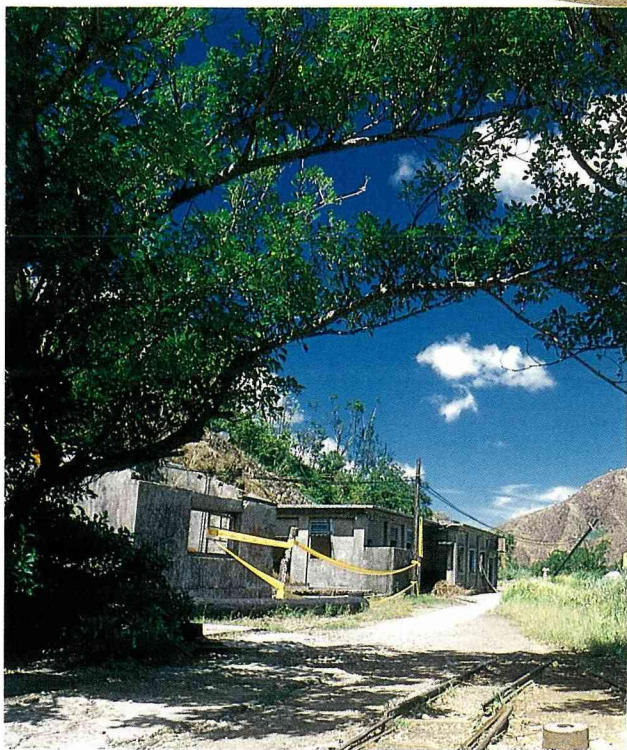
極」，是取其循環轉道，永無終點之意。

金瓜石有 51 年的歲月，受日本人統治，有許多日本高級職員、採礦技師居住在金瓜石，所以，遺留下很多日式的建築物，並且保存得很完整，每為外來的遊人所讚嘆欣賞。

戰俘營：當地居民稱為「凸鼻仔寮」，位置在瓜山國小的後山，以前為禁閉盟軍戰俘的地方。戰俘未來以前，只有 10 幾棟的平房，是日本人的工寮。民國 31 年的冬天，約有 400 多位從南洋被俘虜運送到瑞芳，排隊步行到金瓜石。



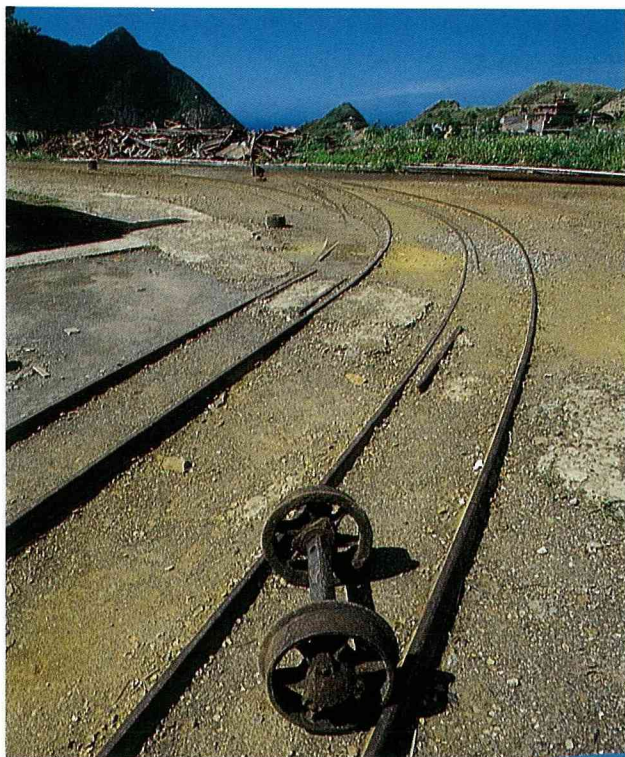
■五坑礦場還保有舊辦公室。



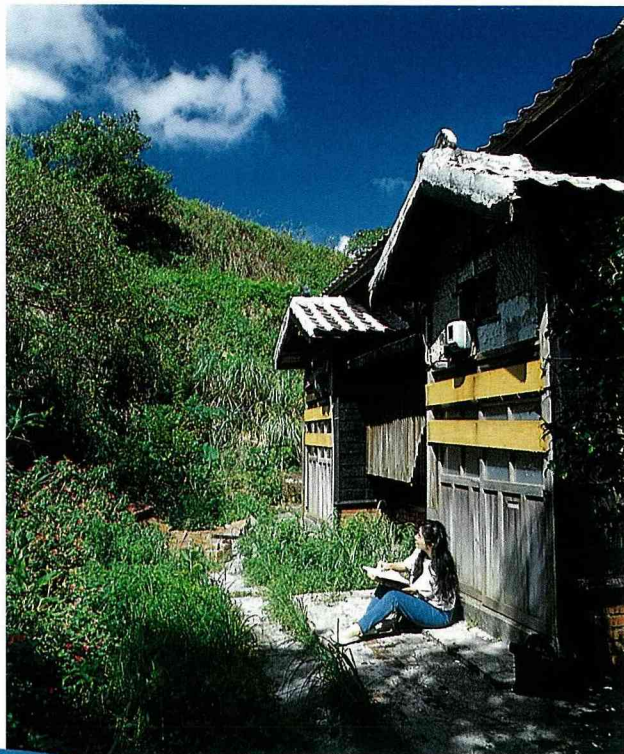
■五坑計劃成立「金瓜石金屬博物館」。



■保存完整的五坑坑口。



■礦區輸運用的輕便鐵道



■金瓜石聚落中的日式房舍。

這些戰俘每天被強迫著做扒土、推車、採礦的苦活，集中在六坑的坑內工作，工作的地方距離戰俘營約200公尺，剛開始時，戰俘都是跑步入坑，後來，日方為防備戰俘可能逃亡，特別在戰俘營內，打通了一條隧道，一直通到六坑，從此，附近的居民即未再見過戰俘在地面上出現過。

戰俘每天由日軍監督工作，有一部份的戰俘，因為水土不服，而客死他鄉，也有部份的戰俘，在坑內工作時，被炸身亡或遇到落盤當場壓死，成了異鄉的鬼魂。戰俘死後，被裝入木板箱



■長仁系礦床以銅礦為主。

內，由10個人協力扛到金瓜石附近的新山里公墓埋葬。二次世界大戰結束後，屍骨都被運回英國。

當年的戰俘營，現在已開闢成銅山里社區的公園，到金瓜石的遊客，如果不探詢當地的居民，已經找不到它的痕跡。

黃金神社：又稱「山神社遺

址」，為日本礦業株式會社在1933年（民國22年）接管金瓜石礦山後，在四平巷（四坑）下方約300公尺的山腰，興建一座神社，奉祀「天照大神」，並且一年舉行一次大拜拜。光復後，日本人撤離金瓜石，我國接管的初期，在乏人管理的情況下，被破壞無遺，現今只剩下數支石柱和地基，供人徘徊憑吊而已，但其日式神社，規模仍隱約可見。原先神社週圍、步道兩旁的一片櫻花林木，也在一場森林大火中，被焚燒殆盡。

太子賓館：又稱「第一賓館」，位於五平巷（五坑）北方約100公尺處，是日本礦業株式會

社在1926年（民國15年）爲了招待前日本天皇昭和（當時是太子），駕臨台灣視察時駐蹕的行宮。建地數百坪，建築材料都是採用上等的檜木，另外有日式標準庭園，庭內種植有各種奇花異樹，並且設有弓箭場，環境非常優雅。

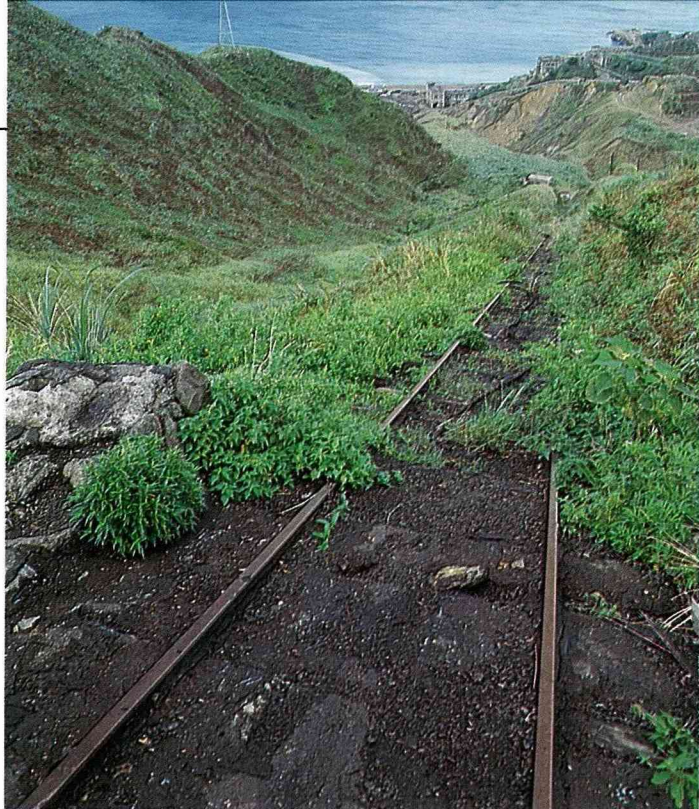
台灣光復後，台金公司將它改建爲賓館，保留完整的日本風味，花園中闢有小橋流水，一片綠意盎然，雖然沒有櫻花的燦爛，卻有杜鵑的嬌艷，作爲招待貴賓的住所。

台金公司奉令結束業務，解散員工後，此處人去樓空，乏人照顧，及至撥售給台電公司，也尚未加以保養，任其荒蕪，淪爲拍攝電影和電視連續劇的影棚。幸好，現在正加緊整修中，期以原貌再度展現於國人面前。

日式房舍建築群：爲日據時期日本人在台灣所建設的三大日式社區之一。金瓜石聚落中，現存日式房舍，大多爲日人高級職員的宿舍區，其中以現今中山堂上方，日據時期金瓜石礦場之「末代場長」的住所，以及名作家三毛的住宅，最具規模。

而最特殊的建築，是位於中山堂通往銅加工廠的階梯步道旁，一幢八角型的日式建築，是日據時期的理髮廳，最近曾經被當作許多電影的拍攝場景。

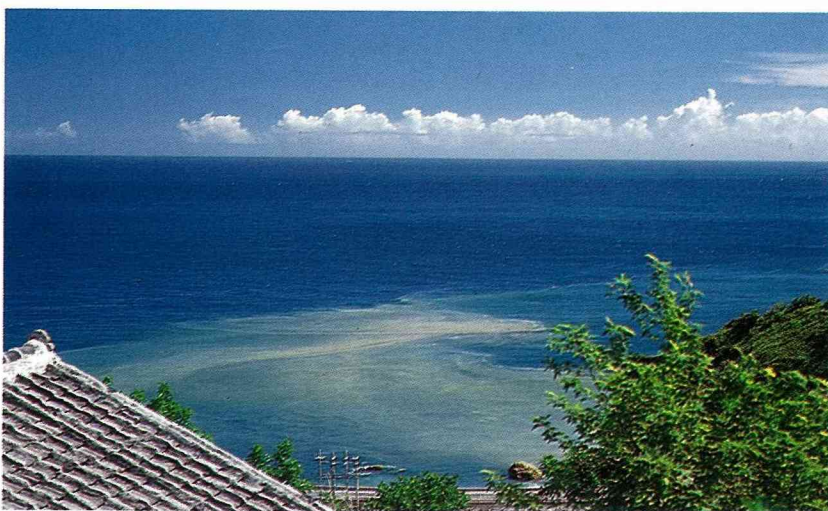
水湳洞外海：中日甲午之戰時，清廷打了敗仗，和日本訂定喪權辱國的馬關條約，把台灣割讓給日本，李經芳奉旨和日本行割台儀式，就在這個地方舉行，李經芳因防民變，而不敢登陸，在此登上一艘德輪，行完儀式，就匆匆回國。



■六坑旁的無極索道。



■六坑已經塌損。



■水湳洞外海有歷史上的記憶。