

台東特輯

〔縱谷線〕



■「草蛋」可提供推草遊戲。



池上牧野寄情



新旅點：台糖池上牧野休閒中心

啟示 臨台東縣北郊的池上鄉，位居花東縱谷中段，南橫公路起點，交通便捷。此處空氣清淨，四周山巒時而青翠宜人，時而薄霧繚繞，放眼望去成群牛羊徜徉於青青草原上。

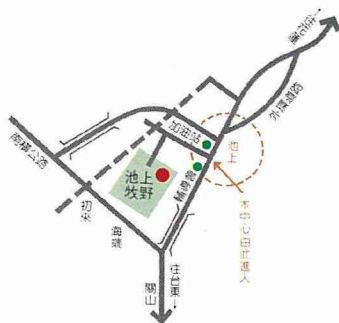
池上牧野休閒中心本來是台糖公司的糖漿工廠及甘蔗農場，面積約400公頃，在糖業不景氣的今日，台糖公司多角化的經營策略促使本廠區及周圍的甘蔗農場轉型向休閒牧場發展。

農場內設有交誼廳、販售部、餐廳、住宿區等設施，住宿區是原來的辦公廳舍及員工宿舍改建而成，房間77間，有雙併式家庭房，也有連棟式，寬敞的房間可容納約200人住宿，目前是

花東縱谷中段

食宿設備最完善的場所，遊南橫或花東縱谷可以此為休息站或用餐地點。

農場現有牛隻一千餘頭，最近也引入黑肚山羊，將來打算以放風箏、寫生攝影比賽、賞鳥、乘牛車、烤全羊及原野狂吼比賽等活動為主要賣點，吸引遊客前來，尤其是白鷺鷥飛舞牛群中，令人心曠神怡，構成一幅自然美景，讓您體驗牧野休閒遊憩之樂。目前，農場設施尚少，但遊池上牧野休閒中心，可不能忘了品嚐台糖自產自銷的冰品，冰淇淋冰棒口味極佳，尤其是義大利脆餅冰淇淋，更是特別香甜可口。



■池上牧野休閒中心路線圖



■ 牧草打包作業宛如有趣的母雞下蛋。

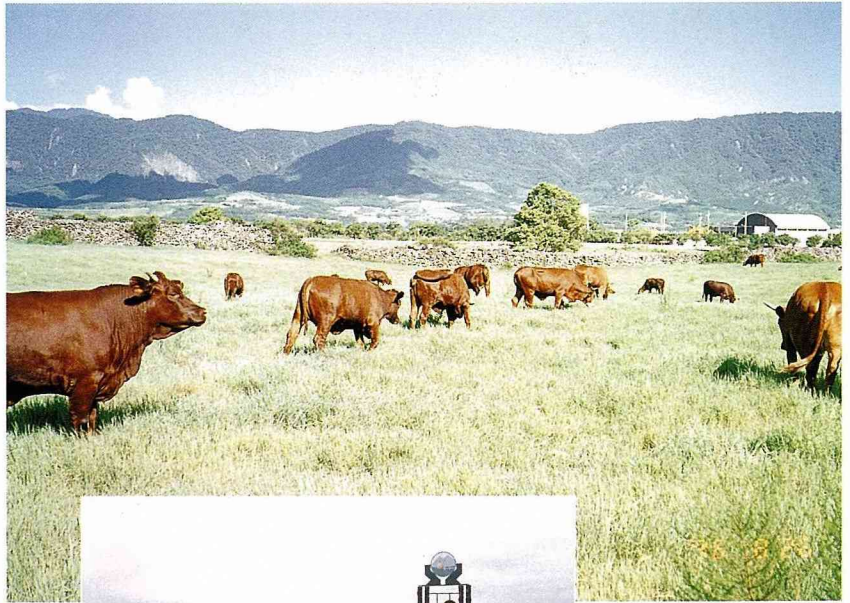
到休閒中心可自行開車經台九線公路(花東公路)或自南橫公路出口,至池上鄉由加油站及輔導會大同農場之間的公路直入約2公里即可到達。鐵公路各班次均有在池上站停靠,下車後可租計程車前往。

台糖池上牧野休閒中心

地址：台東縣池上鄉新興村110號

電話：089-862 732 089-863 105

傳真：089-861 257



■ 農場野放的肉牛群。



■ 池上牧野休閒農場提供完善的食宿設備。

以良質米出名的池上鄉,近年在二期稻收成之後推廣種植油菜綠肥,遍地鮮黃的油菜花田成了冬季的鄉村景觀。池上鄉農會每年都會舉辦「油菜花之旅」共襄盛舉,今年元月18日選在花東縱谷9號省道旁的稻田舉行,欣賞盛開的油菜花之美,還有親子烤竹筒飯、製作稻草人、放風箏、寫生及攝影比賽等活動,吸引上千民眾參加,享受冬日裡的田園樂趣。

池上米與油菜花



■ 油菜花田,美不勝收。



■ 池上米烤竹筒飯,人間美味。



■ 製作稻草人比賽,薪傳田園藝術。



■ 田野放風箏,都市人難求的空間享受。

■騎自行車，關山一日遊。



關山單車寫意



■關山特產紅甘蔗，是環鎮自行車道旁常見作物之一。

●台東特輯2

新旅點：環保親水公園與環鎮自行車道

鎮長睿智生輝 夢想成真

關山鎮環保親水公園是全國唯一休閒兼具教育功能的公園，這要歸功於8年前，前任關山鎮長彭盛煥、王寵懿在興建關山堤防之際，即有意將河川浮覆新生地開發為運動公園。民國83年，現任的許瑞貴鎮長上任後，委託專業人員審慎規劃，一方面積極解決用地等問題，一方面結合地方人士極力爭取經費，歷經艱辛

萬苦，終於夢想成真。

環保署長認同 大力支持

83年5月間，許瑞貴鎮長陪同幾位關山鎮養豬戶，參加一項由農委會及環保署合辦的優良養豬戶表揚活動時，向張前署長提出新台幣800萬元的植樹活動計畫，張隆盛署長頗表贊同並隨即

建議：「何不將此項計畫擴大，成立一座環保公園。」後經多次溝通、協調，並經環保署評估小組實地審慎評估，最後核定以新台幣2億4400萬元作為本項環保公園的規劃建設經費。

土地撥用問題圓滿解決

在爭取建設經費的同時，許瑞貴鎮長也與台東縣政府及省新生地開發處長積極協商解決土地撥用問題，整個環保公園32公頃的土地使用問題終於圓滿解決。

關山鎮環保親水公園於85年5月才動工，86年8月完成全部硬體主體工程，速度之快令人有措手不及的感覺，不但投機客來不及炒地皮，有關單位也來不及宣傳，外地客資訊就更缺乏了！

自行車專用道 徜徉青山綠野間 棒透了！

環鎮自行車道是配合環保公園興建之便，特別納入，為全國首創，除提供鎮民休閒的絕佳環



■騎累了，有石桌椅讓您小憩一會兒。

■環鎮自行車道起點，全程約12公里。





■關山米，純淨無污染。



■油菜開花之後，犁入田土作為綠肥，落實永續農業的理念。

境，更是吸引外地遊客深度品味關山之美的旅遊去處。

關山鎮是花東縱谷上一個美麗的農業鎮，清溪環繞，遠山含笑，到處是綠油油的稻田，體會關山之美的最好方式就是騎自行車，用不同的角度來欣賞關山之美。

經過仔細規劃後的環鎮單車專用道全長約12公里，區分為3段，第一段由中興橋水圳分叉點

至土地公廟，約3公里；第二段由土地公廟至紅石溪尾端，約5公里；第三段由紅石溪尾端至中興橋水圳分叉點，約4公里。

腳踏車專用道寬約3-4公尺的水泥路面，中央以紅磚分隔，路線經過美麗的關山大圳和紅石溪，同時，以枕木做安全護欄，以避免破壞景觀；休息站的設計也深具巧思，絕大多數都以大理石製石桌椅為主；極少數的路段是汽車與單車共同使用，這些路段都有彩色柏油區隔出自行車專用道。

騎著自行車可以聆聽流水淙淙的聲音，也可以遠望美麗的農田及小鎮風光，到紅石溪邊時，可以見到水牛在溪邊泡澡，牛背上有白鷺停佇，或穿行檳榔樹或桃花心木樹林中，讓人心曠神怡！歡迎自行車同好們前來同享。

交通便利 租車容易

關山鎮的交通相當便利，從台東或花蓮均可走花東縱谷的台9號省公路到達，關山加油站前轉入電光社區方向，可以很容易



■綠樹村邊合，青山郭外斜。

■橋墩下的涵洞設有大理石桌椅，提供遮陰納涼。



找到關山親水公園；如果覺得自備自行車太麻煩的話，外地的遊客到達關山鎮後，再租自行車前往環鎮自行車專用道。

環鎮自行車專用道只有12公里，如果結合環保公園內的自行車專用道也只有15公里，由於景色美麗，加上沿途有很多休息站，最好能有3小時慢慢騎，邊騎邊欣賞風景，即使是小朋友也能輕鬆騎完。騎得快的單車族，在45分鐘即可走完全程，但只能走馬看花，較少遊興。租車費用約4小時，費用150元。



■車道穿過樹林區，綠意清涼。

■攔圳水為碧潭，野菊盛開相映成趣。



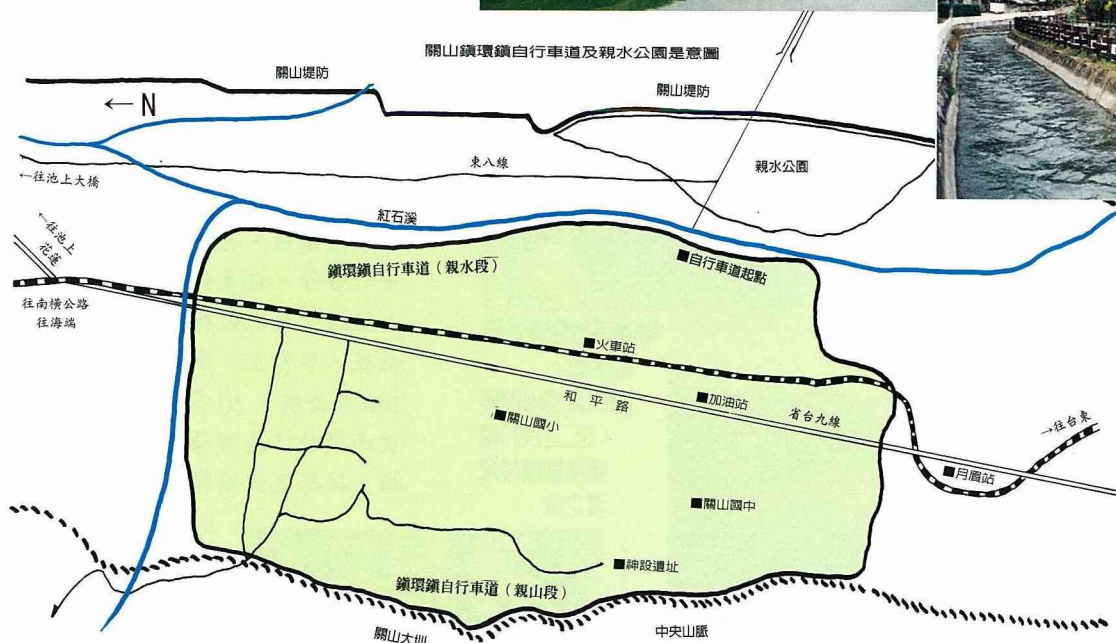
■豐沛的圳水，關山人的生命之源。



食宿資訊

住宿可考慮池上牧野休閒農場或鹿野紫熹農莊，均有200人以上的良好設施；一般資訊可洽關山鎮公所(089)811179，從台東參加自行車一日遊可洽永佳旅行社電話：(089)231806，或捷安特體育基金會(02)27192025 或和益自行車出租(08)813256。

■關山鎮環鎮自行車道及親水公園路線圖



鹿野高台的瞭望台與灌溉用蓄水池。



鹿野茶山有愛

新旅點：高台茶業展示中心
有機茶農場
紫熹農莊



花 東縱谷南段的池上、關山及鹿野，是一段新開發的旅遊路線，讀者除了參加旅行社的遊程，也可以直接洽詢「鹿野高台茶業展示中心」代為安排一趟認識鄉土的農村深度之旅。

年青茶農投入旅遊服務產業升級

位於鹿野高台茶園的茶業展示中心是一群年青的茶業產銷班



茶園農舍提供真實的農村民宿。

班員共同組成經營的，為了拓展經營項目，除了發展出具有特色的茶葉產品例如：有機茶、高台茶葉蛋、茶葉冰淇淋、茶葉粽，以及獨特的茶葉鳳梨酥外，更積極的投入成立旅遊服務部，朝休閒旅遊的方向邁進。



製茶過程提供體驗活動。

翁源枝總幹事(左二立者)積極推動農村深度之旅。



高台茶業展示中心總幹事翁源枝與梅農、茶農、農莊合作，推出農特產知性之旅，為遊客規劃安排台東縱谷一日遊及海岸縱谷二日遊，服務內容有租車服務、機場及車站接送、食宿預定，並有專人解說。

帶遊客上山賞梅採果 賓主盡歡

位於都蘭山腰鸞山村的松林梅李產銷班，也積極與茶業展示中心合作。班長何介臣說，很少人知道台東也產梅子，還可以賞梅花，事實上，單是在鸞山就有100多公頃，20多戶年青梅農聽說南投縣信義鄉每年湧入前來賞梅、採梅及採購梅子的人潮，十分羨慕，因此，決定運用本地梅園的資源，推動農特產之旅，與

高台茶業展示中心合作，帶遊人上山賞花採果，體驗農村生活，也順便推銷農產品。如今已舉辦過10梯次，主客盡歡，讓這些年青農民覺得發展農村休閒旅遊值得走下去！

種茶的農場農莊農家提供民宿

高台茶業展示中心也與專業種茶的觀心農場及紫熹農莊合作，目前還有4戶茶農也準備加入民宿的行列，提供住宿、露營的帳棚、簡餐或早餐；高台茶園隨山勢緩緩起伏，視野遼闊，最適合騎車覽景；紫熹農莊也提供協力車，讓親子或情侶徜徉於茶園風光的鄉野之間。

紫熹農莊主人張國海先生建立的中國宮殿式農莊，完全以高級原木組合成高雅的內部裝潢及家具，讓遊客到此不但舒展身心，還可享受高格調的休閒住宿。

觀心農場主人蘇榮得先生栽培茶葉完全不用化學肥料和農藥，而以各種植物的殘株、禽畜廢棄物等製成的堆肥，改善土壤肥力及提供茶樹所需養分，雜草則是以人工或機械清除，再利用數蓋方式或間作綠肥控制。因此，生產出來的有機茶，最符合環保及健康的時代需求。

翁源枝先生更積極和鄰近農會及台東區農業改良場合作，規劃推出作物知性之旅活動，例如：在池上鄉的稻田油菜花盛開(元月上旬)之際，置身花海，拍張照片，留下永恆的回憶；品嚐池上木盒便當，參觀土地銀行池上蠶桑農場的養蠶、吐絲、製被；在台糖的牧野休閒中心，參觀牧場、野鳥、牛群；在關山晚



■梅扣肉，大塊朵頤。

■何介臣是梅李產銷班班長。



崙夏橙(香丁)觀光果園開放時，帶領遊客前往採果，或到關山環鎮景觀道路騎腳踏車，享受水稻美景；鹿野鄉高台茶園提供採茶製茶品茗；前往鸞山可賞梅花採梅品嚐梅子雞等等。這種結合農村田間作業及農家生活的體驗，

開發設計包裝的知性之旅活動，將是未來的推展重點。

《詢問電話》

高台茶業展示中心旅遊部 (089)550152

觀心農場 (089)550579、551281

紫熹農莊 (089)550618-21

FAX: (089)550613

■原木裝潢的紫熹農莊餐廳。



■中國宮殿式建築的紫熹農莊。

