



■台灣百合是分佈最廣泛的特有種植物，常出現在向陽的地方。

賞 花不必等到花季才去擠車潮、賞人群，大自然裡的各種奇花異草隨著季節的變化，各自展現不同的風貌。用心去體會，很容易就可以發現，大自然裡著充滿許多動人的故事。在重視戶外休閒品質的今天，要跟各位推薦一個適合週休二日一遊的好地方——新中橫的塔塔加。

新中橫公路連接嘉義及南投水里，沿途景觀遞變，細述著許多人文事蹟和自然生態現象。新中橫的中點——塔塔加，為鄒語的諧音，意味著「瞭望崗哨」，正處於新中橫南投縣段與嘉義縣段的交點。在地形上屬於玉山山脈西側尾稜及阿里山山脈東側尾稜交界處，為沙里仙溪與楠梓仙溪的分水嶺。到這裡，除了可以飽覽玉山山系與阿里山山系的山水光色，也可以發現許多自然生物生長的奧秘。

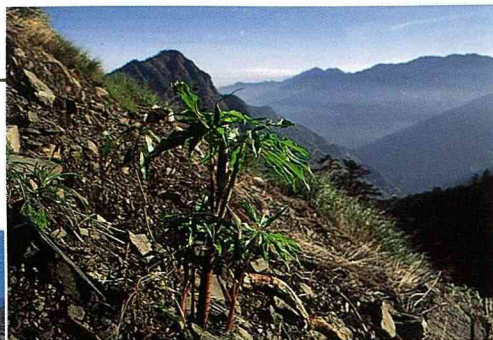
走訪浴火重生的 塔塔加



■森氏杜鵑的花璀璨耀眼，每年3到5月高山雨季來臨時，也是花朵綻放盛開的時節。

■不當的馬路開闢，遇雨容易造成災害。

■天南星的花外面披覆著佛
焰苞，非常獨特，乍看之
下很像毒蛇吐信。





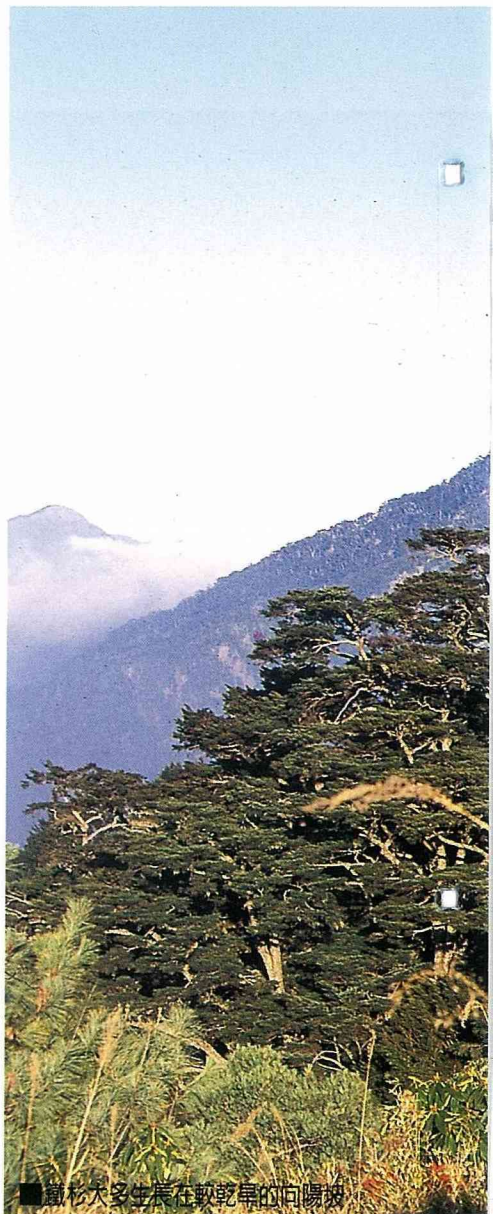
■大火後的垂山松枯木林地，最先冒出的是芒草



■塔塔加遊客中心位於新中橫公路的中點。

塔塔加鞍部在1993年元月發生大火，延燒6天，造成大部分的松林焚毀。事隔5年的今天，在火燒跡地已漸漸地恢復了生機，例如台灣百合，是台灣分佈最廣泛的特有種植物之一，從海邊到高山都可以發現她的蹤跡，如今她也跑到這塊焚荒地開花盛放；長尾葉天南星也不顧環境的殘敗，吐出如眼鏡蛇般的奇花，似乎是在對惡劣環境宣戰；再往高一點的地方，是幾片鐵杉林，它大部分生長在較乾旱的向陽坡面，林下大部分是密生著玉山箭

竹，而鐵杉林是玉山國家公園內分佈面積最廣的純林。鐵杉林外的其他坡面，大部分密生著高山芒，它們喜歡充足的陽光，是火災跡地的先鋒植物；森氏杜鵑混生在林緣與芒草原的交接處，由於葉面較厚，不怕冬雪的侵犯，所以花朵也就開放的特別漂亮了！

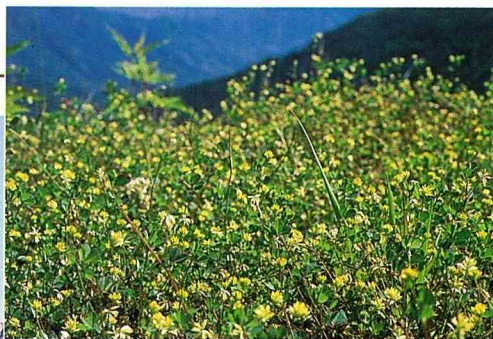


■鐵杉大多生長在較乾旱的向陽坡

除了本地的植物之外，在公路的兩旁，還可以看到許多外來的歸化植物。它們的擴展力高，適應力強，在未經慎密評估下被引進，蔓延迅速，到處生長，盤踞原生植物的落腳處，造成生態汙染。在這裡，最為常見的如蝶形花科的小花黃椒草和**白花三葉草**，它們原產於歐洲，隨著公路開墾的步履，氾濫到中高海拔的山區，因此它們算得上是生態環境破壞的指標。許多人相信開路會帶來地方的繁榮，但是高山公路的開闢，卻容易阻斷野生動物

■**白花三葉草**當初引入的目的，是作為牧草或固氮的綠肥植物。

■小花黃椒草的原產地是歐洲，如今在高山的路兩旁氾濫。



棲地的完整性，造成難以恢復的永恆疤痕。在休閒遊憩的強烈壓力下，容易造成管理者理念與行為難以一致，保育與開發似乎是總是兩難，而往往開山闢路就成為原始森林常有的傷痕了。

因此，在我們來去匆匆的遊覽之餘，如果能用心靈去了解自己周遭環境的問題，從接近自然、了解自然，進而去關懷自然，我想能做到這些，也就能真正領略到，浴火後的塔塔加，所表達的故事內涵了。 ㊦



■戴著相機跟望遠鏡上山，用心靈去領略自然之美。