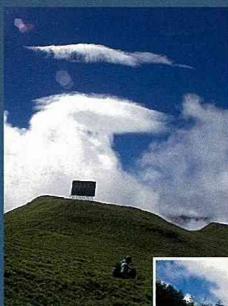


■合歡北峰的箭竹草坡，頂著夏天的太陽，顯得更油綠。



■從塔塔加遊客中心可以一覽玉山群峰白雪覆頂的壯麗景致。(陳逸忠攝影)



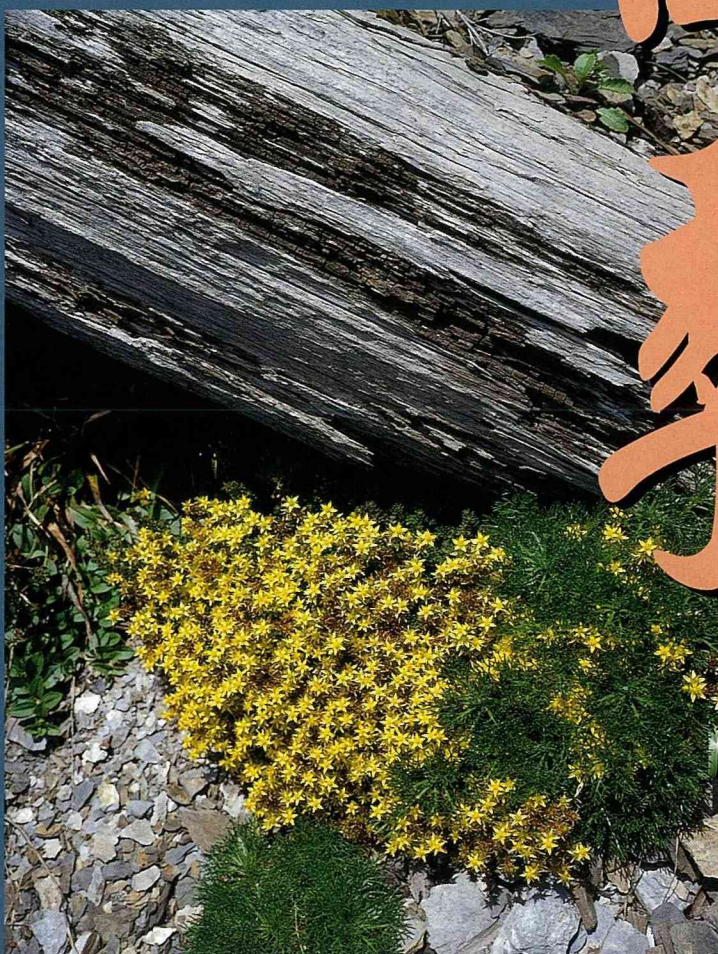
■小油坑的硫氣孔終年不斷的噴出，來趟火山口之旅也不錯。

你知道台灣現在有多少座國家公園嗎？4座還是5座？答案都不對，正確的數字是6座。台灣自1984年，成立第一座國家公園—墾丁國家公園以來，接著在1985年分別成立了玉山及陽明山國家公園，1986年成立太魯閣國家公園，再於1992年成立了雪霸國家公園，1996年更成立了金門國家公園。隨著人們遊憩的需求與日俱增，國家公園便提供了一個深度旅遊的場所。

國家公園是一個兼具自然資源保護與管理，以及國民休閒與遊憩多元化目標的地方。因此，國家公園除了生態保育的功能之外，解說教育也扮演著重要的角色。而且每個國家公園皆有規劃不同的遊憩路線與行程，適合不同需求的人們來選擇。國家公園多半設計有自導式的解說設施，使進入國家公園的人可以盡興遊賞。可是每個國家公園各具特色，何時才是造訪的最佳時機呢？讓我們隨著四季的時序，一同暢遊國家公園的美景。

國家公園 四季

導讀



■高山的花朵在豔陽下更為出色。

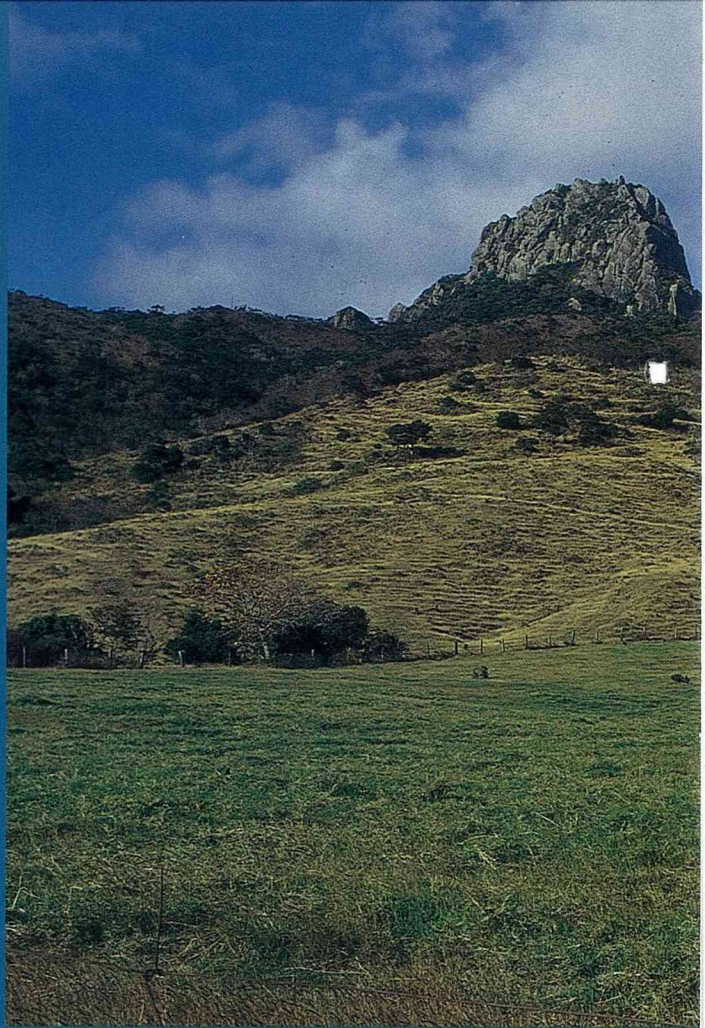
花海迎春 蝶舞林間

春天一到，大地便一股腦地甦醒。最容易讓人想到的就是滿山遍野綻放的花海，陽明山公園的花季也在此時展開。滿山盛開的杜鵑花、山櫻花及山茶花，和種種不知名的野花相互爭妍，即使山上有些絲絲小雨，也不減遊客的興致。而隨著花朵的盛開，園內的蝴蝶也四處飛舞。蝶影花海，為春天的陽明山交織成一幅美麗的景色。

而南部的墾丁國家公園也不甘示弱，雖然沒有像陽明山的花海，但翩翩起舞的蝴蝶可絲毫不遜色。天氣的逐漸回暖，也使海岸的活動漸增，對於這個台灣唯一包括海域的國家公園，便進入了最佳賞玩的時節。

■神秘谷的水和石如同她的名字一樣，讓人覺得有迷離的美感。

■從墾丁牧場（台灣省畜產試驗所）遠眺大尖山，而爬上大尖山整個墾丁就一覽無遺了。

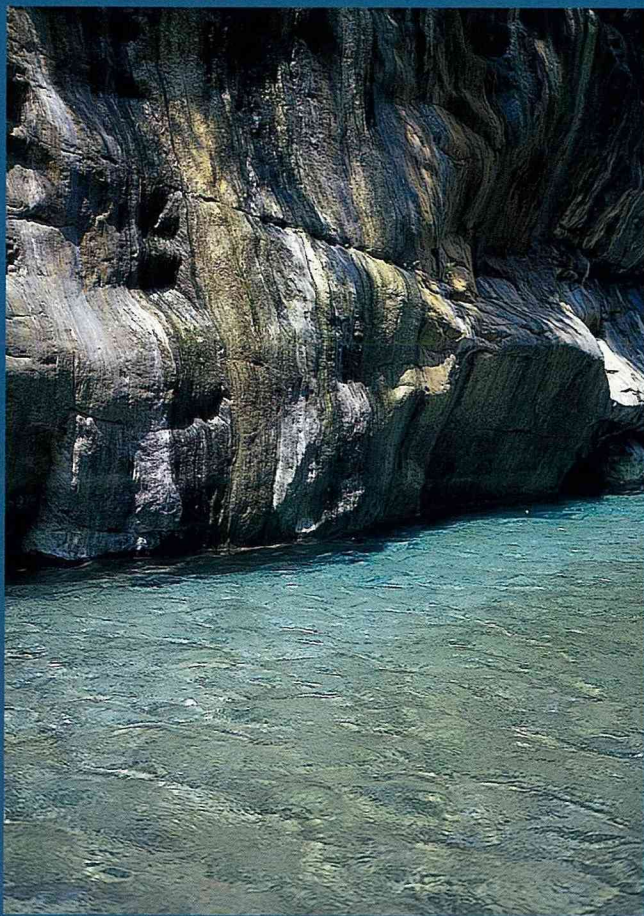


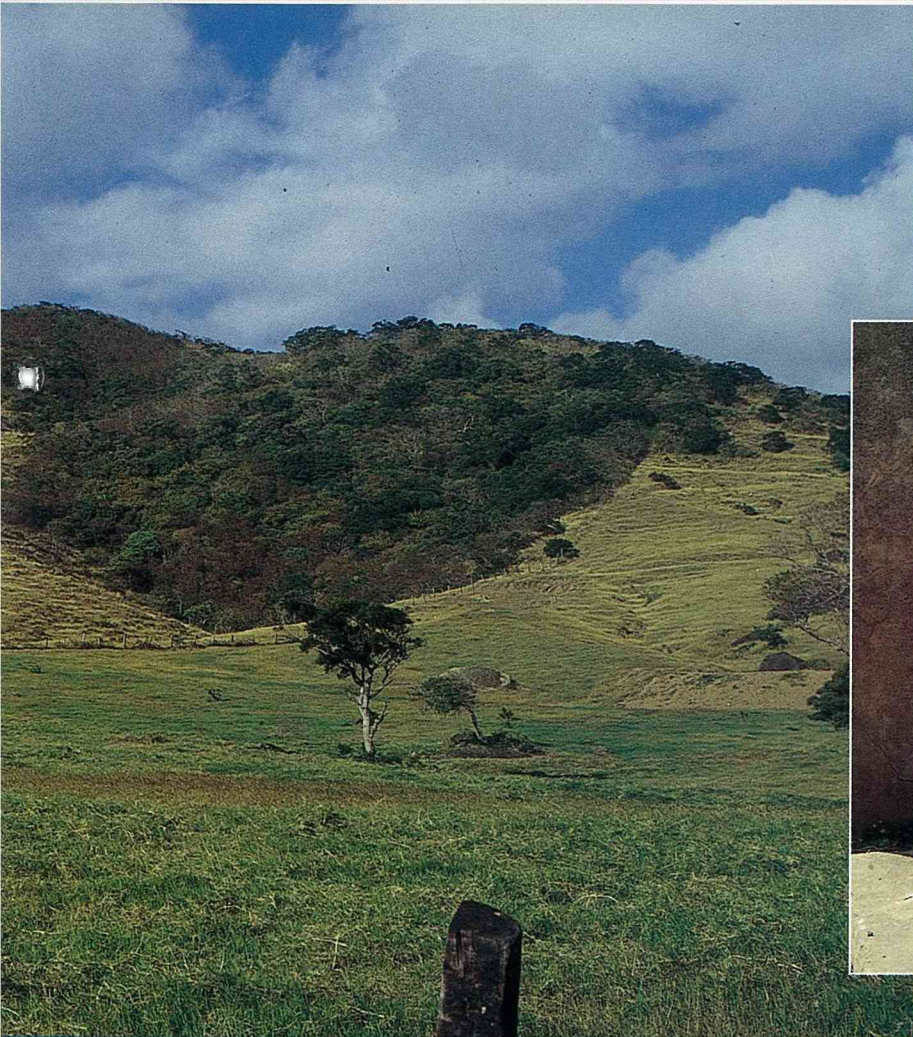
上山下海 無所不玩

到了夏天，四處都充滿了「玩」機！無論上山下海都極為有趣。在陽明山國家公園你可以來一趟大屯火山群之旅，看看錐狀與鐘狀的火山體、火口湖以及噴發不息硫氣孔，在台灣這可是獨樹一格的景觀喔！墾丁國家公園也熱情的招喚，這兼具山海之勝的地方，在夏天可是人潮如織。珊瑚礁地形、沙灘及草原，讓人目不暇給。如果有膽識，不妨來趟大尖山之旅，一定會刺激不斷。

而高山的花季雖然晚別人半拍，不過在高山的驕陽下，花朵可更為出色。著名的太魯閣國家公園的峽谷景觀，在藍天的襯托下，更顯壯麗。神秘谷中的流水奇石，也深深地吸引著眾人的目光。還有武陵的國寶魚—櫻花鉤吻鮭可不要忘了，雖然駐足在武陵吊橋上不一定會見到牠們，不過當山風徐徐吹來，想想這些珍貴的生物，是否會燃起你心中的希望呢？

金門國家公園也上場了！金門特殊的史蹟文物及自然境，非常值得一遊。夏天有許多台灣難得一見的夏候鳥，在金門都可以一睹其風采。而島上處處可見的「風獅爺」，造型各異，極為有趣。所以今年的夏天，仔細安排出遊的時間，瘋狂地來趟「國家公園夏之旅」吧！





■金門地區有名的風獅爺，造型各異，極富人文特色。(楊尚達攝影)



■遠眺面天山的鐘狀火山體，造型是不是很奇怪呢！

秋楓秋芒 候鳥成群

秋天往往讓人覺得蕭瑟，不過美麗的寶島卻繽紛異常。在陽明山國家公園有著隨風舞動的芒海；高山的國家公園也換上了彩衣，紅的、橙的、黃的。沿著穿越國家公園的多條橫貫公路走，你會發現路旁灑落一地的杏黃與橙紅，增添旅程中的興致。

而秋天也是候鳥南遷的時節，最著名的就是墾丁國家公園內成千上萬的國慶鳥—灰面鷲過境，起鷹、落鷹的數量非常壯觀。每年都有非常多人慕名而來。除了猛禽之外，在龍鑾潭也有許許多多冬候鳥棲息，像澤鳧、花嘴鴨等等，所以秋天也是一個非常好的賞鳥季。



■墾丁著名的風吹沙，除了美麗的沙岸，珊瑚礁地形一樣有趣。

(張可揚攝影)



■武陵的七家灣溪孕育了國寶魚櫻花鉤吻鮭，可惜攔沙壩卻阻斷了牠們的生路。

群峰白頭， 美不勝收



■在雪壩國家公園內有許多美麗的景色，此為類似一線天的溪澗景觀。

台灣的6座國家公園之中有3座是屬於山岳型的，所以高山環境對於台灣是一項重要的資源。高山的美景不用贅言，但時入隆冬，有一種美景卻令人流連忘返，那就是雪景。在此時，台灣的「五嶽三尖」往往都覆上了層層白雪，而對於生活在亞熱帶的我們，對於雪總是懷有莫名的憧憬。因此一聽到有下雪的地方，不免爭先驅車前往，怕一堆堆的雪頓時融化。你們知道玉山為何稱之「玉山」嗎？據說是古人從大陸渡海來台，遠眺台灣有一仙山，白雪覆頂，潔白似玉，故名「玉山」。想想，這是多麼適切的描述啊！

3座高山的國家公園都有賞雪景的好地方：在太魯閣國家公園內最著名的賞雪點為合歡山地區，由於開車就可以置身於雪地中，每每造成絡繹不絕的車潮與人潮。除了合歡山本身的雪景之外，鄰近奇萊山的景色，一定也會吸引你的目光；玉山國家公園的壯闊雪景雖然不容易親近，但從塔塔加遊客中心遠眺玉山群峰，是否也會同古人一樣的觸動呢？而武陵農場和觀霧，我想是觀賞雪霸國家公園內白白山頭的最佳地點了，雪山的冰斗景觀，就足以令人驚嘆不已！如果你有攀登高山的經驗、詳細的規劃及合法的申請攀登高山，我想高山的冰封奇景，一定會讓你終身難忘。

台灣得天獨厚，擁有多樣面貌的國家公園，隨著四季的變化，展現獨特又具吸引力的景觀特色。此刻的你（妳）是否想馬上背起行囊，一訪國家公園的面貌呢？



■皚皚白雪是許多人極為嚮往的地方。