



仁愛鄉經典系列

- 霧社 · 奧萬大
- 清境農場 · 廬山溫泉

策劃製作 / 鄉間小路
 採訪攝影 / 曾文田 · 黃鈴尹
 協助製作 / 蜜月館大飯店



清境農場，原名「見晴農場」，成立於民國50年，是國軍退除役官兵輔導委員會所轄三個山地農場之一。農場位於南投縣仁愛鄉境內，風景優美，氣勢雄偉，空氣新鮮，且氣候宜人，向有「霧上桃源」之稱。場部設於中橫公路霧社支線之幼獅山莊，與埔里、日月潭、霧社、廬山溫泉、翠峰、合歡山，成爲一系列之休閒旅遊勝地。



■青青草原上的閒適羊群。

清境農場

青青草原上享受恬適與悠閒



由埔霧公路(台14線)經霧社抗日紀念碑，順公路而上，可抵達清境農場。分佈於海拔1200公尺至2100公尺之間的清境農場，全場面積765公頃，已開發利用361公頃，其餘爲坡度過大的自然林地。年平均溫度16°C，年雨量爲1000~2000公釐，土質適宜栽培溫帶落葉果樹，以及夏季高冷蔬菜，和發展溫帶畜牧事業。

清境農場的主要任務，爲安置接運來台之滇緬邊區國軍游擊隊幹部，和國軍退除役官兵，從事栽培溫帶落葉果樹及種植高冷地夏季蔬菜，並積極研究推展畜牧事業。現安置滇緬義胞，設博望、定遠、壽亭三村，及退除役官兵，設榮光、仁愛、忠孝三村。

目前，清境農場栽培之溫帶落葉高級果樹，以蘋果、梨、水蜜桃、加州李爲主，每年3~4月是花季，滿山桃李，一片春意；5月下旬至10月，爲水果出產期，有蘋果、加州李、水蜜桃、廿世紀梨，此時前往，必定能吃得滿心歡喜。其次，由於環境及氣溫的不同，清境農場種植之甘藍菜，結球萵苣、豌豆苗、翠玉白菜等高冷地蔬菜，味道甘美，清脆爽口，比平地蔬菜都要好吃。

清境農場最動人及令人難以忘懷的景象，就是青青草原。牧場上，牛羊悠閒漫步其中，暖暖的陽光，和煦的微風，徜徉其間，真有如置身北歐牧場，別具異國風味。農場自民國50年開場以來，即飼

養肉牛，以此爲發展主軸，另以綿羊爲輔。多年來，在試驗摸索中發展，曾經飼養過台灣黃牛、短角肉牛、聖達牛，也曾試驗過乳牛(瑞士黃牛兼用種)、山羊、肉豬、白火雞、白羅曼鵝等，因環境及氣候等因素不適宜，漸遭淘汰。民國69年，政府補助「霧社上游水土保持及加強畜牧觀光資源維護發展五年計劃」，將恆春畜產試驗所不適應之溫帶肉牛，移至清境農場試驗，效果良好，尤以安格斯肉牛爲佳，海弗牛生長慢，疾病多，現僅保存少數，作爲觀光之用。

牛羊有將粗纖維消化轉變爲高蛋白肉類之能力，而農業生產之部份過剩農產品，可充份運用牛羊之消化功能，予以有效利用，除增進附加價值外，亦可減少過多之副產品造成環境之壓力。另因飼養牛羊，需廣植大片牧草地，故而形成特殊景觀，進而發展觀光事業，所以，清境農場目前發展之方向，爲在原有畜牧基礎上，將從原設立以生產爲目的之經營型態，轉型爲兼具觀光遊憩等多功能目標之觀光休閒事業。

清境農場的美，在於清新、自然，值得在此住上一宿，享受寧靜悠閒的生活。在場部附近，設有露營區、遊憩區，並興建國民賓館一棟，可容200人住宿，建築別具風格，有餐廳、客房等設施，經濟實惠，服務遊客。

迎著晨曦，邁開步伐，就可以開始清境農場的草原之旅，綠茵遍野，遠山含笑，以及成群放牧的牛羊，這兒的人間仙境，全都屬於你。遍地綻放的波斯菊，在微風中向你招手問安——歡迎光臨，清境農場！

迎著晨曦，邁開步伐，就可以開始清境農場的草原之旅，綠茵遍野，遠山含笑，以及成群放牧的牛羊，這兒的人間仙境，全都屬於你。遍地綻放的波斯菊，在微風中向你招手問安——歡迎光臨，清境農場！



■清境農場國民賓館。

廬山，位於南投縣仁愛鄉，早年即以溫泉在台灣享有盛名，是台灣著名的溫泉區之一。

廬山溫泉發現得很早。相傳原住民獵鹿時，發現一隻受傷的鹿，跑到溫泉裏浸泡後竟然奇蹟似地痊癒了。經口耳相傳，原住民相偕前往，視此為靈泉，凡遇病痛則前來乞求靈水醫治。



■ 蜜月館溫泉游泳池夜景迷人。

廬山溫泉

靈泉盛名有緣來識真面目



距離埔里約 34 公里的廬山溫泉，東臨能高群峰，北有合歡山諸峰，南連卓社大山，群山環抱，高山深谷，風光綺麗。青翠山巒連延不絕，水質清澈潔淨，水量充沛，四時不絕，泉水可飲可浴，無色無味，具有醫學療效，堪稱天下第一泉。

■ 溫泉煮蛋池。



民國 31 年，能高警察課長郡豐福安到廬山溫泉巡視，發現此地的溫泉水質潔淨，是一處理想的「泡湯」處所，回到埔里後，請霧社的工程人員前往探測，決定有計劃的開發。32 年 4 月，在廬山建造兩間日本木造平房及大眾浴池一座，作為警察招待所，供警員療養，至光復後，才對外開放。

廬山溫泉水質之好，絕非浪得虛名，早年即經台北帝國大學（台灣大學前身）醫學部教授澤田藤一郎博士署名證實，屬於強鹼性溫泉。此溫泉最適宜一般人浴療法，如關節炎、神經痛，均極有效。



■ 廬山溫泉的源頭。

從埔里沿台 14 號道路，經地理中心碑、人止關，車行約 1 小時，可達霧社。由霧社往廬山途中，居高俯瞰碧湖，視野極佳。碧湖即萬大水庫，萬頃碧波，掩映於青山翠谷之中，嫵媚柔美，如詩如畫。經春陽部落後不久，即可看見一座橫跨兩山谷間，艷紅搶眼的紅色橋墩—雲龍橋，此座即是全台灣最高的拱橋。車子再行約半個鐘頭就到了廬山。

在公路遠處，可見溪岸兩側，點綴著大大小小的溫泉飯店，有些飯店如蜜月館，即設有溫泉游泳池及三溫暖，頗受遊客青睞。

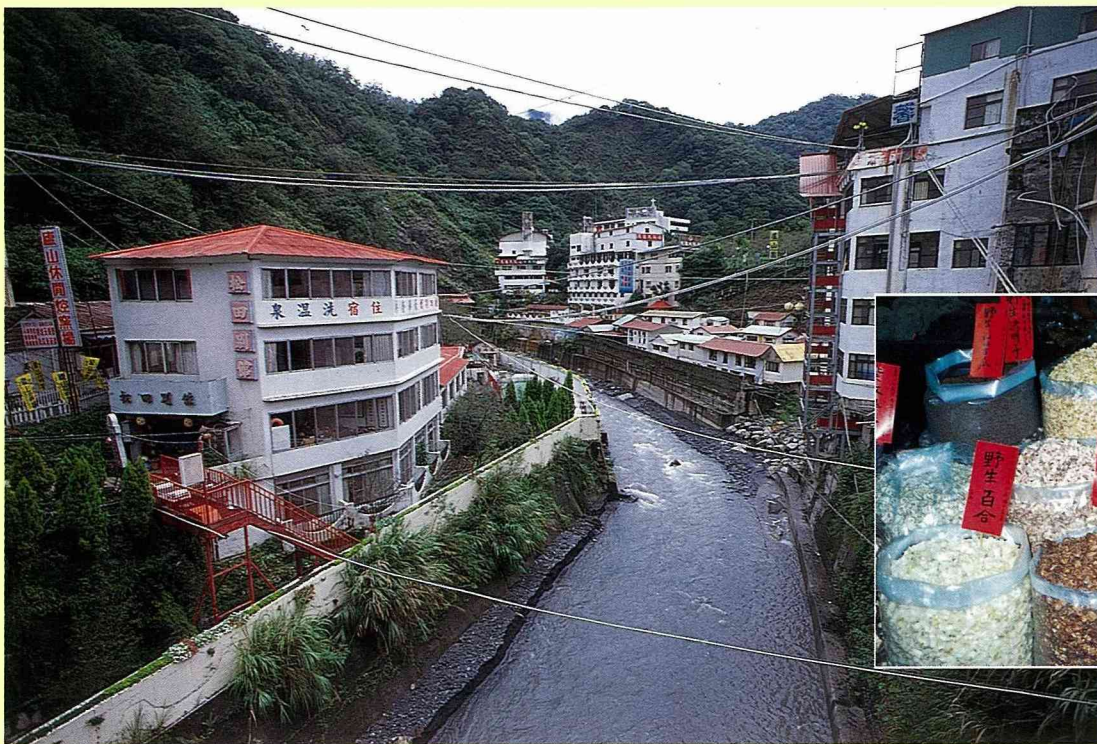
廬山溫泉，舊名「富士溫泉」或「櫻花溫泉」，其源頭有新舊二處，以廬山吊橋為界，兩邊都是熱鬧的商店街。過廬山吊橋後左行，穿小徑於山坳之間，沿溪流右岸峭壁步道，步行約 15 分鐘，便到溫泉源頭，設有煮蛋池。此地設有數家茶館，依山而築，在此觀山品茗，乃人生一大樂事。如過廬山吊橋後右行，步行約 10 分鐘，亦可達溫泉源頭，此處沿途更為窄隘，景況愈發驚險，但煮蛋池不若左線優良。

小街上，除了飯店旅社外，就是賣山產物的商店，水果倒不多見，商店大多擺放著香菇、金針、靈芝、筍乾等山產品，琳瑯滿目，生意還不錯。

無論白天或夜間，身處廬山，市聲塵囂遙遠千里外，惟有清流溪壑，鳥鳴水聲，使人心平氣和，怡然自得，有如置身世外桃源。



■廬山吊橋。



■廬山溫泉飯店林立。



■商店出售山產，種類很多。

霧社距本省地理中心點——埔里，約 24 公里，位於中部橫貫公路霧社支線（補給線），可通達合歡山、大禹嶺、梨山或太魯閣。海拔 1148 公尺，由埔里到霧社，車輛蜿蜒而上，當經過「人止關」後，坡度漸大，海拔漸高，溫度漸低，四面皆山，青翠欲滴，峰迴路轉，氣象萬千。沿途櫻樹夾道，鳥語花香，漸入佳境。



■有「一夫當關，萬夫莫敵」之勢的「人止關」

霧社



泰雅族抗日史詩為山水增色



■陽光下的碧湖，明鑑照人。

「人止關」雙峰陡峭，中隔萬丈深淵，僅有一道狹窄柏油路，風景秀麗，形勢險要，有「一夫當關，萬夫莫敵」之勢，所以叫做「人止關」。民國 19 年發生的霧社事件，泰雅族原住民即扼守此處，擊斃不少日人，後遭轟炸，方告棄守。光復後，地方政府搜集原住民烈士遺骸，葬於霧社，立碑褒揚，永垂青史。凡到霧社旅遊人士，莫不前往墓地，憑弔忠魂。

霧社風景，名聞遐邇，滿山遍谷五彩繽紛的櫻花，更吸引不少遊客。最近十幾年來，也種植不少梅花，更使霧社成為一片花海，美不勝收。霧社多霧，霧裏看花，別有一番情趣。

除此之外，霧社還有兩處景觀，一為萬大發電廠的萬大水庫，名為「碧湖」，一為後山一座介壽亭。

碧湖又稱「菁潭」、「臥龍潭」，湖面廣闊，從霧社農校下方起，一直延伸到萬大壩，在往合歡山、清境農場、廬山溫泉的沿途，就可以看到。湛藍的湖水，映著黛色的青山，湖光山色，令人心曠神怡。尤其從介壽亭憑欄遠眺，但見萬頃碧波，恰適地鑲在青山萬壑之間，偶而霧起雲擁，碧湖若隱若現，最是美境。



■海拔 1148 公尺高處的霧社，是泰雅族聚落



■霧社抗日紀念碑。



■霧社事件英雄
莫那魯道的故
居。



■「碧血英風」牌坊。



■霧社原住民抗
日彫塑圖像。



■馬赫坡古
戰場。



■莫那魯道之墓。

霧 社事件

碧湖之美，在自然而優雅地透露著清純氣質，陽光照耀時，如明鏡鑑人，晨昏時，柔和細膩，夜晚則神秘不可測，是台灣最迷人的湖泊之一。當年先總統蔣公非常喜愛此處的好山好水，「介壽亭」為此而建，所以做工精緻，與一般涼亭不同，紅柱黃瓦，古色古香。居高臨下，當霧起雲湧，隨風飄盪，人好像站在雲端；霧散之後，山水景物盡收眼底。如今人去樓空，景物依舊，只是介壽亭殘破的窗櫺，斑駁的壁飾，在在透露人事之滄桑。

霧社在早年就被列為台灣八景之一，群山環抱，古木參天；山下溪澗，清澈見底，居民以泰雅族原住民為主，是個山翠水碧的世外桃源！



■從「介壽亭」憑欄遠眺碧湖霧起之美。

野 生動植物資源相當豐富的奧萬大森林遊樂區，在關閉多年後又重新開放，林務局南投林區管理處推荐「生態旅遊」是奧萬大森林遊樂區的特色，並呼籲遊客不要干擾區內的動植物。



■ 奧萬大遊客服務中心

奧萬大



請珍惜與野生動植物相遇的經驗！

奧萬大森林遊樂區位於南投縣仁愛鄉萬大村，海拔 1520 公尺，地處萬大南溪與萬大北溪匯流處，也是台電萬大發電廠的進水口。風光優美，夙以溫泉、楓林而聞名。在台灣屈指可數的幾個賞楓去處中，要以奧萬大的楓香純林，最具規模與吸引力，每年初冬，當第一道寒流來襲後，楓葉便漸次轉紅，約在 12 月初至翌年元月初左右，楓紅遍野，令人一見難忘，而享有「台灣楓葉的故鄉」美譽。

春天的楓林小憩，在綠林的天幕之下，到處散發著森林的芬芳以及特有的芬多精，這些天然的香氣，不但可以殺菌消毒，更能淨化人體，預防疾病，讓人身心健康，延年益壽。

夏日的瀑布，水勢壯大，激流濺起的水花，使大氣中充滿著游離的陰離子，它是我們最需要的空氣維他命。人站在瀑布前，不但集視聽激盪的感受，也因為人身吸收了充足的陰離子，而令人活力增加，心神



■ 奧萬大吊橋。

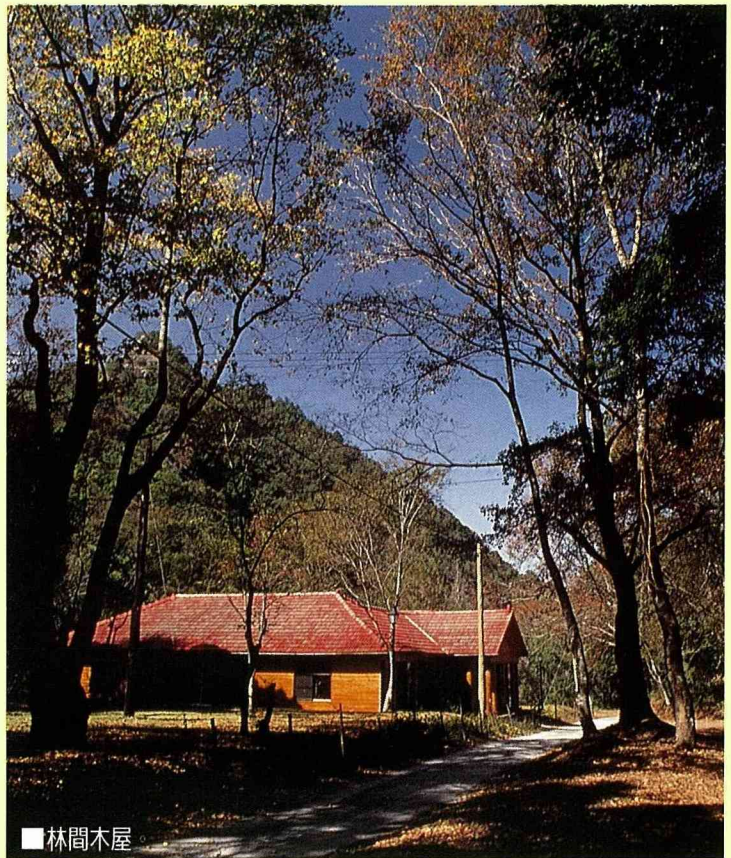
清爽、振奮。

秋天是奧萬大森林遊樂區最美的時令，在面積廣闊的針闊葉混生林中，開闢4公里長的楓林大道。在森林公園裏，更有健身小徑，和有氧運動設備，不但可以一邊觀賞滿山的楓紅和金黃的秋林，同時，也可做裨益身心的森林浴有氧活動。

冬日在海拔1000公尺至1500公尺的奧萬大森林遊樂區內，有全省唯一的純楓樹林，每年秋末冬初，原本濃密的綠林，先發成金黃色，再轉變成醉人的艷紅，隨著冬風吹來，一片片悠悠然地飄落大地，使林內鋪滿了華麗的紅毯，好為明年春天的新綠，儲備了足夠的活力。

「生態旅遊」是奧萬大森林遊樂區的一項特色，它強調的是旅遊與自然保育並重。野生動物先於人類存在大自然中，牠們的存在，代表著奧萬大森林遊樂區環境品質的優劣與否。

奧萬大森林遊樂區內的野生動物，值得人們駐足留步去欣賞、辨識牠們。已知區內的野生動物，包括哺乳類動物12種、鳥類120種、蛇類3種、蜥蜴3種、兩棲類8種、淡水魚3種。牠們多半是台灣的特有種類動物，有些生性隱蔽，不易察覺，有些則毫無避諱的展姿於前。



■ 林間木屋

在奧萬大森林遊樂區內進行「生態旅遊」活動時，千萬記得不要傷害野生動物，或干擾牠們，若有幸能與野生動物相逢，將是一趟豐富的知性與感性之旅！

81



■ 萬大南溪與北溪，匯流奇觀