

# 「愛鄉 愛土 愛咱的農產品」

## 八十八年第一季 有獎徵答活動辦法

### 活動目的

行政院農業委員會為增進國人對本土新鮮、健康、安全國產品牌農產品之認知及支持，定期辦理本項推廣活動。

### 活動期間

八十八年元月一日至八十八年四月十日（郵戳為憑）

### 抽獎時間

八十八年四月十五日

### 活動方式

- (1) 於活動期間內全部答對以下十個問題，將填妥之答案卡剪下粘貼，並將個人基本資料（姓名、身份證號碼、地址、電話）填寫於明信片，寄至：台北郵政5-212號信箱「愛鄉 愛土 愛咱的農產品」活動組收，即可參加抽獎。
- (2) 每季共抽出兩百五十名幸運得主，各贈送市價近四〇〇元之品牌農產品「山水有機米」禮盒乙份，於抽獎日後一星期寄發通知單，並於「國產品牌農產品 真情百寶鄉」網站公告，請各中獎人於領獎期限內，持通知單及身份證、私章至領獎地點領獎，若中獎人無法親自領獎，可將通知單寄至領獎地點並要求配送到府，唯需自付配送費用（約60元），其他相關細節，請洽消費者服務專線：080-025888。（領獎地點：台北市100中正區南昌路一段51巷1號11樓 中華民國冷凍食品發展協會）

## 題 目

（提示：請上網到「真情百寶鄉」尋寶）

1. 南投縣信義鄉農會以出產何種品牌水果為名？  
A. 玉珠葡萄 B. 冬蜜鳳梨 C. 愛文芒果
2. 吉園圃標章中，兩個綠色葉子代表農業，三個圓圈代表為何（下列何者不是）？  
A. 輔導 B. 檢驗 C. 管制 D. 監督
3. 在有機農產品裡「恆誠有機農場」出產那些產品（下列何者不是）？  
A. 有機烏龍茶 B. 有機蜂蜜柚 C. 有機桂竹筍、麻竹筍系列 D. 有機白菜
4. 台灣有養鴨王國之稱，而宜蘭更是台灣養鴨發源地，其著名的特產為何？  
A. 鴨肉 B. 鴨賞 C. 鴨翅 D. 鴨脖子
5. 此次舉辦「真情農業 1999 國產品牌農產品大展」單位為何？  
A. 行政院農業委員會 B. 行政院勞工委員會 C. 青商會
6. 請問真情百寶鄉網址為何？  
A. <http://www.pingtung.com.tw> B. <http://www.brandfoods.org.tw>  
C. <http://www.hinet.net> D. <http://www.seed.net.tw>
7. 下列何種產品為「花蓮縣魚貨包裝處理場」所生產？  
A. 綠川天然蜆精 B. 紅蟳 C. 文蛤 D. 巧味芽捲
8. 鳳之鄉雞蛋皮蛋產於那一縣市？  
A. 台北縣 B. 宜蘭縣 C. 台東縣 D. 彰化縣
9. 南投縣集集鎮農會以生產何種農產品為著名？  
A. 紫水晶 B. 玉之美 C. 黑紫玉
10. 良質米的正確標示為何？  
A.  B.  C.  D. 

## 答案卡(B)

1. \_\_\_\_\_
2. \_\_\_\_\_
3. \_\_\_\_\_
4. \_\_\_\_\_
5. \_\_\_\_\_
6. \_\_\_\_\_
7. \_\_\_\_\_
8. \_\_\_\_\_
9. \_\_\_\_\_
10. \_\_\_\_\_

姓 名：\_\_\_\_\_

性 別：男 \_\_\_\_\_ 女 \_\_\_\_\_

身份證號：\_\_\_\_\_

服務單位：\_\_\_\_\_

地 址：\_\_\_\_\_

\_\_\_\_\_

電 話：\_\_\_\_\_

# 開懷篇

來源：Masters Agency



## 主日崇拜看板

『早到的人有「後」座。』

GEORGE  
CRENSHAW

## 鄉間小路

中華民國 64 年創刊

發行人 洪筆鋒

社長 洪筆鋒 (分機 11)

副社長兼總編輯 高明堂 (分機 12)

副總編輯兼主編 余淑蓮 (分機 16)

編輯 黃玉兒 (分機 29)

張珮瑜 (分機 25)

歐美月 (分機 28)

美術設計 趙正

業務經理 簡芙蓉 (分機 15)

業務副理 王裕親 (分機 17)

廣告組長 謝惠萍 (分機 19)

發行組長 許麗琴 (分機 30)

特約健康顧問 (按姓氏筆劃排列)

李寧 遠輔大民生學院院長 李蘭 台灣大學公共衛生研究所教授

李蕙蓉 國泰綜合醫院營養組組長

洪建德 陽明醫院新陳代謝科主任 黃伯超 台大醫學院名譽教授

張珏 台大醫學院公共衛生研究所副教授

董大成 台大醫學院名譽教授 蔡敬民 輔仁

大學食品營養研究所教授 鄭福田 台大環工所教授

賴金鑫 台大醫學院復健科教授 謝明哲 台北醫學院教授兼保健營養系主任

特約園藝顧問

王才義 中興大學園藝系副教授

李 晔 台灣大學園藝系教授

特約法律顧問 尹章華

.....

發行所 財團法人豐年社

地址 台北市溫州街 14 號

電話 (02) 2362-8148 · 2368-8066

傳真 (02) 2363-6724

網址 <http://www.coa.gov.tw>

[/ch/fst/index.htm](http://www.coa.gov.tw/ch/fst/index.htm)

E-mail: [h3628148@ms15.hinet.net](mailto:h3628148@ms15.hinet.net)

郵政劃撥 00059300 豐年社

定價 每本 100 元

訂費 國內一年 1000 元，二年 1800 元

國外一年航空港澳 89 美元，亞

洲及大洋洲 99 美元，其他地區 109

美元，水陸港澳 64 美元，其他地

區 84 美元

登記證 行政院新聞局版台誌字 7763 號

中華郵政北台字 3302 號

執照登記為雜誌交寄印刷

印刷 中華彩色印刷股份有限公司

台北縣新店市寶橋路 229 號

.....

Country Road, Published by

HARVEST Farm Magazine

14, Wenchow St. Taipei, Taiwan, R.O.C

<http://www.coa.gov.tw>

[/ch/fst/index.htm](http://www.coa.gov.tw/ch/fst/index.htm)

E-mail: [h3628148@ms15.hinet.net](mailto:h3628148@ms15.hinet.net)

美國連絡處 Mr. James Lee

MAY PRODUCE COMPANY

742 East Garvey Ave., # C Monterey Park,

CA91754 U.S.A.

Tel. 626 572 3168 Fax. 626 572 2888

咱是不同款的 咱是行政院農業委員會  
鄭重推薦 由台中縣豐原市農會出產的「豐園椪柑」  
石岡鄉農會生產的「金碧椪柑」 有品牌的喲！



愛鄉、愛土、愛咱的農產品，「國產品牌椪柑」與您作伙慶團圓，咱攞有許多兄弟姊妹，蓮霧、棗子、蕃石榴、洋香瓜、鳳梨…即將與您見面，都是國產，新鮮、安全、健康有保證的品牌水果，敬請期待……



台中縣石岡鄉農會



台中縣豐原市農會

## 行政院農業委員會輔導 品牌椪柑訂購專線

台北都會區農產品直銷中心 信義店訂購專線：(02)2709-2932  
台北都會區農產品直銷中心 紹興店訂購專線：(02)2397-3737  
甘翠生鮮便利店 台北店訂購專線：(02)2707-0619

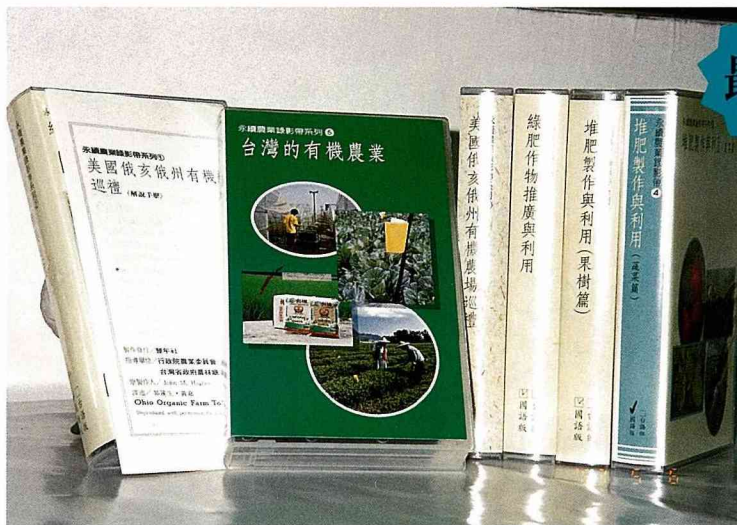
洽詢專線「國產品牌農產品 真情百寶鄉」網址：[www.brandfoods.org.tw](http://www.brandfoods.org.tw)

# 永續農業錄影帶系列

## 發行者的話

豐年社配合政府農業推廣政策，製作發行一系列的永續農業錄影帶，從介紹美國有機農場的經營實例開始，逐步報導國內推廣的綠肥作物、堆肥製作與利用，以及最近完成的「台灣的有機農業」，目的在宣導一種有競爭力兼顧環境保護的農業生產體系，提供健康的食物，讓生產者有尊嚴，消費者有信心。

目前在台灣有一群熱衷於有機農業的農民，在各區農業改良場的輔導下，從事稻米、果樹、蔬菜和茶的有機栽培，他們肯為土地付出心力，願意為自己的產品負責，並熱心參與消費者教育推廣的工作。期待這一小撮有機生產者的努力，讓全體台灣農民今後更加謹慎使用化學農藥，以及合理化施肥，則台灣這塊土地上將生機無限，春天永不寂靜！



最新出版

### 《系列之五》

#### 台灣的有機農業【1】

策劃發行：豐年社  
監製：行政院農業委員會  
台灣省政府農林廳  
錄製：致果傳播公司  
片長約 30 分鐘  
350 元（國語版）  
350 元（台語版）  
另附掛號郵資 60 元

## 洪筆鋒

### 《系列之一》

#### 美國俄亥俄州有機農場巡禮

製作發行：豐年社      監製：行政院農業委員會  
台灣省政府農林廳  
片長約 30 分鐘      每卷定價（新台幣）  
250 元（國語版）      250 元（台語版）  
另附掛號郵資 60 元

### 《系列之三》

#### 堆肥製作與利用〔果樹篇〕

策劃發行：豐年社      監製：行政院農業委員會  
台灣省政府農林廳  
錄製單位：立祥傳播公司  
片長約 30 分鐘      每卷定價（新台幣）  
350 元（國語版）      350 元（台語版）  
另附掛號郵資 60 元

### 《系列之二》

#### 綠肥作物推廣與利用

策劃發行：豐年社      監製：行政院農業委員會  
台灣省政府農林廳  
錄製：立祥傳播公司  
片長約 30 分鐘      每卷定價（新台幣）  
350 元（國語版）      350 元（台語版）  
另附掛號郵資 60 元

### 《系列之四》

#### 堆肥製作與利用〔蔬菜篇〕

製作發行：豐年社      監製：行政院農業委員會  
台灣省政府農林廳  
錄製：立祥傳播公司  
片長約 30 分鐘      每卷定價（新台幣）  
350 元（國語版）      350 元（台語版）  
另附掛號郵資 60 元

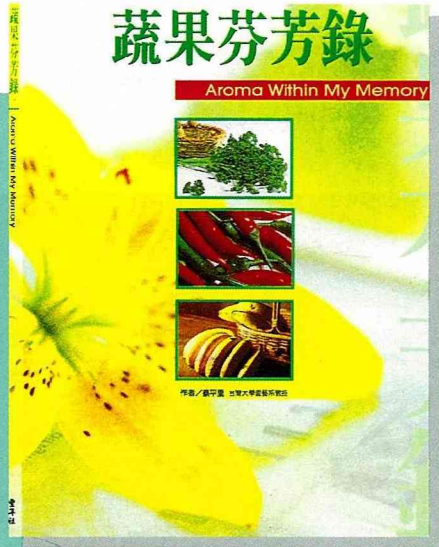


郵政劃撥 00059300 豐年社

台北市溫州街 14 號 TEL：(02) 23628148 (30 分機)

# 蔬果芬芳錄

Aroma Within My Memory



作者：蔡平里

台灣大學園藝系教授

定價：300 元

另附掛號郵資 60 元

豐年叢書·最新出版

★榮登中國時報「開卷版」年度好書榜★

# 蔬果芬芳錄

Aroma Within My Memory

內容／12種有香味的台灣蔬果：柑桔·芹菜·番石榴·  
洋蔥·鳳梨·薑·芒果·辣椒·柿子  
·香菜·香蕉·茼蒿

榮譽／第四屆李國鼎通俗科學寫作類第二獎  
86年台灣省政府新聞處報導文學類  
優良作品

買「蔬果芬芳錄」  
送「精美蔬菜食譜」  
請任選一種：



2. 新興蔬菜食譜  
(台中國農業改良廠印贈)



1. 台灣鄉土蔬菜食譜  
(台南國農業改良廠印贈)

豐年社



台北市溫州街 14 號

郵政劃撥 00059300 豐年社

服務電話：(02)2362-8148 分機 30

米是身體之本，穀類之王，  
喜愛米食，大家一起來

出爐了！

全書 220 頁 三大篇 六大類

(一.米粒類、二.米糰類、三.米漿類、四.膨發類、五.釀造類、六.製粉)

30 餘種的米食加工製品，

都是 30 餘位專家學者的精心作品，

內容詳實豐富，甚具參考價值。

# 米食加工

■定價 590 元

(每次郵購另加掛號郵資 60 元)

■豐年社 台北市溫州街 14 號

郵撥帳號 00059300 豐年社

電話：(02) 23628148 (分機 30 \* 31)

熱騰騰！香噴噴！



.....【生態保育系列】.....



追逐夏日的鳥 台灣的燕鷗

Taiwan Terns

片長 30 分鐘 每卷定價 (新台幣)  
1000 元 (國語版) 1000 元 (台語版)  
3000 元 (英語版)



台灣野鳥百年記

A Century of Taiwan Wild Birds

片長 30 分鐘 每卷定價 (新台幣)  
1000 元 (國語版) 1000 元 (台語版)  
3000 元 (英語版)



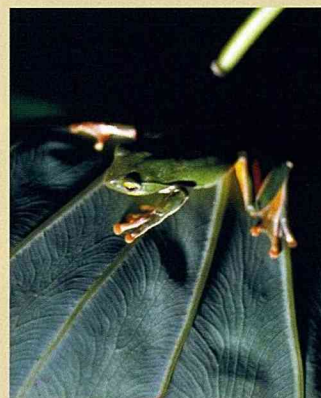
栗背林鴝

The Taiwan Bush Robin

片長 27 分鐘 每卷定價 (新台幣)  
1000 元 (國語版) 3000 元 (英語版)

# 劉燕明作品集

● 鄉間小路推薦 · VHS 家庭錄影帶 ●



台北樹蛙

Rhacophorus taipeianus

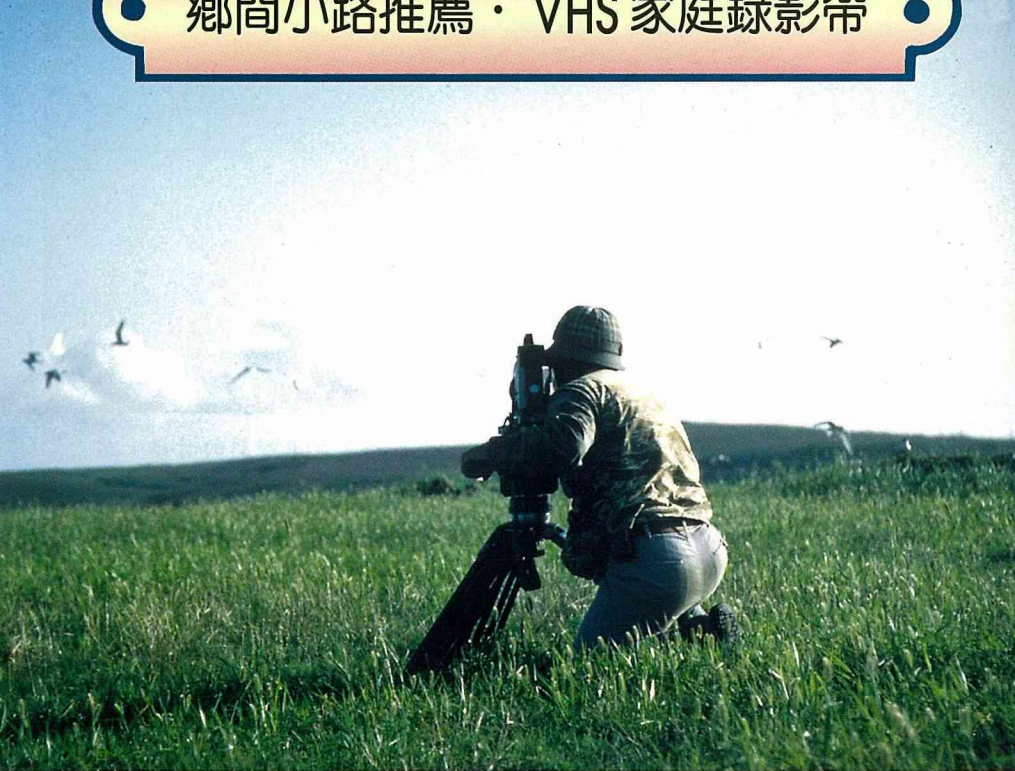
片長 24 分鐘 每卷定價 (新台幣)  
1000 元 (國語版) 3000 元 (英語版)



藍鵲飛過 一個藍鵲家庭的故事

Formosan blue magpie

片長 27 分鐘 每卷定價 (新台幣)  
1000 元 (國語版) 3000 元 (英語版)



.....【本土文化系列】.....

中國繪畫與技法

THE ART OF CHINESE PAINTING

片長 26 分鐘 每卷定價 (新台幣)  
1000 元 (國語版) 3000 元 (英語版)

台灣寺廟藝術

THE ART OF CHINESE TEMPLE

片長 30 分鐘 每卷定價 (新台幣)  
1000 元 (國語版) 3000 元 (英語版)



台灣獼猴 毛毛臉和她的朋友

Formosan Macaque

片長 27 分鐘 每卷定價 (新台幣)  
1000 元 (國語版) 3000 元 (英語版)

# 德國農村 10 日遊

## 結合生態·景觀·建築與休閒的知性之旅



**報名截止日期：88年3月31日**

參加人數：25人

隨團解說：台灣大學農工系韓選棠教授

出團日期：88年8月21-30日(10天)

參加費用：約新台幣55,000元(詳見說明)

訂戶優先·歡迎親子同行·體驗鄉村民宿定點旅遊

報名電話：02-2362 8148 分機 16

■德國農村重視庭院的綠美化，吸引昆蟲、鳥類及小動物活躍其間，生機盎然。

鄉間小路讀者旅遊活動的觸角，要伸到海外去了！

緣起

我們首先要謝謝韓選棠教授，幫大家打開一扇心靈之窗；源於1月9日本刊為讀者舉辦的「新埔農村一日遊」活動，韓教授對鄉村建築與環境生態深入淺出的解說，讓大家意猶未盡，有人因此提議到德國農村走一趟，看看先進國家

是如何「重建城鄉新風貌」？

如何發展與建設休閒農村的環境？

韓教授非常樂意再帶領《鄉間小路》的讀者到德國取

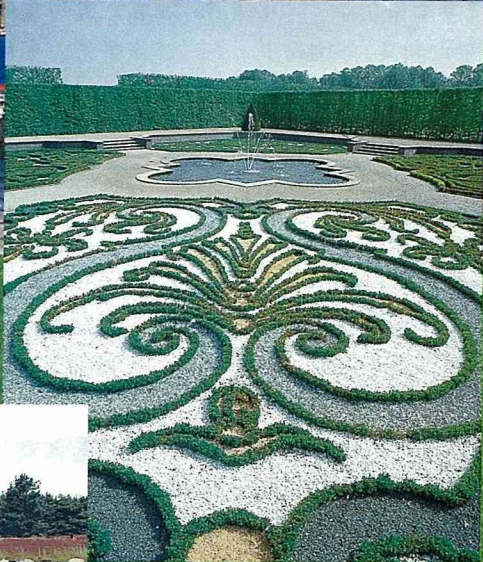
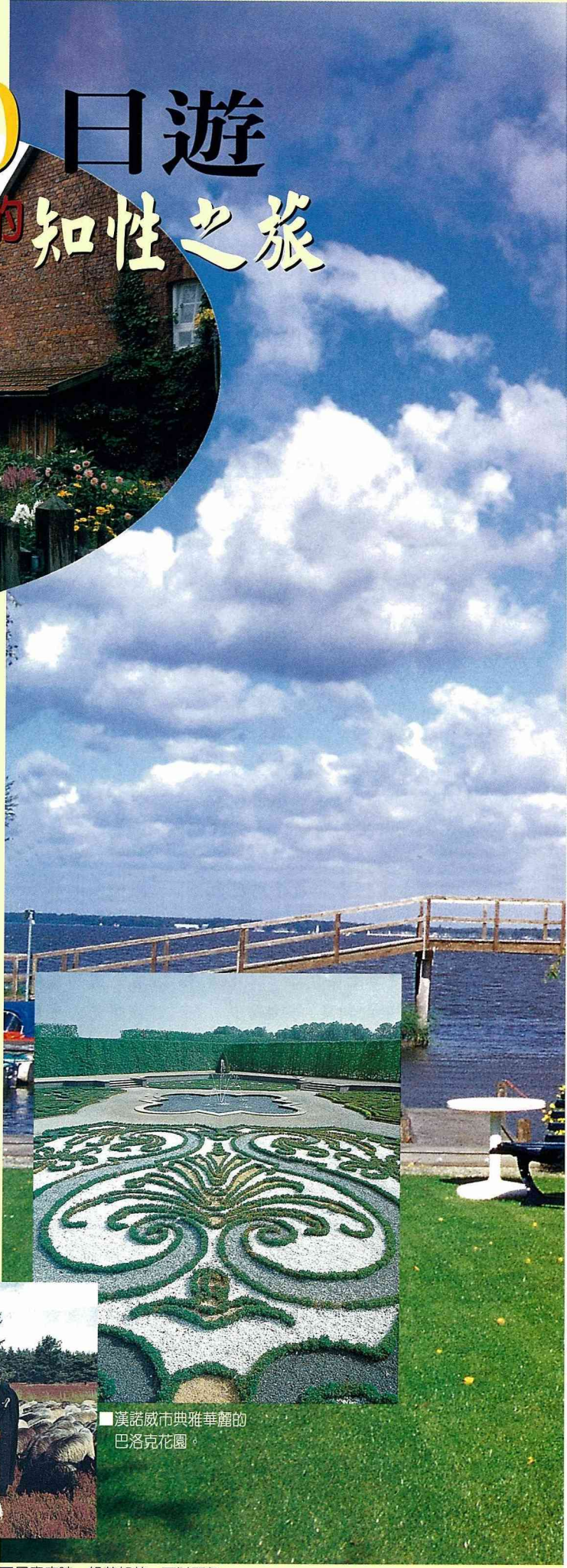
經，解讀德國的休閒農業，提供國人另一種視野及思維的空間。這次「德國農村10日遊」

路線由韓教授與德國漢可(Henckel)教授親自規劃，是結合生態、景觀、建築與休閒的知性之旅。提醒您，名額有限，趕快做決定！

——主編 余淑蓮



■北德綠恩布格草原上，最知名的牧羊人。

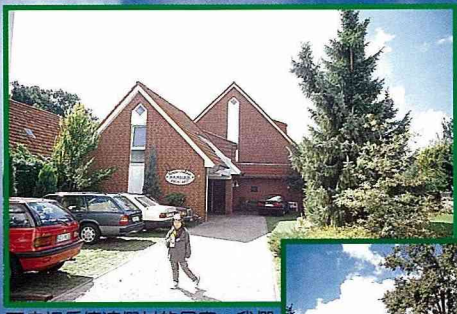


■漢諾威市典雅華麗的巴洛克花園。

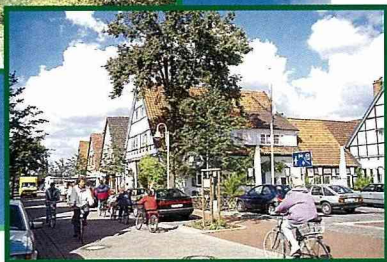
■民宿庭院，綠草如茵，可以野餐。

## 行程規劃

- 8月21日 星期六 台北 8:30 飛, 晚上 22:30 抵德國漢諾威機場。  
22日 星期日 上午: 瀏覽史坦戶德休閒農村, 坐風帆遊湖, 參觀威廉史坦文化古堡。  
(午餐 德國肉排)  
下午: 參觀農家燻鱈魚工廠, 並由Dr. Neuberger引導參觀「古風車新面貌」。  
(晚餐 德國豬腳)  
23日 星期一 上午: 腳踏車之旅-沿著森林及運河騎至Hagenburg村, 體驗田園風光。  
下午: 騎腳踏車觀賞野鳥、生態保育區及天然沼澤。  
24日 星期二 上午: 搭鄉村大眾運輸系統到下薩克森邦首府漢諾威市, 參觀漢諾威的城市風采, 在市中心區體驗觀光文化。  
下午: 參觀漢諾威皇宮及巴洛克休閒公園。  
晚上: 大學建築學院鄉村建築講座, 介紹德國農村建設。  
25日 星期三 上午: 古蹟、文化之旅  
8:00 出發參觀「香寶古堡」與品酒。  
11:00 參觀格林童話中之吹笛人、老鼠童話鎮及威瑟文藝復興式建築。  
下午: 17:00 參觀中古時期水堡, 以及有200年歷史的鄉村啤酒廠休閒農業轉型的成果。  
26日 星期四 上午: 參觀公元2000年世界博覽會預展之模範生態農村(Ottenhausen歐豪村, 請參閱87年12月號鄉間小路報導), 由民俗之家主席 Gensickl 先生導覽。  
下午: 參觀露天農宅博物館, 以及 Schaefer 教授之休閒農莊。  
27日 星期五 上午: 參觀Wiezendorf農村更新成果, 由農林部建築師Karweik及鄉長 Bartels 陪同解說風車、古蹟及生態保育項目。  
下午: 拜訪新教藝術村之文化活動及原野藝術品, 並參觀北德最大的綠恩布格草原牧羊景觀。  
28日 星期六 07:00 出發前往海德觀光遊憩公園一天(亦稱北德狄斯奈樂園), 並參觀納粹集中營古蹟。  
29日 星期日 上午: 史坦戶德村最後巡禮。  
12:00 出發赴漢諾威機場。  
30日 星期一 香港→台北



■史坦戶德渡假村的民宿, 我們將在這裡小住9天。



■騎腳踏車, 小鎮巡禮。



■納粹集中營的萬人塚。

## 經費說明

- 一、收取費用：  
每人德國馬克 1000 元及新台幣 37000 元(約新台幣 55000 元)。  
● 繳款時, 分兩種幣值付款(於行前說明會中親自交付旅行社)。  
● 出發前, 若飛機票價變動, 按實際比例調整酌收差額。  
● 德國馬克 1 元約新台幣 18-20 元。
- 二、費用包括：  
1. 食：第 2 天的午餐(德國肉排)及晚餐(德國豬腳)。  
2. 住：全程住在史坦戶德渡假村一個定點(3-5 人一棟, 室內設備：客房 2 間, 衛浴 1 套, 共用客廳、廚房、餐廳, 有線電視、電話、音響)。  
3. 車：機場及出外接送用大型遊覽車。  
4. 飛機：來回經濟客艙機位。  
5. 簽證費。  
6. 國外機場稅。  
7. 200 萬履約險含 3 萬元醫療(請自行投保旅遊平安險)。  
8. 司機、領隊、翻譯、講師及相關書籍資料等費用。
- 三、自費部分：  
1. 第 3-9 天每日三餐請自費, 有意大利比薩、德國香腸、希臘烤墨魚、維也那烤雞、北海魚餐、希臘牛排(或烤肉串)、土耳其羊(牛)肉燒餅等供選擇。也可以跟隨領隊在村中採購, 利用民俗廚房自行烹調, 庭院中享用露天燭光晚餐。(消費參考：早餐 3-5 馬克, 午、晚餐各 10-20 馬克。)  
2. 各地門票 70-100 馬克(民俗博物館、水族館、帆船、古堡、乘坐馬車、皇宮、露天博物館、海德公園等等)。  
3. 洗衣、電話、飲料等私人消費。  
4. 讀除申請規費新台幣 1200 元。



■格林童話中的經典故事：吹笛人與老鼠鎮。

## B 型肝炎患者的新藥

**B**型肝炎由病毒引起，抗生素對之無效，但有些藥能改善所導致的肝病

如肝硬化等。時代雜誌 87 年 8 月 7 日那期上，報導用來作為治療愛滋病的雞尾

酒式的配方中的一種，稱為 Lamivudine (簡稱 3TC) 對慢性的 B 型肝炎有效。在中國大陸為期 1 年的試驗中，試用 3TC 的肝炎患者，有 9 成參試者血液中的肝病病毒含量都有降低。 [圖]

## 凶猛的變種家禽白血病

**19**98 年 8 月號的美國農部刊物 Agricultural Research，根據禽類的白血症 Avian leukosis virus ALV，1989 年首次在英國被發現的新型被命名為 J 型，到了 1996 年在美国已發展成為迅速傳播的流行病，而且對於種雞場已造成嚴重的殺傷，損及多年來育種的效果，並且眼前就面臨肉雞供應不足的危機。

早在 1939 年美国曾爆發一次雞白血症，因而美國農部在 Michigan 州 East

Lansing 的州立大學校園內設立了家禽疾病及腫瘤研究室，而在 1940 年分離出這種引發致死腫瘤的白血症，在 1989 年證實有 5 型病毒，編號為 A 到 E。這 5 型的病毒所引起的腫瘤大都長在腸道末端的粘液囊中。而這次新發現的 J 型白血症病毒引發的腫瘤卻是全身性的，而且常發現在骨骼表面。

禽病學家曾經有效地清除了從 A 到 E 的 5 型白血症，卻無法對付 J 型，因為

這型病毒變化很快，傳播又很快。當一群雞中有幾隻發病雞被檢測出來移走的時候，實際上全雞群都已感染了。J 型病毒變化多而使得疫苗不容易有效。傳播快的原因還沒有找到，因此使得種雞業者非常耽心。至今只有一個好消息，就是這種病毒不會感染到人，亦不會侵襲其他的禽類。

台灣的種雞一向從美國大量進口，聽說已有一批進口種雞感染了 J 型白血症。希望種雞業者要提高警覺，以免雞肉不夠，蛋亦要進口了。 [圖]

**電**視上常常看到，每逢有食物中毒事件，衛生局就立即採集檢體（食物、嘔吐物、糞便等等）來檢查是什麼原因。如果懷疑是食物飲料中有沙門桿菌等微生物，就將檢體接種在培養皿中培養以及測試。至於許多慢性病，例如胃潰瘍、氣喘等等，由於從未抓到病原微生物，並不認為是傳染病，都怪罪於遺傳、情緒及其他的生理異常。

在不久前舉行的一項傳染病研討會上，主要的講員 Gail Cassell 陳述一些以往無法以培養方法來鑑定的 fastidious 微生物，現在可以在病巢以螢光分子標出有關的基因，或以 PCR（聚合酶連環反應）將少量的特定 DNA 增多到可以分析的數量。細菌的蛋白質亦可以用免疫化學技術找到細胞中的抗體。

在被稱為難以捉摸的 fastidious 微生物中，最早被抓出來的是導致胃潰瘍的 Helicobacter pylori。在 1970 年就被懷疑是病原菌，美國國家衛生院在 1994 年正式認定。從此鼓勵醫學界搜索以往未發現的一些慢性病的病原微生物。

有時從同一病理組織中可以找出不

## 新近「現形」的病原微生物

同的病原菌，亦有一種病原菌可以導致不同的症狀。經常是導致食物中毒的 4 大罪犯 Salmonella、Shigella、Campylobacter、Yersinia 等，不但能引發痛上好幾年的關節炎，還是關節連連帶眼睛腫及尿道亦腫脹的 Reiter's 症候群的罪魁呢。

氣喘與冠心病一向連不到一起。氣喘被看作過敏病，而冠心病則是冠狀動脈被膽固醇塞住了。現在發現沙眼菌 Chlamydia trachomatis 的兄弟 C.pneumoniae 不但引起肺炎，亦在兒童期的氣喘以及成年人肺氣腫中，找到這種以往視為病毒一類的小型微生物。近來又懷疑它牽涉到冠狀動脈的硬化上來了。因為美、英、芬蘭、義大利及阿根廷各國，都在冠狀動脈血管壁沉積的糜狀膽固醇中找到這種微生物，而從起初認為是 Chlamydia 喜歡吃膽固醇為生、進而怪罪這種微生物使得膽固醇沉積下來阻礙了

血液的流通。由於抗生素對於冠狀動脈阻塞以及風濕性關節炎有相當療效，亦支持了這兩種病症與微生物有關的理論。

既然連一些以往認為與病菌無關的氣喘等慢性生理病都查出微生物是幕後的黑手，引起康乃爾大學兩位生物學家 Jennifor Billing 及 Paul Sherman 對於食物中添加辛辣調味品的消滅病菌的探索。在 Quaterly Review of Biology 的最近一期上，他們從 36 國收集了 93 本烹調書籍，發現熱帶國家自古以來多用香料食物如辣椒、肉桂、薑、胡椒等等，不但用來調味促進食慾，亦是預防性的殺菌手段呢。縱然如今家家有冰箱，足以短期內保存食物，但是在古時稱為瘴氣的高溫度如中國西南山區，辣椒、花椒促進腸胃運動及血液循環加速，可能因此有益保健。就是住在山東的孔夫子，經常吃薑，亦必有其道理吧！ [圖]

# 我們六個吃吃喝喝

## —深坑農會家政班的快樂銀髮族

文圖 / 許碧真 深坑農會家政班員

如果你看過電影，你一定見過神仙，神仙般的生活你嚮往嗎？很多朋友好奇，為什麼我們不上班每天看起來忙碌又快樂？我們六個就是這樣吃吃喝喝的像神仙般過日子。



深坑農會舉辦的「採筍茶香」旅遊活動



提升營養婦女的能力與營養保健教育，是農會家政班的重點工作。

深坑農會家政班在兼具學識與修養的基調上，吸引我們相鄰的三家太太投入這個環境，有說不出的興奮與認真。早上忙完家事後，提著文房四寶輪流在三家餐桌上磨墨練書法，寫累了起身扭幾下韻律課的所學。傍晚相約爬山健身，晚餐在三位營養班畢業的高材生主控下，各家提著少油少鹽的食物一起用餐，誰膽固醇過高，貪嘴定被糾正，體重增加也被催著運動；閒暇時互相幫忙園藝，菜香滿畦，彩蝶飛舞；夫妻拌嘴臉色不對，察顏觀色後也會幫忙把衝突變得很藝術，用意想不到的「談架」方式突破僵局；生活上有不便，比如那家要出國，就有人幫忙澆花、餵狗、繳稅等雜事；誰不舒服就有人陪著看病取藥；假日或有任何好康的，那怕是看展覽或聽政見都相約一起，假期的前一夜，輪流在各家卡拉OK一番，或看片LD輕鬆一下。

這種生活是空巢期家庭的最愛，彼此照應、關懷、鼓勵，彼此珍惜身體，吃吃喝喝中相約上課、做義工，生活忙碌又充實。

# 秀出不一樣的人生

## —中和地區農會家政動態成果展

文圖 / 歐美月

台北縣中和地區農會於87年12月8日，在該會農友活動中心，舉辦年度家政動態成果展示活動，由家政指導員王瓊英主持大會，出自於家政班班員們的創意，演出項目多達20餘種，場面十分活潑熱鬧，有別一般鄉土味的農會家政班。活動中理事長呂芳雲、總幹事何儀龍及常務監事

趙長江等長官與會致詞。

信用部主任兼推廣股股長洪社餘表示，目前中和地區農會家政班多達35班，每班約有25位班員，總數約有1000人，規模十分龐大。

中和地區農會是屬於都會型態的，家政班員以家庭主婦居多，因此指導員王瓊英在她的工作方案中，除了配合農委會的施政方針外，特別為家政班員籌劃認識農業的課程，例如舉辦知性之旅，將大家從都市帶到鄉村，體驗大自然的生態，更接近農業等戶外活動。



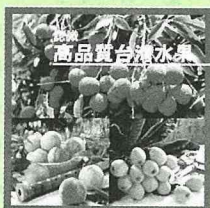
總幹事何儀龍致詞



家政班員穿著原住民服飾，獻力地演出。

# 二月特價書籍

鄉間小路長期訂戶2月份特價書籍(88年2月16日至3月16日)



高品質台灣水果

高品質台灣水果

定價：630元

優待價 500元



頤養集 (一集/二集)

定價：各 200元

優待價各 100元



專業栽培蔬菜 30種

定價：205元

優待價 160元

●請註明訂戶編號至本社門市部購買或郵撥訂購，另加掛號郵資60元。●洽詢電話 02-2362 8148 轉 30/31 ●

# 本社創新全方位服務

## 農特產品 總站

各鄉鎮精品·方便您購買  
(郵購酌收掛號郵資)

產品名稱	出品單位	價格
虎尾花生湯	虎尾鎮農會	每罐 20 元 每打 240 元
花生油		每罐(0.6 公斤)160 元
胡麻油		每罐(0.6 公斤)145 元
蜂蜜 / 鹽酥		每包(135 公克)50 元
芥菜花生		每包(135 公克)50 元
青草茶		每罐(280 公克)18 元
甜菊梅	南投縣農會	每包(100 公克)80 元
紫蘇梅		每瓶(350 公克)85 元
榨菜(碎粒)	公館鄉農會	每包(150 公克)50 元
榨菜(整粒)		每包(500 公克)85 元
福菜		每包(500 公克)85 元
梅干菜		每包(100 公克)50 元
薏仁糙米粒	草屯鎮	每包(300 公克)60 元
雪花片經濟包	薏仁研究班	每包(300 公克)160 元
特級良質米	大甲鎮農會	每盒(5 包入)150 元
即溶仙草	關西鎮農會	每盒(25 包入)300 元
紫蘇醬	公館鄉農會	每罐(200 公克)50 元
愛玉子	梅山鄉農會	每盒(12 包入)450 元



◎本收據由電腦印錄，寄款人請勿填寫。  
◎寄款人請注意背面說明。

收款帳號	存款金額	電腦紀錄	經辦局收款戳
郵政劃撥儲金存款收據			

98-04-43-04乙  
◎存款交易代號請參見本單背面說明。  
收據號碼：

收 帳 號	0	0	0	5	9	3	0	0
收 戶 名	豐年社							
新台幣								
(請用壹、貳、參、肆、伍、陸、柒、捌、玖、零等大寫並於數末加一整字)								
經辦局收款戳				姓名		通訊處		電話
主管				寄 款 人				
								寄款人代號

◎帳戶本人存款此聯不必填寫，但請勿撕開。

收 帳 號	0	0	0	5	9	3	0	0
收 戶 名	豐年社							
新台幣								
(請用壹、貳、參、肆、伍、陸、柒、捌、玖、零等大寫並於數末加一整字)								
經辦局收款戳				姓名		通訊處		電話
				寄 款 人				
								寄款人代號

# ● 豐年社門市部 ●

## 為消費者服務

營業時間：

周一至周五/8:00~17:30

周六/9:00~15:00

## 農特產品

● 門市代售

● 郵購代售

## 農業

## 專業書籍

● 門市部銷售農業、家政專業書籍2000多種

● 書籍總目錄函索即寄

● 歡迎郵購參觀

## 豐年社

台北市溫州街14號

服務電話(02) 23628148(分機30)

郵政劃撥00059300 豐年社

### 劃撥存款收據收執聯注意事項

- 一、本收據請妥為保管，以便日後查考。
- 二、如欲查詢存款入帳詳情時，請檢附本收據及已填妥之查詢函交原存款局辦理。
- 三、本收據各項金額、數字係機器印製，如非機器列印或經塗改或無收款郵局收訖章者無效。

### 請寄款人注意

- 一、帳號、戶名及寄款人姓名、通訊處請詳細填寫，以免誤寄。抵付票據之存款，務請於交換前一天存入。
- 二、每筆存款至少須在新臺幣十元以上，且限填至元位為止。
- 三、倘金額塗改時請更換存款單重新填寫。
- 四、本存款單不得黏貼或附寄任何文件。
- 五、本存款金額業經電腦登帳後，不得申請撤回。
- 六、本存款單以機器分棟，請勿折疊。帳戶如需自印存款單，各欄文字及規格必須與本單完全相符。如有不符，各局應婉請寄款人更換郵局印製之存款單填寫，以利處理。

### 通

我要訂閱  豐年  鄉間小路  新訂  續訂  
自 年 月 日起 年份

▲豐年：1年份24期訂費650元，2年份48期訂費1200元。  
▲鄉間小路：1年份12期訂費1000元，2年份24期訂費1800元。

我要購買下列書籍／農特產品

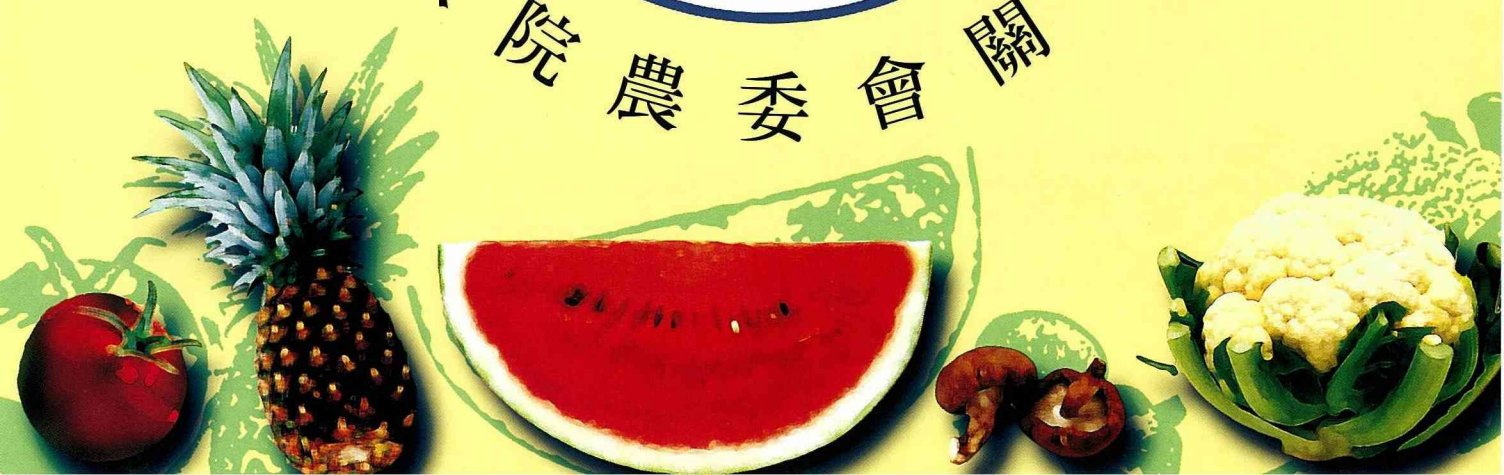
### 欄

此欄係備寄款人與帳戶通訊之用，惟所作附言應以關於該次劃撥事宜為限 否則應請更換存款單重填。



消 · 費 · 新 · 觀 · 念

# 把安全營養帶回家



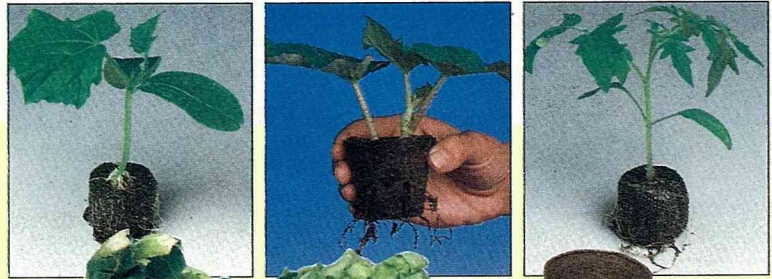
# Jiffy®

世界性專利的育苗材料

# 吉惠®

泥煤片 · 泥煤鉢

**生長快**  
**幼苗壯**



**成活好** **收穫早**

德國產

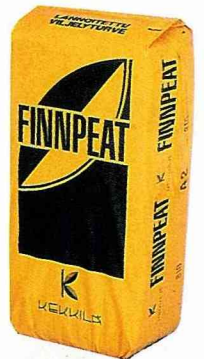
## 泥炭苔

播種、扦插、植物  
育成及移植專用



一般的泥炭苔乾燥後，不易吸收水分，本製品經長年研究，適當調配分解程度不同之泥炭苔，添加肥料，微量元素及特殊吸水劑（有德國專利），可立刻吸水即可使用。適於播種、育苗、培植等用途。

芬蘭產 PEAT MOSS



無菌的栽培介質（附有原產國農業管理機關檢疫證明）通氣性、保水性良好，可單獨使用，亦可配合砂、土、珍珠石、蛭石等使用。

產品名稱	得春盛	C	TKS-1	TKS-2	TERREAU	FINNPEAT
保證成分(%)	有機質	65	90	80	75	85
	腐質酸	5	10	9	5	7
肥料登記證號碼	北進輔字	10212	10215	10217	10216	10211 號



## 上湧公司

台北縣汐止鎮新台五路一段 79 號 6 樓（遠東世界中心）  
電話：(02)2698-1596 傳真：(02)2698-2048  
通訊信箱：台北郵政 118-196 號信箱

總經銷：得春盛實業有限公司  
郵政劃撥帳號 16993582