

# 豐原之原



- 企劃製作 / 鄉間小路月刊
- 採訪攝影 / 曾文田·黃菱怡
- 協助製作 / 豐原興農山莊





■公老坪觀光果園。

豐葦之原

# 豐葦之原 瑞穗之國

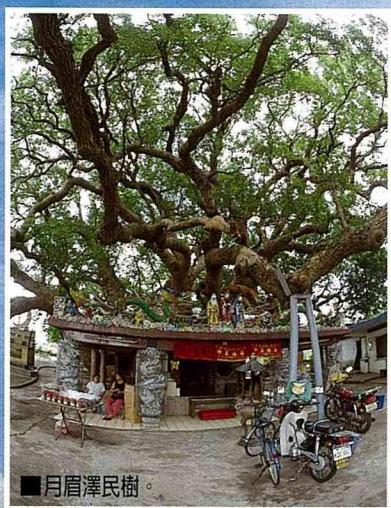
探訪水清·米白·查某水的「葫蘆墩」

「豐葦之原，瑞穗之國」原是中國賜給日本的古玉璽，祝福日本物富民豐。

1920年，日本人來到台灣中部黑土肥沃、物產豐饒的「葫蘆墩」，有如日本國，因而改名「豐原」。至今，豐原仍有一所瑞穗國小。

■豐饒之原。





■月眉澤民樹。

**有**人說，豐原人很有錢，在朋馳汽車還很稀奇的年代，台灣有70%的朋馳汽車客戶，都是豐原人。「豐原」一果如其名，是個富足的平原。

豐原，最早的名稱為「葫蘆墩」，據說在豐原市內葫蘆里福德祠後面，有座狀似葫蘆的土墩，故取為地名。也有一說是當地有原住民平埔族的Huluton社，意為「松柏林」，取其譯音而來。葫蘆在風水說法中，是腹大口小，只進不出。這可能就是為何豐原有錢人多的緣故吧！

清雍正11年(西元1733年)，有移民張達京來此著手開墾土地，興墾水利，而後，又從廣東引進許多移民，才有漢人在此落腳。光緒年間，巡撫劉銘傳來台，看到此處的土地肥沃，物產豐富，曾命名為「富春鄉」；又因山明水秀，仿如蘇州景致，加上水質佳，女人特別美，而有「小蘇州」之稱。

日本人於大正九年(西元1920年)，改「葫蘆墩」為「豐原」。台灣光復後，於民國39年調整行政區域，同年10月21日台中縣設立，豐原成為縣治所在地，民國65年，因人口漸增，升格為縣轄市。豐原曾是八仙山、阿里山、太平山三大林場的木材集散地，也有鐵路經過，交通便利，很快成為中部經濟發展中心。

緊鄰大甲溪畔的豐原，有大甲溪沖積而成的黑土，在水質、土壤上得天獨厚，生產製餅的好原料—糖、麵粉(小麥)、綠豆、鳳梨，在製餅技術上，也是獨步全台；加上全省聞名的「葫蘆墩米」，而贏得「米鄉」之名。豐原

因此擁有三寶：水清、米白、查某水(女人美)。

豐原擁有慈濟宮、毘盧禪等人文古蹟外，附近更有風景秀麗的中橫旅遊系統，讓人恣意山林的雪山旅遊系統，及多樣風貌的海濱旅遊系統。

## 后里馬場

后里馬場位於豐原之北，沿著13號省道北上，經過后里大橋，右轉約3公里，經過鳳凰樹夾道的小徑，即可到達馬場。跑馬場為一圓形泥土廣場，擁有百餘匹中外名駒，遊客除可欣賞馬術表演外，亦可購票乘坐馬車或是由專人指導騎馬，一享馳聘原野的樂趣。



■后里馬場。

## 月眉澤民樹

在台中縣境內，有許多關於樹的傳奇故事，在豐原地區就有五福臨門神木與月眉澤民樹兩處。

澤民樹位於后里通往大甲的月眉村，相傳於400年前，此村的深溝迸裂長出一棵傘狀的樟樹，該樹枝幹奇特，狀若蛇龍般向兩旁延伸，迄今已有七、八十株枝幹林立，枝葉茂盛，樹蔭遮蔽面積高達40-50坪，四季常青，是月眉村民信仰、休息的聚集地。民國71年4月，李登輝總統特賜名「澤民樹」，期其被澤鄉民，與天同長，與日同久。



■昆盧禪寺。

## 昆盧禪寺

昆盧禪寺位於后里的太平山，建於民國19年，佔地3500多坪，在日據時代為豐原地區的望族之女創辦。其中巴洛克式的大雄寶殿，氣質不凡，內部供奉觀世音菩薩，正殿西南方50公尺處有羅馬式建築的多寶塔，造型特殊，落日梵鐘，山峰遠眺，登高可眺望大甲溪風景。

## 慈濟宮

位於豐原市中正路的慈濟宮，是豐原地區香火鼎盛的媽祖廟之一。建於清嘉慶11年間的慈濟宮，中殿主祀天上聖母，廟中尚有清嘉慶年間的神桌與清雍正4年的「神昭海表」古匾。民國5年，慈濟宮重新修繕，坐南朝北，採三殿兩護的傳統式建築，側有迴廊設計，石柱採花鳥彫刻法。與一般寺廟的龍柱形雕工不同，更顯精緻。

慈濟宮東側為豐原地區著名的廟東小吃，後方是熱鬧的夜市



## 豐葦之原



石岡水壩

聚集，可以充份享受豐原地區多樣化的飲食文化與都市街景。

### 石岡水壩

石岡水壩位於豐原往東勢的公路上，建於民國63年，當初為大甲溪的攔河堰，全長有700多公尺，提供台中縣市的主要水源區。由於石岡水壩附近的自然景觀保持相當完整，林相豐沛，白天經常可在林間或農田水域中發現小白鷺、藍鵲等鳥類出沒，十分珍奇，是中部地區極佳的賞鳥觀察站。壩頂設有遊客服務中心，佔地約220坪。以大型幻燈片燈箱、立體浮雕模型、活體養殖展示等方式，介紹大甲溪流域的魚類、鳥類生態，及台中縣觀光據點導覽。

### 公老坪觀光果園

位於中正公園與豐原高爾夫球場之間的公老坪觀光果園，佔地10公頃，是中部地區最具規模的觀光果園。園內栽種100多種的四季水果，供人採食，另有無花果、人蔘果等珍奇果樹，及各種水果解說課題，讓遊客與小朋友在遊玩之餘，兼具教育功能。目前該園區也朝多角化經營，設有烤肉區、露營區、會議室、渡假小木屋、田園藝術館等遊憩設施。

### 五福臨門神木

五福臨門神木位於石岡水壩附近的社寮角。由相思樹、楠樹、榕樹、樟樹、朴樹等5種樹合抱而成的巨樹，樹下並有香火鼎盛的香亭一座，當地居民深信，神木是土地公化身保護住民的象徵，並流傳許多神木助人的神奇傳說，因此，又將神大稱為「土地公樹」。民國64年，蔣經國先生至此地巡視，特賜名「五福臨門神木」。

腳



位於石岡水壩頂的大甲溪生態展示館



五福臨門神木



■雲仙谷觀光果園。

## 豐葦之原

# 興農山莊 悠然渡假

**直**屬興農關係企業的興農山莊，位於海拔400公尺山坡上，距離豐原火車站只有10分鐘，距豐原高速公路交流道20分鐘，是進入谷關、八仙山、大雪山及東勢林場的門戶。山莊具備以下特色：

- **功能完備**：專為訓練和會議而設計的獨立空間、教室、研討室、餐廳、客房、講師休息室、健身房、棋藝室、網（籃、排）球場、健行步道等，一應俱全。

■台中縣立文化中心的編織工藝館。



- **設備專業**：先進的視聽設備，可同步錄音、錄影、電腦資訊投影。舒適的桌椅，符合人體工學，確保學習及會議品質，清潔舒適的客房，讓您賓至如歸。

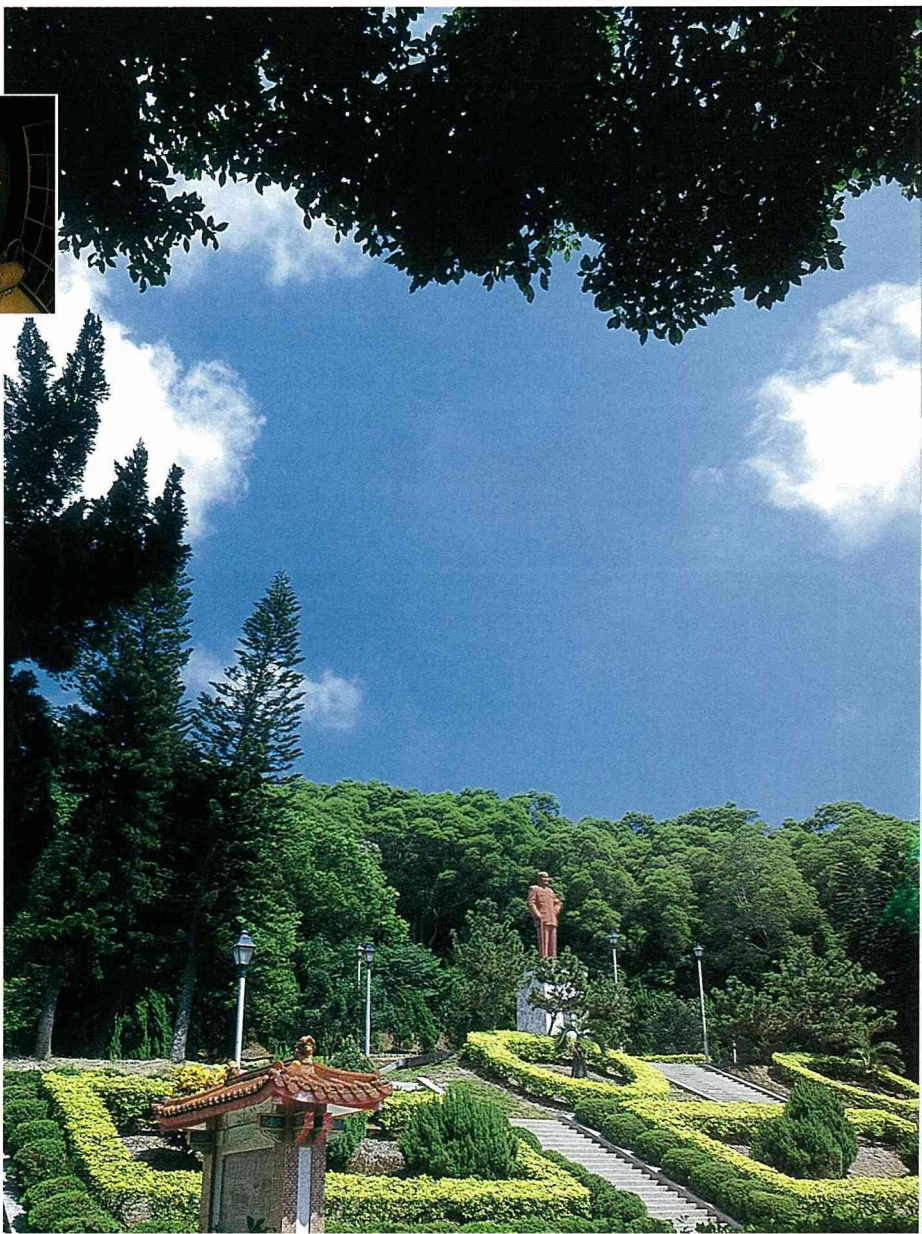
- **服務親切**：服務人員隨時提供快速、貼心的服務，橫幅、盆花、點心、特產等週邊相關物品，依客戶需求搭配設計。

- **地點適中**：位居南北交通樞紐，以山莊為住宿中心，可暢遊中部各風景名勝。

十幾年來興農山莊扮演專業教育訓練場地服務的角色，享譽於工商界，在週休二日休閒時代來臨，熱情邀約您和您的家人至山莊享受渡假休閒旅遊。以下介紹幾處興農山莊週邊的旅遊據點，提供您參考。

台中縣文化中心設有大甲帽蓆及和平鄉泰雅族山地編織專館，展示清朝政治家李鴻章珍藏的繡品400餘件，及亞洲文化古國的編織珍品。

中正公園前臨溪谷，後依矮丘，順山勢而建，步道蜿蜒穿行，略具坡度，拾級而上，可直通興農山莊後門。





■丘逢甲紀念亭。



■豐原高爾夫球場。

蕭家花園 為中國傳統庭園造景，植櫻2千多株，以一條小圓石鋪成的唐門小徑，導引賞櫻的步道，園中還有幾處水池，池邊有2塊自大甲溪運來的白色巨石，頗為壯觀。

丘逢甲紀念亭 亭中立有一巨碑，上刻丘氏一生事蹟，供人憑弔，園內遍植椰子樹、龍柏、綠意盎然，由此俯瞰山腳下風光，大甲溪有如一條銀色長帶，往西曲折而去，風景如畫。

豐原高爾夫球場 佔地50公頃，有18個洞，是豐原市郊的高雅休閒場所，球場居高臨下，眺望石崗水壩，興農山莊可代為安排，享折扣優惠。

雲仙谷觀光果園 園地13公頃，四季開放觀光，果樹種類之多，堪稱全台之冠，有柑橘、桃、李、楊梅、百香果、龍眼、荔枝等數十種。



■興農山莊提供設備完善的休閒天地。



■興農山莊「以客為尊，賓至如歸」。

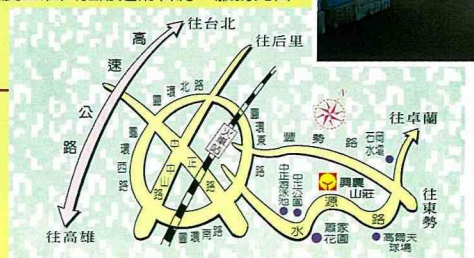


■興農山莊典雅舒適的客房，服務完善。



# 興農山莊

地址：豐原市水源路坪頂巷25之80號  
 電話：(04)5236471 5272020 5244570  
 傳真：(04)5278241 5271644  
 網址：<http://www.sinon.com.tw>





■「慈濟宮」是豐原人信仰的中心。

# 豐葦之原

## 豐原廟東小吃

### 清水排骨麵 · 豐原肉丸 · 蚵仔鏈 · 冰品

**小**吃，是台灣地方旅遊的重點，豐原因物產豐饒，南北人口匯聚，二、三十年的小吃店，比比皆是。

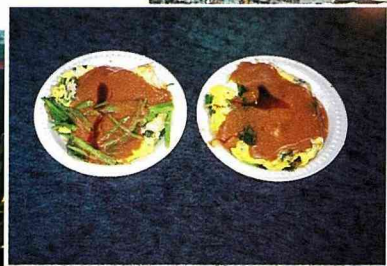
豐原最著名的小吃街，是倚靠著當地民眾信仰中心的「慈濟宮」而存在——即所謂的「廟東小吃」。廟東的小吃街，原先是因廟會活動而來的小攤販聚集，久而久之，形成一條小街，較出名的有清水排骨麵、蚵仔煎、蚵仔鏈、蚵仔麵線、豐原肉圓等。

■地方風味小吃是鄉土旅遊的重點之一。

除了熱食，冷飲也值得一嚐。廟東街上有一家「正港」祖傳香醇古早味的鳳梨冰、杏仁霜，已有20年以上歷史，味道很特別。另外，在慈濟宮中正路邊，有一家90年歷史的冰品老店，從日據時代的「清涼亭」，到光復時期的「兩如亭」，到目前的「冷飲世家」，是一家歷久彌新的冰店。



慈濟宮的立體門神像



■「蚵仔煎」大家耳熟能詳。



「蚵仔鏈」是廟東小吃特色。



■有註冊商標的「清水排骨麵店」。