



企劃製作
鄉間小路日記
採訪攝影
曾文田、黃菱怡
協助單位
太麻里鄉公所、北樹木

太麻里 閃亮雙星

金針花山 與 金崙溫泉

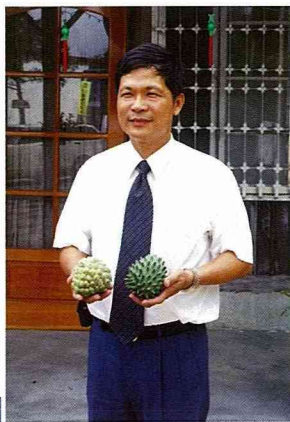




■太麻里日出，火紅燦爛。

■太麻里是族群大熔爐。

太麻里鄉位於台東縣中南端，南迴公路依山傍海蜿蜒而行，椰林散佈路旁，開車居高臨下，海岸美景盡收眼底，且帶有些許的南洋風味。境內多種族群，在各族文化水乳交融的情形下，不但孕育出獨特的文化氣質，在大家的共同努力下，使得太麻里成了南迴公路上一顆閃耀的明珠，並贏得「日昇之鄉」的美名。



■王樹木鄉長向大家推薦「鄉寶」太麻里釋迦。

日昇之鄉 太麻里

在台東人的心目中，太麻里原本只是一個不足為奇的典型淳樸農村，不過，它的開發卻非常早。相傳，遠在一千年前，已經有原住民始祖的足跡。當時，有排灣族始祖「錢搖稿」，移墾此地設社。「錢搖稿」係「不由馬族」（譯音），即「打馬族」人，移墾之後，開荒闢地，頗有建樹，因此，後人追念他的豐功偉業，特將此地稱為「打馬」。

清代時，稱太麻里為「大貓藎」，是源自排灣族原住民語，它的意思，就是太陽升起的地方，也就是「日昇之鄉」。清同治年間，滿清政府大開屯墾之門，才開始有大批漢人移入，「大貓藎」一詞漸被訛化成「太麻里」，其意已不可考，可能與最早移入的東排灣族有關。





■太麻里特產：洛神花、杭菊、太峰高山茶、釋迦。

■金針加工廠改建為民宿，發展休閒農業。



太麻里的東排灣族，有的學者認為是排灣化的卑南族，有的卻認為是排灣、卑南二族的混合。據傳說，他們的祖先發祥地「巴拉巴拉養」，在今天太麻里鄉三和村南迴公路（台九號省道408.5K處）旁山坡的竹林中。其口傳歷史中，亦稱其創社祖先為卑南族，至第五代時，才娶排灣族女子為妻。太麻里為大武、台東之間的中繼站，地理位置非常重要，不僅是旅人休息的落腳處，也就有漢人吳四奸入墾「猴仔蘭」（今「香蘭」），清代鎮守後山的埤南屯田兵、海防屯田兵，都曾駐紮此地，屯田防守。

日據時期，日人曾派兵進駐太麻里實施統治，當時從新竹、台南等地移入的新拓荒者，大部份集中於美和、華源開墾。日本政府曾在此設「太麻里區（庄）役場」管轄，光復後，改為「太麻里鄉」，轄區含今天的太麻里、金峰二鄉，「八七水災」後，又有大量的雲林、嘉義、彰化的移民，逃難至此開墾山坡地。

經過這幾波移民潮，太麻里就成了阿美、排灣、卑南、魯凱、外省、閩南、客家等多個族群的大熔爐，共生之地，亦是台灣生命共同體的縮影。

一百多年前，也就是1887年，當時的太麻里，是何等的情景呢？據劉克襄譯著「後山探險」中陳述，有位外國人泰勒來到台灣，由鵝鑾鼻沿著東南海岸，走了約百公里的路程，前來卑南平原，對太麻里部落描述為知本的一個分支，在人口自然增加下，

原有的土地無法容納這麼多人，早先的部落只有隨時向外拓展，發現新領域。南方排灣族的家族規矩，都是承襲自知本，太麻里頭目統治的排灣族，非常容易接觸。

而今天的太麻里，係位於南迴公路上的交通要津，又是南迴鐵路重要的中途站，再加上地理條件相當優越，氣候也很適宜農林栽作，如已享有盛名的釋迦（番荔枝）、金針、洛神花、杭菊，及近期深受好評的「太峰高山茶」，都是促進地方繁榮的主要因素。

海拔1124公尺的金針山，是本省最主要的金針產地。最早是在民國52年時，有一些從嘉義縣竹崎鄉奮起湖山區的居民，集體遷徙來此開墾，當時並帶來金針、茶樹的種苗，在此廣為栽種，如今，山上廣闊一片的山坡地，每屆金針生產季節，如綠色地毯般的金針園裏，開滿了金黃色的金針花，一群群農婦穿梭忙碌在花叢間採摘花苞。新鮮的花苞經殺菁處理後，即可曝曬成金針乾，因此，在金針的產季裏，在太麻里街道、金針山上的民宅屋頂，都可看到把金針鋪晒成一片耀眼金黃的場景。

太麻里鄉公所為配合政府「休閒農業」的政策，已將金針山規劃為休閒農業區，目前，已在金針山的稜線上，建設一條3673公尺長的休閒賞景步道，且沿著步道途中，搭建多座觀景涼亭，每座觀景亭台皆有奇景可

賞，遊客可循著步道，輕鬆地健行賞景。

太麻里最著名的特產是釋迦，所生產的釋迦，外觀雖與其他地區所生產的釋迦並無不同，但因土壤、氣候都很適合，地形依山面海，不受東北季風侵襲，同時，暖流自沿海經過等天然優越條件下，加以適當之管理，所以，吃在嘴裏，甜中略帶蜜味，柔軟感又帶Q味，所含水份適中，可謂甜而不黏膩，香而不野，難怪享有盛名，歷久不變。現在，釋迦幾乎已成為太麻里的代名詞，稱它為太麻里的「鄉寶」，實當之無愧！

除了金針山休閒農業區，可提供遊人休閒、賞景、渡假外，最近太麻里鄉公所積極規劃金崙溫泉風景區。這處位於金崙溪畔的溪谷溫泉，設有民宿山莊、露天溫泉泳池，提供給遊客「天人合一」的溫泉浴。鄉長王樹木表示，這塊處女地是太麻里鄉觀光前景最看好的風景區，溫泉區規劃的渡假區達351.97公頃，包括溫泉旅館區、溫泉文化區、花卉區等，加上優美的自然景觀，頗具觀光實力。



太麻里 志慶之旅



■金針山觀景台。



■金針山大峽谷。

台東縣太麻里鄉的金針山，每年入秋八、九月即金針菜採收期，呈現一片忙碌的景象，山上採金針、工廠金針加工，以及屋頂上、公路旁，庭院前上晒金針，處處耀眼金黃，宛如走入黃金世界！

台灣金針產區主要分佈在台東縣太麻里鄉的金針山，以及花蓮縣富里、玉里二鄉鎮，但以太麻里金針山的600公頃，面積最大。

金針是多年生宿根草本植物，屬百合科，原產中國大陸、西伯利亞、日本、東南亞。原生種的金針花，花色只有橙黃和黃色兩種；據載100多年前，英國園藝育種家自中國大陸引進後，進行金針品種改良，但成績並不理想，而後，美國自英國再引種金針花，並自中國大陸採集到紅花系統的變種，才獲得突破性的發展。

台灣經濟栽培俗稱「金針菜」的金針，是1661年先民從華南引入，20世紀初，日人田代安定氏由日本引種橙萱，民國54年，台灣大學園藝系杜賽性教授自日本引進了重瓣萱草、麝香萱、雜交萱草。61年，台灣大學園藝系蔡平里教授從日本引進了紅萱、鬱金萱、白雲萱、小葉萱、野萱等品種。67年，台東區農業改良場自美國、加拿大引進196個新雜交品系，經過試驗觀

■金針山鐘乳石洞。



金針山

花海 · 日出 · 夕照 · 雲霧 · 峽谷 · 瀑布





■金針山的台灣原生野百合。



■晒金針，為大地染色。



■金針山彩虹。(王樹木 / 提供)

察和馴化，選出5個品系，並經園藝作物命名小組審查通過，依序命名金針花台東選一、二、三、四、五號，為千鶴、紅鈴、粉黛、黃玉、紫后，使台灣的金針，自單純的食用價值，增加了美化環境的觀賞價值。

金針，古稱「萱草」、「忘憂」、「療愁」，是中國的「母親節之花」。古時候的遊子，每當遠赴他鄉異地求學或工作時，即在母親居住的「北堂」附近，栽種幾叢金針，希望母親不會因遊子不在家而憂愁，因而得名。

金針的開花習性，是每朵花只開放一天，黃昏後即行凋萎，所以，有「一日皇后」雅號，但由於花梗上同時著生許多花蕾，雖然每朵花的生命只有一天，每天卻都有新的花蕾輪番開放。

在太麻里金針山上種植一大片金針，也是金針山開拓先鋒的李盈源指出，早在二、三十年前，是金針山的鼎盛時期，但見滿山遍谷都是採收金針菜的人潮，最多的記錄是一天達1500人，在上山、下山的產業道路上，賣熱食、冷飲的攤販，來往於途中。如今，這段黃金歲月，只能空留回憶！

冷淡多年的金針山，在台東區農業改良場的指導下，改善金針菜的加工品質，金針的價格又回升，促使農民又燃起希望，勤加採收與加工，使金針山又漸漸回復舊昔的輝煌景象。

此處經濟栽培的金針品種，稱為「橙萱」，橙黃醒艷的花朵，在每年的盛花期，為城市人難得一見的景觀。近年來，政府倡導綠美化環境及休閒農業，太麻里鄉公所配合「休閒農業」政策，逐年改善佳崙產業道路的路況，並輔導農民採用產業觀光的方式來經營金針山，其特殊景觀極具發展潛力，不但可重現二、三十年前的繁華景象，同時，也讓遊客親手採摘金針，體驗田園樂趣。

太麻里鄉鄉長王樹木表示，金針山的天然資源非常豐富，除了有優美的高山、溪流、瀑布、峽谷、鐘乳石洞等景觀外，一年四季有櫻花、杏花、杜鵑、「大地的喇叭手」台灣原生野百合、「夏雪」油桐花、金針花、楓、槭、樟、檉、楠、赤楊、筆筒樹、烏心石等花木可供欣賞，尤

其日出、夜景、雲霧等自然景觀，更是不容錯過。

太麻里鄉夙有「日昇之鄉」的美名，原因是四、五月間天氣晴朗的清晨，由金針山遠眺東方，可見旭日由綠島、蘭嶼兩島之間的太平洋躍出，一道霞光如鵲橋般在兩座島嶼展現，金色的光芒移向綠島，在金光燦爛的海面與晨雲中，綠島仿若火焰般煮沸燃燒起來，而有「火燒島」之名。

金針山上的台灣原生野百合，分佈在草生地及金針園裏，花期在四、五月，一片綠色的田野，點綴著白色帶有陣陣清香的百合花；金針花產期以八、九月為最高峰，此時，山坡上一片金黃色的花海，家戶前的晒場上有黃金般的金針，讓您體驗農村的辛勞及豐收的喜悅。

走在視野遼闊的稜線上，有觀景涼亭、健康步道、觀景台等設施，並有林間步道穿梭其中，歡迎您來此欣賞旭日東昇、花海、雲霧、太麻里與台東市燈火夜景等等，美不勝收。



太麻里忘憂之旅



◀金針山耀眼金黃。



■金崙溫泉區。

台東縣太麻里鄉之金崙溫泉區，位於金崙溪下游出海口之河谷地，區內地熱溫泉資源豐沛，加以依山傍海，景觀視野極佳，且可開發之腹地寬廣，對外聯絡交通便捷，很有開發潛力，太麻里鄉公所也為此積極規劃，開發成為東部地區具特色之休閒渡假地點。

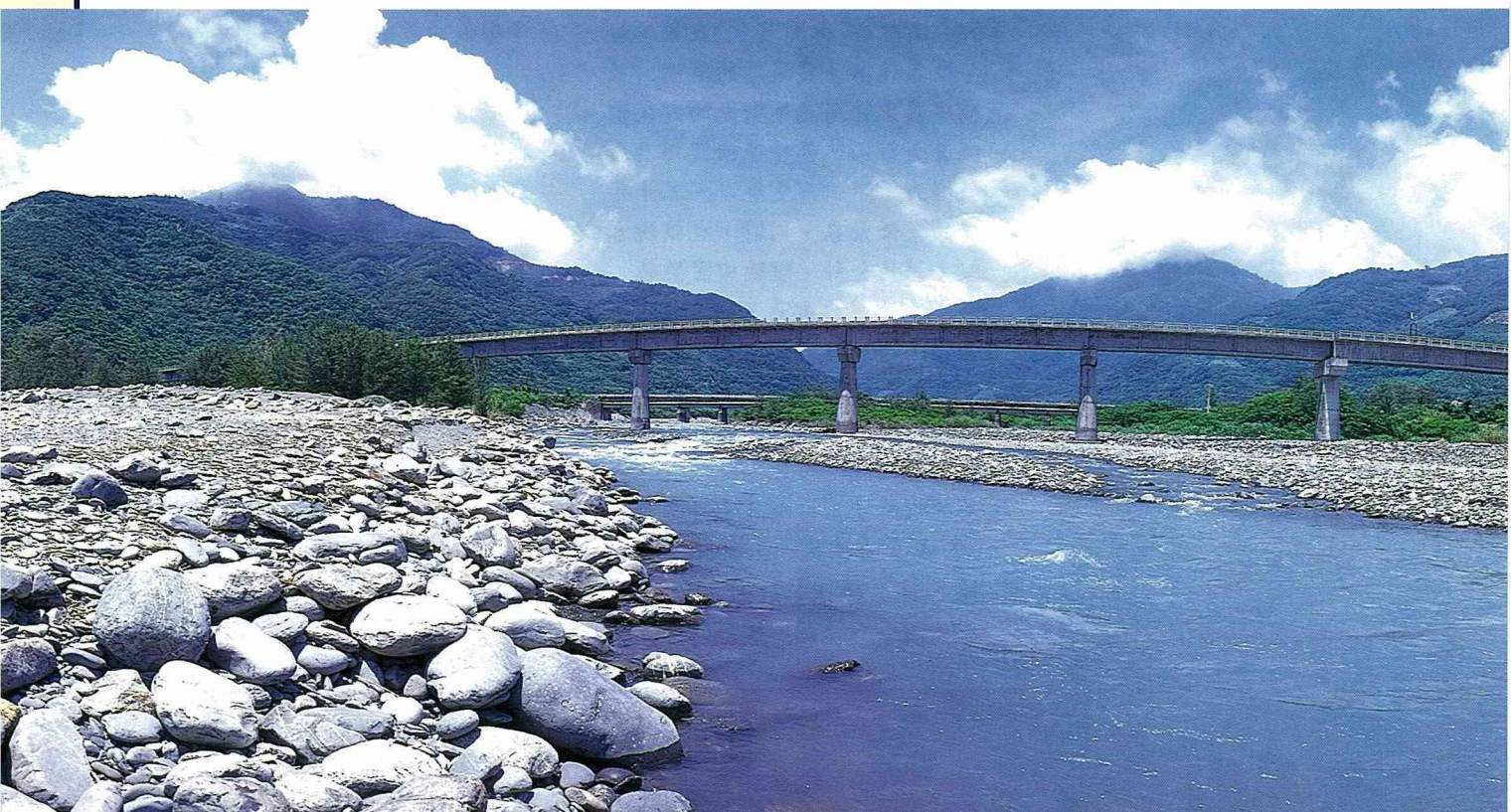
■金崙溪奇石嶙峋。



■金崙溪近黃溫泉。(王樹木 / 提供)

金崙溫泉

溫泉 · 溪流 · 奇石 · 地熱 · 海洋資源



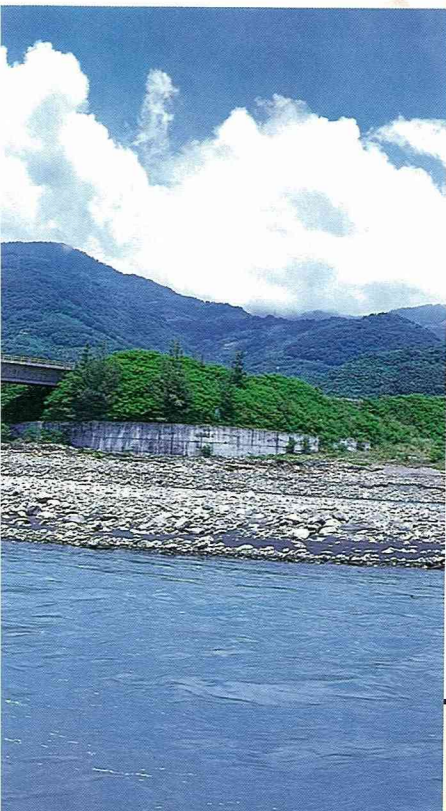


■金崙溪新興溯溪活動。

列入台灣四大示範溫泉區開發計畫之中的金崙溫泉，行政院觀光發展推動小組已將它列入「促進東部地區產業發展計畫」之行動方案內，以期能發展成爲一獨特之溫泉區。

溫泉區的範圍，東至太平洋海岸線，南至等高線50-250公尺之高差階地處，西至金峰鄉界以西150公尺，北以台東縣府提供之範圍資料，約以東66號縣道左右之土地地權界線爲界，全區總面積351.97公頃。

金崙溫泉區所在的金崙溪，發源於中央山脈南大武山（海拔2841公尺），主流沿山谷東流，經金峰鄉、太麻里鄉，於金崙村附近注入太平洋，主流全長約29.6公里，爲台灣普通河川之一，由於河床遍佈粗顆粒之礫石，深



■金崙溪口是著名釣場。

具台灣東部河川之特性。

金崙地區於69年度後期開始，進行初步之普查工作，發現內溫泉之範圍甚廣，有連續一公里長之徵兆，溫度最高達98°C，外溫泉亦有數百公尺之徵兆範圍，溫度約50°C，頗具地熱潛能。

地熱徵兆之溫泉，分內、外二處，湧出於金崙溪河床上，外溫泉在歷坵附近，內溫泉在金崙溪上游之新興附近，面積約40平方公里。

自70年度起至72年度止，3年期間進行進一步之探勘工作。近年之測溫探勘井中之7口井，生產地熱流體，每口井之產量，每小時在10-40噸間，井底溫度在160°C左右，主要儲集層在深度300-500公尺處，溫泉資源相當豐富。

金崙溫泉之露頭，多位於金崙溪畔，是典型的河谷型溫泉，泉水自溪畔石堆中冒出，未加人工開鑿處，仍具有自然原始的風貌。經研究分析，金崙溫泉爲古第三紀層中的下降水溫泉，也就是由山嶽內部高熱泉水外冒之溫泉，泉水爲鹼性碳酸泉，不過，鹼性甚弱，有時尚呈中性反應，水質無色透明，稍帶硫磺味。

太麻里鄉鄉長王樹木指出，園內一般之溫泉利用方式，多不

脫離洗浴方式，但是，歐美、日本各國對溫泉資源之利用，可就相當多元化。他認爲以台灣豐富的溫泉資源，應可善加利用，如遊憩健身、保養醫療、地熱能源、農漁業應用等型態，創造多元化之應用發展。

台灣東部地區海底地形陡峭，方便深海水的抽取，金崙溪出海口之海岸，亦有此特殊地形。據太麻里鄉公所委託調查之金崙海域調查結果顯示，金崙海域之地形，由陸地進入海岸，乃呈現斷崖形式之地形，在約0.8海哩內，即降落600-800公尺，相當適合作爲海洋能源之利用，例如海洋溫差發電、冷凍空調、深海養殖、深海水理療、深海精緻農業等。

金崙溫泉區適合發展農漁產業、休閒產業或能源產業，極具開發價值，是一處綜合性之休閒遊憩區。



太麻里 志慶之旅

金針山導覽圖



台東縣太麻里鄉公所

地址：

台東縣太麻里鄉泰和村北橋 56 號

鄉長室：(089)781101

秘書室：(089)781102

民政課：(089)781301

(089)780130 (自治)

(089)781451(原住民)

財政課：(089)781852

建設課：(089)781849

兵役課：(089)781851

農業課：(089)780100

主計員：(089)782838

圖書館：(089)780189

傳真電話：(089)782901



圖例：

- 道路主線
- 道路
- 步道
(步道總長約3.7公里)



太麻里 忘憂之旅

交通與食宿

目前並無大眾交通工具可抵達金針山。自行開車前往可由台東市往高雄方向南迴公路(台九線)自太麻里鄉加油站的丁字路口轉彎進入,沿佳崙產業道路行駛約13公里(沿三清宮方向)即可抵達。

目前區內有四處食宿據點提供參考：

- 青山休閒農場 / (089)781 677 · 782 078
- 金針山休閒農場 / (089)782 058
- 紫雲山莊 / (089)782 503 · 781 823
- 亮易山莊 / (089)782 976

