



■鐵砧山劍井。

台中縣大甲鎮因大安溪橫臥，而分成南北兩半，北邊稱為「溪北」，南邊為「溪南」。溪南又被鐵砧山分隔為東西兩部份，早期時，大甲地區是平埔族道卡斯(TAOKAS)族居住的地點，「大甲」即由譯音而來。

大甲鎮隸屬於台中縣西北角，位於台灣中部西海岸，東接外埔鄉，西鄰大安鄉，南與清水鎮為鄰，北邊與苗栗縣苑裡鎮交界，形狀呈丁字型，東西最寬距離9.699公里，南北最長8.345公里，面積58.52平方公里，人口約7萬餘人。

大甲鎮的農產品以稻米為主，另外，芋頭、苦瓜、青蔥更是全省聞名。大甲鎮農會為了避免產量激增，特別設置良質米加工廠及產製「原鄉味」芋頭(芋仔)冰，口味特佳。

大甲鎮歷年來以農業經營為主，故留下了許多具有濃厚鄉土氣息的文化資產及獨特的地方色彩，為落實藝術下鄉政策，以提升生活品質，並提供各項藝術工作者有一展示才華的機會，同時，使純樸踏實的優良美德得以傳承，配合農村建設提升精神文化品質與環境，大甲鎮農會經向行政院文建會申請，於大甲鎮農會大樓上，設立「稻米產業文化館」，除保留產業文化藝術資產外，更提供民眾培養藝術氣息、認識傳統產業及休閒的好去處。

台灣中部海線的重地—大甲，因開發很早，交通地位重要，鎮內保存多處古



■大甲芋頭酥最佳伴手。

蹟，如三級古蹟節義傳家的林春娘貞節牌坊，香火鼎盛的鎮瀾宮媽祖廟，以及名列中部八景之一的鐵砧山等，是中部地區著名的休閒旅遊勝地。

大甲是個有悠久歷史傳統的濱海小鎮，市容繁華熱鬧，在鬧區一隅，有一座昔日為「大甲小公園」的貞節牌坊，係為了表彰林春娘守節盡孝的事蹟。由於貞節牌坊鄰近鎮瀾宮媽祖廟，幾乎是來到大甲的遊客或香客必到之處。據當地居民表示，林氏塑像祀於鎮瀾宮內，而與媽祖婆、鐵砧山國姓爺，並列為大甲地區的三位守護神。

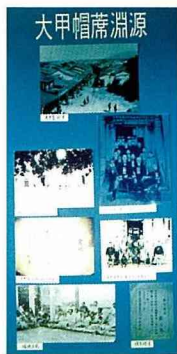
香火鼎盛的鎮瀾宮，現在幾乎已成為大甲鎮的代名詞，每年農曆三月「天上聖母」遶境進香，是鎮瀾宮年度最大盛事。通常在三月初



■大甲帽蓆文化館內展示各種大甲帽。



■珍貴的大甲「龍鳳蓆」。



■大甲帽蓆是地方文化資源。



■大甲鎮瀾宮，外觀巍峨。



■林氏貞節坊。



■大甲鎮瀾宮內的龍柱石雕。

旬，大甲鎮就會擠進隨（進）香人潮。進香路線由大甲沿海線經清水、沙鹿、龍井、大肚、彰化、花壇、員林等地。進香團細分為神轎班、轎前吹、哨角隊、三十六執士、繡旗隊等陣頭，皆由信徒自行組成隨同「天上聖母」進香。這項民俗宗教活動，自台灣光復後恢復舉行至今，仍是台灣規模最大，人數最多，範圍最廣的徒步遶境進香團。

鐵砧山是大甲最富有傳奇色彩的旅遊勝地，由大甲市區循台一號省道北上，即可看見其從平地突出、雄偉、黑黝的山峰。鐵砧山風景區內，景觀最負盛名的就是劍井，現已成為遊客到大甲必遊勝蹟。

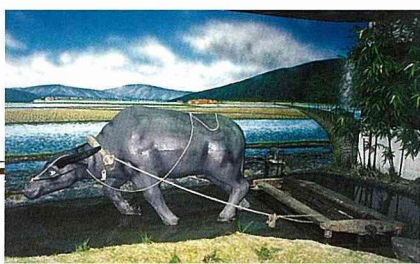
鐵砧山的劍井，原名「國姓井」，相傳當年鄭成功率領部眾在此駐兵，受困乏水，鄭成功見將士飢渴精神不振，乃拔劍禱祝上蒼插地，頓時湧冒清泉，因而得名。後人因緬懷先人胼手胝足開荒闢地的艱辛，乃援同縣民建廟立碑，以誌久遠，尤其于佑任先生更將「國姓井」更名為「劍井」，從此聲名遠播，成為遊客發思古幽情的好去處。

台灣的傳統產業中，很少像「大甲帽蓆」一樣，是由三個鄉鎮聯手合力打出一片天。從日據初期起，一直到民國47年的20年間，中部沿海的通霄、苑裡、大甲曾是台灣最大的帽蓆家庭手工業重鎮，以苑裡、通霄為

原料生產地，大甲為集散中心，編織人口則從北到南，遍佈沿海各鄉鎮，盛極一時。

大甲帽蓆真正的發源地，是在苑裡，因早期交通不便利，苑裡所筊的草帽、草蓆，都必須取道大甲鎮大安港出口，「大甲帽蓆」之說，從此以訛傳訛走紅起來。

聞名於世的大甲帽蓆，曾是台灣五大產業之一，為台灣爭取許多外匯，然因社會型態轉變，這個產業逐漸沒落，大甲鎮農會為了不使這項富有時代性及藝術性的藝品，在時間流轉下失傳，特別列為保存重點之一，乃特地在大甲鎮農會大樓的樓上，闢設大甲「帽蓆文化館」，讓子子孫孫知道這項曾伴著先民走過奮鬥歲月的珍貴文化資產。



■稻米產業文化館內展示之農耕圖。

