

# 北美的 Van Belle 種苗公司

## 3



■ Van Belle 一角。

**V**an Belle種苗公司位於美國西岸華盛頓州北方與加拿大交界之處，種植面積超過32英畝，主要的產品是扦插苗、爬藤植物、小灌木和松柏類。

Bill 與 Grace Van Belle 於 1973 年創設這個苗圃時做的第一件事是蓋了他們的「夢中溫室」(dream greenhouse)，這個溫室只有 6x6 英呎（6 英呎是 183 公分），小得容不了多少植物，唯一能做的是在裡面做夢，這是 Bill 自己開玩笑說的。今天 Van Belle 已經有超過 2 英畝的溫室種植面積，還有更多的溫室在計畫或建築中。

Van Belle 基本上是由繁殖扦插苗起家的，近 20 年來經濟重整的結果使得許多苗圃為改善成本效益而不自己繁殖種苗，使得 Van Belle 可生產更多扦插苗供應給這些苗圃。Van Belle 有自己的送貨大卡車，送貨範圍是加拿大西岸和美國西北地區。更遠的地區則交由商業運輸公司送達。

Van Belle 有 30 英畝的面積是種植盆栽的爬藤植物、灌木和松柏類。為了增加經濟效益，Van Belle 減少生產許多植物品種。舉例而言，他們曾經生產 15 個品種的棕櫚類，但是顧客喜好的只有其中的 4 種。另一方面，他們嘗試生產適應其他地

區生長條件的植物，從前他們的產品大多是適應北美氣候區 3 到 7，現在他們的新產品往北已賣到全加拿大的 8 個省份，南至美國喬治亞州和加州，主要的顧客是苗圃業者和園藝中心。

Bill Van Belle 覺得他們公司最大的資產是他們的員工及當地良好的氣候。大多數的員工都已在 Van Belle 工作了很久。公司的目標是保持夏天和冬天員工的浮動率不超過 10%，員工在冬天淡季的時候將種苗移植到盆子裡，夏天旺季時則雇用大學生幫忙，如此可將員工的工作負荷分散。Van Belle 從一月就開始送貨給南方的顧客，但最忙的月份還是在 6 月。



■ Van Belle 最新的溫室，由加拿大 Cravo Equipment Ltd. 製造，屋頂的塑膠布可分區打開，以電動來回式的噴水管灌溉，噴水管上的噴嘴數量及間距可調整，圖上有 26 個噴嘴。



■ Van Belle自己設計的修剪機，苗木必須修剪以使植株生長更濃密。這個機器基本上是在一個可活動的架子上架了一個剪草機，只需兩個人操作，將架子推前及將剪草機左右移動，剪下的枝葉自動進了剪草機黑色的收集袋內，剪草機上方綠色的架子中央有螺柱可調整剪草機的高度。



■ Van Belle 培養扦插苗是直接在地上沙中埋熱水管路，植物種在淺盆內再放到沙上。



■ Van Belle 試用中的 Texel 公司產品，產品名叫「Geodisc」的黑色不織布有一面含有「Spin-Out」\*註，可防止雜草長出(中間有數排盆子沒有蓋黑布，長了不少蘚苔及雜草，可供對照)，土表面可減少水分蒸發，降低溫度，且讓水分均勻滲入土中。此產品不受紫外線破壞，可重覆使用。

註：Spin Out 的主要成份是 Copper Hyohoxide (88%)可抑制根的生長。Texel 公司的兩大類產品——一是把含 Spin out 的不織布放在盆子表面，可防止雜草的根穿破不織布；另一類產品是做成袋子或平鋪在育苗盆下面，可防止樹木或種苗的根伸出盆底的排水孔，移植時造成根的損傷。

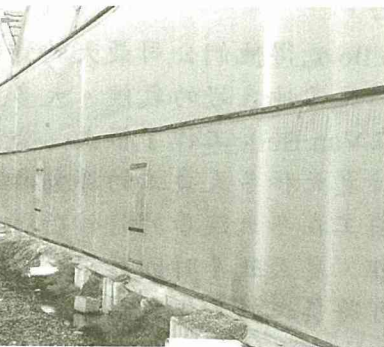
■ Van Belle 的排水規劃得很好，溫室地下都埋有多孔的排水管，灌溉多餘的水很快就排掉，保持溫室地面乾燥可減少雜草、蘚苔和病蟲害發生。



■ 三個大貯水箱埋在地下 11 英尺 (335 公分) 深度，裡頭水溫保持在 12°C 左右，可避免冬天水箱結冰。



■ 苗圃大部分的地面都覆有不織布，水分可滲下去但雜草缺光長不出來，圖片中間是主要的排水溝，苗圃灌溉流出的水都在此集中，然後回收到貯水箱中用臭氧消毒後再重覆使用。



■ 建築中的新溫室，整地後第一件事就是設排水管，覆上石礫後再鋪一層不織布，以後地面就幾乎不會長雜草及蘚苔了。