



日本鄉村學習之旅

農村產業文化的創新與再造

上篇

筆者於88年4月間，經行政院農業委員會選派，赴日本研習農業產業文化創新作法，作為推動台灣農村產業文化相關業務之參考；同行者還有台大蕭崑杉教授、農林廳廖忠輝技正及鹿谷鄉農會戴明玉家政指導員。以下是筆者日本行的紀錄與心得。



■寺家故鄉村，秋天的水車小屋。

一年四季有多樣化的農業體驗活動：春天配合祭典有綠茶粉的麻糬DIY、兒童捉泥鰍、竹編織、梨樹開花期的人工授粉、釣魚、採番茄、擠牛乳以及蔬菜採收等之體驗活動；夏天有蝴蝶、植物、水蜜

桃、梨果之體驗活動；秋天有就地取材之畫筆（利用木材）、採柿子之體驗活動。每年有33萬人次來參與體驗活動。

鄉土文化館有陶藝品展售，設有婦女傳統茶道研習班，每位上課之婦女穿上正式和服，學習正統茶道。設施旁的倉庫有一年輕的媳婦帶著稚齡孩子，將自家種的甘藷、牛蒡、冬筍、小黃瓜、菠菜、番茄等，挑選裝袋整齊排列在架上，方便消費者選購，因為價格便宜，生意很好。

一、寺家故鄉村

（橫濱市唯一的綠化資產及整體規劃活性化發展實例）

寺家故鄉村位於橫濱市北端，鄰接東京都町田市與川崎市，面積86.1公頃的一個聚落社區，人口87戶310餘人，農家戶數36戶。有竹細工、味噌、醬油、茶道用木炭等傳統技術；由於地理環境產生了茶釜師、陶藝家、刀劍研磨師的傳統工藝家等及創作活動。

■茶道用長木炭，以傳統方法製作。



■鄉土文化館，設有婦女茶道研習班。



■年輕婦女在自家農場旁直銷自產蔬果。



■各種生活用品陶器，精緻典雅。

二、烏山農業改良普及中心 (產業文化策略聯盟之實例)

此中心輔導南那須町、烏山町、馬頭町、小川町，農家戶數5,340戶(專業農戶佔9.3%)。透過組織(青少年、生活改善班婦女、農事經營者)協議會等活動，提高農村女性地位和健康，豐富農村生活，後繼者育成的輔導，鼓勵當地居民保持有魅力的農村，使都市居民能熱愛農業，體驗農村自主且創意的活動。此中心並負責輔導21個農產品直銷所，11個加工所，一個直銷所一年收入可達日幣一億元，城鄉交流非常熱絡。

●小砂陶藝館與陶里庵

傳統的陶藝是馬頭町的特色，尤其是小砂燒陶藝，1830年已開始製作入貢，至今一直保存它特有的精神藝術，在縣傳統工藝品是名列前茅。

平成7年，因為農村高齡化，人口外流，為保存當地資源，振興農林產業，體驗山村活動，城鄉交流，使地方活性化，設小砂燒陶藝體驗中心，面積284平方公尺，管理委員有14名，一次可容納100人。



■小砂陶農產品直銷所。



■陶藝教室裏有高中低桌子，配合大人或小孩教學。

政府補助硬體建設，教室內有手拉坯之模具，高中低桌子配合成人或兒童的教學，參觀陶土原料製作流程的廠房、素燒、成形及傳統燒陶窯爐；在參觀陶里庵麵店(政府補助附設農產品直銷及販賣店)喝茶時，發現洗手檯、餐具、麵碗、茶杯上完全使用當地的陶工藝品，精緻而典雅！



● 馬頭食肉加工組合

為提升畜產品的附加價值，地域特產品開發，地區活性化為目的，於昭和61年新農村促進對策事業計畫下開始，以豬、牛、羊肉之瘦肉（腿肉、里肌條、肉腱）少脂肪的部位來加工，用櫻花木材當碳燒，櫻花木材屑為醃燻的材料，製作過程添加合法的防腐劑，加工過程要12小時，後腿肉一付日幣16,000元，品嚐試吃口感很好、不油膩，且有特殊的風味。數量有限，只接受民宿旅客之訂單。



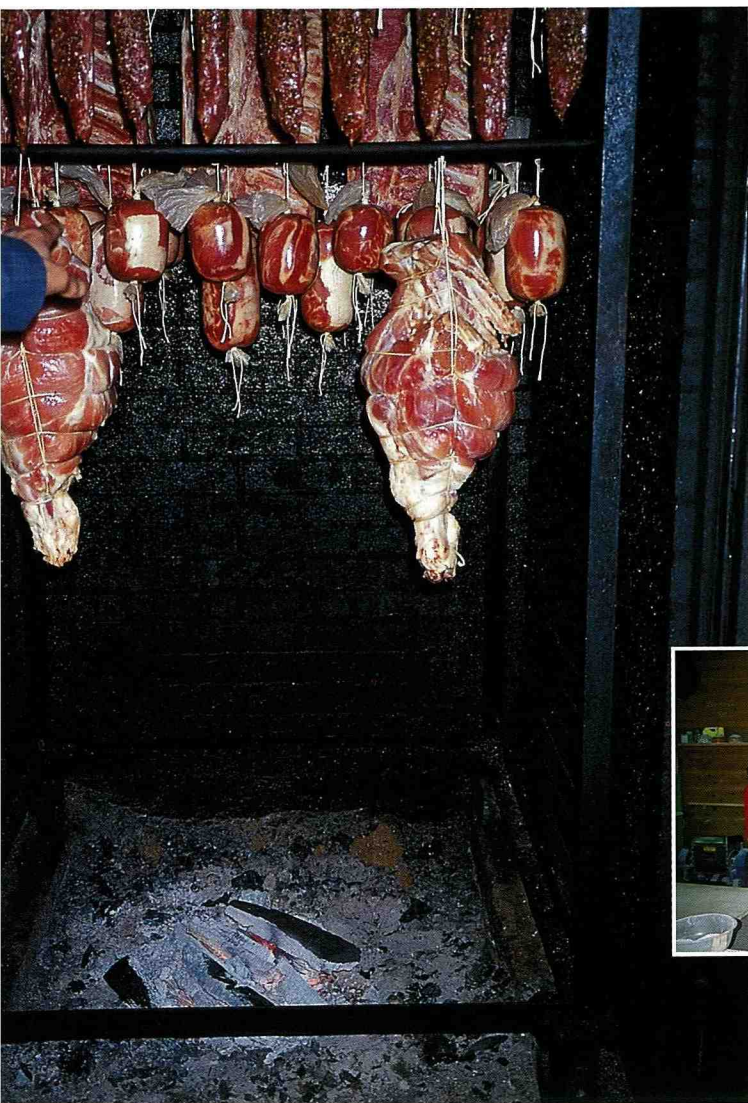
■ 瘦肉加工成品，有地方特色。

● 繪本の丘美術館

是一位在當地出生的畫家，以手繪兒童書畫聞名世界，由畫家之子岩村康一郎先生接待，美術館的硬體建設由政府補助，除現品展售外，還有手稿原本的陳列，其中「十四隻小老鼠」是最有代表性的作品。

● 霧之岳山村文化體驗村

成平5年成立，有15戶組合。體驗活動有茶葉、山野菜、陶藝、木炭、蕎麥麵製作。我們一行四人，選擇蕎麥麵製作為體驗主題，蕎麥麵粉加水混合，分三次揉搓、擀皮成薄麵，切割成細麵。男女主人及村長、會長和我們一起享用晚餐，桌上都是當地當季的食物，加上自製的蕎麥麵，這樣親切的民宿溫情及新鮮實在的鄉土料理，是最容易表現而且感受最深刻的農村產業文化！



■ 櫻花木醃燻的肉品。



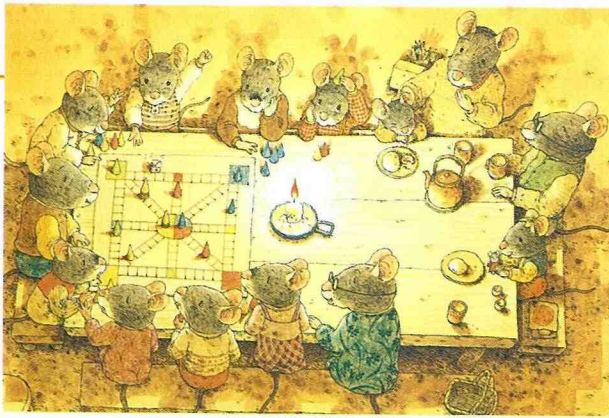
■ 霧之岳山村文化體驗館，產業文化策略聯盟成功之實例。



■ 民宿主人說明麵條要好吃的獨家配方。



■ 辦理蕎麥麵體驗活動的場地。



■繪本の丘美術館最有代表性的作品「十四隻小老鼠」。



■到屋旁小溪清洗藍染完成的布料。

三、藍愛染房

(鄉村社區之產業文化)

人總有回歸自然的渴望。「保持傳統工藝」藍靛染色」手法，是以研製藍染的美妙彩色，相配於現代服飾。染料是植物葉子與水混合成糊狀，用白色布料染藍，藍一接觸空氣就酸化而立即變成美艷的藍色，此種布料經過長時間越發結實耐用，洗也洗不掉，藍染能保護人的皮膚，且耐紫外線，不容易斷裂，將傳統的藍染保存，並活用在日常生活用品中。

由師傅現場說明，將白手帕折各式角度，放入染料裏，分七、八次浸染，染後擰乾，到屋旁清澈的小溪(溪水裡有很多錦鯉魚及水車之觀光點)清洗後，再熨乾、整型

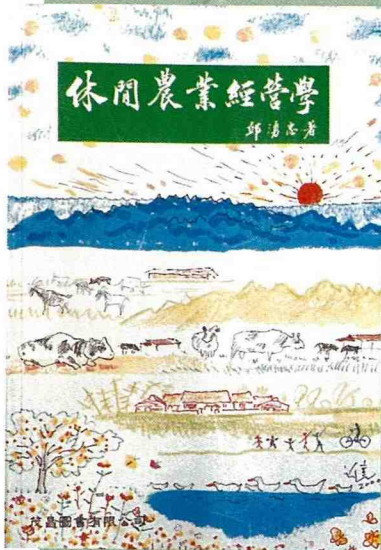
，是鄉村社區傳統工藝文化的體驗之旅。



■藍染DIY。

休閒農業經營學

■ 行政院農委會輔導處處長邱湧忠博士 著 ■ 定價：350元(每次郵購另加掛號郵資60元) ■



主要內容：

休閒農業產業、理念架構、規劃、經營、行銷、草根性自力發展休閒農業計畫、非營利組織之休閒農業行銷、休閒農業輔導辦法、休閒農業相關法規綜觀及附錄，共計九章(從理念到實務，從實務到法規，以深入淺出之方式說明，讓讀者了解經營休閒農業其實有很多理念、很多機會，而且休閒農業的經營也是很藝術的。)

本書除可供休閒農業經營者參考外，亦可供大學相關科系學生修習農業與休閒相關課程之參考。



豐年社

台北市溫州街14號

郵政劃撥：00059300 豐年社

電話：(02) 23628148(分機 30,31.)



四、伊香保古典溫泉觀光區

(沉浸溫泉香古味小鎮之體驗)

300公尺長的窄街，鋪著360個石板階梯，地面嵌有12生肖的圖案，這個小鎮的情調有點像我們的九份，頗有懷舊韻致，木造老房子井然有序的排在石階段兩邊，開設了很多藝品店和茶屋。泡溫泉的遊客可以隨興穿著和式浴袍和木屐，逛石段街或茗茶、喝咖啡，舒適自在的氣氛和溫泉一樣，都是解壓良方。

伊香保溫泉開發已有1300年，水質是弱酸性的硫酸鹽泉，含鐵質，可飲用，對婦女病頗具療效，對不孕症者可改善，又稱「子寶湯」；皮膚浸泡之後可去角質，更為細滑，又稱「美人湯」。



■伊香保溫泉小鎮上的傳統建築。

■伊香保溫泉小鎮上360級的石階，兩旁林立藝品店、茶屋和溫泉館。



五、人形（娃娃）博物館

(傳統與現代文化的結合)

是一個收集日本各地鄉土人形，（如江戸時代人形），世界100個國家以上的民俗人形約30,000個的展示場；有昭和三十年代的土產、童玩、藥局、商店、糖果店等老街

和電影海報等的展示，（仿古的產品和賣場）非常用心和精緻，看到這些即會回想兒時玩伴；尤其最後將不起眼的塑膠小玩偶（20秒可做3個）上色。親子同樂的體驗教室，擠滿了大人、小孩、年輕男女，給予彩繪，令人溫馨，真是感嘆日本人用心於傳統與現代文化的結合。

(下期續) 齣



■人形博物館體驗教室裏的親子彩繪，溫馨而熱鬧。



■人形博物館標誌。