



■雙龍瀑布。

雙龍部落探密

雙龍村位於南投縣信義鄉北部的河階谷地，隔著濁水溪與外界隔離，保有一份特殊的山村氣息，幽靜而神秘。布農語原名伊曦岸（Ishigan）峽谷，意為「寂靜之地或佈滿石塊之地」。

雙龍村絕大部份為高山區域，全境為中央山脈西向部份的高山群與丹大溪、郡大溪流域構成。丹大山（海拔3317公尺）鎮守東南邊陲，社區附近的治茆山（海拔2909公尺），則為訓練村中小布農成年的場所。溪流亦巧妙的畫出天然水文區位，形成迷人的景觀。

雙龍村以自然景觀與布農文化為特色，村內居民為卡社、巒社群的布農族人。圖騰、聖誕紅、石板建築、純潔勇敢的櫻花、小米、梯田等，這些是布農文化的表徵。近年來，在有心人士刻意的經營下，已帶領村民從事文化的尋根、收集、歸類、重建與傳承等重要工作，如石板（屋）建築文化、傳統工藝（如染布與編織、月桃編、雕刻、陶藝等），祭典習俗、狩獵文化、生活禮儀等，利用社區活動中心作為布農文物館，推廣布農文化。

觀光資源

●雙龍水文

雙龍瀑布區、丹大溪、郡大溪流域交匯區攬勝，孫海橋觀景（濁水溪與丹大溪上交匯產生之壯觀鏡頭），合流坪沖積小平原散步，濁水溪上游合流坪至雙龍吊橋間的泛舟活動。

●伊溪岸峽谷

伊溪岸峽谷為雙龍部落最具潛力之自然資源之一，位在雙龍瀑布的上游，峽谷全長1,800公尺。擁有優渥的休憩條件，與社區旅遊中心的距離適中，可連結雙龍瀑布形成一日遊，保有完整的原始風貌，豐富的高山動植物生態，高山溪魚（苦花）養殖等。未來將規劃「導覽步道」，安排溯溪、賞獼猴、體驗布農手狩獵、體驗苦花魚生態活動等。除了迷人的休憩資源外，峽谷的溪水，亦為社區居民飲用水的來源。

●環山觀景步道

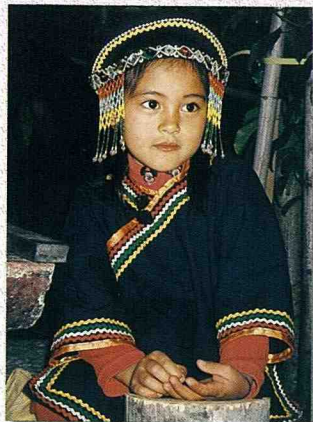
環山觀景步道沿社區背面之雙龍後山腰蜿蜒而上。神父觀景點一位於社區西南方之制高點，由此望向西或西北，可俯視人和



■雙龍部落。



■雙龍客棧民宿提供食宿。



■可愛的布農族小女孩。



■盛裝的布農族婦女。

村、民和村，以及蜿蜒於濁水溪岸邊的丹林大道（或稱「孫海林道」），及貫穿民和村平坦的水田區，尤其到了晚上，該路段路燈通明，構成山村神秘的夜景。

●金坤山混林農業區

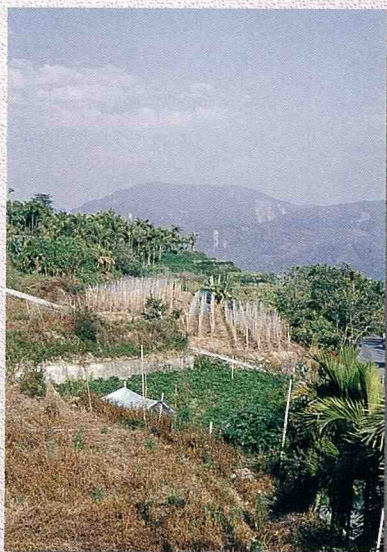
此區係茶園、肖楠樹與刺蔥混植區，位於雙龍山的東陵線山脊，視野開闊，為絕佳的日夜觀景點。此步道亦為主要的運輸農路。

●治茆山

治茆山是村民們心靈中的聖山，亦是中級登山活動中極具挑戰性的路線。可由高山精靈的布農青年為登山嚮導，並以雙龍社區為登山整備、連絡中心，運用登山資源，規劃登山活動。

●梯田景觀

梯田景觀為雙龍部落獨特的景觀之一，梯田區北緣緊臨濁水溪，有制高點的優勢。由此處可俯視溪床、溪流景觀，對岸的地利、潭



■拜訪雙龍部落國寶級(90歲)的編織婦女。



■遊客親手體驗手工織布。

南、民和，及西鄰的人和村，北望高山，無論晴雨寒暑，均有一種出世脫俗之美，溪風拂身，又自有一種飄然忘我的感受。其間的大香楓樹區，適宜作為景觀台及露營區。從雙龍國小下坡西行的小徑，原為古步道，可連結至雙龍橋及景觀台預定地，沿步道而行，可一覽梯田的變化。

●灌溉水圳

日據時期興建的社區農田水利灌溉水圳，分為一號主圳及二號支線，由此水圳上溯瀑布，是非常具有休憩價值的森林浴步道。步道自天主堂開始，沿水圳東行直達雙龍瀑布區，轉入俗稱「黑森林」段之後，左邊為峽谷下游，瀑布轟轟之聲，由細而大，讓人感受到瀑布的震撼力，有柳暗花明又一村的感覺，及進入瀑布下沖區，感受陣陣涼風挾帶豐沛的水氣襲來，好不快活。

●部落遺蹟

雙龍村居民的祖先，大部份來自治茆山東麓、東郡大山北麓及丹大溪、巒大溪、郡大溪流域的高山區。日據時期受制於日人之統治，而遠離石板屋聚集

■雙龍部落梯田景觀。



■布農族烤全豬。



■布農族狩獵祭槍歌表演。



■布農族婦女自己釀製小米酒。



■布農族人與遊客共飲小米酒。

的各部落，數十年後已成廢墟。老部落遺蹟對於布農族人，有尋根認祖的精神意義，在人類學研究領域，更視為珍貴素材。

目前較為方便活動的地點，為拉夫郎社老部落，因為緊臨丹大林道，從雙龍村至此地之時程約需3個小時。布農老部落遺蹟可列為二日遊行程。

自然生態

雙龍部落全為高山地形構成，原始林佔絕大多數地區，鍾靈毓秀的壯麗山谷、磅礴的雙龍瀑布、璞



■布農族風味餐。

玉待琢的伊曦岸峽谷、濁水溪谷、治茆山、合流坪等。區內擁有豐富之動植物生態自然景觀，動物生態方面，魚類主要為河川水域魚類；因靠近日月潭區，蝴蝶資源亦極豐富，還有爬蟲類（蜥蜴及蛇類）、兩棲類（蛙、蟾蜍）、哺乳類等。植物生態方面，涵蓋台灣各垂直植被帶之分佈，由低海拔至高海拔，分別為榕楠林帶、楠櫨林帶、櫟林帶、鐵杉雲杉帶、冷杉林帶。目前野生動物

● 雙龍村相關農作物之生產期間表

作物別	生產期間	作物別	生產期間
過貓	3月到6月	小黃瓜	3月到9月
樹豆	3月到6月	敏豆	3月到9月
茶	3月到6月	苦茶子	長期作物
山芹菜	3月到6月	竹筍	長期作物
苧麻	3月到6月	檳榔	長期作物
山藤	3月到6月	梅	長期作物
段木香菇	3月到9月	製鬚菜	全年
胡瓜	3月到9月		

悠遊山林溪澗及各種植物分佈區內，高山溪流有高山魚（如苦花等），水田亦進行泥鰍復育養殖。

產業環境

農業是居民唯一的經濟產業。區內農作物以特產作物為主，梅、李面積最多，其次為茶（高山烏龍茶）、苦茶子、段木香菇、竹筍、檳榔等。雜糧作物有小米、玉米。蔬菜則以夏季蔬菜為主（敏豆為主作，與胡瓜、小黃瓜輪作），原生作物野菜類，以龍鬚菜較多。其他如樹豆、山芹菜、山蘇、藥材，均少量栽培，提供民宿料理之用。

交通資訊

雙龍部落對外之聯絡，由雙龍部落的村道起始，經雙龍橋或雙龍吊橋，過濁水溪與省台16線公路（即丹大林道或稱「孫海林道」），在地利社區入口處相接。台16線公路，為出雙龍部落後東西向之聯絡道。向東，經地利社區、合流坪、孫海橋、三分所（林務局丹大檢查哨）、拉夫郎社老部落區、加年瑞社老部落、五分所，最後抵達丹野農場終點，沿線部份路基較為巔簸。向西經地利社區、水里鄉頂坎村與台21線公路銜接後西出，過集集，與台3線相聯結，北往名間鄉、南投市；南向竹山鎮、斗六市。台21線公路自水里鄉頂坎村起，為新中橫公路之地點，往南貫穿信義鄉

西部精華區，直達玉山國家公園。往東北方向可至魚池鄉日月潭、九族文化村、埔里等地區。