



書名：**農村畫面**

—走過北德下薩克森邦的鄉間小路

**Das Bild der Dörfer**  
**Dorferneuerung in Niedersachsen**

作者：威廉·朗德哉特 (Wilhelm Landzettel)

譯者：江益璋 (德國羅斯托克大學 農村環境保護所 博士生)  
路 楓 (德國漢諾威大學 建築所 博士生)

# 乘著西風的翅膀， 向東行 **第一個旅程** (下)

**這** 一晚在佛勒倫(Freren)過夜。這裡的人早餐吃的豐盛而美。在清新晨風中上路，斜坡上遇見剛作完彌撒的人回來，他們相互交談著，沿著一條橡樹綠林道，走向附近農村；這是一幅祥和的農村畫面。

## 用心眼觸摸大地美麗的弧線

這裡的景觀並不扣人心弦，但是很有空間感。地面及森林邊緣讓人倍感親切且舒適，因為這裡的綠林道不斷補植新的樹木，把人們的目光引向中景距離的遠方。雄偉的庭園，被橡樹所圍繞，形成個別的空間；路很窄，正好三米寬，蜿蜒伸向農村。眼前是我從未見過的畫面，深深打動我的心。

我花了很長時間觀察這個農村，左邊有一個緩緩的坡，右邊是我剛經過的斜坡。這兩坡夾角120度，我的視線能緩緩沿著這緩坡線，看到新鮮的夏日穀粒，背景是一片森林，在緩緩坡上是高大橡樹，隱隱約約遮住後面農場；左邊前面一點是另外一個農場，它的建築形體很清晰，這些建築下緣看不見，讓人感覺到大地美麗的弧線。人們可以用手撫摸這段景緻，用左手摸向右邊，或用右手摸向左邊，兩個方向都能讓人感到滿足。因為那是一種自然和諧的畫面，我們曾經路過很多次，知道其中有真意，卻說不上

來，只有在意識到個人和大自然之差別時，才突然領悟其中涵意。

## 在風中簌簌作響的菩提樹

到安庫(Ankum)前出現一個路坡，路坡那一端我看見安庫的教堂，但如此重要的端景卻出現鋼筋混凝土建築體，很遺憾！這樣的建築設計不僅破壞了景觀，也使得教堂和房屋之間，出現了畫面上的隔閡，從自然景觀區到住宅區的過渡上，具有決定性的意義。

不過，我很喜歡這地方，人們越走近，教堂形象越高大，主要街道有些彎彎曲曲，左邊高大的塔樓是赤紅色砂岩鑄成的，有四個角塔支撐，中間是個八角形的金屋頂。街道空間在這裡展開，使得這個高塔樓在周圍低矮房屋中，並不顯得有壓迫感，反而帶來一種被釋放的昇華。

街道又彎彎曲曲向前延伸，穿過一個有古典立面的漂亮旅館，我的目光從小禮拜堂牆上的教堂尖頂上的凸窗，到四角塔樓，再



■ Ankum的教堂與坡地之間的聯繫，宗教建築在寧靜而含蓄的農村，顯示有征服力及守護性質。



■ 教堂防禦工事下的主街，從右下到左上來回方向，有明顯的對角線。

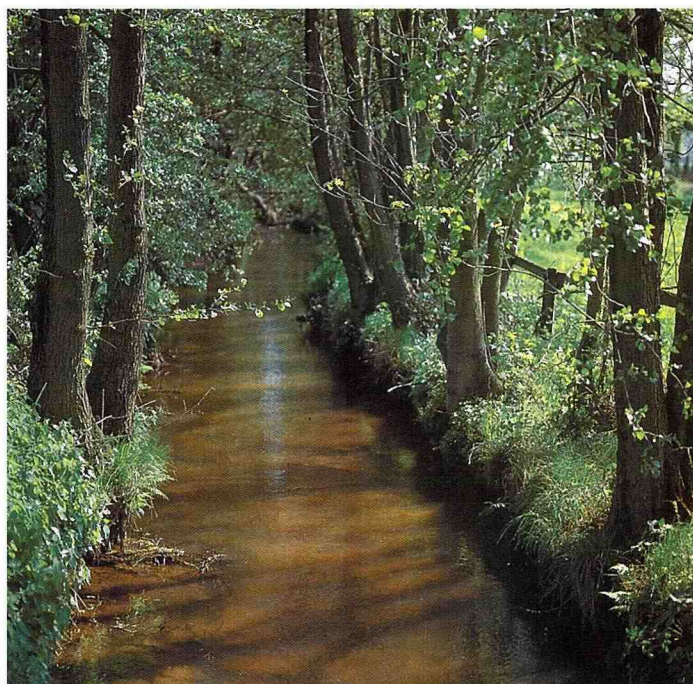
到主塔樓尖頂上；這是從世俗到神聖的美！站在堡壘上，遠遠高於街面，最高層的窗，正好在眼睛的高度。

這座教堂是在本世紀初被建造的，它是一個受過訓練的建築師的作品，建造者應該知道如何創造巨大建築物的形體，但它缺少幾世紀以來古老的、幾代人精心點綴的、神祕的空間感。這並不是批判，教堂建築在城市規劃上，應與周圍環境相結合，教堂可作為通向現代化的門檻，不僅讓人感受，也讓人思考。

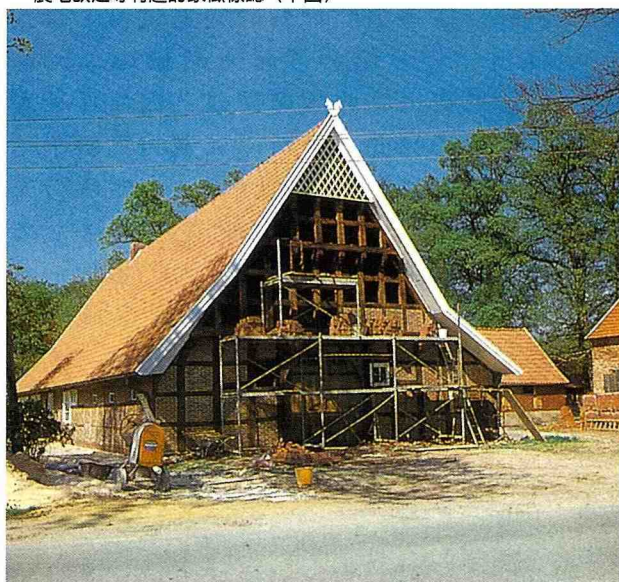
人們可以從窗戶設計中，領會更多的內涵，比如說，堡壘的角適用雕塑體固定，左面是瑪利亞和小耶穌，而神聖的米謝爾則作為世界大戰紀念堂的標誌。在這裡可以找到打動人心的、對這個瘋狂世紀記憶的特徵。就這樣，人們感激1945年春天，這段貧瘠歷史宣告結束，從此他們得到新的家鄉。兩棵美麗的菩提樹，立在堡壘上，遠遠高出街面空間，在這教堂巨大建築體後面，是一個有緩坡的、被菩提樹列和樸素的教堂後立面所包圍的安靜區域。在風中簌簌作響的菩提樹列，彷彿正在演奏著自己的樂章。



■ 小小坡地上的墓園，說明了這居住地的歷史。



■ Kettenkamp 的農村更新項目，包括這條自然的小溪流向，有個性的農宅改建等有趣的象徵標誌（下圖）。





■ Menslage的教堂一角，一個屬於宗教的區域，附近有一部份圍合式建築，既大方又很私密。

一千多年來，居民在這裡埋葬去世的人們，在較高的地方人們還可以找到一塊小小的墳地，上面是為1945年最後倒下的士兵所豎立的十字架。

在凱特坎普(Kettenkamp)的小溪旁，有一個很老的農莊和一排沿街興建的房子，農業在這裡將透過農村更新的方式而重新賦予活力。一個老的桁架屋被建造在這裡，水磨坊很可能將來會成為活動中心，戰爭紀念碑廣場上，有一連串線狀排列的歷史遺物，這些遺物極需保護。對於農村中新搬進來的居民，這些歷史文物非常有價值，因為在地方上正缺少自己的歷史，所以在農村更新中，就以加強古老文物的保護措施，來體現與其他環境的差異。在推動農村更新的過程之中，「居民參與」非常重要，人們不能低估參與的義意，誰對自己農村的未來提出問題，誰就參與了今天的更新工作。

### 象徵家鄉味的教堂廣場

旅程的第四天下午，我覺得很累了。在諾爾土普(Nortrup)一個很漂亮的旅館裡找了一個房間，旅館是四方形建築，裡面充滿了

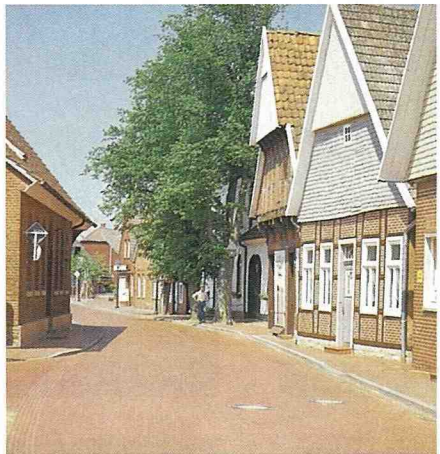
香味，老的部份被作為餐廳。客人都是住在鄰村到這裡來參加跳遠比賽的。吃早餐時，我才知道，為了標界一個跑道，人們需要知道很多東西，這樣才會有一個能運轉的、有利於鍛鍊的、又很美的滿足狀態。

現在我是沿著K131號路下坡向前騎，不久就看見下一個農村的入口，大概離街道150米的遠處，有一個在樹叢後忽隱忽現的農村，大門上的小窗戶閃閃發光。路口路面是新鋪的，瀝青的行車道，左右有綠帶，種了30棵新樹，旁邊還有一條溝和籬笆支撐架。

這段行程，風給我帶來很好的心情，我可以一直為建築體、樹、路的元素轉換而驚訝。變化的可能性是沒有界限的，因為，所有的都必須用手來造，所以這裡也就有一種尺度感，每一個單體表現，都和整個結果有關連，由此形成了自然景觀和農家的和諧畫面。在面斯拉格(Menslage)教堂的一角，位於農村寧靜的地方。這地方無法被完整拍攝，除非是站在極高處。而值得注意的是，這類無法拍攝點，總有一種特殊氣氛，也就是那種人情味。

沿街廣場被一排兩層樓房子，一分為二，外面是嘈雜的街市，居民把他們的汽車停放於此，這裡有兩條設計不同的路通向教堂：一條(A)把菩提樹後的教堂塔樓作為目標，與主街形成很大的角度；另一條(B)是由主街在房子中間延伸過來的，彎曲的步行小路，從這裡看去，教堂以它所有力量，表現了自己，右邊是美麗、八角形的銅塔，廣場自己有著一個三角形的基地，它的溝谷段形成低矮的、美麗的條形住宅，通道(A)通向前面的白牆面教堂合唱室和美麗的牧師房，後面是墳地。

人們如果在那裡停留一段時間，廣場會顯得更美，它孕涵著一股寧靜的生機，這股生機，來自於高大的菩提樹所給予的平衡感。教堂廣場是一個令人熟悉的世界，表達了一種家鄉感，這點很重要。令人感到安慰



■ Gehrde，一個簡單的點綴物，在建築上卻很奏效，農村更新規劃對現有景觀的美化，有支持性的保護作用。

的，這裡也埋葬著戰爭後期的犧牲者，也就是我童年時代的同齡者，他們的墳地緊

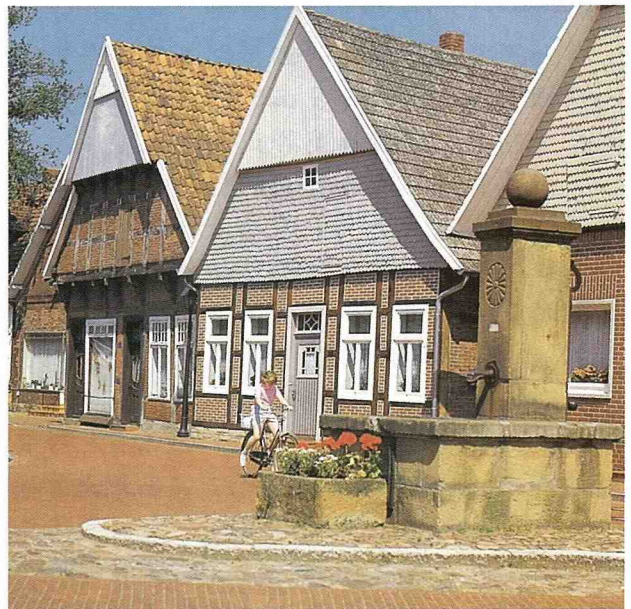
靠著巨大的塔樓，它曾於戰爭中被摧毀，現在成了市中心更新的標誌。

沿著小路穿過農田，是非常舒服的，新的視野不斷被打開，農家就好像是地表的小島，溪溝跨越小路，林中透出陽光，非常友好，那些新蓋的大屋頂，通常是農村更新的結果。

### 小地方的生活意志選擇

我騎過一座橋，經過一個美麗的且有著神秘籬笆的農家，然後騎向蓋爾得(Gehrde)。那裡的道路空間是新的，鋪面材料很精緻，這街道擴建是一個很先進的例子，通過路表面的設計，影響到地面和牆面，一個處理良好的公共空間，代表執事者有效組織了周圍居民的行為。

農村更新措施在這裡體現的更多，道路和大多數房屋都是新造的。這不是不公平，因為在1977年，這個小地方慶祝了它一千週年的生日。教堂座落於街的另一邊，在一層樓建築後，它有著自己的綠色領域，房屋和



它的花園與教堂有一定的和諧。

三條馬路匯集在這地方中心，這裡有一個1922年由市民贊助的砂岩井，在每條道路皆可延伸到的農村中心，開始有了新的硬磚鋪面，它也被用在沿著車道兩側微高的步行道，灰色的花崗岩被用來作為房屋間的銜接元素，或者用於步行道轉彎處。零星處也使用大磚鋪片，但用的不多，以避免造成過度人工化的感覺，而許多房屋也重新修建了。農村更新的成果讓這小地方耳目一新，讓許多穿梭路過的人們，願意駐足欣賞這整修過的美麗農村；而相對投資的經費則呈現出這小地方居民對生活願望的選擇。



■ Dummer 湖邊的道路景致，很有個性（上圖、右圖）。



### 規劃腳踏車道的哲學思維

如果人們逆風在一個星期五的下午沿著山路往上騎，這對於多山的德國南方讀者，也許會問，這種行為是否正常？

但是我這種沒有樂趣的行為，很快就調整過來了。在一條汽車道的天橋上，我停下來，往下觀察南來北往不可估量的車流。在這個時刻，我突然明白，這才是不正常的，只差沒說是古怪而已！

在地球歷史的前幾分鐘，這裡還有著恐龍。在布爾(Buer)這地方，人們仍能看見恐龍的痕跡。一個在阿勒(Aller)死去的象身上發現的茅，已有12萬5千年，這是人類最早使用的工具！只是現在這裡行駛著高級的轎車，如果能夠不用它，或是在一個有選擇的範圍內使用，是否可能？而那些站在天橋上的人似乎在思索著：人類這樣一種創造，是否有意義？

在這裡可以期望做到的是：在高速公路、省道和住宅區內應限速，並且規劃密集的自行車道網，事實上有些區域已經這樣做了。

這樣做不僅有利於年輕人和老年人，也有利於貧者及富者，對於所有使用者，有一點是共同的：身體上的緊張，會帶來頭腦上的放鬆，這樣頭腦就能夠吸收新的東西，並變得充滿理解力且行為很自然；工作的環境越複雜，人們越需要這種狀態。農村更新和



■ Querheim 的農村廣場和慶典帳篷。

這點很有關係。騎著自行車穿越下薩克森邦的景觀地帶，訪問農村，在漂亮的餐館吃飯和飲酒；所有這一切相對低廉的事物，創造出生活品質。

### 和諧的農村畫面帶來內心安寧

這夜，我在達門(Damme)渡過。明天是第一個旅程的最後一天。

早上我騎上了沒有自行車路程地圖就找不到的路，穿過一個沼澤地。這是一個人見人愛的地方。風從前面輕輕地推著我；這是一個美麗清新、陽光明媚、視野開闊的五月天。



■ 在紀念碑旁也能找到汽車道和自行車停放處（上圖、右圖）。



「風是這樣地溫和，人們可以用它來填奶油片，而碎花在遠處佈滿了達門山」，這是一位作家所描寫的景緻，他和朋友也在一個五月天一起騎機車來到這個沼澤區尋找住處。

我前面是緩緩的山脈，山腳下的庫爾罕(Quernheim)，是個又美又宏偉的農村，亦即在專業辭彙上所描述的「鬆散的集村」。當人們在那裡定居或經常前往訪視，鄉居生活的品質才會隨著時間顯示出來。

在農村更新的前提下，種了很多橡樹，一些房屋經過修建，並設置一個農村廣場。廣場上正在搭造供射擊比賽用的帳篷。如果人們在某個星期六的早晨，看見這樣一個忙碌的農村景象，就會漸漸明白，為何有這麼多人願意前來投資，人們也能感受到自然和人之間的和諧。

人們心裡很清楚，生活中總有好的時候和壞的時候，但是，人們會努力保護他們所擁有的。住在這樣的鄉村地區，人們感受到「存在」的正確性和意義，因而在生命中找到安慰。這裡，居住區和自然景觀的和諧畫面，是一個重要因素，它把人引向無邊無盡的安寧。

在沉思間，我碰到我的夫人，她開了一輛汽車跟來，為了和我共同享受剩下的旅程。

午飯後，我們到了諾爾得(Nordel)。那裡利用了省道作為入口，並以相當有效的措施，重新塑造了這裡的古蹟環境以及改善了這裡的狀況。這些措施在改善農村面貌中，發揮了很大的作用。一個新的候車亭，由橡木桁架及紅色浪形屋瓦蓋成，右邊和左邊是為乘坐校車的乘客所造的有蓬的自行車停放處。沿著農村道路不遠處，有一個林蔭步道，路面由磚石所鋪成，兩邊種著橡樹。這裡的確特別美，但和農村景觀相符合嗎？我想是的！

這天的下午，孩子們聚集在一起，穿著節日的服裝練習著「波蘭舞」，他們由一個老師和母親帶領著，手拉手，高高舉起花束，並且不脫節。另一端，是射擊比賽會的樂隊，正聚集在一起。人們喝完啤酒，就開始上路遊行了。遊行隊伍奏著樂，走向節慶廣場，高高興興的開始星期六下午的射擊比賽會。觀眾？除了我們，沒有別人。事實上，只要這地方的人就夠了，自得其樂也是美事。



■ 休閒之家Rodemuhlen向來訪者展示美麗的農村景觀(上圖、右圖)。



### 大樹是農村不可少的空間元素

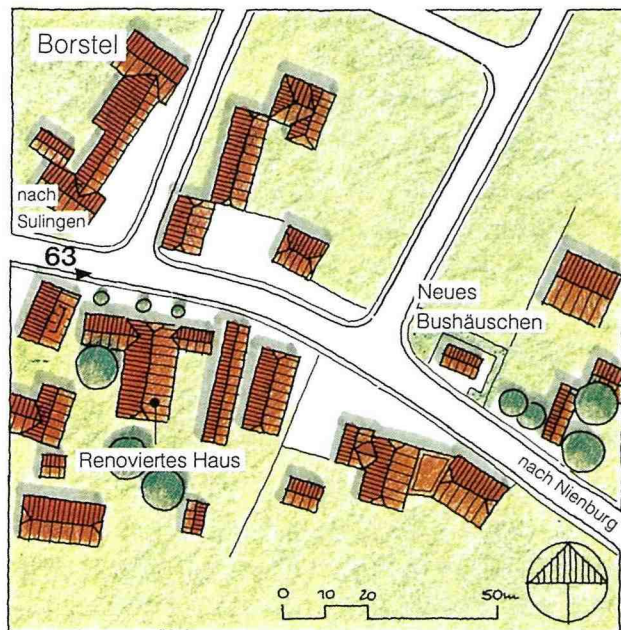
羅得姆倫(Rodemulen)是下一個目的地。這是一個在森林裡的農村，它有著舒適的桁架屋庭院，星期六下午非常安閒，在一條街上有一輛汽車出乎意料地停在另一輛後面。這地方有供人自由活動的屋子，定時對外開放，房子是雙排承重柱式建築，也是在農村更新計畫下被修復的，可供團體住宿，還有

一個適合年輕人的帳篷區，人們在這裡可以享受悠閒與自由，對外開放那天，這裏供應咖啡及蛋糕，還有一處小屋供應啤酒及炸香腸，一切是那麼令人愉快，不是那麼複雜。我們偶然路過這個森林，感受特別好。

我們繼續看了另外兩個農村，都實施農村更新計畫，但只是些小措施，這些小措施顯示著人們的希望。不斷有新的樹木被種植，在每個農村裡人們還沒有記錄下來有多



■ Borstel 一體的美感來自於每個單體的效果。



少樹木被種植，這些樹木還小，但幾年之後，它將對整個空間風貌起重大作用，並且對整個農村外型充滿意義。有些不能忍受的因素，可通過這些樹木和諧化。這裏將有高大的橡樹及菩提樹形成的林蔭大道，更特別的是，這些地方將以自然方式顯示他們的特徵，未來的人將會感念現代的人所做的事，他們通過種樹，把農村道路延續向前。這是非常值得做的事。

人們可以在小雷森(Klein Lessen)再檢驗一遍。這地方的北面，通過它的地形而被保護，如果人們從農村農田望向小溪深處，這裏將有非常細微但又很明顯的高低落差，然後人們就可看到農村的和諧畫面，看到那些高高的樹木，看見那些像倉庫的建築體和橡樹。這裏容許新舊事物共存發展，屬於舊事物，也屬於新事物。這裏有座雙拼乾草屋，

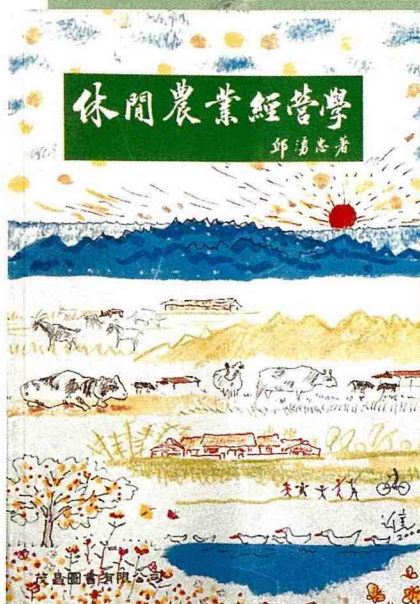
今日稱作雙拼式家庭住屋，被修復及更新，其餘的也將被改建。

在波斯特爾(Borstel)，也顯示了這些措施。一個堅固的桁架屋被建造起來，候車亭被紅色屋瓦所覆蓋，鋪面是硬石鋪面。車站在國道邊上，對面是一棟已被修復的桁架屋，它將和新植樹木一起形成一種景觀。這種景觀對這地方非常重要，使過路人對它有良好的印象。

這些花費從都市建設的角度來看似乎無重大意義，有些甚至是無關緊要的事物不斷在消耗公共建設經費。但是，這些更新措施對農村來說卻是非常重要的，也許對於農村空間問題並無法立即改變，但它所種下的誘因，卻讓許多在城市及農村的人們，再次發現鄉居生活的價值。我們需要一個地方，在那裡，人們能感覺到幸福與美滿。 顯

# 休閒農業經營學

行政院農委會輔導處處長邱湧忠博士 著 ■ 定價：350元（每次郵購另加掛號郵資60元） ■



主要內容：

休閒農業產業、理念架構、規劃、經營、行銷、草根性自力發展休閒農業計畫、非營利組織之休閒農業行銷、休閒農業輔導辦法、休閒農業相關法規綜觀及附錄，共計九章（從理念到實務，從實務到法規，以深入淺出之方式說明，讓讀者了解經營休閒農業其實有很多理念、很多機會，而且休閒農業的經營也是很藝術的。）

本書除可供休閒農業經營者參考外，亦可供大學相關科系學生修習農業與休閒相關課程之參考。



豐年社

台北市溫州街14號

郵政劃撥：00059300 豐年社

電話：(02) 23628148(分機 30.31.)