

生產的 · 生活的 · 生態的

嘉義農場

企劃製作 / 鄉間小路月刊

採訪 · 攝影 / 曾文田 · 黃菱怡

協助單位 / 行政院國軍退除役官兵輔導委員會 嘉義農場



嘉義農場位於曾文水庫畔。

寧靜安適，空氣清新，
入夜萬籟無聲，晨起百鳥齊鳴，
遠離都會塵囂，
為休閒渡假的好去處。

【農場篇】



鄉村旅遊

嘉 義農場位於嘉義縣大埔鄉馬場，南與台南縣楠西鄉毗鄰，臨接曾文水庫，海拔177～494公尺，屬山地農場，佔地達775.6343公頃，因有台三號公路貫穿其間，而以場本部為行政中心。

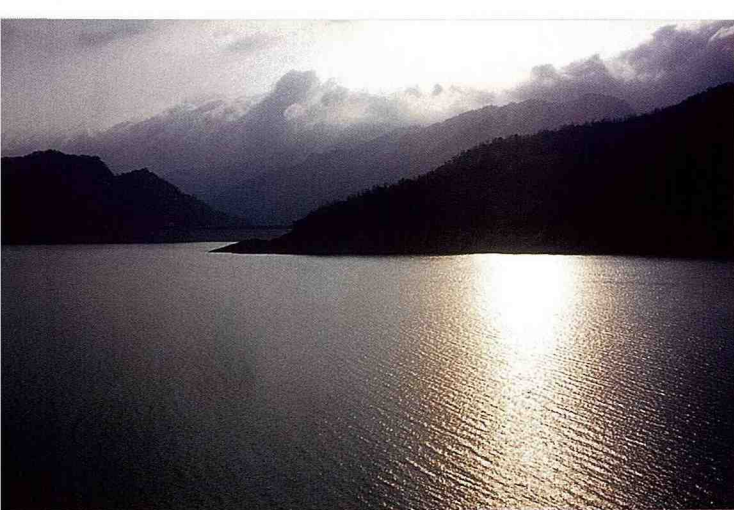
※ 嘉義農場位置圖



目前，嘉義農場的場本部設有休閒服務設施。在住宿方面，建有國民賓館，提供50多個客房，以及梅園小木屋、總統行館、貴賓套房，提供舒適的住宿環境；餐飲服務方面，則有中式餐廳，提供當地農業、漁業特產，獨特風味的美食佳餚。休閒活動設施，有滑草場、蘭花大道、湖濱親子草原、翠影亭、釣魚區、風車花園、蜜蜂生態區、蝴蝶生態園、藥用植物園、梅園、荷花池、森林浴步道等。

進入農場，安排好食宿後，即可以旅客服務中心為起點，分二條路線，分別走訪農場的景緻。

嘉義農場座落於曾文水庫畔，生態資源非常豐富，氣候四季溫暖，山明水秀，空氣清新，宛如世外桃源。來此賞玩山水，可綜覽曾文水庫的山光水色，充分享受田園寧靜的時光，是休閒渡假的最佳去處。



■ 曾文水庫夕照。



■ 嘉義農場優雅的住宿環境。



■ 農場木屋區。



■ 蔣公行館的客廳擺設。

場長的邀約 青山綠水風景秀，生態豐富百鳥鳴； 休閒渡假何處去，嘉義農場境最佳。



嘉 義農場位於嘉義縣大埔鄉，毗鄰曾文水庫，依山傍水，風景秀麗，兼具湖光山色之美。原為安置輔導榮民從事農業生產，幫助其成家立業。而自曾文水庫建造完成後，農場隨即改變經營型態，於民國77年9月，奉交通部

核定，從事觀光遊憩事業，接受交通部觀光局、省旅遊局及退輔會之輔導，始奠定今日轉型經營旅遊服務事業的基礎，其間，先後榮獲省旅遊局頒發「標章風景區」，以及連續四年獲得優等獎章。84年10月間，行政院人事行政局指定為公務人員南區休閒渡假中心。

農場座落於曾文水庫湖畔，山明水秀，空氣清新，場區環境自然，生態資源豐富，景色秀麗脫俗，宛若世外桃源，是久居都市水泥叢林，遠離吵雜塵囂，走入大自然，安排休閒渡假、生態旅遊的最佳勝地。嘉義農場以客為尊，歡迎您偕朋攜伴，三五知己，闔家光臨。

嘉義農場場長 **曾敏郎** 敬邀



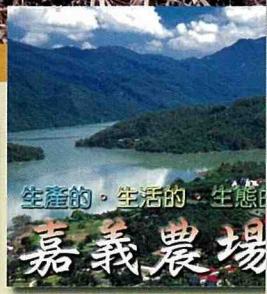
嘉義農場場址：
嘉義縣大埔鄉西興村四鄰三號
行政中心電話：(05)252 1054 / 252 1073
訂房專線：(05)252 1710 / 252 2285
傳真：(05)252 1711
<http://www.chiyis.com.tw>
消費者保護專線：(05)252 2285



■ 巨竹林。

山窮水盡疑無路，柳暗花明又一村；
漫遊步道如仙境，世外桃源在農場。

【步道篇】



嘉義農場曾敏郎場長特別推薦場區中的步道系統。曾場長指出，嘉義農場共闢設六條步道，沿途風光與特色互異，總長度約10公里，值得遊客好好利用。不論是清晨或黃昏，偕伴漫步小徑，紓解緊張身心，兼能鍛鍊身體，更能享受大自然山水風光之美。

如以農場最高點，即海拔352公尺的「碧雲亭」，作為步道的終點，計有三條森林浴步道可以直接抵達，其間環繞山腰的步道，沿途有鳥獸可賞；兩條環湖步道途徑，及沿著場區周邊荔枝園、澳洲胡桃園內的林園小徑，也有不同的風情。所有的步道雖然交錯複雜，但均設有明確的指標，而且相互連接，盡入眼簾的景色，隨著地形的高低起伏不同，各有不一樣的特色，顯現多樣化的美麗畫面，令人流連忘返。



■ 紅磚步道。

「森林浴步道」總長1200公尺，由農場賓館木屋區為起點，沿著鋪設碎石板路面行走，隨著地勢升高，步行石階而上，沿途叢叢竹林相連，山鳥啁啾唱和，松鼠林間嬉逐，由於林木茂密，陽光日照微弱，地形較為潮濕，形成蕨類適合生長的環境，有多種不同的蕨類，數量頗為可觀。步道途中，設有涼亭可供休憩，距碧雲亭約20-25分鐘路程處，並有「屹立不搖」景點。

「紅磚步道」共有兩處起點，一為總統行館，另在農場滑草、射箭場入口。在射箭場前，有「石上樹」景點，沿途兩旁植有桃花心木、白雞油（光臘樹）、相思樹、樟樹等，路況平坦，逐坡而上。適合情侶雙雙攜手漫步，增進感情，柔情蜜語綿綿；闔家老少同行，親情倍增，和樂融融。沿途中，設有指示



■ 農場步道，賞景又健身。

牌，可串連賞鳥、環湖步道。另有一處「挑戰崖」，可提供青少年朋友，作為追尋刺激的攀岩場地。此步道全長1800公尺，常是情侶攜手同行的最佳路段，抵達碧雲亭約需30~35分鐘。再者沿環湖步道盡頭往上走，是為「好漢坡」，總長600公尺，屬山脈稜線，地勢陡峭，部份路段設有繩索輔助爬行，較適合喜歡挑戰、冒險、體力佳的朋友來體驗。由於位處稜線位置，視野較為開闊，農場與水庫的萬種風情，盡收眼簾。

「賞鳥步道」係依場區坡度情況，簡易開挖而成。從大型停車場接環湖步道為起點，沿著小溪蜿蜒，至土肉桂園上方，不僅能聆聽鳥禽悅耳之鳴，更可目睹牠美麗的丰采，有珍貴保育的朱鷗，猛禽的大冠鷲，小巧如畫眉、綠繡眼、白頭翁、紅嘴黑鴨、五色鳥等。沿途為克服險峻地形，搭架便橋，挖掘山路，步履其間，眼前盡是原始林相，藤蔓糾纏，鬱林蒼天，讓人感受到早期先民華路藍縷，開山造路的原味。其間，並有壯觀的大石壁，約有40公尺的攀爬距離，正等待有耐力、有膽識者前來挑戰。



■ 風車花園。

■ 石上樹。



「環湖步道」的起點，由木屋區右方往上行，直至岔路，可達思源亭；如往前續行，可欣賞巨石群、大榕樹等景觀，終點為林蔭休息區，可銜

接紅磚步道；往下前行，可連接賞鳥步道，這兩條山腰步道，總長2200公尺，走完約需40分鐘，絕對讓您回味無窮。

「林園小徑」的起點，在農場行政中心前道路轉彎處，沿途經過花卉中心、漆彈場、親子草原、翠影亭、露營區、風車花園、蝴蝶生態園（舊址）、土肉桂園，總長約2600公尺，其中，在蝴蝶生態園（舊址）路段，兩旁為高大的樟樹，約有300多株，林蔭夾道，在清晨或黃昏時份，攜伴徜徉其間，宛如仙境。漫遊途中，可不經意發現松鼠之飛躍特技，或群蜂採蜜輕唱豐收之歌。

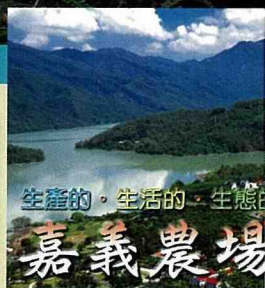
嘉義農場的步道小徑，除了提供國人最佳漫步路線，可觀賞湖光山色，聆聽蟲鳴鳥唱外，更是目前政府推動「生態旅遊」的最佳去處。



■ 螢火蟲復育室。

果樹花木，四季變換顏色；
昆蟲鳥雀，高唱自然樂章。

【資源篇】



嘉義農場地處曾文水庫之濱，依山傍水，風景優美，資源豐富，具有發展休閒農業之潛力。尤其在物產、生態資源上，依四時季節不同，各有不同的產物與生態景觀。

初春一月，錫蘭橄欖正逢成熟期，經採收後，可加工製作成蜜餞或橄欖露。土肉桂也在此時吐出新芽，採下沖泡成茶類飲料，芬芳可口，又可驅寒保暖。

二月歡喜迎接新春，草木萌芽新綠，褪換掉冬天的寒意，大地益顯格外生動熱鬧。

三月裏，場區特有果樹—荔枝、澳洲胡桃花開，吸引萬千蜜蜂，忙碌採蜜授粉。農場觀賞樹—黃脈荊桐、木棉，綻放嬌艷引人矚目的簇簇紅花；珍貴少見的鳥類，如大冠鷲、畫眉、五色鳥、綠繡眼、白頭翁等，正在枝頭上，歌頌春天的到來。



■ 竹林之美。

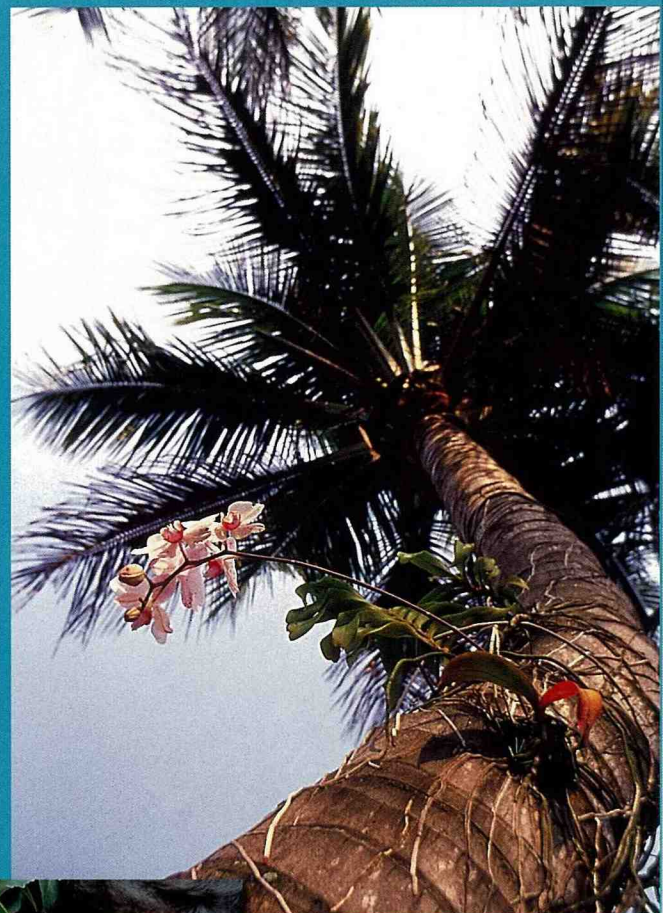
四月氣候轉暖，緊鄰農場的曾文水庫水位下降，水域裸露部位呈現荒野的粗獷美；場區椰子樹幹上附著的「樹上蘭」，綻出各種式樣色彩繽紛的花朵，增添春天的氣息；珍稀罕見的黃玉蘭，換下新衫，為萬朵的黃色玉蘭花作準備；此外，芒果、龍眼等熱帶水果，依序為春天增添色彩。

五月份，曾文水庫水位降至最低點，裸露出農場早期耕作農地，以及村落住家遺墟，前人墾荒之艱辛，幕幕出現眼前；珍稀的百年星蘋果成熟，由綠轉褐，頗具南洋風味，鮮美可口。

六月荔枝成熟時，紅色果實累累掛滿枝頭的景象，令人垂涎欲滴；蝴蝶生態園內的溫度上升，加速蝴蝶幼蟲的成長與蛻變；「提燈小天使」水生螢火蟲黃緣螢，亦加入生態景觀行列，入



■ 蓮花池。



■ 樹上蘭。
■ 荔枝成熟時。



九月澳洲胡桃成熟時，撿拾後自行加工；餐廳後的相思豆，也趨成熟，果莢從綠轉赤褐色，種籽由白轉紅，隨風搖曳飄落，任由遊客自行撿拾。

十月的山巒，隨著台灣樂樹的容顏轉

變，而呈現秋意；曾文水庫水庫的水位，正值最高標位，整個嘉義農場山明水秀，彷彿世外桃源；百香果產期已屆尾聲，麻竹筍採收，也將結束，農作物呈現一片秋收景象；農場周邊的網室木瓜，正是甜美的時候。

十一月份，農場安排的烤全羊、竹筒雞開始暖身，提供季節美食；秋高氣爽時節，正是登山健行的好時機，農場規劃多條休閒賞景步道，是外出休閒渡假的最佳選擇。

十二月漸寒，農場栽種 30 餘株的咖啡樹，果實紅透成熟；10 餘株印度棗果樹，甜美果實提供鳥類冬季最佳食材，人鳥近之咫尺的鏡頭，隨時可見，不足為奇。 圖



■ 錫蘭橄欖。

夜後，在草叢、林木間，飛舞點亮螢光。

七月進入暑夏，水庫的水位，隨夏日多雨而上升，水庫魚族因食物增加，而漸增肥美，此時，高溫多雨的季節，水域活動如釣魚，是最佳的選擇。

八月暑意正當頭，酷熱難當，且亦是夏夜昆蟲出沒頻繁之際，如獨角仙、鍬形蟲、金龜子等，皆可見追逐於水銀燈下；另外，蟬鳴蛙唱等自然樂章，從清晨到深夜，綿延不絕；麻竹筍爭相冒出地面，採收加工成脆筍、筍茸，也正是時候。