

「發現台灣農業之美畫展」

邀您暑期闔家共賞

2002年，台灣加入WTO後，WTO對台灣農業產生巨大的衝擊，但是，這個衝擊卻也是台灣傳統農業轉型的新契機；在全球化的地球村裡，如何凸顯個別差異的產業文化特色，正是台灣農業所需努力的目標。「發現台灣農業之美·2002迎接WTO挑戰」是透過藝術來認識台灣的農業之美，也是透過藝術來關懷台灣的農業與田園，更是透過藝術來呈現台灣農村的產經文化美學。

策展緣起

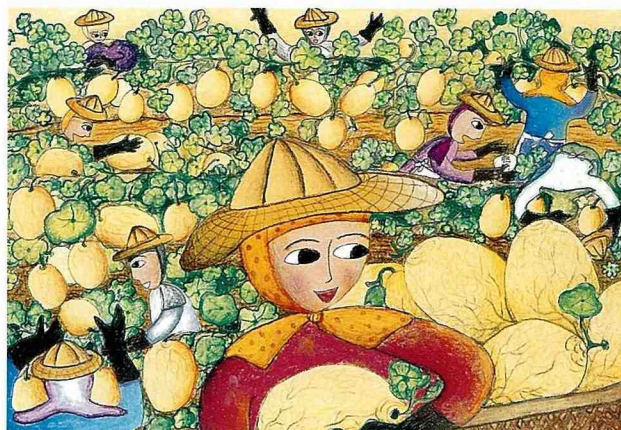
近十年來，台灣加入WTO(前身為GATT)問題始終佔據了新聞版面，經過了12年的努力，我們終於進入了世界貿易組織(World Trade Organization, 簡稱WTO)，成為WTO的第144個會員國。今後，我國不僅可以與世界143個貿易國分享彼此的農經產品與相關資源，更是代表著台灣國際地位的升級。



■ 阿公要掘芋·阿孫愛跟路《余進長·油畫·2001·80F》



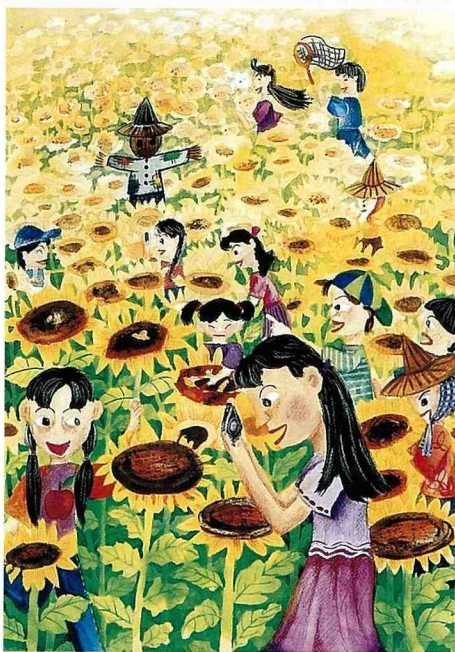
■ 籬穀曬穀《張秋台·水彩·畫紙·56×75cm》



■ 豐收的瓜田《幸芙·蠟筆·四開·11歲》

我們在加入 WTO 後，台灣的農經政策及田園景觀必將面對挑戰與衝擊，為了使國人了解我國農業的過去與未來，在教育部、農委會與文建會的指導下，由國立台灣藝術教育館主辦，委請本人負責專案策展。為了展現產業結合全民美術的理念，本特展除了邀請國內各縣市產業畫家彩繪台灣的花卉、蔬果及田園風光之美之外，也特別舉辦全國兒童「彩繪家鄉的花果與農場之美」徵畫比賽，藉以展現「台灣花果真美麗，清香可口人人愛」、「休閒農場好山水，全民度假逗陣來」的潛在生機與價值。

在 6 月 29 日至 7 月 25 日特展期間，畫作展示包含兒童、畫家、插畫家及攝影家約 170 位創作者約 200 多件畫作的產業藝術品集體展示；動態活動包含「全民簽署 WTO 許願條」、「看地圖，尋找台灣花果之鄉」、「希望廣場假日花果展示會」等親子教育活動。在中正藝廊方面，將展出邀請專家作品，而藝教館將展出兒童徵畫作品，至於希望廣場部分，將在假日舉辦花果嘉年華展現台灣各地的農業生命力。



■ 向日葵花園《方智弘·水彩·四開·9歲》

展出四大主題

在此特展中，共計有「勞動人物之美」、「花卉之美」、「蔬果之美」，以及「田園之美」四大主題。

在「勞動人物之美」中，我們可以了解過去勤勞的台灣農民如何創造豐衣足食的台灣農業，也期許今後智慧型的台灣農民，更要創造出新科技、新價值的台灣新農業。在此一系列中，總共收錄專業畫家 14 件作品，兒童徵畫數件。作品包含油畫、膠彩、彩墨、木刻及浮雕等多樣媒材，其中有 1942 年林玉山日治時期作品《改良蔗作海報》，1952 年楊英風的木刻《神農氏》版畫；也有中青輩畫家陳景容、何清吟、林智信與林文強的農夫畫作，最後更涵蓋了今日兒童的當代農民圖象。讀者將可以透過這些圖象縮影，串連出台灣一甲子年來的農民勞動圖象史。

在「花卉之美」中，我們可以看到代表台灣精神的百合花；無論是高海拔的玉山頂，或是低海拔的濁水溪口，台灣處處可見百合的身影。而長期是文人歌詠的蓮花，在台灣不僅是文學性的花卉，也是高經濟價值



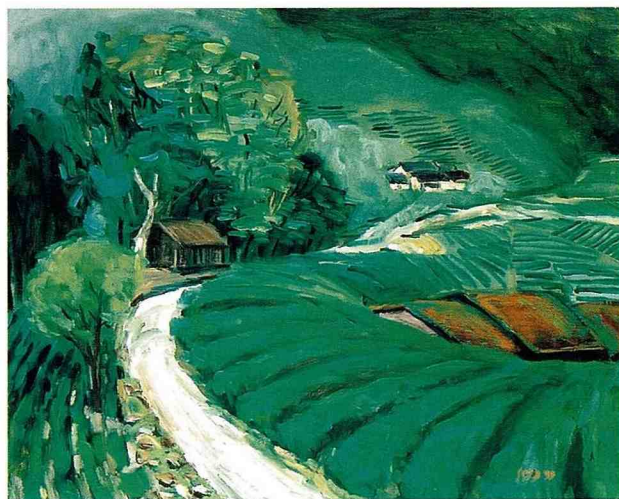
■ 綠油油的大地《陳鳳觀(陳若涵)·壓克力顏料·1992·48×28cm》

的花卉。本花卉系列作品，總共登錄專業畫家和兒童徵畫作品各若干件；透過畫家彩筆下的花卉形影，我們可以賞析多采多姿的台灣花卉，也可以發現台灣花卉特有的圖象美。

至於在「蔬果之美」系列，透過圖像即可想見「鳳梨旺旺來、菜頭好彩頭、極柑年年甘…」等等這些台灣特有的產物文化蔬果吉祥語。

台灣的蔬果不僅寓意吉祥意象，在現實的經濟生活上，蔬果也為台灣帶來了強大的經濟生機。傳統的台灣水果之王是香蕉和鳳梨，香蕉不僅為青果合作社帶來漂亮的外銷成績，鳳梨也曾經是日治時期株式會社量產與加工的重要經濟作物。明日，台灣的水果之王為何？相信透過新型態的產業發展，各種水果必會競妍比美，也相信台灣可以從過去的「香蕉天堂」變成「蔬果樂園」。

在「蔬果之美」系列中，總共邀請專業畫家提出 23 件作品，另外，也收錄了兒童



■ 坪林茶山一包種茶《洪志勝·油畫·1999·72.5×60.5cm》



■ 採紅菱《林智信·木刻水印版畫·1987·80×90cm》

徵畫作品。其中水彩、油畫作品較著重於蔬果型態與色彩的描繪，而彩墨及插畫作品則呈現詩畫合一與圖文並茂的特色，值得讀者細加品味。

最後在「田園之美」系列中，透過圖像，我們則看到了「休閒農場好山水、全民度假逗陣來」此加入 WTO 後農業發展的新契機。台灣的田園過去是農民流汗打拚的

地，在產業的轉型之下，台灣的田園未來將是結合？經與觀光文化發展的新天地。早期台灣畫家筆下的農村，經常出現竹林村舍、養鴨人家、牧童晚歸等悠閒畫面；然而今日農村，早已是水泥樓房取代了磚瓦屋、耕耘機取代了水牛的新景象。這些蛻變與轉型，可說是台灣農業發展的新藍圖。

在最後這個系列中，專業畫家共有 24 件作品，也有部分兒童徵畫作品。在這些田



■ 三代同堂逛超市《劉麗玉·水彩·2002·80×108cm》

園之美的作品裡，有專業畫家臨場的寫生之作，也有兒童眼中的田園景象，大人與兒童的畫作並置，更顯得相映成趣。

立足台灣迎接全球化挑戰

在此特展中，策展者希望透過產業藝術的呈現，展現「科技世界大同」與「藝術世界大不同」的理念；期能將本特展活動視為「台灣本土產經藝術」參與地球村嘉年華前的彩排。

具體而言，本特展活動期能達成下列三目的：(一)慶賀台灣加入WTO世界貿易組織。(二)融合藝術與產業的繪畫創作，落實藝術本土化的發展，展現台灣花卉蔬果及田園之美。(三)結合畫展、假日花果精品展示與創意親子教育活動，宣導我國加入WTO後產業與消費轉型的新觀念。

在「發現台灣農業之美·2002迎接WTO

挑戰」中，藝術創作充分呈現了台灣獨特的土地、陽光、文化與田園特質，這些特質不僅是國人所獨享，在全球化的世界中，亦能與全球的友人共同分享這台灣之美。

雖然以高標準來看此展覽，我們會發現台灣在產業藝術方面仍有待加強，但是這乃肇因於過去台灣的產業藝術、藝術教育從未落實土地與生活的結果；而從現在開始，在教育落實本土化共識的當下，產業藝術教育更應站在本土的基礎上發展，並積極邁向國際社會，以期在全球化的潮流下，能夠透過藝術將台灣價值推向國際舞台。

總而言之，在全球化的腳步中，科技的世界大同以及藝術的世界大不同，是我們所應遵循的基本理念。

再者，文化所呈現的視野越本土，越是凸顯全球化中的個別獨特點，這也正是文化越多元越美的基本要素。

編