

萬巒鄉的水岸人家

客家聚落保存與溪流生態景觀

文圖／曾文田



萬巒鄉仍保有
優美自然的河
岸景觀



揉合中西典雅
情調的「觀海
山房」。



萬巒是個恬靜
樸素的客家聚
落。

屏東縣萬巒鄉是一個小村落，日照時間長，雨量充沛，重要農作物有水稻、椰子、檳榔、香蕉、鳳梨、芒果等，鄉境內雖無著名風景名勝，但客家風味的「萬巒豬腳」卻盛名在外，為樸素的客家莊引來熱鬧的人潮。

萬巒鄉是高屏地區客家族群「六堆」中的「先鋒堆」。清康熙27年(1688)，有溫、張、林、鍾等姓客家先民，從廣東渡海來此拓墾，某日午後耕牛突然失蹤，村人出動尋找，發現離村莊很遠，有一口噴泉水塘，牛群都聚在水塘浸泡，塘中有很多鰻魚，隨處都可捕捉，乃決定遷居於此，並將村落命名為「萬鰻」，因「鰻」與「巒」的客家語音很相似，於是演變成今天的「萬巒」。另一種說法，是先民見這片家園位於千「萬」層「巒」的大武山下，就以這個富有詩意的名字作為地名。

萬巒鄉有東港溪及其支流佳平溪，蜿蜒流過鄉境，萬巒鄉公所乃計劃在佳平溪

與東港溪流經的五溝、泗溝、三溝、頭溝等村落，規劃為「水岸暨聚落人文景觀區」，連結成溪流生態觀光帶，並結合聚落古厝以及地方美食如豬腳、粄條等資源，來提升觀光魅力。

東港溪流域的水族生態

東港溪的支流佳平溪，未受工廠廢水汙染，水質良好清澈見底，孕育豐富魚類及水草資源，有台灣馬口魚、爬岩鰍、鯽魚、黃鱔等10餘種魚類，也有金錢草、青虎尾等20餘種水草，生物資源多樣，成為觀察溪流生態的自然教室，彌足珍貴。

佳平溪在泗溝村流匯注入東港溪，泗溝大鐵橋上下游的溪流景致優美，河道經疏濬後，兩岸河堤綠草如茵；橋下溪水潺潺，台灣爬岩鰍、台灣馬口魚等在此都可見到蹤跡，尤以客家人俗稱的「水打扁」魚，會浮現在水面上吃水草，由於魚類豐富，更成為鳥類覓食的天堂。

據東港溪保育協會生態研究小組的調查，發現在東港溪棲息與活動的鳥類，有紅冠秧雞、番鶇、小白鶯、赤腰燕等十

餘種，河道岸邊的沙洲，更有棕沙燕穿洞築巢的景觀，從泗溝大鐵橋到硫黃、和興護岸，都是賞鳥好去處。除東港溪、佳平溪外，三溝水、頭溝水的溪流，也十分清澈，萬巒鄉公所也計劃納入「水岸暨聚落人文景觀區」，使觀光區域擴大，全面帶動溪流生態之旅。

到萬巒，最令人高興的事，是意外地發現一個奇特的村落「五溝水」，一個完整保存的傳統客家聚落。五溝水地名的由來，並不是因為它有五條水溝，而是萬巒鄉境內的村落，有頭溝水、二溝水、三溝水、泗(四)溝水排列下來而得。

五溝水的傳統客家聚落

五溝水的確有美麗的碧水環繞，是兩條灌溉圳道交錯其間，在大武山麓下開墾出大片良田，一條平坦的柏油路通往寧靜的村莊。村內有一小廣場，四週種植高聳的檳榔樹；與廣場一水之隔的是一座大庭園，圍牆是日據時期所建的巴洛克式雕花建築。庭園後面即為劉氏宗祠。

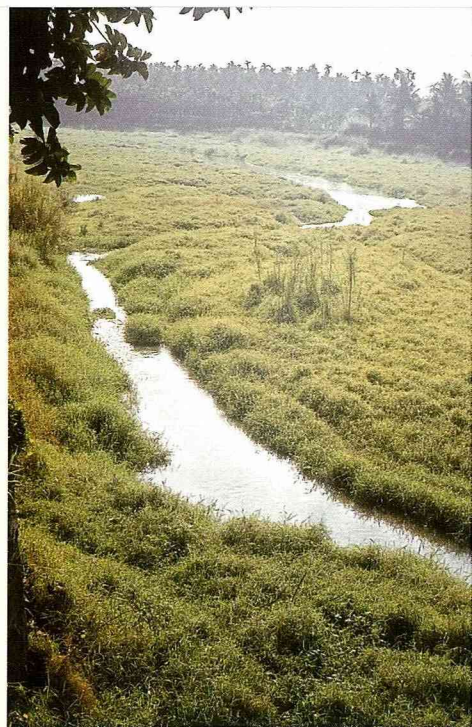
五溝水的居民，幾乎全是客家人，且大部份都姓「劉」，這樣的同姓聚落，台灣已很少見。而同姓聚落的最大特色，是沒有代表原移出地區的地方神廟，而以土地公(伯公)廟及宗祠作為信仰中心。劉氏宗祠是萬巒鄉最早興建的三合院，也是目前僅存的一座，歷經100多年風霜，仍完整保存下來。

五溝水劉氏宗祠的劉氏祖先，係來自廣東省嘉應州鎮平縣招福鄉八輪車戶之客家人。查證劉氏族譜，宗族皆係漢高祖劉邦及劉備之直系後裔。劉氏宗祠佔地一甲有餘，其建築以宗祠門樓為中心，採南北兩

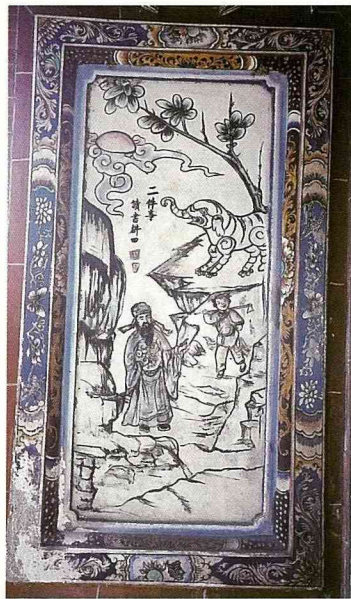
側相對稱而建，為祖祠前堂3間，後廳5間，左房10間，右房10間，共計28間房之三合院，古色古香，雄偉壯麗。初建時只有左右兩橫屋，後來重修，加蓋左右「重光樓」、「然藜閣」外橫屋，以及花園巴洛克風格的圍牆，和網球場內南北兩座鴛鴦涼亭。

五溝水劉氏宗祠在興建之初，因土地等問題難以解決，加上日本侵台，時局動亂，經過45年之久，於明治41年(1908)，始建完成，於大正10年(1921)整修一次。祖堂內，供奉劉氏歷代高曾祖考妣，暨潮州總統開七公妣黃龔夫人，及八輪車戶列祖考妣，與揚元、解元、闕元三位相公等。祖堂前正面的門樓，左右兩側各有一幅壁畫，左側為「一等人忠臣孝子」，右側是「二件事讀書耕田」，以此14個字的金言玉律，來傳承啓示後裔，其對聯、壁畫、匾額等，都具有潛移默化之功能。由這幾個字和畫面的意境，似乎可看出劉氏家族的傳統人生目標。門樓後面懸掛「大乙重光」木匾，內部房舍，都採兩邊對稱方式佈置，嚴肅之中不失雅致。

祖堂建築，如棟樑、門板、石柱、香爐、窗緣之交趾陶等，都是來自大陸閩南一帶，並由原鄉匠師負責建造。於大正10年重修的匠師，則聘自新竹名匠師阿妹師。宗祠的門樓及其屋頂兩側，係燕尾翹脊形建築，象徵著族人當中，有高中科舉考試金榜，並任高官之象徵。祖堂坐西向東，其門樓前空地兩側，花樹整齊並茂，前面圍牆綜合運動場入門左右兩側，塑造



東港溪是資源豐富的生態水域。



劉氏宗祠壁畫「二件事讀書耕田」。



泗溝大鐵橋是賞鳥好去處。



五溝水劉氏宗祠是保存完整的三合院建築。



五溝水劉氏宗祠前是極佳的親水區。

一對洗石獅子據高蟠踞，兩座鴛鴦涼亭，樹叢點綴其間，東臨中央山脈大武山峰，圍牆前面橫臥溪河，綠水四時長流，且水向東流，像玉帶水，地理風水俱佳。

劉氏宗祠外表看來，堂屋架構，紮實堅固，從明治41年(1908)建成至今，並無重大坍塌，棟樑、木窗、門板、石柱等都保持初建原樣。據說，當時建造人和族人，花了折合當時一百公頃土地的代價興建，採用的建材都來自福建，且都選上好的福杉和石材，規模宏大，建築華麗，為南部地區各姓宗祠中，保存最為完美，且最具代表性的宗祠建築，現已成為屏東縣推動「古蹟之旅」、「客家建築巡禮」活動的著名參觀景點。

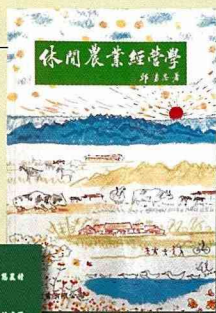
五溝水劉氏宗祠前及社區活動中心、社區公園的水溝，水流清澈，水草生態豐富，是極佳的親水區，為社區增添詩情畫意的氣質，社區居民發起保護溪流運動，澄淨的水流，證明五溝水社區極為優質的生態環境。村落內保留很多傳統客家建築與老街，尤以劉氏宗祠的建築規模最為壯麗，為三合院的客家建築。西盛路是一條很多古厝組成的老街，有清朝武秀才劉應美「彭城堂」古宅、鍾氏宗祠、觀海山房、鐵漢樓、劉氏偉芳公祖堂等。

「觀海山房」為劉氏宗親的書房，清朝與日據時期，劉氏祖孫齊聚在此讀書，出了很多優秀子弟，「觀海山房」外觀是巴洛克式建築，揉合中西典雅的情調，從山牆的雕飾與門面的氣度恢宏，可想見當時劉家的風華；劉氏偉芳公祖堂是劉氏來台先祖的最早祖堂，正廳門楣高掛著劉熬父子的「進士」匾，洋溢著書香氣息。

休閒農業經營學

★ 邱湧忠博士·著 ★ 定價400元

全書九章，從理念到實務，從實務到法規，以深入淺出的方式，說明經營休閒農業的理念，讓讀者了解經營休閒農業其實有很多機會，也可以很藝術。本書亦可供大學相關科系學生修習農業與休閒相關課程之參考。

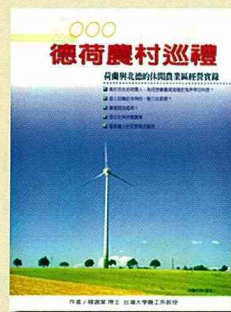
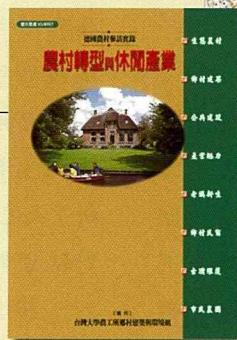


農村轉型與休閒產業

—德國農村休閒及更新建設參訪實錄

★ 韓選棠教授·著 ★ 定價400元

- 生態農村 ■ 鄉村建築 ■ 公共建設 ■ 產業魅力
- 老鎮新生 ■ 鄉村民宿 ■ 古蹟維護 ■ 市民農園



休閒農業叢書系列



豐年社

郵政劃撥 00059300 豐年社
(郵購另加掛號郵資 60 元)
門市部 02-2362 8148 轉 30 / 31
台北市溫州街 14 號一樓

德荷農村巡禮

—荷蘭與北德的休閒農業區經營實錄

★ 韓選棠教授·著 ★ 定價400元

- 荷蘭人的漁村轉型
- 水文化及海洋資源在休閒上的利用
- 德國的休閒農業點滴及台灣休閒農業的發展契機