

陶然共忘機

澄心

慧眼

華泥洗客塵

斯土有情

【鄉村旅遊】

華陶窯



企劃製作／鄉間小路月刊
採訪攝影／曾文田·黃菱怡
協助單位／苗栗苑裡「華陶窯」
照片資料提供／華陶窯·陳文輝



Taiwan
Touch Your Heart
國民旅遊卡特約商店

窯主的人間對話

「華陶窯」從民國七十三年闢建迄今，到明年正好滿二十年。來到「華陶窯」的訪客，經常會問：為什麼叫「華陶窯」？「華陶窯」是誰設計的？「華陶窯」已經有幾年了？

我謹簡單地回答：「華」是花的古字，也就是說，這裏是一座「有花又有陶，融合了台灣民俗建築及周邊山林景觀，建構為花、陶、窯、景皆具，富有台灣本土文化意涵的窯場。」

我還要告訴來訪的賓客們，「華陶窯」不是由哪一位建築師所設計，而是憑著個人對「生於斯，長於斯」這塊土地的

認知與感情，依據其原有的自然地形、地貌，以生態復育、鄉居休閒的角度，分二十年逐年設計、逐次施工而打造完成。從第一年設計的建物景觀，延續到去年剛完成的門樓，其間從未因時空而重拆或重建過。最主要的原因，是設計者的理念，乃在於「展現台灣之美，精神始終如一」。

「華陶窯」在創建的過程中，係依台灣早期移民「因地制宜，就地取材，適地適栽」的屯墾特性為「經」，詩人墨客的詩詞意境為「緯」，搭配台灣早年庶民建築的素材、民俗（原生）植物，以及日常生活的俚語俗諺與口傳歌謠，使窯場的整體內涵與景觀，具體呈現出台灣四百年來，先民們橫渡險惡的黑水溝，來到這片土地上，披荊斬棘，筆路藍縷，啜薑飲醋拓墾的點滴與美感。

融合了民俗建築、柴燒陶藝、親子教學、詩詞欣賞、環境生態、原生植栽、休閒園藝的「華陶窯」，是匯聚台灣本土文化的文化產業，其中所營造出來的內涵，毋寧是台灣本土文化生活教育中，最為重要的一環。目前，行政院農業委員會正在推動「一鄉一休閒」的政策，全國各地的教育農園或休閒農場，如雨後春筍般出現，「華陶窯」願將近二十年來所發展出來的特色與內涵，與國人一起共享。

從九月份開始，時序漸進秋冬，座落於火炎山西麓的「華陶窯」，園區內栽植多種的變葉樹種，透過時序的變化，陸續地變紅、轉黃。在蒼煙落照中，「華陶窯」將帶給您一份淒美中的閒適，誠摯地邀約您到窯場一遊。



華陶窯有四大特色：花、陶、窯、景，分別指原生植物、生活陶藝、相思柴窯、庭園建築。而窯主陳文輝儼然成了華陶窯的第五項特色。

華陶窯的入口意象，讓遊客強烈感受到樸拙中所蘊含的生命脈動。



桃竹苗地區的防風林多為相思樹，樹木中心多油脂，耐燃持溫，是台灣民間常用的薪柴。華陶窯的產品，是道道地地的台灣相思陶。

(華陶窯 / 提供)

華陶窯窯主

陳文輝

敬邀



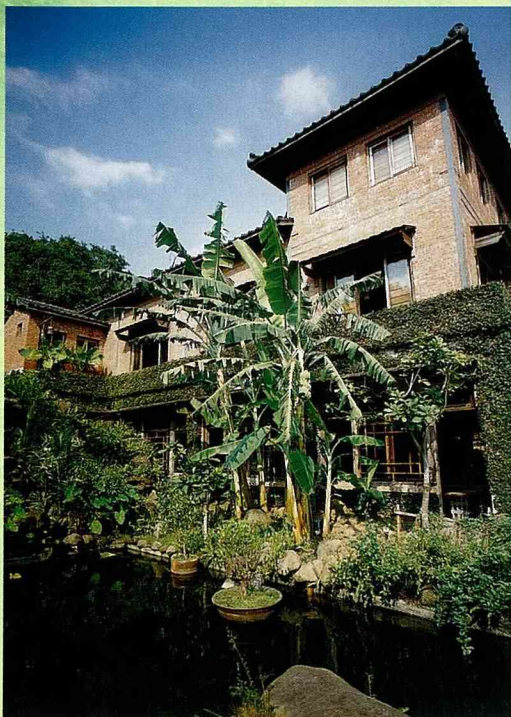
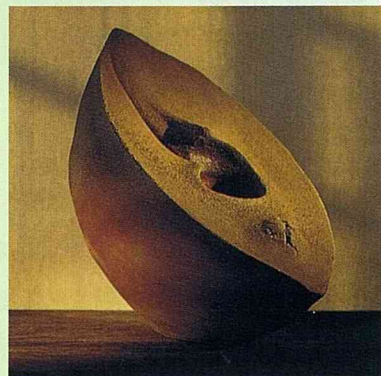
華陶窯是傳統的柴燒登窯，俗稱「目仔窯」，選擇苗栗地區的陶土作為主原料，冶煉後所呈現的樸拙肌理，是粗曠而草根的一面。

(華陶窯 / 提供)



陳文輝說，陶是早期民間用來裝米湯、醃鹹菜用的容器，其質隨緣適性、奔放自然，屬於老莊的風格。華陶窯把對土地的情感，煉化在陶器中，這些陶器不僅止於欣賞，更在使用與接觸的過程中，感受到親切與溫潤。

(華陶窯 / 提供)



華陶窯善於用生態造景的方法，將原生植物依海拔或特性，種植成為適合休憩的園區。



窯主陳文輝可以用很普通的菜，調理出絕佳的美味。圖為窯主創造的「金瓜鮮奶糊」。

台灣園林裡的生活藝術

華陶窯



華陶窯的建築形式，採用荷蘭砌紅磚、日本黑瓦、漢民族的雙扇木門，充分反應台灣歷史的宿緣，以及多元文化融合的特性。

20年，是少女正值亭亭玉立，最為楚楚動人的雙十年華；也是壯男精力旺盛，努力衝刺學業的年齡。在苗栗縣苑裡鎮的山郊，面臨大安溪苑裡沖積扇平原，背倚火炎山的山麓，卻有人花費近20個寒暑，在山林間，建

構一處融匯建築藝術、產業文化、自然生態、休閒賞景等，具本土人文特色的窯場—「華陶窯」。

從「華陶窯」字面上的涵意，即知它是有花（「華」為花的古字）、作陶的柴燒窯場。自民國73年（1984）3月開創至今，窯主陳文輝先生一直秉持著「根源本土」的精神，在佔地約11公頃的土地上，構築屬於台灣本土風格的窯場，如今已成為台灣中北部海線地區，第一座且是最具人文藝術與自然融合的代表性據點。

「華陶窯」園區可區分為台灣式人文園林、台灣原生植物園兩大區域；在主體的風貌中，則融合了早期台灣民間的特有建築景觀、原生植物植栽、柴燒陶藝創作、自然生態復育等多樣面向。陳文輝窯主歷經近20年的艱苦與堅持，所展現在國人眼前的成果，逐項說明如下。

台灣園林：「華陶窯」為台灣第一座以台灣本土思維，作為設計藍圖的園林，具體而微的呈現出近代台灣建築景觀的工法與美學。早期年代的台灣，曾歷經荷蘭人、清朝、日本人的統治，因而在紅磚、黑瓦、木板門的庶民建築物上，紀錄著台灣移民統治不同的歷史痕跡，也造就出多元文化融合的特性。

漫步在「華陶窯」的園區內，映入眼簾的景觀，是充滿鄉土氣息與親切感的建築物，如牆壁、柱頭的磚塊砌法，是採荷蘭式；屋頂上覆蓋的黑瓦，是日本統治台灣時引進的「文化瓦」；加上漢民族老祖宗特有，以門栓守護家園的雙扇木板門，都代表了台灣民間的建築特色。

柴燒窯藝：通常燒製陶瓷的窯場，都是採用地名來命名，如鶯歌窯、水里窯、南投窯等，主要是採取當地的陶土作為原料，並以當地的民俗技法與燃材結合，成為窯場的特色。「華陶窯」是台灣第一座發展與推廣現代柴燒藝術的人文窯場，因此，從作陶到相思木柴燒，都是在展現苗栗陶的樸拙藝術之美，此外，窯場所安排的親子捏陶活動，也是「華陶窯」重要的教學課程。

庭園詩牌：在「華陶窯」的園林、亭台中，將中國優美的古詩詞，巧妙地加以運



走過紅磚廊道，一解夏日酷暑，二洗內心塵囂。



庭園詩牌。



古雅圓窗。



用，成為園區的一大特色。近百首的唐詩、宋詞，以及台灣的七字仔褒歌，都被應用在寓情、端景之處，所以，在「華陶窯」園林的場景中，不僅展現豪放壯麗，也帶有幾分婉約秀氣；在轉折處帶點灑脫，纏綿悱惻中，更帶有悽愴之美！

生態復育：「華陶窯」雖以作陶為主，但也推動台灣原生植物的生態復育工作。陳文輝窯主說，從植物栽種的過程中，可以親身體認出自然萬物強韌的生命力，因此，「華陶窯」特別鍾情於台灣原生植物的栽種，透過對原生植物的認知，更加深對台灣土地的感情，進而更珍惜這塊「生於斯，長於斯」的土地。

「華陶窯」在場區內，特別闢設一處台灣原生植物園，近20年來，在行政院農業委員會林業試驗所各分所及中興大學森林系的支持下，蒐集了500多種原生植物，復育栽植在園區內「適地適栽」的環境中。有從海拔零公尺、河海交界的水筆仔、欖李、穗花棋盤腳，到沙灘上的馬鞍藤、文殊蘭、蔓荊，礁岩上的台灣百合、金花石蒜；有海漂林中的銀葉樹、蓮葉桐、黃槿，到樟楠林中的山黃麻、香楠、江某、五節芒、杜英、筆筒樹，一直到針葉林的台灣二葉松、五葉松等。其中，有屬於台灣特有的植物，如台灣油杉、台灣三角楓等，水生植物中的大安水蓑衣、澤瀉、芡實、異葉水蓑衣，以及台灣稀有植物之一的蘇鐵蕨等，均可在園區裡看到。

在園區樟樹林的株幹上，以附生方式培植3000株俗稱「台灣阿嬤」的台灣原生蝴蝶蘭；園區步道旁的翠綠草地上，則栽植了球莖植物，有金花石蒜、紅花石蒜、台灣百合、鐵砲百合等；疊石的石壁隙縫間，則栽種台灣原生的唐杜鵑、烏來杜鵑、紅毛杜鵑、金毛杜鵑等珍稀植物。

陳文輝窯主特別強調，「華陶窯」係採生態造景的方法，將原生植物依其生長環境與生態特性，栽種形成一個符合物種保存、休閒遊憩、戶外教學等多功能的園區。隨著春、夏、秋、冬季節的更替，而產生不同的景觀變化。如由初春的山櫻花、梅花、茶花，至晚春的油桐花、相思樹花；進入夏季的荷蓮、台灣百合、金花石蒜；漸換秋冬季節的楓香、青楓、山漆、黃連木、無患子、欖仁等變葉植物，為「華陶窯」四季的山林景觀，增添豐富多姿的色彩。

種源保護：「華陶窯」在台灣原生植物園內，規劃了「植物種源保護區」，蒐集保存台灣即將瀕臨絕種的珍稀植物，如台灣萍蓬草、蘇鐵蕨、香蕉的原種—台灣山芭蕉等，都保留在園區蓬勃存活著；92年度起，「華陶窯」更與行政院農業委員會苗栗區農業改良場合作，指定為台灣野生稻（鬼稻）復育的種植區，於4月1日將稻種播植於園區。



華陶窯特別鍾情於台灣原生植物的栽種，透過對原生植物的認知，更加深了對台灣這塊土地的珍惜。
(華陶窯 / 提供)

台灣肖楠



台灣山芭蕉



苦楝



射干



台灣萍蓬草



地錦



十大功勞

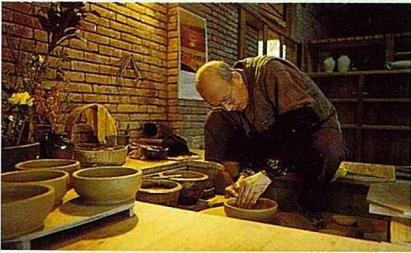


Hwataoyao Botanical Garden,
Ceramic Studio &
Wood Kilns

地址：苗栗縣358苑裡鎮南勢里31號
服務專線：037-743611(AM9:00~PM6:00)
www.htkiln.com.tw



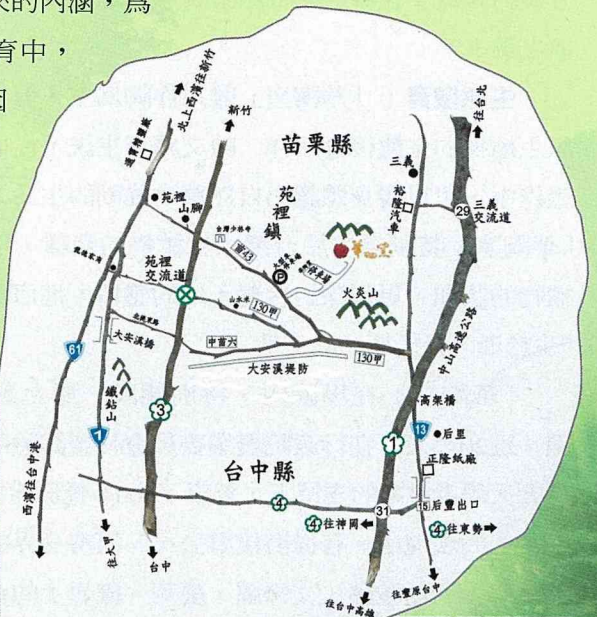
華陶窯的庭園造景，彷彿重現中國古詩詞的意境。春日綽約，夏日清朗，秋日淒楚，冬日蓄勢待發。



華陶窯最資深的老師傅陳升堂。
(華陶窯 / 提供)

邁入第20個年頭，「華陶窯」已成為匯聚台灣本土文化產業的代表，從民俗建築、柴燒陶藝、親子教學、詩詞欣賞、環境生態、原生植栽到休閒園藝，其中所營造出來的內涵，為台灣本土文化生活教育中，

最為重要的一環。因此，凡到過「華陶窯」的人，很容易從園區內的一屋一瓦、一景一物、一磚一石、一草一木間，強烈地感受到在「天人合一」的樸拙中，所蘊涵的台灣本土文化之美。



《華陶窯交通路線圖》

華陶窯套裝行程

經典一日遊

為「華陶窯」最受歡迎的深度知性之旅程，必需事先報名預約（平日每人675元，假日825元），活動時間由10:00~16:00，全程由解說人員帶引導覽「華陶窯」園區。行程中，賞遊民俗植物園林、認識季節花木，午餐以陶碗享用傳統農家的「割稻仔飯」，稍事休息後，安排認識柴燒窯，欣賞老師傅的相思陶作品，在自己動手捏陶或手拉坯中，進入活動的最高潮。

季節茶宴

是「華陶窯」精心安排的感性活動，一年四季均接受預約（每人1200元），活動時間從10:00~16:00。活動安排在「華陶窯」的園林、花木間，席地而坐地體驗春、夏、秋、冬不同的情境與感動，尤其伴隨著的茶香，邀您共同體驗精緻的茶宴。

野茶夜遊

選擇在春、夏（4~10月間）季節，每星期五、六，從16:00~20:30，需要事先預約，每人675元，或525元（無解說）。在昏晚涼爽的山風中，走訪「華陶窯」的園林美景，欣賞落日彩霞後，享用傳統農家的「割稻仔飯」，稍後於和風怡人的夜晚，舉目遨遊月夜星空，在夜色下享受精緻香茗。

華陶自由行

為服務未事先報名預約的賓客，「華陶窯」推出的心靈之旅程，全年對外開放，可至「華陶窯」現場報名，平日每人380元，如含午餐為530元，假日午後入園，僅收450元。行程內容可隨性徜徉於心靈園林，或品飲午茶咖啡，或享受親自動手捏陶的樂趣，歡渡一個輕鬆自由的假期。



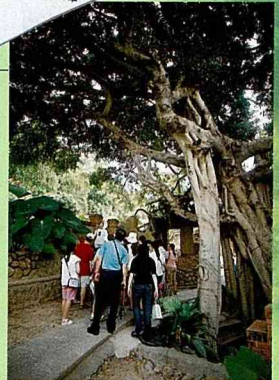
捏陶。



手拉坯。



享用傳統農家的「割稻仔飯」。



導覽解說。



老師師作品欣賞。

