

架起白色塑膠長城 以逸待勞捕林蛙

新賓滿族自治縣的特殊產業



新賓滿族自治縣以放養中國林蛙而著名

中國林蛙與飛龍、熊掌和猴頭（菇），同列為東北四大珍寶。遼寧省撫順市轄內的新賓滿族自治縣，所產林蛙的品質與產量皆屬上乘，為食療兼具的養顏養生補品。

中國東北的山區、平原和河流裡，生長著許多種蛙類，有中國林蛙、黑龍江林蛙、北方狹口蛙、東北雨蛙、無斑蛙和粗皮蛙等，其中以中國林蛙最珍貴，最具經濟價值。中國林蛙又叫蛤什蟆、雪蛤、黃肚囊、田雞或油蛤蟆，牠很早就與飛龍、熊掌和猴頭（菇），同列為東北四大珍寶。目前，林蛙主要集中在長白山及其廣大餘脈，至於華北、西北和少數華中地區，也偶有分佈。遼寧省「中國綠都」撫順市轄內的新賓滿族自治縣，是大陸著名的「林蛙王國」，林蛙的品質與產量皆屬上乘。

資源管理·林間自然放養

長久以來，林蛙就是很重要的藥用和食用蛙類。雌林蛙的輸卵管，被列為名貴中藥材，有益於滋補養生、產後虛弱、肺癆咳血、盜汗、精力不足、降血脂、產後無乳、神經衰弱、補虛退熱和強腎固精等。新賓縣的藥廠現已開發製造系列的養顏美容膠囊與保健食品。

林蛙白嫩可口的肉質，含有豐富的高蛋白與低脂成份，在餐廳裡屬於高級菜餚，通常用來紅燒與煮湯。林蛙的烹調方式與台灣不同，台灣吃田雞多是剝皮去頭吃其肉，這裡烹調林蛙是整隻放進鍋裡，因為林蛙的油、卵、皮、骨、肉，全部能吃。林蛙專家還教我們從蛙內臟的顏色，來辨別是自然放養或者為

人工飼養。如果林蛙內臟顏色呈現綠色，就是在自然環境中生長的；如果呈現黑色，則是人工飼料餵養的。

由於森林面積的減少，農藥和化肥的過度使用，水源的污染，以及人類大量的



大陸人吃林蛙，油、卵、皮、骨、肉，全部能吃。



剛捉上岸的雌林蛙，碩大的腹部贏得黃肚囊之稱。

捕撈等，皆使得林蛙的數量大為減少。近年來，人們已經體認生態環保的重要性，開始進行休耕還林還草和封山育林等相關建設，現在蛙類的數量正逐漸回升之中。

對於林蛙資源的保護，首先是合理的捕撈。通常秋季是捕捉成熟林蛙最好的季節，主要因為這時候的蛤什蟆油處於最佳狀況。捕捉林蛙可用手、網子和魚籠等工具，嚴禁使用炸、毒和電擊的捕捉方式。同時，還要按照一定比例留種蛙，不允許捕捉幼蛙。

其次，是劃定繁殖保護區。在適合的地方劃定保護區，通常設置在林葉繁茂，並且有流水水灣的地方。由於林蛙屬於森林蛙類，喜歡生長在以楊、樺、榆、椴和柞木等為主的闊葉林或混交林，松木等針葉林則因林葉稀疏，較不適合林蛙的生長。

最後，還要根據林蛙特性，對於飼養場、繁殖、水質、山林環境和食物來源等，進行科學化的管理和飼養。

每年4到5月的繁殖季節，只要是未受污染的水塘、溪流和水溝中，處處可見林蛙產卵。卵成團狀，每團大約由500到2000粒卵組成。5月產卵後，林蛙開始爬上岸，開始進行陸棲生活。在海拔400到1800公尺的山區，林蛙生長分佈最多。牠們白天多躲藏在腐木或落葉下，晚上捕食蜘蛛、蛞蝓和飛蛾等昆蟲。所以林蛙不但能入藥食用，還能捕食大量的森林害蟲，是對人類極為有益的兩棲動物。

台灣的養殖牛蛙，是採取水池養殖，飼養目的是食其肉。這與新賓林蛙王國的養殖方法和目的，大不相同。這裡完全採用野外放養方式，所以這些人工養殖的林蛙與大自然生長的野生林蛙相差不多；奇特之處在山坡下面，接近稻田與河流的地方，圍上了立起的透明塑膠布，宛如一道白色塑膠長城。

農民向當地鄉鎮政府投標承租一塊區域後，就會放養大量的幼林蛙到河流水池中。林蛙按照季節的規律，在每年的秋冬季節，從山上遷移下來，鑽進較溫暖的水底石頭縫下，利用皮下豐厚的脂肪禦冬；當春天來到，氣候逐漸暖熱時，林蛙就會離水爬到山上，剛開始會聚集在向陽坡，等天氣熱到30°C以上時，就逐漸轉移到陰坡捕食昆蟲。

林蛙數量·生態環境指標

在多年的封山育林後，林蛙也會遇到老鷹、貓頭鷹和貂等天敵的捕食，因此在2到3年的林蛙成長期間，會有不少自然損耗。但是，許多農戶考慮到養殖林蛙的經濟效益，比種玉米或稻米來得較好，所以還是喜歡飼養林蛙，現在新賓縣一年雌蛙的總生產量多達3,500萬隻。另一方面，由於



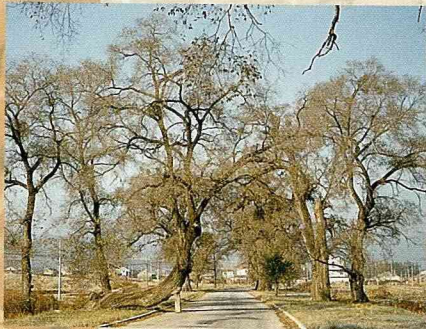
透明塑膠布圍起的「白色長城」。



美容養顏的林蛙膠囊，與黑木耳、榛蘑、山參等並列為新賓縣特產。



新賓縣為生態示範縣，此處為水質清澈的紅升水庫。



清代皇室祭祖必經的御路古道，老榆樹相迎。



關外第一陵「清永陵」已向聯合國申請列入世界文化遺產。



滿族舞蹈表演。

林蛙需要生長在水質較乾淨的河川與自然環境中，現在能大量養殖林蛙地方，代表該地的生態環境指標較佳。

綿延不絕有幾千公尺長的塑膠布，高度大約有40到50公分高。農民利用林蛙季節性的上山下水遷徙的特性，以塑膠布阻擋林蛙行進，在林蛙一直努力嘗試躍過這高不可及的圍牆時候，以逸待勞的養殖戶就可沿著白色塑膠長城，輕鬆地撿拾已長大成熟的林蛙。肥碩的雌蛙最值錢，賣給餐廳的價格，一隻可賣到2到3元人民幣，細長型的雄蛙價格低很多，一隻大約只要5角錢。養林蛙就怕少雨，如果氣候乾旱，會影響到林蛙成長所需的時間與體型；如果年雨量充沛，則成長速度迅速，體型也較肥碩。

有時為了捕捉「漏牆之蛙」，農民會直接到河裡抓林蛙。說來很巧，去年底我們在美麗的猴石森林公園附近，正好看到農民們攜著紅色水桶，到小溪裡捕捉林蛙，讓我們能拍攝到這每年難得一見的「收成」畫面。

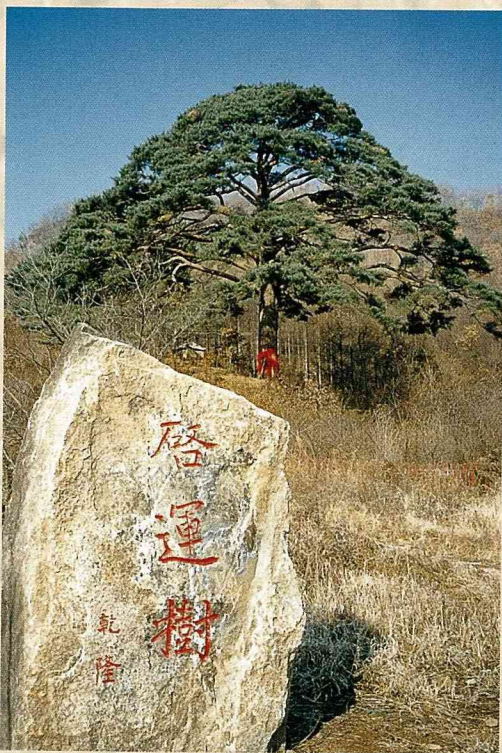
近年，東北偶而會提早降下大雪，除了不利於農民收割與傷害農作物之外，也會讓林蛙來不及下山入水越冬，這時林蛙常會尋找適合的枯枝樹葉，就地隱藏冬眠，養殖戶只得上山翻檢林蛙。

天眷興京·世界文化遺產

清皇太極曾稱讚：「天眷興京」，曾為興京的新賓縣，就像是一座立體資源寶庫。她是全國首批的生態示範縣，既有美麗迷人的自然生態環境，又有豐富的文化資源。清太祖努爾哈赤在赫圖阿拉城建立後金政權，清王朝的發祥地新賓縣，早已成為著名的「清前故里」和「中國滿族第一鄉」。2003年，正逢赫圖阿拉古城建城400周年，撫順市和新賓縣從當年8月開始，接連舉行一系列相關的盛大慶祝活動和研討會。

不久前，「關外第一陵」清永陵已向聯合國申報，擬爭取列入世界文化遺產。當年清代皇帝回興京祭祖的御路古道，御路兩旁高大壯觀的古榆樹，至今依然挺立，充分顯露出自然與人文的和諧之美。

圖



努爾哈赤曾讚歎的這棵老赤松樹，樹高23公尺，樹幅750平方公尺，獨佔山頭，自成風景。