

咖啡已成為
鄉村產業新
寵。

有機栽培管理的 丹品咖啡園

文圖／曾文田

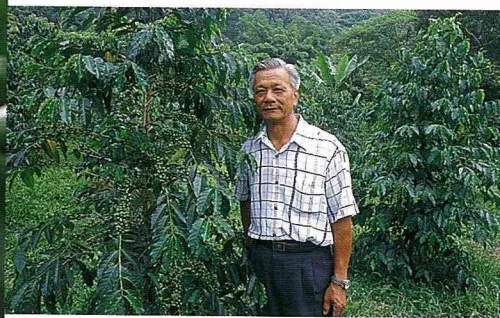
在台南縣東山鄉崁頭山孚佑宮（仙公廟）通往後山，前往曾文水庫分岔路口「茄苳九湖」（舊稱「咬人狗湖」、「嘉林湖」），沿右側產業道路下行，在一大片咖啡樹園中，即可看到由「台南縣東山鄉農會咖啡產銷班」賴正雄班長所經營的「丹品咖啡園」。賴正雄班長在民國56年時，就在崁頭山的後山開墾，以栽種柑桔、柳橙維生；配合政府農業政策，於民國80年間，試種200多株咖啡樹，從崁頭山林間找到的原有「阿拉比卡種」咖啡樹苗，並以有機栽培的方式管理，經過十餘年不斷地研究與改進，才慢慢擴充增植到目前的4-5公頃。賴正雄的「丹品咖啡園」，遠近「咖啡族」都聞香而來。

賴正雄班長說，「丹品咖啡園」堅持有機栽培管理，年產量僅300磅，但品質絕不遜於進口咖啡，且獲得學者專家、咖啡業者、消費大眾們一致的肯定與讚賞，為確保的品質，採取自產自銷的方式，因此，想一嘗道地的「台灣咖啡」，還得親身移駕，到東山鄉崁頭山後山的「丹品咖啡園」，才喝得到真品！

據學術單位調查，咖啡樹在台灣最適宜生長的环境，以北迴歸線與南迴歸線之間為最佳，在此區域內，也是全球咖啡的主要產區。在台灣三大咖啡的產地中，海拔在700公尺～800公尺間的「崁頭山咖啡」，得天獨厚位處於全球咖啡帶中，因而所生產



丹品咖啡園出品的有機咖啡。



東山鄉農會咖啡產銷班賴正雄班長。

的咖啡，香醇味甘，不酸不苦，曾經有位美國籍的工程師，到台南科學園區視察後，由友人陪同至崁頭山品嚐「崁頭山咖啡」，讚不絕口。而其他兩處咖啡產地，均因緯度偏北，實際種植地海拔較低，如惠蓀林場約600公尺，荷苞山為100～200公尺，使得咖啡的香氣、甘度、醇度，均不如「崁頭山咖啡」。

咖啡樹屬灌喬木、耐陰、生命強、根系分蘖繁密，在熱帶雨林的生態中，佔有很重要的地位。根據多年觀察，一個完整的森林體系，必須是多層次的，也才符合「聯合國生物多樣公約」的規範。因而以種植咖啡樹，來作為附屬植被造林，是符合政府推動永續有效管理，值得鼓勵發展的農業政策。

行政院農業委員會林務局大力推廣「社區林業，導入生態」的林業政策，台南縣東山鄉的崁頭山，兼具咖啡產業、登山健行、自然生態、休閒旅遊、宗教信仰等功能，是政府全力推動國民旅遊的最佳選擇，亦是九年一貫國民教育課程中，學校安排戶外教學的最佳場所。

台南縣政府計劃將「崁頭山咖啡」，列入「一鄉一特色（產）」的休閒產業，納入「產業文化節」內，更選定「丹品咖啡園」，作為咖啡產業的示範點；交通部觀光局也研擬將「崁頭山咖啡」，列入台南縣三大觀光路縣中；東山鄉公所擬在崁頭山，成立「咖啡文化園區」；東山鄉農會也已經成立台灣唯一的咖啡產銷班——「東山鄉農會咖啡產銷班」。凡此種種，均可證明「崁頭山咖啡」，已成為台南縣最具潛力之休閒產業新寵！

丹品咖啡園 (06) 6861304。