

【鄉村旅遊】



峽谷. 溫泉. 虹橋. 布農情  
盡在南橫公路

# 天龍飯店

南橫公路 / 天龍飯店

台東縣海端鄉霧鹿村天龍橋1-1號

電話：(089)935075 傳真：(089)935085

<http://www.chiefspa.com.tw>



企劃製作 / 鄉間小路月刊

採訪·攝影 / 曾文田·黃菱怡

協助單位 / 南橫公路天龍飯店



# 高山縱谷 優質溫泉 布農文化 山林生態

## 南橫公路 天龍飯店

**左** 擁天龍吊橋，右攬霧鹿峽谷的天龍飯店，為南橫公路東段沿途，提供最能體驗高山縱谷、優質溫泉、布農文化及山林生態，設備最精緻、服務最熱誠的旅人驛棧，整體設計呈現出原住民豐富的圖騰與色彩，讓您感受不一樣的休閒文化。



布農族風味晚餐



龍池水療泡湯池

飯店內的設施，有精緻觀景客房、孟嗨興風味餐廳、嘎呼啦斯卡拉OK、拉瑪達商品店、烏尼朗溫泉咖啡廳、龍池水療泡湯池、麥那斯嘎表演廣場。

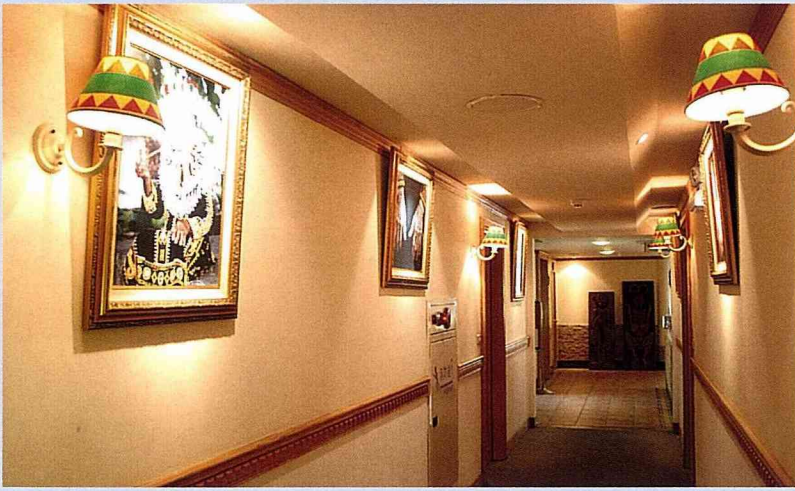
### 孟嗨興風味餐廳

南橫公路沿線的部落，為布農族原住民居住所在，布農族原住民就地取材，運用當地新鮮豐盛的物產，發展出別具風味的美食文化，因此，在「天龍」用餐，您可以品嚐到中西式的健康早餐，以及自助式布農族風味的晚餐與天龍套餐美食。

### 龍池水療泡湯池

霧鹿溫泉的泉質，屬弱鹼性碳酸氫鈉泉，無色且無味，

天龍飯店  
伴鄰天龍  
吊橋



飯店內的文化走廊

有美白肌膚的效果，如經常浸泡沐浴，可以滋潤肌膚，故擁有「美人湯」之美譽，在「天龍」泡湯，讓您徜徉在群山的懷抱裏，體驗優質原湯滋潤全身的舒暢。

## 麥那斯嘎表演廣場

「天龍」所在的霧鹿部落，為布農族原住民居住之地，因此，在飯店前廣場上，不定期安排布農族原住民的傳統歌舞表演，邀請您共同聆賞天籟般的「八部合音」，參與布農族傳統舞步與射耳競技，是城市旅人難得的體驗活動。

### 花東之美

**南橫八景：**天龍吊橋、霧鹿峽谷、利稻、摩天、向陽、大關山隧道、檜谷、天池。

**縱谷八景：**卑南文化公園、初鹿牧場、高台觀光茶園、武陵綠色隧道、關山親水公園、池上大坡池、新武呂漁獵生態保護區、霧鹿部落。

### 探訪南橫公路之美

**部落之旅：**新武、霧鹿、利稻等布農族部落。

**文化之旅：**霧鹿古砲、南橫古道、八部合音。

**景觀之旅：**新武路峽、霧鹿峽谷、天龍吊橋。

**溫泉之旅：**栗松溫泉、轆轤溫泉、霧鹿溫泉。

**田園之旅：**摩天高冷蔬菜與茶園、利稻農園。

**生態之旅：**南橫古道、向陽國家森林遊樂區。

Mi Hu Mi Song 米呼米桑

南橫公路 **天龍飯店**

台東縣海端鄉霧鹿村天龍橋1-1號

電話：(089) 935075 傳真：(089) 935085

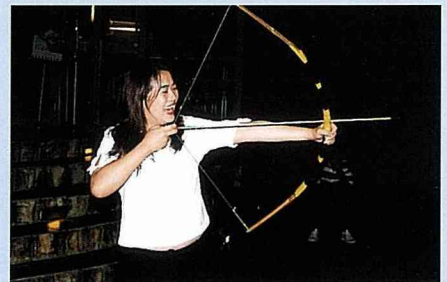
http://www.chiefspa.com.tw



天龍飯店觀光地圖



廣場上布農族傳統歌舞表演



布農族傳統射耳競技



精緻的天龍套餐美食



# 南橫公路 天龍八部



「槽谷」擁有千年巨大的檜木群

**高**山、峽谷、雲海、老樹、溫泉、吊橋，再加上春季的花海，炎夏裏的大小瀑布，晚秋的層層楓紅，寒冬的銀白雪景，南橫（台20號）公路四季的景觀，各有其特色，沿途高山峭壁斷崖，翠綠清新的原始森林，景色非常壯觀秀麗，是一條充滿自然生態、原住民文化之美的景觀道路。

## 天龍吊橋－南橫古道

位處天龍飯店後方，跨越霧鹿峽谷間的天龍吊橋，全長110公尺，寬度不及1.5公尺，走在吊橋上，搖晃不已，非常刺激，而從橋上憑欄俯瞰峽谷景觀，更見雄偉壯闊。走過吊橋，在橋頭的山壁上，可以看見框刻著「天龍橋」斗大紅字，順著登山步道往前行，即是南橫公路東段上著名的「南橫古道」，為昔日布農族原住民出入利稻的捷徑，現今已成為遊人嚮往「南橫古道之旅」的旅遊路線，對生活在高科技時代的現代人來說，用心實地走訪一趟南橫古道，確實是相當難得的體會！

## 霧鹿－壯麗峽谷景觀

霧鹿，是南橫公路全程的精華，沿線有鐵砲古蹟、霧鹿峽谷、新武路峽等美景，公路下的新武呂溪，溪水潺潺，水流清澈，這一段的景觀，很像中橫公路的太魯閣峽谷，高昂的峽谷、峭壁，頗有鬼斧神工之勢！以壯麗聞名的霧鹿峽谷，係指從利稻至天龍橋之間，一段大約10多公里的路程，由於關山連峰在此形成大斷崖，加上長期遭受溪流不斷沖擊，而形成了這段山崖陡峭幽深的斷崖，十分

跨越霧鹿峽谷間的  
天龍吊橋

宏偉。

## 利稻－布農族部落

海拔1068公尺的利稻，屬於布農族原住民聚居的部落，為南橫公路沿途上最大的河階平原，也是南橫公路東段上，人文氣息最濃厚的地方。利稻部落的地形，是一片廣闊的河階地，地形非常平坦，適合居住和耕種，同時，夾雜在群山間，格外顯露出其世外桃源的寧靜氣氛。村中設有多家農特產品展售商店，以介紹利稻部落及布農族特產為主，和當地原住民文化相結合，讓一般遊客對布農族原住民，有更深入的認識。

## 摩天－高冷蔬菜田園景觀

南橫公路途中，在栗園、利稻之間，海拔1546公尺的翠綠山嶺，原始森林蒼鬱蒼翠，峰巒巍然獨立，且經常是雲封霧鎖的天氣，峰頂正好浮現在雲霧的上端，遠遠望去似與天齊，故稱此地為「摩天」。近年來，摩天的景觀逐漸改變中，原始森林伐墾為高冷蔬菜園與新興的高山茶園，展現山區農業的田園景觀。

## 向陽－紅檜林森林浴

海拔2312公尺的向陽，為攀登向陽山、三叉山、嘉明湖之登山口，也是向陽森林遊樂區所在。這一帶的公路，峰迴路轉，可見波波雲海在山谷間翻湧，此即著名的「向陽雲海」。在向陽國家森林遊樂區內，設有遊客服務中心，並有接往嘉明湖的登山步道與紅檜林森林浴木棧道，提供國人接觸另類自然生態之美。

## 大關山隧道－南橫公路最高點

大關山隧道是南橫公路上最自然、最美的一段，也是南橫公路高度的分野。埡口大關山隧道為南橫公路全線的最高點，隧道口海拔2722公尺，其長度615公尺，為全台高山中最長的隧道。穿過大關山隧道後，視野豁然開朗，遠望蒼勁挺拔的老松，隱現出壯觀的雲海景色，宛若國畫中山水的意境。在隧道口，面對向陽大斷崖、雲海、雲瀑的景觀，是南橫公路著名的「關山雲海」勝景所在。沿著公路向西而行，蒼松、峻嶺、深壑、霧靄、飛瀑交織，成為一幅詩情畫意，如人間仙境的圖畫。

## 檜谷－珍貴檜木林

在南橫公路沿途的原始森林中，「檜谷」堪稱為聲勢最浩大的地方，一株株千年巨大的檜木，聳立在雲際中，令人驚嘆造物的神奇偉大，行車其間，彷彿置身仙境。檜谷亦為攀登塔關山的登山口，在南橫公路143.3公里處，玉山國家公園管理處在此設有解說牌。

## 天池－高山湖泊景觀

天池，是地名，也是池名。位在海拔2280公尺的庫哈諾辛山支稜上，是南橫公路上重要的地標據點之一。面積約700平方公尺的天池，從箭竹林草坡往下看，天池正好為一心形，好似一面明鏡，山林美景，盡入鏡中。天池附近曾多次遭受火災，形成台灣二葉松的枯木景觀，並有不少未被燒燬的馬醉木、紅毛杜鵑、玉山箭竹，重新抽芽生長；每年5～8月為台灣百合、毛地黃的花季，將綠草坡妝點得美麗動人。



埡口大關山的飛瀑



南橫公路著名的「關山雲海」景觀



利稻為布農族原住民聚居的部落



天池畔的毛地黃



# 霧鹿部落深度之旅

## 霧鹿砲台紀念公園

霧鹿部落，地如其名，長年薄「霧」籠罩，野「鹿」優遊山林間，且部落居高臨下，可以俯瞰新武呂溪壯麗的峽谷景觀。在台灣光復前，曾經有布農族的原住民，在此演出可歌可泣的抗日事件歷史，而蘊藏著珍貴的布農族史蹟，放置在「霧鹿砲台紀念公園」裏的兩座古砲，就具有觀光旅遊與學術研究的價值。



霧鹿砲台紀念公園裏的兩座古砲

據瞭解，這兩座古砲，係當年日本人從荷蘭人手中拿下來後，再由布農族人從日人手中奪下。當時，布農族原住民爲了抵抗日人的「理蕃政策」，強迫族人遷居，聚居在霧鹿部落，日人用大砲對著「大西巴山」開砲，由於大西巴山的後方，是布農族早年的聚落大本營，當時布農族人死傷無數，日人也反遭布農族人射殺，死傷不計其數。霧鹿部落裏的「霧鹿駐在所」，是日本警方迫於南橫古道上的警力薄弱而增設，這也是在現今的霧鹿國小裏，會安置兩座古砲的原因，在當時，便設置了砲台，大砲的砲口則朝著往來於利稻的步道上，日警希望藉此來控制利稻山區的抗暴行動。霧鹿設置砲台後，卻在當地原住民的心裏，烙印下不可抹滅的傷痕，以致在民國21、22年間，又發生了「檜谷事件」、「逢?事件」等襲擊日方警員的事件。台灣光復後，霧鹿部落的布農族原住民，截獲架設在砲台的大砲後，將它棄置在台東縣警察局的倉庫裏。至民國68年，輾轉把古砲要了回來，安置在霧鹿國小校園的後方，讓布農族原住民的下一代，瞭解布農族的抗日歷史。

## 南橫公路精華－霧鹿峽谷與溫泉

若說霧鹿峽谷「壯麗」，係因地理位置正處於高達1000公尺的V形大峽谷中，兩邊千仞高聳山壁，皆是青翠映日，且山澗或臥其下，或盤旋其間，靈活躍動不已。

矗立於天龍飯店旁，橫跨在霧鹿峽谷上，全部漆刷深紅色的天龍吊橋，氣勢壯麗如虹，堪稱是南橫公路霧鹿、利稻間的第一美景。天龍吊橋除了高峻的峽谷地形外，可飲可浴、健康水療的天龍（霧鹿）溫泉，亦深受遊客喜愛。天龍飯店所擁有的霧鹿溫泉，泉質屬弱鹼性碳酸氫鈉泉，無色無味，有美白皮膚的效果，如經常浸泡沐浴，能夠滋潤肌膚，故擁有「美人湯」之美譽，在天龍飯店的「龍池」泡湯，可以讓您徜徉在群山的懷抱中，體驗優質原湯的舒暢。

## 布農族生活植物步道

走過天龍吊橋，順著登山步道往前行，即是南橫公路東段上著名的「南橫古道」，爲昔日布農族原住民出入

利稻的捷徑，現今已成為遊人嚮往「南橫古道之旅」的旅遊路線。據天龍飯店總經理張紅雲指出，南橫古道是屬於關山越嶺古道的一支，日據時期，日本人為了鎮壓布農族抗日英雄「拉馬達星星」（「霧鹿事件」領導人）及其他族人的抗日活動，徵調漢人與阿美族原住民等民伕，日夜趕工闢建，用來作為拖運火砲等武器的道路，完工後，除成為霧鹿部落通往利稻部落的捷徑外，更為日本人侵襲布農族原住民，大開方便之門，這條古道也就是今天南橫公路的前身。台灣光復後，關山越嶺古道在軍事用途上的功能消失，進而轉換成為霧鹿地區布農族原住民出入部落、山林間的交通要道，於是，許多取材於大自然山林間，然後運用到日常生活上的各類植物採集工作，便在越嶺古道上進行，因此，關山越嶺古道與當地原住民的生活、文化，可說是息息相關。

為了喚回布農族原住民及一般遊客對南橫古道的記憶，海端鄉公所與天龍飯店特別委託台東縣永續發展協會，將越嶺古道規劃成一條布農族生活植物步道，並在沿途設立解說牌，詳細地介紹各類植物在布農族生活文化中所扮演的角色，頗能發人思古幽情，並進而體驗生活在高山的布農族原住民原始的求生技巧。

## 布農族天韻－八部合音



布農族天韻「八部合音」

天龍飯店在夜間活動中，會不定期安排當地的布農族原住民，在飯店前廣場上表演名聞遐邇的「八部合音」。所謂的「八部合音」，就是布農族原住民的祈禱小米豐收歌，它的原名是Pasi-but-but，歌曲演唱時，流露出肅穆、莊嚴、和諧、圓潤的情感，曲子的音調優美，需有8個人以上圍聚合唱，但必須維持偶數，且參加演唱的男子，必須是這一年最聖潔的成年男子。此曲的由來，是最自然的物象之伸延，緣起說法有兩種，第一種說法是來自於蜜蜂群的聲音，第二種說法則是來自於瀑布的聲音。

布農族天韻「八部合音」群體性的唱歌方式，由一人領唱，此人在部落裏，具有實質的領導地位，以及領導性的唱歌才能。Pasi-but-but是逐漸上升式的合音，只有旋律，沒有歌詞，是「八部合音」的一大特點。演唱「八部合音」時，歌唱者站立圍成圓圈，伸開雙手，放在背後腰際間，交叉與左右同伴相攜扶持，以逆時鐘的方向，緩緩移動步伐繞行。領唱者起音後，眾男子分成數部，輕噉嘴唇，發出「嗚」聲，聲音細微，眼睛微閉，隨著嗚聲慢慢抬頭，音量慢慢增大，聲音自微而漸大，大至響亮，充滿整個青山翠谷，久久縈繞迴旋，音波一波一波的傳送，好似從地上唱回天上似的，祈求dihanin天神讓族人精誠團結，賜福人間，趨吉避邪。



霧鹿峽谷旁的的天龍飯店



南橫古道規劃為布農族生活植物步道



# 親「松」暢「檜」森呼吸



初鹿牧場

## 親「松」暢「檜」森呼吸專案內容

### 物超所值天龍遊(尊貴型)

- ◎2人成行只要6666元，3人成行8888元，4人成行9999元。(假日每人需另加收500元)。
- ◎車站或台東機場至飯店來回接送。
- ◎天龍飯店精緻客房一晚，免費享用優質溫泉、騎腳踏車、爆米香、溫泉咖啡(每人一份)。
- ◎風味晚餐及健康早餐每人一客。
- ◎向陽國家森林遊樂區紅檜林木棧道精華遊(含午餐)。
- ◎旅遊平安險。

### 行程說明：

D/1 車站11:00→半日遊(卑南文化公園、初鹿牧場、高台觀光茶園、關山親水公園、海端鄉布農族文物館)→16:00飯店→自由活動→晚餐→飯店夜間活動→進入甜蜜的夢鄉。

D/2 早餐→8:00搭國光號客車→向陽國家森林遊樂區精華遊(含午餐)→飯店→車站17:00→回到可愛的家。



高台觀光茶園

松！松！松！非常松！  
踏歌起舞月明中，勁節蒼鱗化遊龍！  
檜！檜！檜！檜中霧！  
開展蒼穹無曲處，世間惟有天龍路！  
鬆！鬆！鬆！真輕鬆！  
浮生幻影醉朦朧，千古勝景向陽中！  
呈著是你的情濃，映著是他的意重！

### 南橫精華逗陣行(平價型)

- ◎2人成行4999元，3人成行5999元，4人成行6999元。
- ◎向陽國家森林遊樂區紅檜林木棧道精華遊(含午餐)。
- ◎風味晚餐及健康早餐每人一客。
- ◎旅遊平安險。

### 南橫開車自由行(經濟型)

- ◎自行開車由花蓮或從台東，沿花東縱谷(台9線)公路至關山、海端，進入南橫公路東段精華遊。
- ◎2人成行3200元，3人成行4200元，4人成行4500元。
- ◎天龍飯店精緻客房一晚(含健康早餐每人一客)。
- ◎向陽國家森林遊樂區紅檜林木棧道精華遊(含午餐)。
- ◎旅遊平安險。
- 如繼續留住，房價享6折優惠，加送霧鹿部落古砲台巡禮或南橫古道健行(均有解說導覽服務)。

向陽國家森林遊樂區紅檜林木棧道