

文圖／Matias Martorell (寄自Barcelona, Spain)

德貝郡的井飾板

流傳數百年的 英國鄉村藝術



教宗為飾井日活動祈福



德貝郡位在英國中部

在英國德貝郡，大部分井早已廢棄不用，但在井邊仍架設起以花瓣精心製作的「井飾板」，以紀念其供水的功勞。

Tissington被譽為德貝郡最可愛的小村，據說也是井飾板的發源地。

奇蹟之井 守護村民

1348-49年間致命的黑死病在本區散播，卻奇蹟似地越過本村，傳說是由於井水純淨之故，村民為了謝天，開始裝飾他們的井。德貝郡其他的村莊起而效尤。這項習俗一開始非常受歡迎，但持續約一世紀後便開始沒落，最後消失。

近代的復興可追溯到1951年，布列顛展覽會（Festival of Britain）重新提倡即將消失或被遺忘的古老工藝、藝術、習俗，以及傳統。

在當時，只剩下14個村莊保存他們的井飾，今日則有90個以上的村莊製作井飾板，這項已被編入英國中部郡縣節慶的習俗，影響力正日趨茁壯，也吸引了大批的愛好者與觀光客。

井飾板的材料包含許多部分。木製的屏幕或底板通常為長方形，上方裝飾著題字的拱形板，屏幕或底板到最後階段會被數以千計的花瓣所

覆蓋。兩側各有一註明慶典日期的圓棍。側板和基板，以及內外框架與門廊則將圓棍框住。

淺底板在蓋滿泥土並以水濕潤之前，需被浸在池塘或小溪裡長達一個月。將泥土搥打揉捏，並加入鹽巴保濕，使成為麵糰狀後鋪在濕透的木板上，並將邊角處補平。通常泥土只要薄薄一層便夠，但在有些村莊如Bradwell，他們使用整株花朵在屏幕直立的現場裝飾，因



飾井日是英國中部郡縣的重要節慶活動

N THE DERBYSHIRE



製作井飾板需要細心、有耐性的好幫手



藝術家協助美化面板

此需要較厚的泥土。最大型的底板(有些可超過8平方公尺)需要約四分之一公噸的泥土。爲了讓泥土固定，會以羊毛釘在底板下方釘上木條固定。有時候爲了讓泥土更堅固，會和切細的燈心草加以混合，並在圖板的下方放置細網。

接著把畫在紙上的構想圖平整地正面向上放在這柔軟平坦的表面上。用毛線棒、粗針或烤肉籤戳出圖案的輪廓，如果使用刀片切出輪廓，則是要使用全株花朵沿著輪廓插滿。

把紙拿掉時，潮濕的泥土上呈現虛線的圖案輪廓。這時可以開始適當的「裝飾」了：這是一個需要相當細心與時間的過程，也需要大量的幫手。

如果是在Wormhill這麼一個有20戶人家的小村落，要聚集12個幫手製作唯一的一個井飾板並非難事，但是在Tissington情況就大不相同了。人口不到200人，還分散各處，每年1-5月，這個小村莊就面臨一個棘手的困境：要如何聚集70-80個幫手來架設6個以上的飾板屏

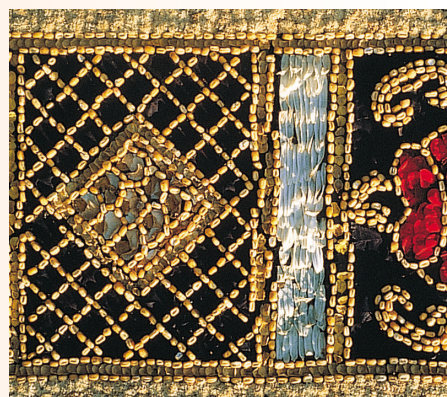
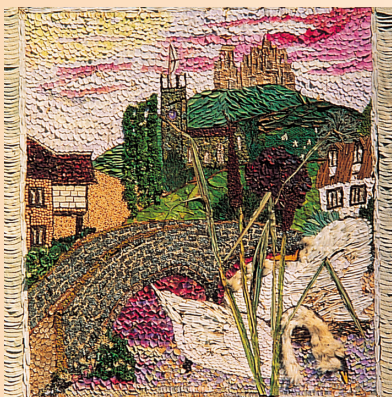


兒童發揮他們自己的想法



繽紛亮麗的井飾板作品

WELL DRESSING IN



繽紛亮麗的井節板作品

幕？不過，這問題總是可以獲得解決。

鄉土素材 居民參與

裝飾底板的場所通常選在倉庫或牲口棚，因「藝術家」（大部分是女人）的到來而顯得朝氣蓬勃。大家肩並肩地開始為已抬上支架的泥土板上底色。他們的第一項工作便是藉由按壓各種材料，將圖案的輪廓突顯出來，材料就地取材，如德貝郡的小赤楊花（Alder Catkins）、加拿大蓬（hogweed）、大黃（rhubarb）、鐵杉（hemlock）、茴香子、

落葉松的嫩枝、白扁豆、果實、樹皮、蘆葦、麥稈、未成熟的接骨木種子、玉米、雜糧及大麥等，全依用途與取得的方便性而定。

接下來的填補工作最常用到的是苔蘚植物、地衣、荷蘭芹、泥炭、樹葉與大戟等。一直到現在，只能使用天然產品的老規矩仍被嚴格遵守著。然而，模糊的定義仍給了裝飾者很大的發揮空間。現在有兩種想法都很盛行：一種是純粹主義者，另一種則比較不那麼挑剔。有些以「自然生長」的材料為基礎的人認為可以使用頭髮、地上或籬笆上撿來的馬鬃、羊毛；而其他人則避開非正統的材料，使用泥炭、苔蘚植物、地衣、樹皮或棉花草等。鵝卵石、砂、粉筆、煙灰或貝殼可以使用；而玻璃、金屬、鋁箔、塑膠或油漆則不可以。

最精緻也最費勁的「擺花瓣」工作將耗費3-4天。

有些裝飾者會事先將花朵拆開，將花瓣集中放在籃子裡或盤子上，



井節板製作流程



THE DERBYSHIRE



或平鋪在報紙上以備隨時取用。有些人則將花朵拿在手上視需要摘取花瓣。以指尖將花瓣輕壓在潮濕的泥土上。花瓣由下往上擺放，上方的花瓣會與下方花瓣重疊，就像屋頂的石板一樣。在Barlow村則使用將莖截短的全花插入以削筆刀劃出的細縫裡。



與底板結合一體的頂板或題字的拱型板上的文字，有的是敘述圖案，有的是聖經的引言或村落的名稱，它們的製作都需要極高的製作技巧。

春花秋月 季節之歌

有些飾井板是依照傳統由同一家庭的成員共同裝飾而成，其中以Youlgrave家族的Shimwells最為有名。他們住在二次世界大戰後不久飾井風氣重生起源地的幾個鄰近村落之一。當他們的家族長老在1985年從飾井工作退休時，已從事此工作長達70年之久。他們



WELL DRESSING IN



繽紛亮麗的井飾板作品



的花園均經過悉心栽種，以期在適當的時機提供最適當的花朵，由此可見其對飾井工作的全心投入。

以春天的裝飾而言，要取得足夠適當的花朵的確是一件令人頭痛的事，活動時間稍晚，少數幾種牆花就開完了；活動時間太早，可能就找不到藍錦棗果實了。

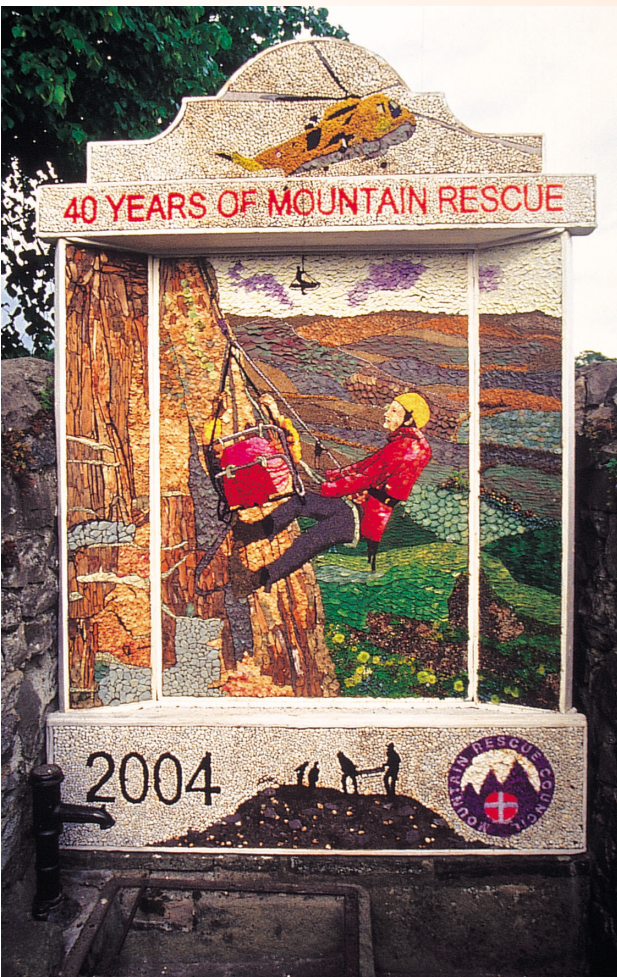
Tissington在耶穌升天節展示井飾板的時間使他們面臨了一個

複雜的問題：活動時間太早、240公尺高的石灰岩地質，以及其所處位置的漫長寒冬所可能造成的花朵短缺。在二次世界大戰之前，為了克服大部分所需花朵的短缺問題，他們在村裡種植一種特殊的Tisington雛菊。

從5月中旬到9月中旬的整個飾井活動季節裡，每個月的板面主色各不相同。夏天的粉色裝飾在秋天逐漸讓賢給由Eyam、Wormhill及其他少數比較不知名的地點所主辦的暖色系裝飾。

在過去，只能使用野生的花朵。在今日則偏好使用花園的花，因為比較耐久。從各式各樣如紫羅蘭、風信子、玫瑰、菊花、雛菊及其他種類的花朵所摘下的花瓣構成鑲嵌畫式的美麗圖案。多達一萬瓣花瓣以及數以千計的樹葉，以及其他植物及礦物原料共同覆蓋在裝飾屏幕上。有

N THE DERBYSHIRE



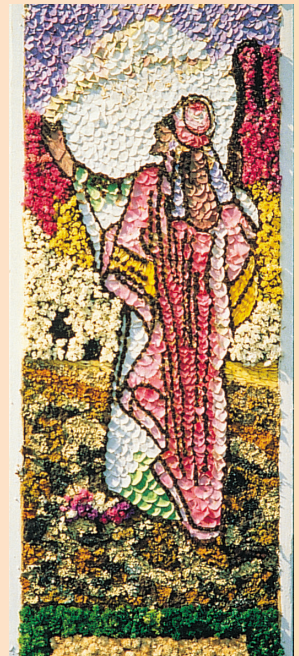
些大型的裝飾屏幕需花費500小時才能完成。

飲水思源 敬天惜物

在過去，由於是以感恩為目的，所以圖畫的靈感幾乎完全來自於聖經，但是在今日，非宗教的描繪也相當普遍。

圖畫的表現內容包括當地及國家的歷史，村民生活中所發生的事件、環境議題、大自然之美、威嚴氣派的家、動物福利等等。

在實際飾井日展示剛開始的幾小時，飾板會被送到現場，組裝好並固定在鷹架上。調整位置使其能抵抗風雨及陽光等可能破壞屏幕的因素，有時也會以帆布或樹枝架成的雨棚加以保護。花冠、常綠樹的小枝及彩帶可



使裝飾更為華麗。為了減緩泥土的乾燥及花朵枯萎的速度，人們會在飾板上定期噴灑水，使飾板在展出的3-9天之中都能保持新鮮的外觀。

井飾板的旁邊置有遊客捐獻箱，因為井飾活動的目的之一，在為公益活動募款。

開幕當天，牧師、唱詩班及排列成行的信徒們將拜訪每一個井飾板，在井邊唱著聖歌、朗誦祝禱詞，祈求上帝對井的祝福，並感謝上蒼賜予水這項珍貴的禮物。

