

撰文／林育安 國立宜蘭大學 動物科技學系 靳正安 南安國小  
攝影／詹德川

# 台灣野地裡的毒蛇

青竹絲喜歡倒吊在竹林或矮灌木林之細枝上

春夏之交，氣溫漸升，正是踏青好時節，躲在地穴中冬眠的長蟲也開始舒展筋骨，出來覓食。若是我們對蛇的生活習性與種類有所認識，在野外可以降低被蛇咬傷的情況產生；如果不幸被蛇咬傷了，也可以正確的提供資訊給醫師，即時地對症下藥，以免危及生命安全。

要如何防範郊遊踏青時被蛇咬傷之事件發生，以下幾點可以做為參考：1.走路時盡量不要太靠近雜草叢生的草叢或灌木林。2.隨時攜帶一枝拐杖或棍棒，剝動前方的草叢以達到打草驚蛇的目的。3.穿長褲和長雨鞋。4.若走累了要坐下休息時，要先觀察清楚周遭的草叢或石頭縫下有無蛇類藏匿在裏面。

## 如何辨別毒蛇

台灣蛇類約 59 種，陸地蛇約 45 種，海蛇約 9 種，其中只有 1/3 具有毒性；如何辨別是否為毒蛇？

### 一、從外觀觀察

1.頭部：一般人認為頭是三角形的才是毒蛇，其實這樣的說法並不完全是對的；例如屬於蝙蝠蛇科的的雨傘節和眼鏡蛇的頭則是屬於橢圓形。大致而言，毒蛇的蛇大且呈三角形；這是由於頭部後方骨骼向外擴展以及毒腺膨大所致，而無毒的蛇，頭較小且呈橢圓形。

2.表皮色彩的鮮豔程度：一般毒蛇的蛇皮

具有非常鮮豔的色彩斑紋，無毒蛇的色彩斑紋大都不鮮明。

3.尾部：毒蛇的尾巴自肛門以後突然變得細小、短鈍，尾較短且和身體配合較不勻視；無毒蛇的尾部自肛門以後逐漸變細且較長，與身體配合較勻視。

### 二、從內部觀察

有無毒腺及毒牙。毒蛇在其上唇內面具有毒腺，在上頷骨具有二顆毒牙，無毒的蛇則沒有。

### 三、從攝食方式

一般毒蛇是採取靜待方式，等獵物在其攻擊範圍才捕食，無毒的蛇則是主動找尋獵物較多。

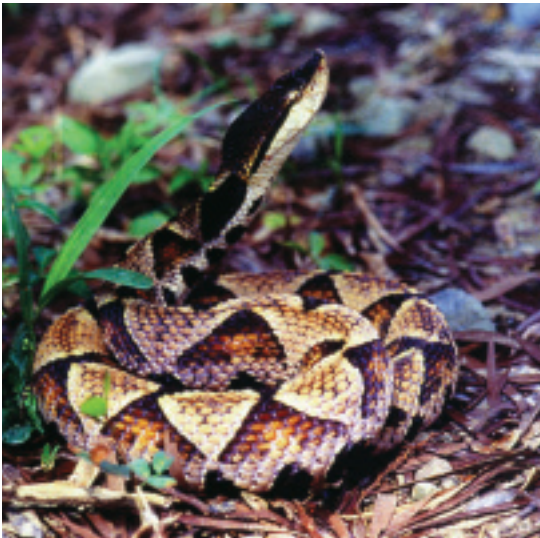
### 四、從攻擊行為

毒蛇因具有毒液和毒牙，所以較不怕人和動物，當動物進入其勢力範圍時，則會採取攻擊的行為。但無毒的蛇因沒有防衛系統；因此，只要一聽到風吹草動，即逃之夭夭。

## 台灣常見毒蛇

### 一、百步蛇

又稱為五步蛇、山古蠶，卵生，分佈於台灣中南部的中央山脈及花蓮地區。其特徵為在鼻頭吻端向上翹，呈現出一個突起狀，頭為三角形，鼻孔和眼間有明顯的頰窩，為響尾蛇科的特徵。體背二側由頸到尾有深色三角形斑紋，喜歡棲息於山區岩石密佈的山谷或是叢林地帶，性情兇猛，攻擊性強，身



百步蛇之鼻頭吻端向上翹，呈現出一個突起狀

體常盤成一團，將頭置於中央。放毒量為130公絲左右，雖然其毒液的毒性沒有像雨傘節那麼強，但因放毒量約為雨傘節的30倍，因此導致死亡率的排名是第一位。

## 二、龜殼花

卵生，在台灣很普遍，而且分佈很廣。特徵為在身體上部為淺色帶有棕黑色的各種斑點；喜歡棲息於矮灌木林和草地，性情兇



龜殼花生性兇暴，攻擊性強

暴，攻擊性強，放毒量為35-40公絲，致死率排行第四。

## 三、青竹絲

又稱為赤尾鮎，卵胎生；分佈於台灣各地的山區樹林和竹林中。其長相很像青蛇，但是青竹絲具有三角形的頭，而且較大；體側有純白色或白色中間有磚紅色紋，尾端呈暗紅色為其特徵。喜歡棲息於竹林，以尾巴倒吊攻擊路過的人；性情兇猛，放毒量為2-3公絲，致死率排行第五。

## 四、雨傘節

又稱為百節蛇，卵生，分佈於台灣各地，外形和梅花蛇很相似。特徵為全身黑色



雨傘節身上具有黑白橫條，且喜歡棲息於較潮溼陰涼處

帶有白色環紋，較容易被一般人所認識，頭是橢圓形。喜歡棲息於較潮溼的水源處所，為夜行性的蛇。放毒量為3-4公絲，在這6種毒蛇中其毒液的毒性最強，致死率排行第二。

## 五、眼鏡蛇

又稱為飯匙倩，卵生，分佈於低海拔地區，其特徵為背部黑色，頭巾部具有白色斑紋，頭呈橢圓形，但是當其生氣或要攻擊時，頸部會呈扁平如飯匙，而且頭部昂揚。對人的攻擊性中等，一般對黑色的東西攻擊性強，所以外出或郊遊時，盡量不要穿黑色的褲子。喜歡棲息



在居家附近和矮的灌木林中。放毒量為60-65公絲，致死率排行第三。

眼鏡蛇要攻擊時，頭部常昂揚並呈扁平飯匙狀

## 六、鎖蛇

又稱為鎖鍊蛇，卵胎生，分佈於東部近中央山脈一帶。特徵為頭呈三角形，體呈灰棕色，但具有形狀不一的棕色斑點。喜歡棲息於中、低山區的林木中，性兇猛，致死率排行第六。



鎖蛇主要分佈於東部近中央山脈一帶