

原作者／Matias Martorell（寄自Barcelona, Spain）

# 布魯塞爾之皇家花園

## BRUSSELS' ROYAL GARDENS



新古典主義風格的玻璃建築



夜空下的玻璃皇宮，令人讚嘆

布魯塞爾的皇家花園是為紀念國王利物普二世所建立，他是史上最偉大的園藝家之一，這座皇家花園內處處可見比利時當年叱吒風雲的殖民紀錄。

利物普二世在布魯塞爾的雷肯（Laeken）皇家城堡的公園中大興土木，蓋了一座令人讚嘆的玻璃皇宮，是世界上最壯觀的溫室建築之一。

### 皇室傳承

荷蘭國王威廉一世，在1815年滑鐵盧戰役之後，將城堡加以整理，由於威廉一世國王對溫室栽培非常狂熱，所以在城堡周圍興建了100公尺寬的橘園。

利物普一世即位後，跟隨威廉一世的腳步，發展城堡周圍的園藝栽培；他的兒子利物普二世在1865登基之後，城堡花園已經發展出4座不同風格的溫室了。

在利物普二世統治的第一年間，他接下了美化公園的重擔。由於國王將溫室裡的迴廊設計成光亮的迷宮步道和亭閣，因此使得玻璃皇宮興建速度緩慢。玻璃皇宮在1891年12月興建完成，採用鑄鐵、鋼筋和玻璃打造，佔地14,000平方公尺，相互連結的玻璃溫室涵蓋了



雷肯（Laeken）皇宮

# BRUSSELS' RO



伊麗莎白皇后的書室為傳統茅草屋



月台宮裡種滿了熱帶綠色植物

餐廳、寢宮、戲院和一座鐵製教堂等建築，而此皇家花園橫跨了城堡周圍200公頃的土地。玻璃皇宮裡可以提供賓客住宿和娛樂活動。嚴冬季節，賓

客們可以藉由如尖塔般的直立型煙囪暖爐系統來取暖，而暖爐系統位於古典橘園的後方。

## 溫室花園

玻璃皇宮之設計師為大師——阿逢斯巴拉特（Alphonse Balat），他擅長將工業與科技工程轉化成宏偉而優雅的室內花園。利物普二世相信他的建築設計能力，立刻讓他在橘園後方興建了穹頂狀的冬季花園，其靈感來自於曾經在1851年舉辦過萬國博覽會之倫敦海德公園裡的水晶宮。冬季花園於1876年興建完成，當時正流行馬賽克藝術，因此巴拉特也在冬季花園的中央使用了馬賽克創作。冬季花園是第一座完成的玻璃溫室。

冬季花園中央的穹頂，周圍有12面穹窿頂塔，被36座多力斯型廊柱與亮面的環形迴廊所圍繞。

## 異國風情

由充滿紀念性的樓梯間引領至剛果宮，據說靈感來自於倫敦裘花園（Kew Garden）裡的中央亭閣——棕櫚溫室，剛果宮之外觀與此棕櫚溫室非常之相似。剛果宮的建立是為了紀念利物普二世在1886年，征服剛果自由國後的加冕典禮。在此權力意味濃厚的皇宮裡，栽培了許多來自剛果盆地的植物群，而在今日呈現出壯觀的棕櫚群集，完整的栽種於星羅棋布的卷柏科植物與各式花色的歐洲櫻草上。

往下走幾步後會來到月台宮，為較低的水平溫室，展示偉大的甕缸，但現在裡面栽培利物普二世自遠東帶回來的巨大的、顏色鮮豔的蘭花品種。月台宮的入口有遮蔽，且此宮一直用來做為馬車接送賓客的重要地點。在其落成日當天，歐洲的皇室、貴族、和上流階層都爭相來目睹巴拉特的偉大鉅作。

## 夢幻步道

目前，一年有2週（4月底至5月初）開放給遊客進入到這個夢幻的園藝世界，最初由英國的



如尖塔般直立的煙囪為暖爐系統

# Y A L G A R D E N S

景觀藝術家約翰威爾斯（John Wills）所設計，他設計了植物園區，將岩石和竹籃編織式的花朵與異國植物群結合在一起。

最令人讚嘆的是他在空間設計上的巧思，使得遊客可以漫步於700公尺的步道上，從一邊的城堡漫步至另一邊玻璃宮裡的鐵製教堂，而步道是由迴廊間的花朵網絡所佈置而成的小徑。

在馬棚停靠站後面展示著皇室家族御用的國家馬車，參觀行程從橘園開始，橘園此建築物裡栽種了大面積的柑桔樹，且大多數的柑桔樹齡皆超過了200歲。橘園裡還栽種了來自喜馬拉雅山的杜鵑花，充滿芳香氣味的珍珠白花，月桂樹與歐洲夾竹桃，來自非洲的麻類植物，和來自日本的野草梅樹和山茶花。夏天時，這些植物都會被移至廣場空地上。

周圍還栽種了蕨類植物，混合著熱帶美洲地區所產的天南星科植物，此區連結著橘園和冬季花園。緊接在後的迷宮、亭閣、迴廊和通道處，遊客可以體驗世界上各種不同和驚奇的植物景觀，從蒸汽叢林、中國清代庭園，到來自南美洲、亞洲、太平洋群島和非洲的稀有植物類群。

## 棕櫚樹宮

間植在托紫嫣紅群芳譜中的棕櫚科樹群，品種源自於偏遠的4個地區：澳洲的菜棕，其扇型葉面呈現蜷曲狀；加那力群島的椰棗樹，最高可生長至30公尺；豪爾國王群島（Lord Howard Island）的茸茸椰子樹；太平洋地區的中國和日本的蒲葵；紐西蘭的羽毛揮帚棕櫚樹；諾福克群島（Norfolk）的泥可（Nikau）棕櫚樹；還有來自南非的天堂鳥，其花序形狀為一巨大的佛焰苞，裡面會連續開出8-10花；來自哥斯大黎加的天南星科植物；和來自中國的侏儒香蕉樹。

各式的綠色植物鑲嵌於岩石側邊的路徑，此路徑環繞著紀念性的溫室。

剛果宮和月台宮裡亦有完整的棕櫚樹群類、樹枝和蕨類植物，例如來自墨西哥和瓜地馬拉的筆筒樹（Cyatheacea），其灰綠色的葉子可長至3公尺長；來自墨西哥的繩狀藤；和來自斯里蘭卡的肉桂樹。

這4個溫室為玻璃皇宮的中心地帶。由網絡狀的迴廊——地下道與其他地道——和佈滿亮眼花卉的小徑，穿過了中間的亭閣，聯結了鐵製教堂和其附屬室，而利物普二世退位的幾天內所建立的棕櫚樹亭閣，之後利物普二世逝世於1909年12月17日，此亭閣連結到棕櫚樹宮。

遊客可以在中間的亭閣中穿越鏡宮、戴安娜宮，在此要訣給狩獵女



冬季花園展現了馬賽克藝術



冬季花園是第一座完成的玻璃溫室

# BRUSSELS' RO



棕櫚樹宮，綠意盎然



狩獵女神戴安娜宮的天竹葵迴廊



皇家花園一年開放2週（4月底至5月初）

神戴安娜，從此處開啓了綿延不絕的天竹葵迴廊，其中栽種了不只天竹葵類植物，還包含了香花草，一般稱為「淑女之花」，此外杜鵑花宮內的植物來自於印度、日本和高加索等地。

在此展示著此處前任管理者的半身雕像。無庸置疑的是比利時的伊麗莎白皇后的佳作。遊客可以在此驚鴻一瞥覆蓋茅草的皇后畫室，此畫室位於天竹葵迴廊的其中一區裡。



遊客在美麗的溫室花園中小憩

## 鑄鐵教堂

新哥德主義似的鐵製教堂，為巴雷特最有名的鐵製建築物，其鐘樓和十字架沈穩的站著，儼然要與冬季皇宮的皇冠抗衡。

鐵製教堂原本為作禮拜儀式的地方，當今許多旅客到這都會在教堂周圍的花叢間禱告。利物普二逝世後，教堂的用途轉換為溫室（現在不對外開放）。教堂高達25公尺，所以位居上方可以看到令人驚嘆的景色。教堂被環繞的迴廊所包圍，而迴廊可以通到位於周圍的9個禮拜堂，且其穹頂由10對廊柱所支撐著。

阿達斯巴雷特在短短15年內，在公園的波浪式景觀設計上，展現出令人驚嘆的玻璃城市，似乎預測了新的建築藝術風格，成為建築新紀元的最佳寫照。

## 東方建築

利物普二世不只是一名熱情的園

# YAL GARDENS



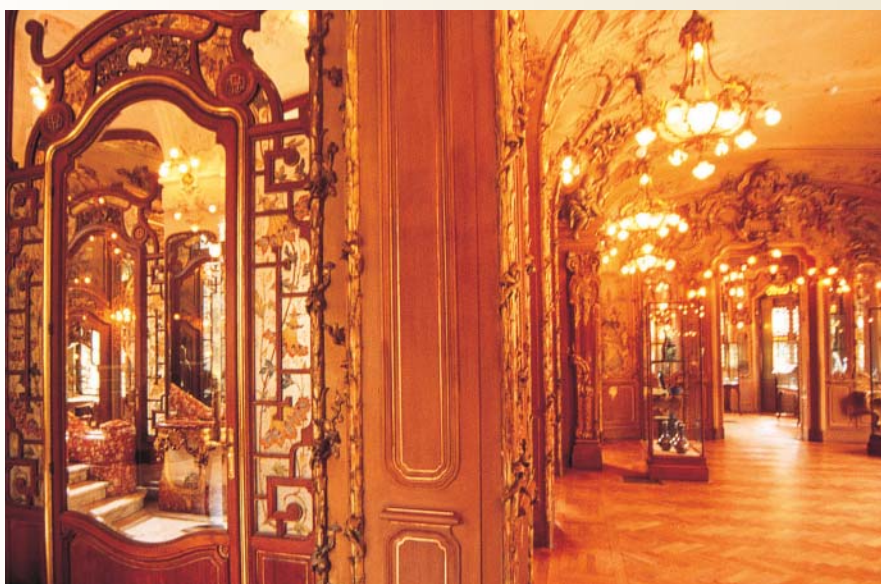
中國亭閣外觀



中國亭閣的樓台設計



日本樓內部



中國亭閣內部陳設華麗



日本樓外觀

藝家，他隨時監督著巴雷特的計畫，對建築的相關事務發表意見，要求設計新穎兒且生動，並將他自己的標記加於建築上。

他也對當時流行的東方藝術相當狂熱，因此在皇家花園的邊緣設計了一連串的建筑，用來呈現出當時流行的異國建築風格。他把東方風格的建筑部分，交付給法國建築師亞歷山大馬索（Alexandre Marcel），但只有日本樓和中國亭閣的部分被實現。

在日本樓的建筑部分，馬索只使用了木頭建材，建築物高約50公尺，中間包圍了一個日式花園。

中國亭閣日後成爲一奢華的餐廳，裡面存放了許多來自中國的珍貴收藏品、家具和織錦。此建築在歐洲被視爲是最完整、最真實且最精緻的中國建築典範之一。其外側的木製鑲版和涼亭，雕刻工作皆在上海完成；而日本樓其輪廓鮮明的木製薄片，則是在橫濱完成的。

這兩棟建築物，彼此面對，全年開放供遊客參觀。

現今國王艾伯特二世與皇后帕歐拉居住於皇宮內，而雷肯皇宮和玻璃城市象徵著爲對興建者的崇高敬意，他所開創的新式建築風格，在21世紀仍屹立不搖於布魯塞爾。

