

【鄉村旅遊專輯】



古道 · 老樹 · seven · 便當

跨越時空 愛上奮起湖

企劃製作／鄉間小路月刊
採訪攝影／藍玉虹
協助製作／嘉義奮起湖大飯店

鐵支路旁 古早味 奮起湖大飯店



奮起湖大飯店外觀

漫步於奮起湖林中，有山嵐為伴；
稍感涼意的空氣，
落在臉頰上吸取一些暖意；
風中，不時捎來泥土的芬芳。
坐落於商店精華區的奮起湖大飯店，
將在地風情融入食宿，
結合現代的便利與令人懷念的古早味，
是旅人休憩身心的驛站。

奮起湖位於阿里山（台18號）
公路及阿里山森林鐵路的中繼站，
與阿里山、太和、來吉、瑞里、草
嶺、豐山、達邦等各風景區連貫。
三面環山，每當晨昏，山谷間雲霧
繚繞，虛無縹緲間，杉林古木隱
約，幻化成一片潑墨山水。



奮起湖車站



奮起湖木屨館

融合古典與現代

坐落在奮起湖商
店精華區的奮起湖大
飯店，設施完善，古
典雅致的住宿與餐飲
環境，服務親切，很
有家的感覺。同時，
飯店也貼心地為旅客
規劃了各種人文、生
態行程，讓奮起湖之
旅更富知性。

該飯店目前設有
56間客房，皆以原
木、竹編裝潢，採用
貼近在地的自然風
格；一樓的中式餐
廳，提供新鮮、健康
的高山蔬菜，所推出



奮起湖大飯店的便當



奮起湖大飯店推出的「軟燒肉」



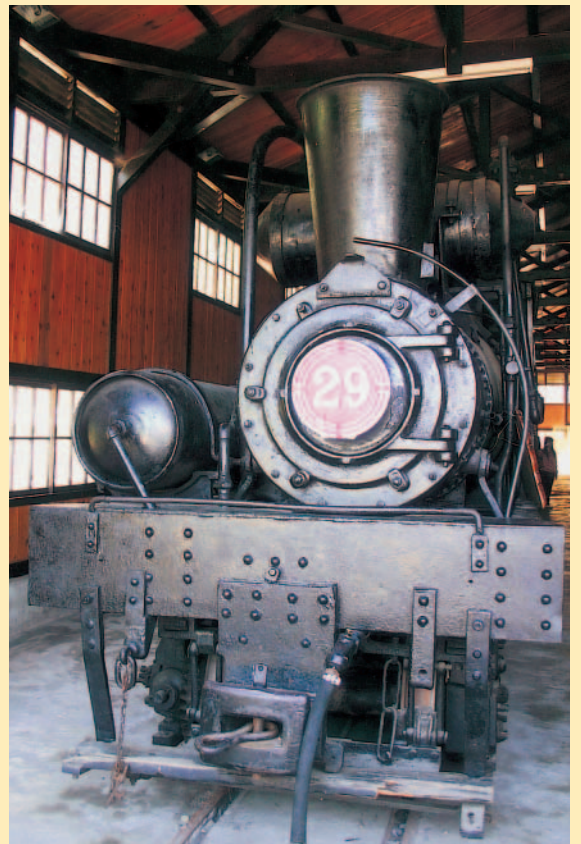
奮起湖豆腐



奮起湖大飯店日式雅緻客房



奮起湖老街古意盎然的商店



奮起湖阿祖級火車頭

的地方風味餐，不但吃得健康又能吃出特色。

飽覽蟲林與鳥獸

奮起湖原名「畚箕湖」，是取其地形三面環山，只有一個出口，似農家盛物用的畚箕而得名。來到奮起湖，除了可以走訪古街外，還可以安排兩、三個鐘頭，徜徉於森林浴步道，享受充滿蟲鳴鳥叫的森林浴。奮起湖的自然資源非常豐富，有台灣獼猴、鳳蝶、螢火蟲、天牛、獨角仙、畫眉、紅椒鳥等棲息其中，是觀賞野生動物及昆蟲的最佳地點。

奮起湖風景區的自然林相保存相當完整。其中有輪篙竹、孟宗竹、桂竹、四方竹等竹類，還有台灣杉、柳杉、肖楠等樹種，皆為日據時期計畫性造林所保存下來的珍貴林木。尤其大凍山的原始闊葉林，

是嘉義地區高海拔的稀有森林景觀，漫步其中，足以滌塵忘俗。

每當山嵐飄來，奮起湖在雲霧中若隱若現，這一片寧靜祥和，值得親身體驗！



行程安排

一、上午8：30

- A. 百年土地公廟→台灣杉木林棧道→奮起湖。
(屬休閒步道，在星期日、一、三、五、六出發，行程約100分鐘)。
- B. 奮太古道→原始神木群→雲霧林→糕仔坎古道→奮起湖。
(屬登山步道，在星期二、四出發，行程約120分鐘，如遇下雨天，改採A行程)。

二、下午15：00

- A. 阿祖級火車頭→四方竹→百年車站→百年杜鵑樹→百年肖楠林→奮起湖。
(屬休閒步道，星期二、四、六出發，行程約60分鐘)。
- B. 鹿鼎神木→神社遺址→好望角→木馬棧道(天雨取消)→翠竹坡→奮起湖神木→奮起湖。
(屬休閒步道，星期日、一、三、五出發，行程約90分鐘)。

嘉義奮起湖大飯店

604嘉義縣竹崎鄉中和村奮起湖178-1號
電話：(05)2561-888
傳真：(05)2561-899
網址：www.fenchihu.com.tw

神社·古道·巨木群 到奮起湖尋幽訪勝



雲霧林

位於阿里山森林鐵路中點站的奮起湖，雖名為湖，卻是有山林，而無湖泊。周邊山林風光與眾不同之處，在於它未經人工刻意矯飾，純屬天然林景觀。海拔1405公尺，冬天沒有阿里山刺骨的冷風，夏天平均溫度18°C，氣候舒適宜人，不論是尋幽或懷古，都值得一遊。

日據時期，奮起湖是阿里山森林鐵路上最繁榮的山產市集與伐木重鎮，後來因伐木業沒落，以及阿里山公路的開闢通車，而逐漸失去往昔的熱鬧與繁華。不過目前在奮起湖聚落裏，仍然遺留不少日據時期的鐵路、車站、房舍、老街等建築。由於歷史背景與地理環境，與北部的九份山城有些類似，因而被稱為「阿里山的悲情城市」。



糕仔炭古道

阿里山的悲情城市

奮起湖背倚的光崙山，可說是一處匯集自然生態、地方人文的「寶山」，來此旅遊度假，除可探訪隱居山林中的闊葉神木群，還可走訪附近的日本神社遺址，以及糕仔炭古道、烟柴窯等先民遺跡，是尋訪自然、人文、休閒的絕佳行程。

神道是日本的傳統宗教，神社則是祭祀神道的場所。根據日本的習俗，日本神社大多建築在環境幽靜，且林木茂盛的公園內或附近，使參拜者身臨其境時，能夠感受到神社肅穆、神秘的氣氛。在奮太（奮起湖至太和）公路上方的杉木、竹林間，即保存著一座日本神社的遺跡。

對於想遊山玩水，又可以體驗歷史遺跡的人來說，到奮起湖安排一趟古道之旅，是「一兼兩顧」的最佳選擇。奮起湖的「汗路」古道，俗稱「糕仔炭」古道，是由先民使用傳統式丘陵山路的建造技術，採取當地最常見的砂岩石材，打鑿成似糕仔餅的長方形岩塊，再鋪設成一坎坎的石階。



日本神社遺跡

該條石階步道，是早期聯絡奮起湖（含石桌、達邦等地）與太和、瑞里聚落間，最重要的交通孔道，居民利用此步道，將山區裏的物產，利用人力擔挑運送到奮起湖村落趕集，用以物易物的方式，換取日常生活用品，再挑著這些物品循著原路，走回自己的村落。由於步道是沿著山稜起伏建造，坡度十分陡峭，且又是規格不一的石階，上坡路走起來非常吃力，走一趟山路經常是汗流浹背，於是，有人將它稱為「汗路」。隨著時空的轉換，山區產業陸續開發，汗路也扮演著聚落間婚姻道、茶道、筍道、薪炭道等角色，更豐富了汗路的意義及人文色彩。

據地方耆老指出，早期奮起湖聚落居民的收入，有一部分是靠燒木炭維生。因此，在地人教育孩子時，最常掛在嘴邊的一句話，就是要有燒木炭的精神。隨著經濟結構的變遷，如今便利的天然瓦斯，取代了傳統的木炭，在「糕仔炭」古道旁，碩果僅存的一座燜柴窯遺跡，是奮起湖百年山林拓荒史中留下的見證。

金庸筆下的巨木群

近幾年來，地方人士欲重振奮起湖「便當王國」雄風，不斷探勘開發新的風景據點，以吸引遊客舊地重遊。奮起湖大飯店董事長林金坤，憑著一股愛鄉、帶動當地繁榮的熱忱，在光崙山發現了一大片闊葉巨木林，由於這群老樹的「長相」，較無經濟利用價值，而得以倖存屹立於山林內，讓遊人有機會與巨木群相會。

一般人所認識的巨木，大多為檜木、扁柏等高級樹種，而在奮起湖光崙山上所發現的巨木群，則是中、低海拔森林常見到的柯仔樹、九芎、槐樹等，只因年代久遠，每株老樹都長得高大粗壯、枝繁葉茂；枝幹上長滿了寄生蕨類，或奇形怪狀，或盤根錯節，各具姿態，極有觀賞價值。

從奮太公路旁的奮太古道進入，通過茂密的杉木林、竹林後，即進入巨木群的範圍。為了讓遊客留下深刻的印象，林金坤雖不諳巨木的樹種學名，但喜愛金庸小說的他，索性以小說人物的名字，配合巨木株幹造型來命名，乍看之下，的確有幾分神似。推算巨木群樹齡，從百餘年至數百年不等，樹圍直徑在3~5台尺之間；樹種包括俗稱「柯仔樹」的殼斗科樹木，俗稱「鬼仔」的儲葉石櫟，以及九芎、珍貴的牛樟，和許多不知名，有待林業專家認定其樹種與樹齡的老樹。

尋訪散布於山林間的巨木群，沿途處處有驚喜。循著古道山徑前行，往往抬頭一瞧，就是一棵巨大老樹，如樹幹中空，遊客可鑽進樹身，仰望天空的「通天神木」。另一棵盤踞巨石上，遠望似梅花鹿趴伏在地上的「鹿鼎神木」。老樹，有的躲藏在柳杉林木間，有的在竹林間卓然而立，還有不少攀藤、蕨類植物附生枝幹林蔭下，偶見陽光穿透林梢，彷彿走入山中傳奇幻境。

到奮起湖尋幽訪勝，建議安排2-3天的假期，才不致於在匆忙之間，與山林美景擦身而過！



復古風進駐 7-ELEVEN



裝潢復古的阿坤師特產店



奮起湖大飯店開設台灣7-ELEVEN第4000家紀念門市



阿坤師特產店特有的巧克力麻糬

店，為僅次於南投清境農場門市，台灣第二高海拔的7-ELEVEN。

奮起湖為阿里山森林鐵路的最大中途站。3-4年前，統一超商與奮起湖大飯店林金坤董事長，雙方合作共同推出「奮起湖便當」，創下全門市平均每天賣出2萬個的佳績。於是雙方進一步合作，在奮起湖大飯店開設台灣7-ELEVEN超商第4000家紀念門市。最特別的是，這間門市是由林金坤的千金林怡霏擔任加盟主，親自打理店內事務，超商賣場就設在奮起湖大飯店內，也是台灣7-ELEVEN超商第一家位於二樓的門市。

7-ELEVEN奮起湖門市從94年11月24日起開張營業後，為目前全嘉義大阿里山地區第一家24小時營業的便利商店，從此當地的居民與遊客，都可以買到一日二配的新鮮麵包、當天配送的鮮食、乳品、冷藏飲品、報紙等物品，也提供當地民眾就近繳

納水電、電信、信用卡帳單等服務。

奮起湖門市的外觀設計，特別採用仿古懷舊的風格，以融入當地老街的傳統風貌，門市外面的人行步道，選用南方松鋪設地板與樓梯，在店內靠近老街的鄰窗區，則規劃為可觀景的休憩座位區，提供消費者在此用餐或休憩時，欣賞老街的街景，現已成為奮起湖觀光的新興景點。

此外，鄰近老街石階步道旁，奮起湖大飯店的相關企業「阿坤師特產店」，內部裝潢頗富森林、復古氣息，是選購阿里山高山茶、地方特產、紀念品等不容錯過的採購地點。 