

【鄉村旅遊】

綠光中的萬紫千紅

# 杉林溪四季悠遊

藍天白雲群峰魏峨，杉林廣袤連綿樹海，  
森林步道曲徑通幽，瀑布氣勢磅礴如虹，  
奇花異草爭妍鬥豔，泛舟漾波群魚伴游。  
春來賞花，夏來避暑，秋楓嫣紅，冬櫻姍紫；  
夜覽銀河星空，月靜蛙唱蟲吟，抖落人間俗塵。

企劃製作／鄉間小路月刊

採訪攝影／藍玉虹

協助單位／杉林溪森林遊樂區（大飯店）

**杉林溪森林遊樂區（大飯店）**

地址：南投縣竹山鎮大鞍里溪山路6號

服務電話：(049) 2611217~8

訂房專線：(049) 2611211~3

heet: //www.goto307.com.tw





留龍頭



幽幽杉林溪



泛舟遊杉林溪

# 白鍊水花動靜皆美 奇岩巨石如有神靈



青龍瀑布



燕庵瀑布



石井磯

**杉**林溪森林遊樂區屬於溫帶季風氣候，雨量充沛，四季繁花盛開，青山綠水環抱，是休閒旅遊、登山踏青、蜜月度假、陶冶身心…的最佳去處。

## 翠竹綠林掩映生姿 飛瀑巨岩渾然天成

位處於南投縣竹山鎮山區的杉林溪森林遊樂區，主要藉由溪頭孟宗山莊旁延伸的溪阿公路對外聯絡。這條全長17公里的溪阿公路，共有18處路段，從海拔約1,100公尺溪頭孟宗山莊旁的入口，沿著蜿蜒的山坡，一直爬昇到1,600公尺。一路上翠竹綠樹，疊嶂層巒，藍天白雲相伴，讓人沐浴在自然與人工交融的美景中。途中的「生肖彎」，為每繞180度的彎道，即分別以12生肖來命名，每轉一個彎，視野便向前延伸，讓人有步步高陞的感覺，也形成溪阿公路的一大特色。以下針對幾處特殊的景緻詳加介紹。

### 留龍頭

由溪頭橋畔觀音樹湖的「鼠」彎開始爬升，跨越青龍山與鳳凰山鞍部，海拔1,650公尺的「留龍頭」，是溪阿公路的最高點。鳳凰山的氣候經常晴朗，青龍山則時常陰暗，形成陰陽氣候的自然分界嶺。在「留龍頭」觀景台，憑欄可遠眺西螺大橋的濁水溪，遙望遠方的合歡山，讓「留」駐的祥「龍」，祝福到此的每位遊客都能獲得好彩頭。

### 石井磯

由「杉林溪」迎賓大門後方，亦即土地公廟旁的道路，沿杉林溪畔前行，不久即可抵達「石井磯」。石井磯係由杉林溪的溪水挾帶砂石，經年累月流動沖激磋磨而成。水鑿石井有如鬼斧神工，印證中國「以柔克剛」的功夫，以及「滴水穿石」的神奇。而石井旁屹立著「母愛石」，或許為上蒼示意，巨石天成，有如母親俯身抱著幼兒授乳，令人感受到母愛的偉大。

### 青龍瀑布

身著簡便輕裝，從聚英村出發，走過拱形安和橋，沿著林蔭步道輕步慢行，約過半個鐘頭，由遠而近，從山澗傳來潺潺的流水聲，在綠林中隱約浮現白鍊水花。這處和日月共運行，歷數千年的青龍瀑布，高約120公尺，每當中午時刻，常見彩虹架著一彎



聚英村





森林浴步道



松瀧瀑布



天地眼

七色橋，橫臥於瀑布前；如逢雨季駕臨觀瀑，更能感受萬馬奔騰的雄壯；進入秋天後，瀑布潺潺細流，向大地傾訴款款哀曲，展現大自然柔情的一面。

### 燕庵瀑布

過森林公園，沿著園區山腰道路漫遊，登上台階，涉過溪澗，半壁洞穴浮現眼前，燕庵瀑布流水順著岩壁流瀉，粼粼波紋如鱗。每年的4、5月，流瀑水花在陽光照射下，閃亮動人，而山林中的石楠花，緋紅花朵垂枝輝映，花枝招展隨風搖曳，好不愜意。

### 松瀧岩

續沿園區道路前行，過藥花園後，即到達自然天成的松瀧岩。寬約70公尺，深高各約30公尺的松瀧岩，山簷壁面上懸掛著鐘乳石，在洞中可仰望燕窩，岩壁湧出清冽甘泉，由洞內放眼洞外，林木綠滿山谷，讓人慨嘆造物者之神奇！仰望松瀧瀑布，流瀑水花成珠，水霧朦朧如幕，人間有此仙境，豈是已入「不到水窮處，怎知雲起時」的世外桃源。

### 天地眼

由松瀧岩跨過溪流，沿著登山步道上行，穿越「先民隧道」後，可見到在山腰峭壁上鑲有一對自然形成半圓形的「天地眼」。兩洞如眼，寬各約9公尺，中間形成一道鼻樑，景致唯妙唯肖。相傳「天眼鑑人心，地眼照事物」，多年來，一直有各地的寺廟前往迎神，莫非宇宙冥冥之中，容或存在非凡人可眼見之神，因此，為人處事忠厚善良者，抵達「天地眼」時，心情自然感到舒暢無比；而有虧心事者，則會起雞皮疙瘩，俗話有云：「莫因善小不為，勿以惡小為之」，奉勸世人們，為善終得善報，當遊歷至「天地眼」，心中必有所領悟。

## 擁有真善美的山居歲月

「杉林溪」四季如春，風景秀麗如畫，雖非人間天堂，亦可喻為世外桃源。林下聽鳥語，溪邊伴魚游，谷中飲清泉，嶺上舞流雲，可怡情，能養性。而晨披朝露慢跑，午後穿梭林蔭，昏晚眺望彩霞，夜晚踏月尋幽，時時可遊，處處得覽。

詩人陶弘景遊山暢吟：「山中何所有，嶺上多白雲；只可自怡悅，不堪持寄君」，道出遊山之樂，樂在親身踏臨。「杉林溪」之

「真」為清靜，之「善」為涼爽，之「美」為自然，誰都想擁有真、善、美，也想沐浴在真、善、美中，何妨卸下一身塵務，相約在「綠色的故鄉」，享受一段山居歲月！



溪畔木屋



外觀宏偉壯麗的杉林溪大飯店



飯店內備有大小型會議室



雅緻客房

## 食宿資訊

「杉林溪」提供各類風味餐飲，於冬、春兩季，新鮮美味的竹筍是道地的特色料理，尤其是杉林溪大飯店的名廚，開發多樣精心製作的野菜佳餚，值得細細品嚐。

「杉林溪」內的杉林溪大飯店、溪畔木屋、聚英村，備有多種房型可供選擇，並有大小型會議室，提供最親切、熱忱的服務。

**杉林溪大飯店**：矗立在溪畔山林間，外觀宏偉壯麗，建築風格融合現代與新古典主義的精緻優雅，內設有雅緻客房及VIP貴賓房，簡潔、乾淨俐落的大廳，舒適溫馨的套房，浪漫柔美的燈光，映照翠綠山色與潺潺水流，讓塵囂落盡，不覺心曠神怡。

**溪畔木屋**：杉林溪湖水畔，歐式建築格調，獨棟清幽木屋，怡然、溫馨，懷抱整片綠意，流水伴著樂章，舒活沁入心脾，刻刻低迴不已。

**聚英村**：設計簡潔明亮，客房雅緻，迴廊幽靜，有山林鳥語為伴，而且價格經濟實惠。





# 花之饗宴 美不勝收

## 杉林溪之歌

藥花園

美麗的杉林溪 大眾的遊樂區 原始的風貌多純樸 渡假呀最適宜  
 珍禽呀鳴入耳 奇花呀香撲鼻 瀑布呀似鍊飛不斷 溪水呀流不息  
 遊名勝 覽古蹟 大自然擁我在懷抱裡 讓歌聲 讓笑語 和天地融匯在一起  
 可愛的杉林溪 我們呀喜歡你 留連忘返終須別 回憶呀更甜蜜



牡丹花



金鐘花

**美**麗的杉林溪，培育寒溫帶四季花卉，在不同季節依序吐露芬芳，迎接前來度假踏青的知音。

### 四季花卉競豔 百種風情相迎

新春時節的寒梅，無畏冬末寒冷，悄悄綻放花蕊，為新年捎來喜訊。有「花后」美譽的鬱金香，如高腳杯狀的花形，朵朵婷婷玉立，引來彩蝶飛舞，也招徠少女芳容依偎；葉牡丹及時展現潔白靛紫，以多采多姿的葉型，博得遊人們的讚賞；而「花王」牡丹抖落枯葉，含苞待放相迎，以捷足先登的姿態，向世人告知春已來臨。

初夏的石楠花，簇生粉白、緋紅色花蕊，使杉林溪的幽谷增添幾許色彩；花穗如同葡萄懸掛半空的紫藤，花瓣似彩蝶蟬翼，花穗隨風搖曳生姿；而金蓮花、藍莓、毛地黃，也在園區的不同角落裡，展現迷人的丰采；花族巨無霸的繡球花，也趕



楓紅層層





山櫻花



天竺葵



四季海棠



繡球花



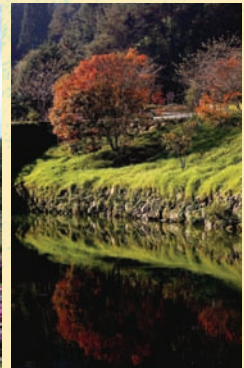
狀元紅



鬱金香



葉牡丹



杉林溪畔的楓紅

在百花爭豔時，拋出白、紅、紫色繡球，挑選心目中的如意郎君。

秋意悄然到臨，溪阿公路十二生肖彎沿途，紫紅、潔白、淺粉色的波斯菊盛開，忙煞大小彩蝶；大手筆的聖誕紅，不惜血本盡出，披上半邊天紅彩，歡慶佳節。

臨冬的楓葉、槭樹上，換上一襲淺黃休閒裝，又趁著寒流來襲，換上紅色毛衣，隨著山風飄落，引來少女追逐揀拾；而溪流兩岸的櫻花，茂盛的葉片已脫落，枝上懸掛著迎春花球。

## 長年花卉時時接待 藥用植物寓教於樂

園區內的長年花，如天竺葵、金鐘花，不論寒暑，四時接待前來賞花的癡情男女，迷醉留連不去的獵豔攝影高手。

杉林溪森林遊樂區內，更設有一處「藥花園」，成功培育名貴的藥用植物與花木，提供戶外教學、醫學研究、社會

教育等用途，尤其在登山旅遊遇有山難時，有助於戶外求生、緊急救難之需，實具有寓教於樂的效益。



## 杉林溪的花花世界

### 葉牡丹

別稱：羽衣甘藍、牡丹菜、花菜，外觀很像高麗菜，其特色是「花即是葉」，花瓣比一般牡丹大兩倍多，隨著時日會愈來愈往中間凸起，像似蛋糕狀，模樣十分有趣。葉牡丹和原產於南歐的高麗菜，是同一品種，是從歐洲改良而來的觀賞用高麗菜，因型態與牡丹花相似，品種因葉片不同而分為：東京圓葉系、皺葉系、大阪圓葉系、珊瑚狀裂葉系、孔雀羽狀裂葉系等品系。

### 狀元紅

屬於薔薇科常綠灌木，原產於中國、南歐、西亞等地，由於果實小巧艷紅，小枝尾端又尖細如刺，所以，又有「火刺木」的別稱。每年的5、6月是盛開的季節，每株約會開出數百朵，甚至上千朵的白色小花，到初秋時，小花朵結成綠色球形果實，然後逐漸轉為橘色，最後變為成熟的艷紅色。

### 鬱(郁)金香

看到鬱(郁)金香，讓人聯想到荷蘭風車，「杉林溪」為迎接今年的鬱金香花季，斥資百萬打造一座荷蘭標準原型的大型風車，與鬱金香花海相輝映，讓民眾不必出國，就可以體驗到異國風情。鬱金香的花語是博愛、體貼、高雅、富貴、能幹、聰穎；依花朵不同顏色，代表不一樣的花語：紅色代表熱情愛意，黃色代表開朗，白色代表純潔清高的戀情，黑色代表獨特領袖權力與魄力。依台灣溫暖的天候，想要看到一整片的鬱金香，必須在開春節節到南投縣的「杉林溪」，才能欣賞到紅、白、紫、黃，滿園綻放鬱金香的繽紛。



春臨杉林溪





# 遊牡丹園，遍賞國色天香

雲想衣裳花想容，春風拂檻露華濃；  
若非群玉山頭見，會向瑤臺月下逢。  
一枝紅豔露凝香，雲雨巫山枉斷腸；  
借問漢宮誰得似，可憐飛燕倚新妝。  
名花傾國兩相歡，長得君王帶笑看；  
解識春風無限恨，沉香亭北倚闌干。

—李白《清平調》



雍容華貴的牡丹花

**牡**丹是中國傳統名花，端麗嫵媚，雍容華貴，兼有色、香、韻之美，讓人為之傾倒。在中國歷史上，有不少詩人作詩讚美，如唐詩譽為「佳名喚作百花王」；宋詞《愛蓮說》中，「牡丹，花之富貴者也」名句，一直流傳至今，因而「百花之王」、「富貴花」，便成為讚美牡丹的別號。

唐朝人更愛牡丹，曾在牡丹花開季節，舉行牡丹盛會，長安人傾城而出，如痴如醉。宮中亦愛牡丹，詩人李正封讚稱為「國色天香」，備受唐皇讚賞，「國色天香」又成了牡丹的另一雅號。

## 牡丹花開 冷香撲鼻 遊人如織

牡丹，以花大、型美、色豔、氣香等特性，獨步於花國群豔，為眾花所不及，加上綠葉相襯，益顯出其優美。杉林溪森林遊樂區位處海拔1,600公尺的高山上，春天的氣溫經常維持在8~15°C之間，很適合牡丹的培植與生長。董事長陳昭坤表示，早在10多年前，「杉林溪」即從日本引進牡丹種苗試種，經工作人員細心培育，牡丹花株成長良好。如今，每當牡丹花季，成千上萬的遊客，蜂擁上山觀賞牡丹花開，已蔚為賞花風潮。

杉林溪森林遊樂區在「藥花園」附近闢建一座牡丹園，以盆栽和植栽造景方式，讓牡丹之美淋漓盡致地展現，在工作人員辛苦管理下，已有輝煌的成果，每當牡丹花開時節，滿園清香，尤以喜愛繪畫或攝影的人士，從清晨到黃昏，帶著畫具、攝錄影器材，守候在牡丹花株旁，或用靈巧畫筆，或銳利鏡頭，從各個角度獵取最美麗的畫面！

## 色彩斑斕 姿態萬千 品種繁多

牡丹花大色豔，特有的富麗、華貴和豐茂，在中國傳統意象中，被視為繁榮昌盛、幸福和平的象徵，花語為圓滿、濃情、富貴。因品種繁多，有的品種花器齊全，萼片、雄蕊、雌蕊發育正常，如「似荷蓮」、「鳳丹白」等；但有的品種雄、雌蕊瓣化或退化，造就多姿形美的花型，五彩繽紛的花朵。

牡丹的花朵，有粉紅、桃紅、深紅、白、紫、黃、淺綠、紫黑等顏色，從豔麗到淡雅都有，或相間或參半，有鑲邊有透心，其變化之多，幾無相同的色調；而牡丹的奇特，除花色繁多外，花型也是一大特色，薄如蟬翼的花瓣，根據花瓣層次多寡，分為：單瓣（層）、重瓣（層）、千瓣（層）三大類；花型又可分為平頭、半圓、繡球、豎起等數種；又視花朵的形態特徵，分為：葵花型、荷花型、玫瑰花型、半球型、皇冠型、繡球型（傳統中，把皇冠型和繡球型，稱為「起樓」。）等六種花型，儀態萬千。因此，牡丹贏得「花中之王」的封號，可謂實至名歸。 