

檜木

悵望千秋一灑淚

文圖／邱志郁

中央研究院生物多樣性研究中心研究員

時空漫步

迎著炎夏裡的沁涼，來到了檜木的故鄉，棲蘭山的歷代神木園。

微風中飄逸著久遠的英雄事蹟，霧氣中凝聚著塵封的恩怨悲喜。歷史巨人的魂魄，依附在數千年的檜木軀幹，殷勤地炫耀過往的豐功偉業。殊不知，在浩瀚時空中，在一般人心目中，帝王霸業猶似殘枝敗葉，早已歸於塵土秋風。

神木底下，一批批佇足留影的遊客，一張張雀躍的臉龐，是記錄著時空交會的激動，還是閃爍著生命湧現的尊崇？

雍容尊貴，豈只見證於碩壯腰圍？談笑風雲，正是裝滿天地的氣度。

細數著千年的歲月，檜木看盡了整部的人類歷史。可有誰曾真正傾聽了檜木的深

巨桅出雲浪，
驚雷遏海滄；
材高招斧鉞，
高士自流芳。

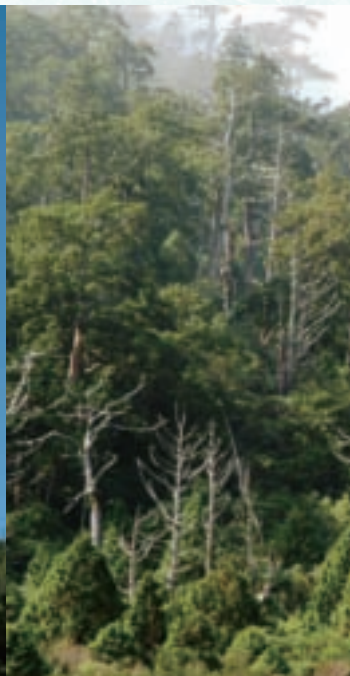
（縷縷雲煙，捲起心海巨浪。淘洗記憶的細沙，拍擊歷史的岸巖。滾滾恩怨，豈已隨風濤遠颺。崖上的紅檜，可似船桅風帆，你將航向何方？天邊的悶雷，可似法鼓洪鐘，且為英豪頌揚。誰言是非成敗，盡付笑談？卻道千古勳業，綿延流長。）



遠見識？千年前，檜木的樹靈和詩人的心靈首度相牽，綻放出璀璨詩篇，竟也差點讓天下絕頂詩人命喪黃泉。曠世奇才對於奇樹的禮讚，衍生一頁令人哭笑不得的歷史驚嘆。

宗師之惑

故事必須從蘇東坡寫作的風格談起。蘇東坡是宋代開創「以詩為詞」豪放派的泰斗。作



劃過歷史的津渡，
是航向時代的風帆。
滾滾奔流，
承載永不沈沒的勳業。

(檜木林位處典型的雲霧帶，每日午後例行性地有霧氣籠罩。雲海澎湃，拍擊檜木林岸崖，孕育滋養生命的泉源。拍攝於鴛鴦湖自然保留區內。)

品足以震古鑠今，是無與倫比的才情胸襟使然。

蘇東坡兩次「想當然耳」的經典作文，造就了他一生兩次決定性的命運。

首次是上京殿試作答，在答案卷中舉出「皋陶曰殺之三，堯曰宥之三」的論點。意思是說精明幹練的執法者，雖已列舉應判處死罪的充分理由；聖明仁君卻以惜才的觀點，裁示應儘量給予寬恕自新的機會。這個任何古籍都沒有記載的典故，根本出自蘇東坡憑空杜撰。由於蘇東坡才華洋溢，立論精闢絕倫，順利榮登黃榜，步入仕途。

第二度關鍵性的「想當然耳」，幸運之神就不站在蘇東坡這邊。這回是詠嘆老檜樹「根到九泉無曲處，世間唯有蟄龍知」。檜木樹幹如此英挺，正如頂天立地的君子，想必根部深入九泉也不致於彎曲。這種坦蕩浩然的氣節秉性，

只有蟄居於地底的巨龍才會知曉辨明。

不知蘇東坡當時是單純的詠檜，還是借題發揮，顧影自憐——自嘆身懷檜木般絕頂的氣質，竟無人感知！結果無病呻吟，非但無法讓自己壯志得伸，反倒惹出滔天大禍——皇上既然是如同飛龍在天，又不是小蚯蚓，怎可能蟄居土中？倘若另有土龍蟄居地底，豈不意味有心謀反？當權的小人歡天喜地的找到把柄，如此可笑的理由，竟然也可羅織成判處死罪的證據。幸虧宋神宗還算有幾分見識，也一向欣賞蘇東坡的文采，讓蘇東坡從牢裡檢回一條命。但是當時宋神宗對於王安石那套不切實際的革新變法正充滿期待，像蘇東坡這種不識時務，屢屢針砭時弊的傢伙，怎不感到既刺耳又頭痛，最好就是讓他閃到一邊去反省。

善良率直者的獨白，惡毒狡詐者的攻訐，竟交會成一場無妄之災，一場公理正義的浩劫。風雲際會，迫使一代巨擘走向窮鄉僻壤，卻也意外地成就了耀眼瑰麗的田野篇章。

蘇東坡的文章讓人浩歎盛讚，他的動植物生態觀察記錄，卻也讓人急出一把冷汗。話說蘇東坡到達黃州，驚魂甫定，寫下〈卜算子〉：

「缺月掛疏桐，漏斷人初靜。誰見幽人獨往來？縹渺孤鴻影。

驚起卻回頭，有恨無人省。揀盡寒枝不肯



無須懷疑 我
殘缺不全的軀體
始終堅心信守
捍衛家園的承諾

(檜木林受風面前緣的樹木，有枯萎、枝幹受損的狀況(左)。林間常有枯立木(中)。冠層頂梢亦有枝葉剝離呈現禿頂的現象(右)。)



悲 善良多情的妳 只因無意間聽取 天地間的嫌隙 即 心膽俱碎

(雷擊瞬間的高熱，促使檜木樹幹中的水分急速蒸發而爆裂。幸虧及時的大雨，避免了一場森林大火。雷擊的強大破壞力，也是考驗檜木能否修成正果的沉重威脅。2008年拍攝於 鸞駕湖自然保留區內，距雷擊已近20年，殘株的木材仍未腐朽。)

棲，寂寞沙洲冷。」

殘缺的月色如鉤，掛在蕭瑟疏落的梧桐枝頭。夜過三更，心頭的悸動才稍事舒緩平靜。孤苦深宵，有誰望斷幽幽心路？飄零的旅人走在天涯，落單的鴻雁尋無歸宿！驚嚇騷亂，是何災難？回首察看，心中的怨懣，有誰承擔？寒風中的枝條是觸目驚心的無奈，竟無一處是棲息的所在，只得寂寞在淒冷的沙洲上徘徊。

這份蕩氣千古的真情告白，卻也是田野觀察記錄上值得玩味且頗富爭議性的題材。

蘇東坡自比為孤鴻，說明不屑和小人同流合污，遭致陷害。心境的落寞寂寥，固然可以明瞭；揮灑如椽大筆作生態素描，則是令後生

小輩失笑。入秋之後，鴻雁南飛都是結伴而行。藉由編隊飛行減低長途飛行的阻力，也依靠輪流領航，讓團隊間的成員得以次第獲得休息，節省體力。一旦有孤鳥落單患自閉症，當然大事不妙。另一方面，鴻雁是鴨鵝的親戚，腳上的蹼適用於划水，只會躲在草澤溼地休息覓食，怎會想站在枯枝上吹西北風，當獵人的箭靶？莫非這隻孤鳥不但患自閉症，還患重度躁鬱症兼有自殺傾向！

當然，聰明絕頂又出身農村的蘇東坡，應該也熟知鴻雁的生態習性。鴻雁不可能攀附高枝！這隻患躁鬱症的孤鳥，頂多只會在沙洲漫步沈思。至於寒風凜冽，為何遲遲不肯飛到南方避冬？不合生態邏輯的敘述，更能反諷時局的荒謬，更能刻劃處境的艱危，更能凸顯自己不貪戀權位、不隨波逐流的風骨情操。詩人眼裡，天地萬物皆有情。藉由患躁鬱症的鴻雁，比喻為驚駭莫名、瀕臨崩潰的自己，或可堪稱是讓人虛驚一場的神來之筆。

自然為師

回歸本文所要談論的主題，蘇東坡的描述可就真的錯得沒有轉圜餘地了。檜木樹形俊偉，根部的伸展形態卻和樹幹全然相違。

處心積慮陷害他的小人，用放大鏡仔細檢查蘇東坡各個作品，歸結出他藐視朝綱、欺君罔上的罪名。若單純地以邏輯運用的觀點而言，小人所遵循的歸納法則似乎奏效。相對而言，蘇東坡在論理上出現嚴重瑕疵。他所使用的演繹法則，並未建構在周延歸納的基礎上。光憑檜木的挺拔枝幹，論斷根部形態應和枝幹同樣筆直，深入地底。這個論點，犯了邏輯推理上以偏概全的基本毛病。當然，以科學研究的基本要求而言，觀測的樣品數量不足，無法提供確切的證據。更因為觀察項目上的缺憾，造成結論的錯誤。

蘇東坡熱愛自然，關懷





多少英雄豪傑
都已歸於塵土
多少山神樹靈
依然徘徊於迷霧人間
該用多少磚瓦
砌成此間
愛的救贖

(棲蘭神木園中的福德廟，香爐香案俱全。輕煙冉起，該當問尋哪端靈籤？摘自拙作〈神木廟〉，原載《笠詩刊》第267期。)

生命，當時卻缺乏足夠的科學理論和工具供他使用。

探究檜木的根部是否平直深入九泉，必須釐清兩個基本前提：是否具備深厚的土壤可供根部深入？檜木的根部是否需要深入土層？

檜木習性偏好涼爽溼潤環境，泛稱為檜木的扁柏和紅檜，是東亞地區的特有溫帶樹種。在台灣適合生長的區域，大致上是在海拔1500至2500公尺的高山，恰好是雲霧經常裊繞的位置。蘭陽地區的太平山、棲蘭山都是檜木林的重要分布地點。棲蘭山倖存萬餘公頃的原始檜木林，更是當今世界級的自然遺產。

台灣大部分的高山森林土壤，地質年代短

淺，更因為地形陡峻和多雨，土壤侵蝕作用旺盛，土壤厚度多半極為淺薄。從地表往下挖掘，大致上不到一公尺的深度，就已到達土層底部，出現礫石層或岩盤。

另一方面，高山上終年低溫，枯枝落葉分解緩慢，有利於累積腐植物質。未被人為干擾的檜木林的地表，可堆積厚達20公分的腐植層。檜木的根部，主要是分布在這蓬鬆的腐植層中。可是問題也就出現了——侷促在此等淺薄土層的樹根，如何支撐檜木高聳的軀幹？檜木的根群，既然缺乏深厚的土層可向下拓展，便採取側向伸展的策略，以盤狀延伸、纏繞的方式，建立支撐。走進檜木原始林，便可發現生長參差交錯的檜木，憑藉著簇擁，相互扶持。傾倒的枯死檜木，材質堅固不易腐朽，樹幹縱橫堆疊，也構成了有力的依靠。憑藉著這些依靠，度過千百個慘烈的颱風豪雨肆虐煎熬。當然，山區環境嚴苛，無數小苗來不及成長即告喪命於自然。神木所以珍貴，就像人中之俊傑，就像古今窮酸書生億萬，卻只出現一位蘇東坡。



堅心守護，
歲月大地的脊背。
千古評價，
沛然生根。

(神木園區的步道過於鄰近神木，頻繁地踩踏之間，地被植物無法著生。陡峭的地形更增加了侵蝕作用，神木的根部有外露的現象。)



以上的論點，說明台灣高山檜木林普遍存在的現象——縱使檜木有數十公尺的樹高，樹根卻僅擠壓在幾十公分的範圍之內，更不用說是要貫穿直趨九泉。

除了高山的地形和地質的因素，就一般狀況而論，若是地質和氣候條件許可，土壤是有可能發育成厚實的深度，植物的根部也可尋由土壤空隙，深入土層底部。此時，土壤的通氣狀態，扮演著決定性因素。對於大部分的陸生植物而言，過深的土層或是浸水的土壤缺乏氧氣，根部無法呼吸，當然也就阻絕了根部的伸展。

台灣具備深厚土壤的區域，僅限於像是蘭陽平原的沖積地形。但是台灣的平地溫度過高，並不適合檜木生長。至於緯度較高，氣候較為涼爽且具備深厚的土壤的華北、長江中下游沖積平原，當地的檜木根部是否足以深入九泉？

回到蘇東坡當時的時空背景，進一步研判，蘇東坡究竟在哪裡見到引爆問題的檜木？



蘇東坡所作，詩題為「王復秀才所居雙檜」的詠檜詩共有兩首。除了上述遭惹禍端的那一首外，另一首的內容：

「吳王池館遍重城，閑草幽花不記名。

青蓋一歸無覓處，只留雙檜待昇平。」

透露了重要的線索。詩中的舞台出現了吳王，哪一個時代的吳王在這裡並不是重點，重要的是得以確定：故事的背景就是在蘇杭一帶。

詩中安插了一個值得玩味的典故，順便在此一提。「青蓋」原本是指青色的車蓬。依照漢代的體制，王者是使用青蓋，所以引申為王族或王族的家業。又因為荷葉青翠如蓋，後人也用於指稱荷葉。此處的「青蓋」是雙關語，既可代表荷葉，也可代表吳王的霸業。意味昔日吳王遍築殿宇池園，如今繁華盛世已成過眼雲煙。利用詔華易逝的荷葉，對照千古長青的檜木，活現了古今對話的魂魄。

讓我再將這首詩還原成白話，重新再讀一遍：

昔日吳王遍布園池樓閣的城廓重重，爭奇鬥艷的花草何止百千種。如今帝王霸業恰似荷葉，轉瞬消逝無蹤。唯有成對的檜木依然互視佇立，靜候太平歲月於無言中。

這首詩至今已跨越千年。歷經一代代的浮華遞嬗，唯有一幕幕的殘夢流連，檜木何曾盼到了太平佳年？蘇東坡似乎早已認清了此歷史宿命的必然，當年發自無奈的期許，至今竟依

舊是令人神傷的嘆語。

檜木生長在蘇杭，將會長成什麼模樣？蘇杭一帶是長江下游三角洲沖積平原，具備深厚的土壤，但是樹根是否就會深入九泉？再來仔細推敲「池館遍重城」的含意，當年池塘遍城可見，即使今日的江南，仍是運河縱橫密布的魚米之鄉，證明地下水位甚高。氣候溼潤，加上地下水位和地面貼近，檜木根部在地表就能夠獲得充足的水分，無需深入土層底部。再則，飽和含水的底部土層不但缺乏氧氣，而且可能存在硫化氫等有毒的物質，使得根部只會侷限在表土層中。生長在江南地區的檜木，絕對不會是像蘇東坡詩中所描述的「根到九泉無曲處」。

千古輝映

唐代詩人杜甫，在讀到宋玉（屈原的弟子）悼念屈原的悲秋詩文後，有感而發，寫下：

「搖落深知宋玉悲，風流儒雅亦吾師。

悵望千秋一灑淚，蕭條異代不同時」

回首千古，悵然熱淚盈眶。即使在不同的時代，秋風凜冽，依然搖落不掉思古的幽情。數千年來，詩人的眼睛構造都是相同的，看到深秋草木凋零，能夠感應、憂傷時局昏亂。詩人的心臟律動都是寂寞的，心靈契合的知音、導師，只能在飄散滿地的蕭瑟中追尋？

屈原的悲苦，宋玉了解；宋玉的悲苦，杜甫了解；承繼了千餘年的鬱卒，同樣遭遇貶謫的蘇東坡當然更明白。伴隨著大自然的生息，詩人以同樣的腳步，吐納孤獨的悲喜愁苦。將季節遞移和草木間的悄然對話，投映在世態炎涼、顛沛流離的矜憫情懷。

檜木是針葉樹，樹葉終年常綠，並不會有枯黃的光景。或許也正因如此，才會激發蘇東坡詠嘆的熱情。

從蘇東坡描寫動植物的大量詩詞當中，似乎企圖將傳統題材進一步推演、論就生態系功能結構的關係，這可算是極為前瞻的創舉，可惜限於當時的科學知識不足，顯然力有未逮。

總歸蘇東坡詠檜詩的癥結，在於未求證土壤的基本特性、植物生長習性等諸項前提要件，貿然推理，鑄成邏輯敗筆。

什麼假設前提？什麼驗證推理！蘇東坡腦

巨人的步伐 何其沈重

踩遍一地的孤寂

不願依附權勢的瀟灑揮手

抖落良知正氣

良知正氣 映在明月 醉在煙波

穿透千古迷霧 顫動山間翠碧的悲喜

（棲蘭山神木園區內的蘇東坡神木和楊貴妃神木。正如偉人的世俗評價，何須勞煩到處可見的銅像擔保？是否必須藉由營造淨空、單純的環境，才足以凸顯神木的尊貴？神木園區內蘇東坡神木旁，呈現過度干擾，導致地被植物覆蓋程度偏低的明顯現象。天然檜木林中，即使冬季都應當有著翠的蕨類、低矮常綠灌木生長，而非枯乾一片的草地。陡坡上呈現此種不利於水土保持的現象，令人好不心驚。摘自拙作〈棲蘭山蘇東坡神木〉，原載《笠詩刊》第261期。）



是否還記得
巷底那棟古蹟
招搖多少寒暑 屋頂都已傾圮
百年如何認定 依然爭論不休

卻忘了
屋後遙遠天空線的彼方
自然界最偉大的建築
已千年挺立棲蘭山上
雍容尊貴，豈只見證於腰圍碩壯
談笑風雲，正是裝滿天地的氣度

只因爲
記憶再牢 也數不完時代的紛擾
心絲再細 也圈不完歷史的惆悵
僅將迷霧的巡禮 輕鎖入亙古的芬芳

(摘自拙作〈神木〉，原載《笠詩刊》第260期。)

海中的思路詩意，恐怕早已打結窒息。如果作詩都還要這般折磨人，世界上也就沒有了詩文！如果知道檜木的根有此等煩憂，蘇東坡是否沒興趣寫詩，進而省掉了被關被拷打的理由！

若非檜木有不擇瘠壤的天性，鍾情於土地的修持，無法立足於高山巖苛環境。

若非檜木有棟樑之材的特質異稟，不會遭致覬覦，蒙受斧鉞之刑。

若非蘇東坡有如同檜木的風骨才情，從容地歌詠生命，不會受到千古傳頌。

命運的作弄，讓不凡之材所背負的矛盾，何其無奈和沉重。

檜木無法深入九泉的根部，不改千萬年來守護台灣山脊的貢獻；

蘇東坡不盡合理的生態描述，無損千百年

來感發無數性靈的實踐。

只要山林不被指染，檜木將永遠矗立台灣山巔，堅毅無怨尤地用生命捍衛這片家園的未來；

只要文化綿延留存，詩人將長久活在人們心田，讓絕妙作品和崇高的人格閃耀無盡的光彩。

悠悠千載風，吹拂著檜木的漠然優雅。緻密的年輪，刻劃篤實的從容。正因為記憶再牢，也數不清時代的紛擾；即便心思細密如絲，也圈不住歷史的惆悵。貫穿浩瀚時空的氣魄，已將人間迷霧的巡禮，輕鎖入亙古的芬芳。

天邊響起幾道驚雷，在漫山漫谷的雲霧當中，檜木褪去身影。眼界一片茫然，心底卻無比舒坦。佇足碎石鋪徑上的我，似乎參悟到幾分文仙、樹仙心靈際會的蘊涵，那段惺惺相惜的千古對談。

解

(本文承蒙中研院林政儀教授、林英津教授惠賜高見，敬表謝忱。古典詩詞感謝國父紀念館詩詞班林彥助教授指正。檜木林的研究工作，長期承蒙行政院退輔會榮民森林保育事業管理處協助，謹此致謝。)