

【鄉村旅遊】

東遊，季季繽紛 山海，經脈暢通

唯有台東，仍保有純淨的自然，質樸的原始。

台東縣農會抓緊了社會脈動，成立「東遊季溫泉渡假村」，

在地的植入，成功地塑造獨樹一幟的風格；並加入生物科技的元素，

強調「回歸自然、原生健康」的精神，以「山海經脈」品牌，

生產一系列養生食品。所採鍊的天然菁華，有待您東遊之季，沉浸。



台東縣農會東遊季溫泉渡假村
地址：台東縣卑南鄉溫泉村溫泉路376巷18號
電話：(089) 516-111 傳真：(089) 515-026
E-mail：tt.k0016@msa.hinet.net
http：//www.toyugui.com.tw

企劃製作：鄉間小路月刊
採訪攝影/黃曼怡
協助單位/台東縣農會東遊季溫泉渡假村

淬鍊自然菁華，植入在地特色 東遊季溫泉渡假村

自政府實施週休2日以來，國人的休閒時間增多，休閒型態、消費觀念的改變，也增加休閒活動式樣的需求。在都會區休閒空間有限影響下，前往鄉村地區參與農業遊憩體驗活動，便形成休閒渡假的新趨勢，尤其東台灣多年來一直未開發，反而為台灣保留最後一塊淳樸的淨土，是台灣發展農業旅遊的最佳所在。

多功能的溫泉渡假村

台東縣農會面臨企業經營的轉型期，因應時代潮流的需要，為發展縣境內的休閒事業，先後成立「東遊季溫泉渡假村」及「東遊季休閒農場」，成功地扮演起農業旅遊的火車頭角色，推出一系列農業旅

遊行程，讓台東縣成為農業旅遊最夯的地區。尤其是「東遊季溫泉渡假村」，擁有好山、好水，以及優質溫泉，將其規劃為休閒、渡假、會議、泡湯、購物、農業知性之旅等多功能、多元化經營的農會事業，已成為新興的旅遊景點。

東遊季溫泉渡假村的前身為「神農山莊」，座落在台東縣卑南鄉溫泉村，佔地15公頃，距離台東市約16公里，依山傍水，景色怡人。園區生態豐富，據調查發現，在園區周邊記錄到30多種蝴蝶，如青斑蝶、紫斑蝶、端紅蝶、小粉蝶等，而在露營區的樹林下，則可觀察锹形蟲等昆蟲生態。一旁的蕨類公園，有20多種台東在地蕨類植物，如樹蕨、觀音座蓮等，每一



台東縣農會轉型經營的東遊季溫泉渡假村



森林浴步道





四周綠意盎然的烤肉區與露營區

分區都可經由環區步道串連，而全長3千公尺的環區步道，遊客可以步行或騎單車方式，悠閒地走走逛逛，無拘無束徜徉在寧靜的森林浴中，與大自然對話，釋放生活與工作緊繃的情緒。

養生保健為經營主軸

早在日據時期，日本人即在此地栽種各種藥用植物，尤其是提煉奎寧的金雞納樹，成為此地重要的藥用植物，當地人因而將此地稱為「藥山」。「東遊季」承襲傳統，以藥草及養生保健為經營主軸，特別是「山海經脈」系列養生產品，以及利用此地泉質極佳的「美人湯」溫泉，作為調養身心的溫泉SPA區等經營理念，全區以綠油油、空曠的草地為主，栽植各種花草樹木，並復育多種蝴蝶，為整個園區增添活潑生動的色彩，加上利用特有的溫泉、景緻及農特產，提供遊客渡假、養生、休閒、會議、體驗、教育、訓練等綜

合性的遊憩服務，更提供國中小學、幼稚園等教育機構，作為農村生態與田園體驗的戶外教學場地，是相當具有特色的休閒渡假勝地。

東遊季溫泉渡假村除建築及停車場等設施外，大部份空間保持原有自然風貌，遊憩區有廣闊的草坪、健康步道。在提供旅客住宿設施上，約可容納3百人左右，有農民會館、柏園休閒屋、禪園湯屋可供選擇。農民會館共有38間典雅溫馨的精緻客房，讓遊客擁有回家般的輕鬆自在。有青山綠野環繞的柏園休閒屋，有26間休閒渡假木屋，可以盡享大自



蕨類園區的觀音座蓮



農民會館夜間外觀



青山綠野環繞的柏園休閒屋



禪園湯屋擁有私人湯池



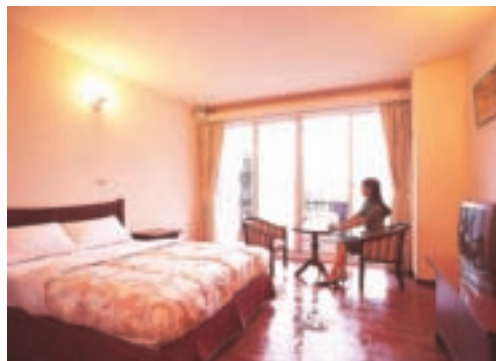
傘瀑



植物芬多精池



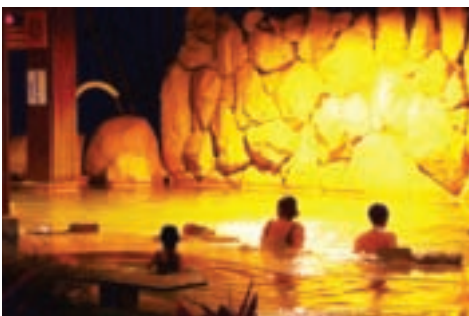
禪園雅緻湯屋



會館溫馨雙人房



露天溫水池夜景



室內溫泉SPA區

然的洗禮。禪園湯屋的22間舒適優雅客房，以現代簡約主義設計為理念，每房皆擁有私人湯池，提供寬敞隱密的泡湯環境及優質住宿空間。另外，農民活動中心設有可容納2百多人的

大型會議室及2間可容納30人的小型會議室，可提供學校、機關等團體，作為開會、教育、研習之用。

芬多精入湯，生態入園

「東遊季」的養生溫泉是屬於變質岩的弱鹼碳酸泉，pH值在7~8左右，泉水

溫度約45~46℃，無色、無臭，對愛美的女性來說，具有養顏美容的功效。

在養生溫泉區內，規劃有泡湯池、溫水戲水池、冷泉泳池、池畔休憩區、水療館、植物芬多精池、紅外線能量屋、烤箱室、蒸氣室、穴道式按摩、熱泉泡泡浴等現代化設備，另設有由台東區農業改良場研發的藥草，技術轉移給台東縣農會的藥草浴，不僅能舒筋活骨，更能養生益氣。置身在養生溫泉泳池，徜徉於山林環抱、蟲鳴鳥叫中泡湯賞星，讓人有說不盡的陶醉。

佔地1千3百坪的露營區，四周綠意盎然，區內設有25個固定營位及23個烤肉台，可自備露營器材，亦可向「東遊季」

服務中心租借，區內水電等民生設備一應俱全。

園區內設立的蝴蝶生態區、蕨類園區、甲蟲生態區、野生台灣



室內SPA區



戶外溫水池



禪園湯屋區夜間景觀

獼猴區、香藥草園區等，如今已看到豐碩成果。尤其是蝴蝶生態園區，有別於其他溫室型的蝴蝶園區，在這處開放的空間，每逢夏季蝴蝶大發生時節，成群的蝴蝶在身邊飛舞，可就近觀察蝴蝶生態，對蝴蝶會有更深的認識。

吃得養生，玩得盡興

全新裝潢、重新開幕的東遊季「田媽媽」養生餐廳，風格獨具，尤其是強調快速的速食餐飲文化。餐廳坐擁得天獨厚的自然美景，開發出風味樸實、深具特色的田園料理，成為知本地區頗負盛名的養生餐廳。

東遊季「田媽媽」養生餐廳在烹調上，強調「低糖、低油、低鹽、高纖維、高鈣」的原則，符合現代人保健養生的飲食觀念。為與旅遊業務結合，特別推出



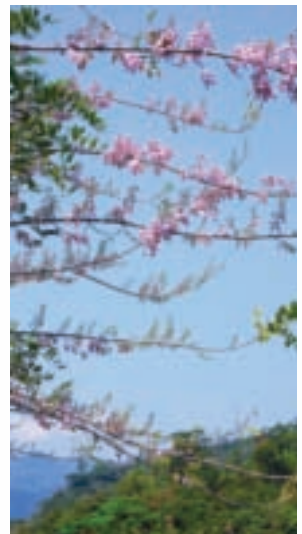
東農黃金雞

「四季饗宴」為主題的地方特色料理，採用台東本地的季節農產品入菜，以保健植物為主題，研發出具養生功能的各式料理，菜單有洛神情人果、洛神排骨蜜、洛神果凍、金針忘憂湯、養生金針鮮魚、魚腥百菇養生湯、通天啤酒雞湯、香椿蛋、溫泉茶葉蛋、青蔬手捲等，另外，主廚的招牌菜—「東遊季南瓜煲」及「東農放山黃金雞」，都是相當具有地方特色的鄉土料理。

「東遊季」除強調園區的特色外，也規劃一系列台東地區，包括運動遊戲、生態教育、農事生產、農村生活等4種體驗類型的套裝旅遊行程，由專業的導遊全程提供導覽解說服務，將台東縣境內的休閒農業及旅遊景點整合，透過不同的行程包裝，吸引不同的遊客到來，成為新興的體驗休閒與旅遊方式，才發現，台東原來可以這樣玩。



蝴蝶生態區



南洋櫻花

山海經脈 打通健康任督二脈



百草元氣洛神



金針餅

香椿茶、菊花枸杞茶

老祖先流傳下來的保健植物，在民間應用上已有相當歷史，現今，台東縣農會加入生物科技的元素，強調「回歸自然·原生健康」，以「山海經脈」品牌，生產一系列優良農特產品。

台東縣農會為推廣、行銷台東縣的農特產品，增加農民收益，特別與縣內的農民產銷班契作，栽培無農藥殘留的原料，並自行創立「山海經脈」，作為養生系列產品新品牌。此系列產品以健康、自然、養生為主要訴求，鎖定注重健康養生的消費族群。

《山海經》是中國最早關於自然界植物與礦藏分佈的著作，台東縣農會結合人體經脈運行概念的「脈」字，打造出代表健康養生品牌—「山海經脈」，與台東縣天然山脈與海岸特殊景觀相呼應，品牌精神具體展現台東地域特色。

台東縣農會「山海經脈」品牌產品，已研發銀星草茶、洛神花茶、蜜洛神原汁、百草洛神、元氣洛神、池上有機米



草本沐浴包



「山海經脈」洛神花、銀星草茶包裝



農特產採集館



採集館展售場

板條、原色金針、柴魚花、金針餅、香椿茶、菊花枸杞茶、草本SPA沐浴包等產品，在「東遊季」的農特產採集館、展售中心均有販售，方便遊客選購。

關於《山海經》

千古奇書《山海經》，是目前已知中國最早的地理博物志，其內容包涵帝禹時代的《五藏山經》（包括南山經、西山經、北山經、東山經、中山經）、夏代的《海外四經》（包括海外南經、海外西經、海外北經、海外東經）、商代的《大荒四經》（包括大荒東經、大荒南經、大荒西經、大荒北經）、周代的《海內五經》（包括海內南經、海內西經、海內北經、海內東經、海內經）合輯而成。

《山海經》全書18卷，其中「山經」5卷，「海經」8卷，「大荒經」4卷，「海內經」1卷，共約3萬1千字，記載1百多個邦國，550座山，300條水道以及邦國山水的地理、風土、物產等訊息。