

摩里沙卡說古道今

林田山

林業文化園區導覽手冊

摩里沙卡說古道今

林田山

林業文化園區導覽手冊

行政院農業委員會林務局花蓮林區管理處



ISBN 978-986-01-4663-9

00200



9 789860 146639

定價：NT200元

行政院農業委員會林務局花蓮林區管理處 編印

農業虛擬博物館 <http://video.caa.gov.tw>

摩里沙卡說古道今

林田山

林業文化園區導覽手冊



行政院農業委員會林務局花蓮林區管理處

編印

目錄

目錄

局長序4
 處長序5
 壹、環境概述7
 貳、交通資訊 (聯外道路圖)13
 參、林田山林業文化園區歷史沿革及重要記事15
 肆、林田山林業文化園區現況及導覽圖19
 伍、景點介紹23
 一、貯木場24
 二、公共浴室27
 三、市場、消防館28
 四、月台30
 五、機關車庫32
 六、物料倉庫34
 七、辦公室37
 八、醫務室39
 九、米店41
 十、公共食堂42
 十一、魚菜部及洗衣部43
 十二、廣場44
 十三、冰果室45
 十四、理燙髮店46
 十五、溫泉旅社47
 十六、交誼廳48
 十七、溫泉線鐵路50
 十八、圖書館52
 十九、旭東亭54
 二十、場長宿舍56
 二十一、幼稚園60

二十二、課長級宿舍62
 二十三、單身宿舍65
 二十四、基層員工宿舍67
 二十五、康樂新村69
 二十六、水泥宿舍73
 二十七、長老教會教堂74
 二十八、森榮國小78
 二十九、中山堂84
 三十、油庫91
 三十一、集材庫93
 三十二、台車95
 三十三、修理工廠97
 三十四、天主堂101
 三十五、土地公廟103
 三十六、舊大門入口106
 三十七、製材廠107
 三十八、原子礮工廠109
 陸、林田山林場耆老訪談記錄113
 一、受訪者：曾榮華先生114
 二、受訪者：謝新化先生116
 三、受訪者：傅雲鏡先生118
 附錄120
 一、林田山植物學名一覽表120
 二、林田山動物學名一覽表 (一)121
 三、林田山動物學名一覽表 (二)122
 四、參考書目124
 林田山導覽手冊參與工作人員126

局長序

「福爾摩沙」是遍布森林的美丽寶島，島上的林業資源是國家最重要的資產，而東部的「林田山林場」正扮演著台灣森林經營的縮影，從開發、成長、衰落、沒落到再度出發，除了扮演重要的伐木基地，以農業資源扶植工業的發展，提昇台灣社會的生活水準外，今日的林田山卻在提供新的林業文化地標，讓過往的遊客發現它的新氣象。

台灣已邁向開發中國家之林，重要的保育政策及法令分別頒訂，由於原始林的珍貴及自然保育的重要，於民國 77 年停止林田山林場的伐木作業，林場工作遂正式走入歷史。民國 90 年，林務局為保存林業歷史及地區文化，有效集結不同資源，並將閒置空間及資產再造利用，研提「推動台灣林業文化園區」計畫，選定大雪山、羅東、林田山做為基地。在兼顧人文、經濟、生態的規劃理念，以分段執行、整體考量等原則，逐年建構執行。截止今日「林田山林業文化園區」先後投入 1.4 億經費，逐步恢復林田山中山堂、林業展示館、遊客服務中心、場長宿舍、木雕一館、二館、變電所、木工室、修理工場、懷舊生活館等 10 項復舊工程，辦理兩場木雕創作比賽，完成 64 件精湛木雕藝術品，每年舉辦音樂會及生態旅遊等活動，並且透過夥伴合作、社區參與的方式與地方共存共榮，保護台灣最珍貴的林業歷史聚落。經由管理處同仁的用心規劃，學者專家、摩里沙卡居民、林場退休員工及國家森林志工們的積極參與，將原本已凋零沒落的小山城，再度創造出新的生命，開啓了摩里沙卡新的契機。

這一本「林田山林業文化園區導覽手冊」匯集了許多人的心力策劃與編輯，以林田山的自然與人文的主題，帶您用“心”領略林田山的風貌。透過文字與圖像的形式，讓您更貼近瞭解林田山的真實，值此地球暖化氣候日益惡化之際，更盼望大家認識林業文化中綠色、再生、環保、和諧的內涵，以實踐的決心，為我們的台灣帶來更多保育的新志工，動手去做，用心執行。

行政院農業委員會林務局長

顏仁德

謹識

處長序

『摩里沙卡』位於花蓮縣鳳林鎮萬里溪南側一座獨特的小山城，日語意思是「密布森林的山坡」，現改稱「林田山」。由於該區資源豐富，日據時期末期林場即開始採伐，台灣光復後，伐木進入高峰，林場作業人員及員工眷屬多達 2,000 餘人，形成一個繁榮的聚落，尚包括了一間小學。在歷經 50 餘年的伐木光輝歲月之後，民國 77 年作業結束，大部分人口外移，昔日熱鬧的山城漸漸沒落，林場的相關文物及設備，逐漸頹圯，幸賴一群在地的有心人士努力奔走，於民國 87 年成立林田山文史工作室，以社區總體營造方式保存林田山，致力維護園區的景物。林務局有鑑於此，於民國 90 年促成「林田山林業文化園區」規劃，同仁以一棒接一棒的工作態度，呈現今日園區內豐富的林業風貌。

花蓮林區管理處為保存多年工作成果，發揮林田山林業文化園區的內涵，特編製此書，結合自然、人文、地方文化，完整彙編林田山重大發展史事，介紹園區三十八景點及周遭的生態，讓到訪的遊客，除了休閒旅遊，還可瞭解林場開發的過程。本書更訪問當地耆老，記錄了林場歲月，讓人們找回消失的生活記憶，讓這一塊獨處於東台灣的林業瑰寶，有了更多元的文化傳承。

本書的出版，要感謝花蓮林區管理處的森林志工余立松、林蘭馨、林信家、葉秀雄、莊明儀、陸大光、黃家發、李美玲、陳賢相等人，他們長期在園區內的觀察、文獻蒐集、攝影，到撰寫文稿，有條理的按園區景點敘述，內容詳實豐富，除了可以做為志工解說的口袋書，更可為外地遊客到訪的旅遊參考書，對林田山林業文化史的保存與發揚，提供了一個具有意義的凝視。「摩里沙卡」歡迎您的到來，帶著這本手冊，請您放慢腳步，細細品味這一座在時光深處的森林故鄉。

花蓮林區管理處長

楊宏志

謹識



摩里沙卡說古道今

林田山

林業文化園區導覽手冊

壹、環境概述

「林田山林場」是位於萬里溪南側獨特的小山城，行政區屬花蓮縣鳳林鎮所轄。日據時代晚期，「台灣興業株式會社」進駐林田山事業區，並以此為基地開始採伐鐵杉及雲杉做為造紙的原料。稱林田山為「森坂」，日語發音為「摩里沙卡」，意思是密布森林的山坡。台灣光復後「森坂」改稱為「森榮」。

在伐木的高峰期，作業區內有五座索道、近六十公里的森林鐵道，是運輸原木最主要的方式。民國七十二年長約五十六公里的運材林道完工通車，運材完全改以大卡車為主，森林鐵道、索道也因而走入了歷史。

林田山的伐木聲已遠去，林場被規畫為「林業文化園區」，昔日人聲鼎沸的繁榮景象，只有深藏在曾落腳在此地的人們心中，「摩里沙卡」永遠是他們的夢裡的樂園。



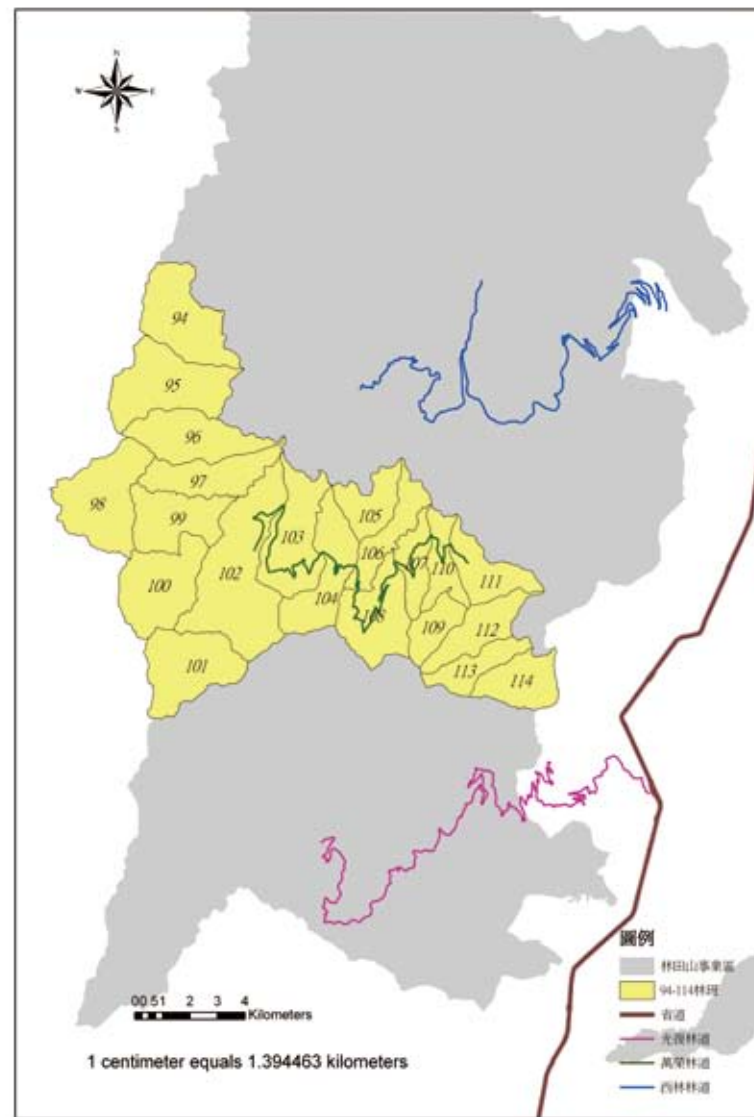
壹、環境概述

壹、環境概述

「林田山林場」是一孑然獨立的小山城，行政區屬花蓮縣鳳林鎮所轄。

日據時代晚期，因第二次世界大戰的影響，「台灣興業株式會社」造紙原料供應不足，於是選擇東台灣林田山事業區的鐵杉及雲杉為造紙材料，並以此為基地開始伐木。林田山又稱「森坂」，日語發音為「摩里沙卡」，意思是密佈森林的山坡。林場員工對於位在萬里溪旁的伐木基地，習慣上稱為「林場」或「摩里沙卡」。光復後「森坂」改稱為「森榮」，因此「林田山」、「林場」、「摩里沙卡」、「林田山林場」、「森榮」這些讓人霧煞煞的說法都是指同一地方。

林田山林場在伐木時期作業的區域，位於花蓮縣的中部，萬里溪水系的上游，自萬里溪下游為起點，從林田山事業區第九十四至一一四林班共二十一個林班地，總面積一二七四八公頃。而位於萬里溪沖積扇起點南側的河階台地，即為林場伐木基地「摩里沙卡」，海拔高一百七十八公尺，面積約十五．二三公頃。



▲林田山林場林班地界圖

在伐木的高峰期，林場內第三號索道發送點的大觀由於現場伐木、造材、集材、運材、造林等相關的作業人員及眷屬眾多，因此另自成鳳林鎮的一里為「大觀里」。林場的工作都在叢山峻嶺間，原木的運輸除了最早期大安山及清水谷一部分曾用「木馬路」運材之外，其它伐採區完全採用較安全、快速便捷的「架空索道」與「高山鐵路」運材。

林田山林場的索道共有五座，其中四座是俗稱的「堀田氏」的雙線架空索道，皆建於日據時期。另一座高登平索道建於民國五十年，因為高低落差只有一一六公尺，故以柴油引擎為牽引動力。

日據時期林田山的鐵路已築有萬森、溫泉、大觀等線，之後高嶺線再延伸為七點多公里長，總長超過二十四公里。民國五十年於高登再向北築高登線鐵路，長為三十四公里，於民國六十年四月完成。因此林田山的運材鐵路總長近六十公里。民國七十二年總長約四十七公里的林田山運材林道完工通車，運材完全改以大卡車為主，森林鐵道、索道也因此告別了揮灑的舞台而走入了歷史。

林田山的伐木聲已遠去，昔日的繁榮景象，只有深藏在曾落腳在此地的人們心中。因此，林務局花蓮林區管理處於民國九十年起將林場規畫為「林田山林業文化園區」，有計畫的將林場歷史保存下來，經過多年的努力，儼然成為台灣林業博物館。





▲林田山林業文化園區聯外道路圖

摩里沙卡說古道今

林田山

林業文化園區導覽手冊

貳、交通資訊(聯外道路圖)

林田山林業文化園區位在鳳林鎮西南方的森榮里。

由花蓮市南下請走台九線，經過鳳林市區，過了萬里溪橋於台九線二四四公里處，遇設紅綠燈的路口右轉，往中央山脈方向直行，近山邊會經過萬榮鄉公所、衛生所，穿過萬榮村的巷道再繼續前行約一兩分鐘即可抵達園區。

由台東方面北上經過光復鄉後，過了馬太鞍溪橋即進入鳳林鎮，路過長橋國小再前行三百餘公尺，遇設紅綠燈的路口左轉，由台九線紅綠燈處至園區大門車程約五分鐘。





摩里沙卡說古道今

林田山

參、林田山林業文化園區 歷史沿革及重要記事

(一)、歷史沿革

| 年代 | 經營者 |
|--------|--------------------------|
| 民國七年 | 日治時期大正七年 花蓮港木材株式會社(日資民營) |
| 民國二十八年 | 昭和十四年 台灣興業株式會社 |
| 民國三十四年 | 台灣光復後 台灣紙業公司(公營) |
| 民國四十三年 | 台灣紙業公司(改為民營) |
| 民國四十七年 | 台灣中興紙業公司林田山林場 |
| 民國六十二年 | 林務局木瓜林區管理處林田山林場 |
| 民國七十二年 | 林務局木瓜林區管理處林田山工作站 |
| 民國七十八年 | 林務局花蓮林區管理處萬榮工作站 |

林業文化園區導覽手冊



參、林田山林業文化園區歷史沿革及重要記事

(二) 重要記事

日治時期大正七年(1918)，花蓮港木材株式會社(日資民營)，以花東鐵路平林驛為起點，沿著支亞干溪沿岸，興築三十二公里的運材鐵道，深入林田山事業區的大安山，砍伐紅檜和扁柏，至昭和九年(1934)，歷經十六年，因木材價格走跌，無法平衡開採成本，而停止事業區運作。

昭和十四年(1939)，台灣興業株式會社在日人稱森坂(摩里沙卡)萬里溪畔的台地上，建立林田山砍伐事業所，翌年即展開伐木作業，砍伐樹種以鐵杉、雲杉等造紙原料為主，

民國三十四年(1945)歷經六年的日人管理，台灣光復後林田山林場由經濟部「資源管理委員會」接手成為公營的「台灣紙業公司」經營管理。

民國四十三年(1954)經過十一年，台灣紙業公司改為民營，林田山改由省府林產管理局管轄，伐木、集材、運材等作業改為計價方式，由林田山林場承辦，針一級木交回林產管理局標售，針二級木以牌價配售給台灣紙業公司羅東紙廠，為造紙原料。

民國四十七年(1958)又過四年，台灣省營「中興紙業公司」成立，仍比照以往方式經營，林田山林場再更名為「台灣中興紙業公司林田山林場」。

民國四十九年(1960)林田山林場的伐木事業進入起飛期。

民國五十六年(1967)林木生產量創光復以來的高峰。

民國六十一年(1972)三月二十一日林田山林場在海拔三千公尺高的林田山事業區第九十八等四個林班地，發生森林火災，延燒一個月，現場各類生產設施損壞嚴重難復舊。

民國六十二年(1973)九月，台灣中興紙業公司將林田山林場經營權及人員移撥給林務局，由木瓜林區管理處管理，更名為「林務局木瓜林區管理處林田山林場」。當時林田山林場有四百多名員工。

民國七十二年(1983)九月因組織編制精簡，林田山林場縮編為林田山工作站。

民國七十七年(1988)年底林田山工作站停止伐木作業。

民國七十八年(1989)七月一日林務局改為公務預算單位，合併光復、內林二站，更名為「林務局花蓮林區管理處萬榮工作站」。

民國八十五年(1996)於林田山辦理「藝術歸鄉」活動，自此起世人對林田山的記憶，展開一連串關懷林場未來發展的運動。

民國八十七年(1998)林田山林場成立林田山文史工作室，以社區總體營造模式經營林田山，以致力保存林田山原有的一景一物為目標。

民國九十年(2001)由林務局花蓮林區管理處委託專家學者完成「林田山林業文化園區」規畫案。

民國九十年(2001)七月二十七日，康樂新村遭一把無名火，三十六戶工人的宿舍完全燒毀，同年十一月在火燒跡地成立火災紀念公園。

民國九十一年(2002)展示館九十一年六月二十三日新建完成。

民國九十二年(2003)中山堂九十二年六月二十三日整建完成啓用。

民國九十四年(2005)十二月八日木雕館整建完成啓用。

民國九十五年(2006)十二月花蓮林區管理處萬榮工作站鳳林鎮森榮里宿舍部份，經花蓮縣政府於九十五年十二月二十八日公告為歷史聚落。



今道古說卡沙里摩

林田山

林業文化園區導覽手冊

肆、林田山林業文化園區現況及導覽圖

林田山林場是一處曾因伐木而繁榮的小山村。伐木高峰期曾住了五百多戶，人口多達二千餘人，但自民國七十七年不再伐木之後，林場內人口急遽外移，據統計目前僅剩五六十戶，人口約百餘人。

林場結束伐木業務後，原辦公室設立「林務局花蓮林區管理處萬榮工作站」，轉型為公務預算單位，成為捍衛森林及國土保安的最前鋒。

過去繁榮的場區，大部分房舍已閒置空盪，許多林業文化遺跡在逝去歲月中不斷消失凋零，在地的一些有心人士多方奔走與努力，促成了「林田山林業文化園區」的規畫完成，成為東部地區林業文化保存最完善的地方。



- 1. 貯木場
- 2. 公共浴室
- 3. 市場、消防館
- 4. 月台
- 5. 機關車庫
- 6. 物料倉庫 (今展示館)
- 7. 辦公室
- 8. 醫務室
- 9. 米店
- 10. 公共食堂 (今木雕館)
- 11. 魚菜部及洗衣部
- 12. 水泥廣場
- 13. 冰果室
- 14. 理燙髮店
- 15. 溫泉旅社
- 16. 交誼廳
- 17. 溫泉線鐵路
- 18. 圖書館
- 19. 旭東亭
- 20. 場長宿舍
- 21. 幼稚園
- 22. 課長級宿舍 (今遊客服務中心)
- 23. 單身宿舍
- 24. 基層員工宿舍
- 25. 康樂新村
- 26. 水泥宿舍
- 27. 長老教會教堂
- 28. 森榮國小
- 29. 中山堂
- 30. 油庫

- 31. 集材機
- 32. 台車
- 33. 修理工廠
- 34. 天主堂
- 35. 土地公廟
- 36. 舊大門入口
- 37. 製材廠
- 38. 原子炭工廠





摩里沙卡說古道今

林田山

林業文化園區導覽手冊

伍、景點介紹

園區景點依前頁自導式的參觀路線圖，從入園的停車場開始，到園區大門入口的原子炭工廠共三十八處景點。

每個景點除了歷史背景的敘述外，也對周遭的生態加以介紹。



一、貯木場：

伍、景點介紹

人文

在中央山脈林田山事業區各林班地內，所採伐的樹木，經過造材、集材、運材（包括多段高山森林鐵路、架空索道轉運），最後儲放在林田山貯木場。目前的大客車停車場，即是昔日林場的大型露天貯木場，所貯放的原木，包括：紅檜、扁柏、鐵杉、雲杉、松及少量的台灣杉和紅豆杉。其中鐵杉及雲杉是造紙原料材，由萬森線鐵路（萬榮至森榮）接花東鐵路運至花蓮港，再以海運轉送到蘇澳港，最後抵達羅東中興造紙廠。而針一級原木，如紅檜、扁柏、紅豆杉等，則分區、分堆公開標售，由得標木材商逐支核對點交放行後，自行裝車運出。

木材盛產時期，每日原木進出數量龐大，因此貯木場堆積如山，十分壯觀。原木分成甲、乙、丙、丁、戊、己六大區貯放。而貯木管理非常嚴謹，每支進場原木，均經過學有專精且熟練資深檢尺人員，分組逐支丈量，依序編定貯木號碼，詳載樹種、材種、品等、材長、直徑、空洞，並以特製刻刀，將之剝刻在該支原木的斷面，並記錄現場野帳，而內業部份則將每支原木單獨製作一張貯木卡片（如同我們的個人身份證），並有原木複檢及資料核對等相關機制，儘量做到零失誤。如某批原木標售或配售，俟交貨完成後，即辦理貯木卡片註銷手續，制度相當嚴謹完備。



▲大型停車場過去是貯木場



▲伐木時期的貯木場

植物

火燄木是原產於熱帶非洲的常綠大喬木。每年冬末春初，枝梢上的圓形花序，由外向內依次綻放出高腳杯狀的紅花，在綠葉間肆無忌憚的迎風招搖，好像燃起的一片火苗，所以有個很貼切的俗名“火燄木”。它喜歡高溫日照充足，不耐風寒，攝氏10℃以上才能正常發育。台灣北部少見開花，南部花期就長了，幾乎是從春末到冬初。而林田山從初春起便是賞花期呢！在停車場的這一排，無論是張著翠綠的枝葉，或是開出艷紅的花朵，都好像對您熱情的表示著“歡迎光臨”！當您到這裡停好車，別忘了和它打聲招呼！



▲火燄木樹梢綻放艷紅的花朵



▲火燄木紅如火燄的花

二、公共浴室

 動物

紅嘴黑鵯在炎熱的夏季，走入停車場邊的樹蔭下享受一下陣陣清涼的風，那種花香、草香、蟬鳴、鳥語的環境，是任何冷氣房都無法感受到的舒適與歡愉。在這裡常可見到一種全身黑色的鳥，只有腳和嘴是紅色的，據說牠是布農族世代相傳不得傷害的聖鳥——「紅嘴黑鵯」。相傳遠古淹大水時，布農族人逃到較高山頭，但火種卻遺留在原山頭，於是頭目徵求勇士回去拿火種，蟾蜍自告奮勇，游泳前去背了火種又游回來，但火種濕掉了不能使用，於是再徵求第二位勇士，紅嘴黑鵯挺身而出，飛回原山頭，用嘴叨著火種，忍著嘴喙被火燙紅的痛，半路上怕火種掉落，又用雙腳緊抓著，終於達成使命把火種帶給布農族人，但卻使牠的嘴和雙腳都被燙紅了。布農族人為了感謝「紅嘴黑鵯」，於是不准族人傷害或捕殺這種勇敢的聖鳥。



▲紅嘴黑鵯紅色的嘴和腳，是辨識的特徵

 人文

在林場裡蒸汽集材機作業時，副產品就是滾燙的熱水，為了燒開的熱水能夠再利用，場方於蒸汽集材機旁，設了一大間公共浴室，男女分開，再各自分成六小間浴室。

每當下班或放學時，三、五成群的員工及眷屬們，都來此排隊，家裡不用再燒熱水，對員工們來說是一項福利。大家將自己攜帶的臉盆放置在浴室門前排隊，等候的空檔時間，在室外閒話家常，東家長、西家短，甚至天南地北的閒聊，藉此聯絡彼此感情。沐浴後完全放鬆，消除一日的疲憊，那種舒暢的感覺，一直是林場辛苦工作的人們永難忘懷的記憶。



▲公廁現址過去是公共浴室

三、市場、消防館

伍、景點介紹

人文

林場於四十年左右，人口遽增，因應民生需求攤販漸多，為維護林場環境整潔，特在森榮月台旁邊設立集中市場，統一管理攤販。內有布店、小吃、菜攤、雜貨等販賣，市場規模雖小但百貨俱全，能提供距離鄰近鄉鎮較遠的山居民眾方便，形成一個生活機能完善的小山城。

民國四十九年九月十六日深夜，一場無名火把林田山製材廠全部燒毀，因為當時只有鐵路沒有公路，從鳳林、光復趕來搶救的消防車，無法進入火場，且林場本身也無消防設備，只能眼巴巴的望著偌大的廠房化為灰燼。

有鑑於此，隔年林場成立消防隊，將集中市場結束營業，市場原有的房舍作為消防隊的隊址。

隊員皆由林場員工擔任，同時在場內鋪設消防水管及消防栓。消防隊成立之後，陸續添置裝備及設施，完備程度不亞於各鄉鎮的消防隊。林場對於防火的專業教育訓練做得很徹底，灌輸員工及眷屬，星星之火可以燎原。從日據時期就延續的規定，要求上山的員工做到帶多少支香煙上山，就得帶多少支煙蒂下山，山下的員工則是一定會將煙蒂熄滅。很幸運的除了定期消防演練外，場內就不曾再發生過火災了。



▲公務車庫過去曾是市場、消防館

動物

白鵲鴿在園區裡行走，偶爾還會小小嚮導幫你來帶路呢！牠就是被稱為「帶路鳥」或「牛屎鳥」的「白鵲鴿」。牠會在前方和你保持一定距離，你走牠也走，你停牠也停，且不停地擺動尾羽，像是向我們招手說請跟我來，那種模樣真是可愛極了。



▲會帶路的「白鵲鴿」

大冠鷲天氣晴朗時，在空中亦可聽見「忽溜、忽溜」叫聲，那是有「蛇鷲」之稱的大冠鷲。



▲在空中飛翔的「大冠鷲」

豹紋貓蛛體色及斑紋變化性大，常被誤為不同種，喜歡在葉片上活動，動作敏捷，雌蛛會產灰褐色卵囊在葉片下方，並會伏在卵囊上保護之，是有愛心的母親。



▲豹紋貓蛛

四、月台

伍、景點介紹

人文

在日據時期由萬榮進入林田山只能靠雙腳走路，光復後森榮鐵路才有客運，由長橋到森榮長二點五公里，行車時間約十分鐘，全線設有森榮、大門、長橋土地公廟、長橋等四個站。每站在軌道北側設有一個單邊月台，因為是單線鐵路，火車開出去，再拉回來，所有車廂都由一邊開門，和鐵路局的火車車廂兩邊開門、月台兩邊旅客都可上下是不同的。

林田山林場的火車和林田山人生活息息相關，當時是完全免費搭乘，每日共開八班，開車前十分鐘鳴笛三聲，林場四面環山，汽笛聲響遍山谷，在腹地不大的林場，住在最高處的孕婦聞聲再慢慢走下來，也可以搭上火車，非常方便。

森榮月台在現今停車場對面，如今月台還保留著，依然可以看出舊有的樣子。林場人員、居民、學生都是進出月台的固定乘客，早上和傍晚是月台搭車人潮最多的時候，迎來送往見證林場的繁榮景象。



←萬森線鐵路月台開出的交通車



▲萬森線鐵路起站月台

動物

深山小虎甲蟲體色黑褐色具金屬光澤，體背滿布有金屬光澤的綠色細刻點，並有 2-4 枚不明顯的小白點，常見於行人稀少的黃泥地或土坡邊緣活動，具群居性，局部地區數量很多。噓！別吵到深山小虎甲蟲的婚禮。



▲深山小虎甲蟲

蠼螋前翅硬化成革質，而膜質的後翅縮在前翅下方，好像是沒翅膀，生活在樹葉上，尾端特化成夾鉗狀，有恐嚇天敵的作用，是雜食性昆蟲，雌蟲是有愛心的媽媽，會細心照顧產下的卵及幼蟲。



▲蠼螋

五、機關車庫

人文

林田山伐木基地於民國二十八年（昭和十四年；西元1939年）開發時，首先從萬里橋（現稱萬榮），鋪設鐵軌往森榮，全長二點五公里，軌寬七六二公厘（十五公斤鐵軌），與花東鐵路完全同規格，其主要用途在運輸林田山林場建設所需資材及運送山上砍伐的木材。當時向光復鹽水港製糖會社洽購舊機關車。

這輛舊機關車是花東鐵路開通時，由英國進口的 LCK10 型十五公噸的蒸汽機關車，在花東鐵路使用一段時間後，因光復糖廠開工，業務上的需要向鐵路局要求轉讓，在糖廠服務了一段時間，最後再由林田山林場向糖廠購買，如此說來已是「三手車」了。在林場服役一段時間後，終因老舊而被淘汰解體。四十年代再向台灣機械公司購買較新型式的蒸汽機關車。第一部的蒸汽機關車，可惜沒有保存下來，目前如尚在，應該算是彌足珍貴國寶級的古董了。

民國六十年代因台灣煤礦業災害連連，煤價因此節節上揚，且蒸汽機關車維護、保養、操作皆繁瑣費錢、費力，不符經濟原則，且工業進步已有柴油機關車問世，速度也加快了，從此取代老式的蒸汽機關車。

至民國七十二年萬榮林道開通後，利用公路運材更加的方便，完全取代了鐵路的運輸功能，機關車因此也無英雄用武之地，而被收藏在車庫裡，供人們追思其風光的歲月。



▲機關車的車庫



▲退休的機關車永遠停在車庫內

六、物料倉庫

人文

伐木時期物料倉庫是林場非常重要的部門，因為機械技師們要修理機器的零組件都存放在此，當時交通不便，平日就得未雨綢繆儲備必要的零件，以備不時之需。民國七十七年結束伐木作業，物料倉庫也功成身退。

伐木作業結束後人口大量的外移，原來熱鬧的山城沒落了，於民國八十五年花蓮縣文化局在林田山舉辦藝術歸鄉活動，讓林田山的居民驚覺醒悟保存林業文化歷史的重要，並獲得所有居民的共識且積極參與，於是大家分工合作蒐集林業相關的各項文物。

當時文建會推行社區總體營造，於是居民在民國八十七年成立了文史工作室，並將收集的老照片、物品、舊用具等，加以整理分類後，借用萬榮工作站閒置的房舍展示，獲得林務局長官、學者和文史工作者等的讚譽和鼓勵，小九份的名聲因而遠播。林田山文史工作室經花蓮縣文化局、東華大學、花蓮教育大學、大漢技術學院等各校任教的教授們指導，於民國九十年再轉型成立林田山林業文化協進會。

林務局花蓮林區管理處有鑒於參訪遊客日增，展示空間狹隘，於是將閒置的材料倉庫予以整建成為現在的「展示館」。因此才有更寬敞完善的展示場所，蒐集的文物得以分門別類的陳列出來，將昔日林場的生活狀況有系統的介紹，讓遊客了解伐木時期林田山的居民生活方式，和林場作業的情形，另有視聽設備，可以從精心製作的影片來了解林田山的伐木文化史，頗獲遊客喜愛，參觀人潮絡繹不絕。



▲物料倉庫改成的展示館



▲展示館內陳列珍貴林業文物

七、辦公室

人文

日據時期，林田山林場成立之初，依據現場作業需要陸續成立許多部門，分散在場區各處，因聯繫不便，在場長王曉林先生任內，於民國四十三年興建新的一級檜木木造辦公廳，將各單位集中辦公。

原為長方形的辦公廳舍經逐年擴建，在西側增建兩端突出的木造長形房舍，東側則為防颱之需，以加強磚造建築與西側對稱，最後形成現今「工字型」的格局。而入口處則保留日式古色古香風味的「唐破風玄關」。目前是「花蓮林區管理處萬榮工作站」辦公室。



▲古色古香的萬榮工作站辦公室



▲林田山林場的行政中心

伍、景點介紹

植物

大葉山欖的葉片是山欖科中較大者，見名便可意會。樹幹黑，全株富乳汁。成熟的果實，形狀像橄欖球，多肉多汁，香味溢出。蘭嶼人稱為「蘭嶼芒果」，意思是「剝皮才能吃果實」，其美味程度可想而知。有趣的是它紡錘形的種子，黑褐色的外皮上，約有三分之一區塊顏色較淡，立起來的樣子像極了可愛的企鵝。

大葉山欖枝條斜向伸展，頗具層次感，不但樹姿美麗，適於觀賞，還有抗風、抗污染、抗蟲害及耐鹽性的特性，是極佳之綠美化樹種。展示館門前這一棵大葉山欖被加蓋的遮雨棚罩在棚下，難窺其全貌。



▲大葉山欖

 動物

臺灣紫嘯鶇在辦公室的後方靜靜的獨遊時，常會不期而遇臺灣特有種鳥類「臺灣紫嘯鶇」，有著亮麗深藍色羽毛的牠，鳴叫聲響亮有如腳踏車煞車聲，特有的鳥鳴聲讓人留下深刻的印象。



▲臺灣紫嘯鶇

八、醫務室：

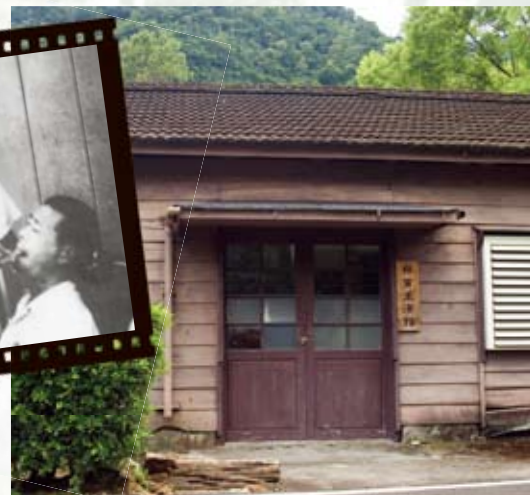
 人文

伐木作業屬於高危險性的工作，林場職工及眷屬居住在偏僻山城，交通不便醫療設施缺乏，場方為了照顧員工及眷屬，特在林田山林場設立醫務室，聘請合格醫師一人、助產士一人、護士三人常駐。員工如有病痛或產婦分娩，皆仰賴駐場醫師及助產士。免費看診，讓社區的每個人都得到最妥善的醫療照顧。醫務室內另設有牙科，那些骨董級的牙科設備到現在還保留完好。

除了山腳下的林場外，另在海拔二二四二公尺的高嶺伐木工作站也設醫療站，由一位具有醫藥常識、經過急救訓練的醫療員駐守，有狀況時隨時和醫師以電話聯繫了解病情，由醫師判斷開立處方，先行現場急救再運送下山。醫務室現址目前改為林業生活館，陳列舊照片和昔日林場留下的生產器具，看到許多因工業進步而退出生產線的老舊工具，令老員工們勾起昔日工作的情景，有辛酸亦有甜蜜。



▲醫務室附設牙科，設備先進



▲林業生活館是過去的醫務室

植物

月橘枝條繁密，五、六月間白色的小花一簇簇綻放時，濃郁清雅的香氣瀰漫，人們叫它「七里香」。開花後結果，結果率非常高，是個多產家族。果為卵形，成熟時由綠轉紅，相當美麗。逆著光可見葉背密生油點，揉搓一下，柑橘的味道撲鼻而來，因而有「月橘」之稱。

它的生長速度緩慢，枝葉耐修剪，容易萌生新枝，所以廣為栽植成綠籬，它也是盆景界的重量級要角之一。



▲花香四溢的月橘



▲月橘鮮紅的果實

九、米店

人文

四、五〇年代物資非常缺乏，但山上伐木工作人員從事粗重的工作，不能沒有米糧，林場為了米糧供應不間斷，和米商簽訂了「特約米店」，先後和鳳林的方家碾米廠及長橋古家碾米廠簽約，合約中規定按市價充份供應。

那時期的花蓮地區，只要風災過後，道路中斷，就一定得等到十天或半個月道路搶通才有西部進來的物資，一般人家的米糧如果存量不足，就會有沒米煮飯的困境。由於林田山有特約米店供應，全年都可以買到米糧，無斷炊之虞，購買米糧是以記帳的方式交易，每月初發薪餉時再由林場出納人員代為扣款交予米商。

山上的道路遇颱風容易中斷，米商為了達成供應米糧的任務，必須僱工背米上山，增加成本不划算，於是米商在山區增設儲糧的倉庫，就沒有斷糧之虞了。比起當時後山物質缺乏的生活，林田山人算是幸運的了。



▲特約米店是供應林場米糧的重站



▲「小朋友到特約米店幫媽媽買米」

十一、魚菜部及洗衣部

人文

在水泥廣場邊設有魚菜部與洗衣部，由員工福利委員會直營，魚菜部有合約商，平價供應豬肉、魚、蔬菜等，提供社區居民與山區工作人員每日生活必需品。貨品價格低廉，品質新鮮、種類繁多，非常方便。為了保持肉品新鮮，肉商將活豬運到山上現場宰殺，而平地的林場則供應已宰殺好的豬肉。

洗衣部的設立，不僅為隻身來林場工作的人提供洗衣服務，燙衣服也是一門技術，那時的布料都為卡其、棉布類，洗後會皺，一定得燙平，燙一件襯衫只要新台幣兩角，經洗衣部的熟手員工燙平後，穿起來顯得光鮮有精神。



▲過去的福利社、魚菜部、洗衣部，現已整建得煥然一新



▲整修前的福利社、魚菜部、洗衣部

十、公共食堂

人文

現在的木雕館就是以前的公共食堂。

林場餐廳早期是「公共食堂」，專為解決遠來林田山謀生的單身漢三餐而設。伙食團設有伙食委員，負責管理買、品管及伙食費的計算分攤等業務。

食堂由兩位廚師掌廚，薪水由場方支給，由於場方有補貼，收取的伙食費很便宜，又僅用於買菜，所以伙食好菜色佳，頗獲員工好評。

後期食堂改為林場餐廳，員工的婚喪喜慶多由餐廳代辦，因此也成為林田山員工情感交流的重要場所。

伐木時期結束後，餐廳的任務也告一段落，人去屋空好一段時間，閒置的房舍於九十四年重新修復。同年底花蓮林區管理處舉辦了「林田山木雕藝術創作比賽」，邀請五位享譽全台的大師級木雕家及徵選二十位木雕界的精英，以現場抽籤已編號的原木素材來創作，在餐廳前的廣場現場實作半個月。作品完成後由木雕專家們及林田山居民投票選出前三名及優勝等作品。二十五位木雕家精心雕出的成品，分別於木雕館和中山堂展出，為林田山林業文化園區注入文化藝術內涵。由於雕工精細深獲遊客的喜愛及讚賞。



▲為園區注入藝術氣息木雕館



▲過去的公共食堂現改為木雕館。

十二、廣場

伍、景點介紹

人文

餐廳和福利社前的廣場，可說是早期林田山的西門町。一大早外地的攤販就趕過來聚集在此，叫賣聲與人潮喧嘩聲交織熱鬧無比。林田山最興盛的時期有兩千多人口，而林場的待遇又比起當時一般的工人優厚，所以林田山人的購買力，吸引攤販們不遠千里而來。上班後攤販離開了，廣場又回復平靜。

下班時刻，黃昏來臨廣場又熱鬧起來，有的打籃球，來個灌籃和鬥牛，或圍成一圈打排球，記得規則是：沒接到球的人要到圓圈當中蹲下來，讓球在頭上飛來飛去，而深怕被球 k 到的感覺就算是一種懲罰，不知是誰想出來的點子？

每每到了江湖獻藝賣藥的雜技團在入夜後進駐，賣攤上的燈光照亮了廣場，雜耍表演夾著叫賣聲直到深夜。以前的醫藥不發達，江湖賣藥是一般民衆買成藥的途徑之一。在中山堂尚未購買電影放映機前，這裡也是場方偶爾用小電影機放映電影娛樂員工的地方，就是所謂的「露天電影院」。從早到晚廣場永遠是熱鬧滾滾，和每個林田山人生活息息相關，每個住過林田山的人都會懷念往日水泥廣場的喧嘩熱鬧景況。



▲伐木時期每天早上聚集衆多攤販，熱鬧無比的廣場

十三、冰果室

人文

水泥廣場左側的轉角，林場福利委員會設立了冰果室，初期由福委會直營，後期才由員工承租經營，福委會收租金，員工眷屬田媽媽就曾經承租過。整套的製冰機具設備，以開水、純糖自製衛生可口的冰品，便宜又好吃，深受大家的喜愛。這裡的冬天不會很冷，所以一年四季都供應冰品。冰果室內佈置優雅，也是年輕人聊天談心的好場所。



▲林場自營的冰店，生產衛生可口的冰品深受歡迎



▲冰果室是年輕人消磨盛夏時光最好場所

十四、理燙髮店

伍、景點介紹

人文

早期的公家機關都重視員工福利，附設理燙髮店，照料員工的儀容，林田山的理燙髮店是在民國三十七年七月設立在水泥廣場邊，內設有理髮椅兩座、燙髮椅一座，由此可看出林田山陽盛陰衰，理燙髮師傅由場方雇用。

店內有黑板一面，採預約制度，要理髮的人可以在黑板上登記，按時前往而不必久等，但逾時二十分就自動取消，員工上班時間得以請假外出理髮。因收費是外面的一半，價格低廉，羨煞外地人。



▲技術高超的理髮師，深受林場居民的喜愛



▲林場附設的理髮店

十五、溫泉旅舍

人文

林田山一號索道著點，也就是溫泉線鐵路的終點，附近河床底下有多處露頭溫泉，在花蓮港木材株式會社時期，日本人因喜歡泡溫泉浴，就在該地蓋了溫泉旅舍。於設立林田山林場之初，台灣興業株式會社林田山砍伐事務所買下溫泉旅舍改為初期進駐人員工寮。目前溫泉浴池尚覆蓋在工寮的床板底下，但早已失去功能了。



▲溫泉旅社是林場內最古老的建築

十六、交誼廳

伍、景點介紹

人文

辦公廳舍竣工之後，約在民國四十三年間在西側蓋了交誼廳，內有撞球、桌球等運動設備。林場員工福利會和林業人員從業工會成立後，也將會址設在此處，所以交誼廳兼具休閒及開會的功能。民國四十五年時，因木地板破損，改為水泥地。電話總機房也搬遷到交誼廳後方的突出小房間。現今房舍雖已老舊，但仍可以使用，多功能用途可以開會也可以上課，工作站及社區都常利用。老式的天花板式樣，還是很好看，古樸與新式裝璜參雜，使整間房子就像走過歲月的痕跡。



▲交誼廳是林場員工公餘休閒的最佳去處

植物

鳳凰木樹冠高大呈半圓形，橫展下垂，濃密招風，是非常受歡迎的遮蔭樹種。葉子有一股香氣。一條條長達六十公分彎形豆莢，早年孩童們喜歡拿成熟的豆莢當關刀玩耍。六月是畢業的季節，鳳凰木因在這時大量開花，一樹火紅，時有蟬鳴其上，既有夏天的熱情，又兼具離別的哀傷，被看成畢業的象徵。因此有人稱她為「畢業樹」。交誼廳後方的這棵鳳凰樹，主幹斜撐，如美人斜倚，姿態撩人。當然，吾人不知幾時在她身上發生了什麼事，使她慵懶常臥，只是再看她的樹幹開裂中空，填滿了泥土，已有許多物種生根立足，仍然不能撼動她強韌的生命，頗使人敬畏。只是綠樹遮蔭，紅花滿枝頭的景況無法期待了。



▲鮮紅滿樹的鳳凰木

十七、溫泉線鐵路

伍、景點介紹

人文

林場辦公室後上方有一條鐵路，稱為溫泉線，為山線鐵路之起點，其所用的鐵軌為十五公斤規格，一直延伸至一號索道著點，長度約四點四公里。

民國二十八年溫泉線前段開路，初期瘧疾疫情嚴重，很多工人病倒。當時路約開三至四米寬而已，修路的工作非常辛苦。

沿線有瀑布、絕壁、溪流及溫泉，風景優美令人難以忘懷。每天早晨七點開出第一班車，運送補給品及上山工作的人員，其他班次則不定時，只要有原木運送就機動性開車。



▲溫泉線鐵路是山線森林鐵路的第一段



▲林場所伐原木全賴森林鐵路運輸下山

植物

濕地松屬較原始的裸子植物，「裸子植物」就是沒有真正的花和果實的植物，花不易見，果實稱毬果，種子沒有果皮保護，在毬果內成長，種子帶翅，靠風力傳播，當成熟時，果鱗張開，方便飛颺，但當陰雨天，毬果會再度閉合，關住翅果。這在所有毬果類都有同樣的情形，您可以拿一個毬果玩玩看。葉多成針狀，簇生，較長較軟，不刺手，二或三針一束。毬果如拳頭般大常用於裝飾聖誕樹上，喜氣洋洋。能耐貧瘠惡劣土質，生長快，為優良防風保安樹種。而根據林試所調查，濕地松粉蚧名列外來林業有害生物前十名之一，所幸林田山的濕地松尚無病害。



▲掛滿毬果的「濕地松」

動物

大銀腹蛛是園區內常見的蜘蛛，因腹背有銀白色金屬光澤而得名，喜歡在草叢中織出平面傾斜的空心圓網，並在網中心等待獵物上網



▲大銀腹蛛

十八、圖書館

伍、景點介紹

人文

中興紙業時期，林場設有一間圖書館，提供日報、期刊、雜誌及各類藝文圖書和工具書等，供員工及眷屬借閱，開放時間平日為午休及下班後至十時止，假日全天開放。

五〇年代員工子弟到外地初、高中就讀時，會把借自圖書館的書籍帶到學校去，讓他們班上的同學羨煞萬分，也會向員工子弟們要求借來看，員工子弟們也不吝轉借給同學閱讀。連外地學子都能分享閱讀館藏的圖書，這個侷促於林場一隅的小小圖書館，充分發揮了它的功能，確實是始料未及的事。



▲林場附設的圖書館（現為機房及通訊基地台）

植物

千年芋 & 姑婆芋 都是熱帶及亞熱帶林下主要組成植物之一，耐陰性強，肉穗花序外都有可愛的佛燄苞，果實美麗可當花材。兩者乍看之下很難分辨，但是若滴水在葉子上，會發現千年芋有



▲叢生的千年芋

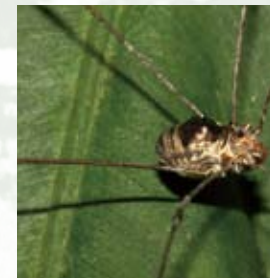
露珠，而姑婆芋沒有；看葉緣的缺口，千年芋成V字型（葉基心狀箭形），姑婆芋則是U字型。姑婆芋有毒，分布全省低海拔地區，早期當作動物飼料，據知，野外的山豬會吃它，其根對於治療毒瘡也有效用。葉子可以當雨傘，鹼性的草鈣可以克制咬人狗的蟻酸，都是人們耳熟能詳的特色。



▲姑婆芋可愛的佛燄苞

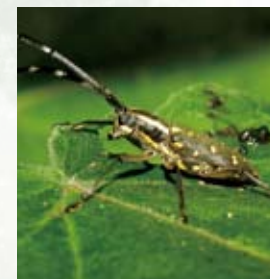
動物

盲蛛 雖同樣具有八腳長長的步足，但是屬於盲蛛目，與屬於蜘蛛目的蜘蛛是完全不同類的節肢動物，常在樹枝樹葉間漫步，找尋昆蟲屍體或果實為食，瞧！牠身上有隻吸血的寄生蟻。



▲盲蛛

黃星天牛 成蟲出現於春、夏季，分布於平地至中海拔山區，夜晚具有趨光性，幼蟲的寄主植物主要為桑樹，另外尚有無花果、油桐、木麻黃、柑桔、柳、苦楝、欖和荔枝等記錄。在樹幹中鑽洞蛀食的幼蟲會將糞便排在樹幹外，讓人知道它已進駐其中，成蟲頂著一對長長的觸鬚，飛行時不太靈活。



▲黃星天牛

十九、旭東亭

伍、景點介紹

人文

建於民國四十三年，當時的場長王曉林先生，別號旭東，發現此處為觀景絕佳之地，於是雇工以林場自產檜木建成古典式的六角飛簷型涼亭，亭址在鐵道旁，可以遠眺東海岸旭日東昇的美景，亦可俯瞰林場的辦公廳舍及社區，旭東二字台語不好發音，所以居民另稱為「六角亭仔」。

民國八十二年寶莉颱風來襲，將涼亭吹垮，由鳳林鎮公所風災補助款，於民國八十六年用南洋杉及混凝土結構重建，新亭改變了外型，屋頂看來似蘭嶼達悟族勇士的帽子，原住民味道十足，昔日飛簷式涼亭已成過去，有如當年張副場長於亭中對聯所提「綠水本無憂因風皺面，青山原不老為雪白頭」。



▲改建過的旭東亭與原來的風格大異其趣

▲原先的旭東亭為飛簷式建築，是俯瞰林場最佳之處

植物

大葉桃花心木製作的家具美觀高貴，受到人們高度歡迎，便是因它為木材色澤為淡紅褐色有如桃花，樹名也是因此而來。

桃花心木有卵形木質化的蒴果，淡褐色，果片硬厚，熟時裂成六片。當料峭春寒的季節，遇冷熱溫差大時，樹葉會變黃而掉落，內含的紅褐色的翅果，便趁時飛出，似螺旋漿般的姿態旋轉而下並隨風飄送，非常討喜！



▲場長宿舍旁的大葉桃花心木

動物

毛塚兜跳蛛是蠅虎科的一種，有良好的視覺及跳躍能力，常在林下地面或葉面上徘徊覓食，會在二片樹葉間築巢，雌蛛與雄蛛體色差異極大，常被誤認為不同種。



▲毛塚兜跳蛛

黃腹鹿仔蛾動作遲緩，一付有恃無恐的在大白天訪花，難道它不怕天敵嗎，原來它模仿人見人怕、會螫人的蜜蜂，讓大家對它起了戒心不敢靠近它，藉以防身。



▲黃腹鹿仔蛾

二十、場長宿舍

伍、景點介紹

人文

日據時期林場宿舍是依據大正十一年台灣總督府頒佈官舍建築標準（如下表）提供住宿使用，只有高階行政人員的房舍才築在山坡上，當時場長為明石庄吉，他的宿舍是雙併式房舍，坐落在旭東亭旁，視野極佳。台灣光復後改為招待所，並將邊間改為水泥建築以防颱風侵襲。結束伐木之後，榮景不再，此棟建築因無人進住荒廢損壞，於民國九十年成立林業文化園區，逐年編列經費予以整修，全部用上等木料，因此尚保有日式風格的建物及庭園風貌，算是本區最高級的日式房舍。

附錄：台灣總督府官舍建築標準 大正 11 年頒

| 職別 | 宿舍別 | 坪數 | 適用官等 | 庭院建坪之倍數 | 建築形態 |
|-----|-----|-----|---------------|---------|------|
| 高等官 | 第一種 | 100 | 勅任 | 6~7 | 獨棟建築 |
| | 第二種 | 55 | 高官三等、中學校長、課長 | 5.5 | |
| | 第三種 | 46 | 高官四等、郡首、一等郵局長 | 4.5 | |
| | 第四種 | 33 | 高官六等、各州課長 | 4 | |
| 判任官 | 甲種 | 25 | 判任官二級、各州方郡、課長 | 4 | 雙戶併建 |
| | 乙種 | 20 | 判任官五級、郡課長。 | 4 | |
| | 丙種 | 15 | 判任官六級以下 | 3.5 | 四戶連建 |
| | 丁種 | 12 | 駐衛同等官 | 3 | |

日本官等分為：奏任、勅任、判任，相當於政府公務人員任用職等的簡、薦、委。



▲場長宿舍是一幢日式風格建物及庭園風貌的高級房舍



▲整修前的場長宿舍

植物

相思樹是很好的薪炭柴，因受日本人青睞而廣為推廣，成了當時台灣主要的造林樹種之一。值得一提的是它的葉子，略呈鐮刀狀彎曲，可見五條平行脈，其實是特化的葉柄（假葉）。原來種子發芽後第一個伸展開的是兩片子葉，從兩片子葉中間抽出來的第一片叫真葉，真葉為具網狀脈的羽狀葉，但在幼年時期即已消失，時間抓不對，很難見其真面目。真葉長完接著出場的就是假葉。相思樹原產於既熱又缺水的恆春半島，為了減緩水份蒸發，葉柄因此特化，外層還有油脂包覆，保持水份。每年五六月滿樹盛開鮮黃色小絨球般的花，別有一番風味！



▲場長宿舍前的老相思樹

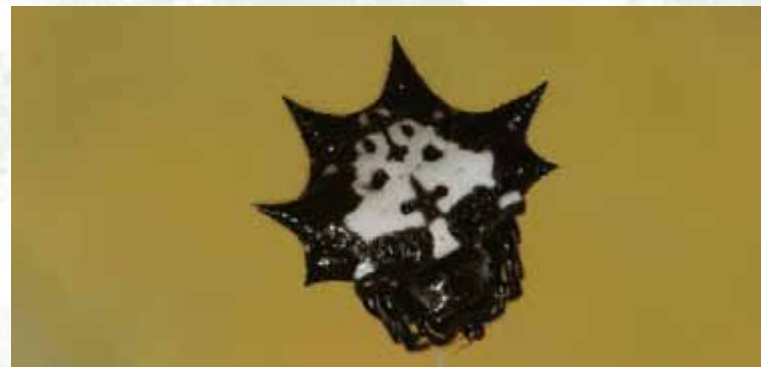
動物

綠繡眼，體長 11 公分，分佈於台灣全省低海拔及平地之郊野樹林地帶，城市之公園亦是活動範圍，以花蜜、昆蟲為食，在本區全年可見。



▲綠繡眼

古氏棘蛛腹部堅硬並有三對硬棘保護，或許是體重過重，或許因為天敵難以吞嚥，所以有恃無恐、動作緩慢，黑色的腹部有著白色的斑紋，左右對稱的筋點像人的臉譜，有人說像櫻桃小丸子，你說呢？



▲古氏棘蛛

二十一、幼稚園

伍、景點介紹

人文

幼稚園創立於民國四十二年，初期教室與森榮代用小學分班共用，也曾在中山堂上課，經費由林場支出，園長由分校主任兼任，至民國四十七年森榮分校獨立成為森榮國小後，改由場長兼任校長。初設時大、小班各一班，每班幼童約有三、四十人。員工子弟入學不收費，由職工福利委員會補助，僅酌收點心費。後來在場長宿舍後方，新建幼稚園教室兩間，當時最多曾有一四〇名園生，分成上午班和下午班，由五位女老師負責教學。這些學童們在林田山全盛時期成長，獲得了最好的照顧，學童們也常在中山堂的舞台上表演，為他（她）們成長的歲月留下許多美好回憶。直到民國七十二年才因居民減少，只剩十二名園生而停辦。

已荒廢多年的教室，現場還有黑板及老師所繪製的教學圖表，屋前廣場一角的溜滑梯靜靜地被遺忘在那裡，耳邊彷彿又聽到孩童天使般的歌聲和遊戲的嬉鬧聲。



▲林場自辦的幼稚園，免費讓員工子弟入學

▲幼稚園學生最多時有四班，分上下午上課

植物

阿勃勒第一次看見阿勃勒開花，一樹的鮮黃隨風搖曳，心中震懾不已。它有一個美麗的名稱叫做「黃金雨」，真是貼切！。阿勃勒是豆科的落葉大喬木，原產喜馬拉雅山東部，每年的五六月是花期，一串串懸垂似葡萄串。有風的時候，黃色的花瓣片片飛舞，停下腳步，欣賞這令人心曠神怡的景色吧！黃花落盡後，結出長長的圓筒形莢果。

若有勇氣敲開果莢，會看見黑色的薄片，那是果肉，黏黏的帶些甜味，有人喜歡，也有人嫌臭，卻是保護種子的功臣！



▲如下金雨的「阿勃勒」迎風搖曳

動物

斑頸鳩，身長 30 公分，活動於園區空曠之地，通常單獨或成對活動，以植物及種子為食物，是臺灣特有亞種。



▲斑頸鳩

石牆蝶的幼蟲以榕類的葉子為食草，所以有榕樹的地方就有機會看到石牆蝶，成蟲翅膀上的花紋與碎石相似，經常平展翅膀在地面上休息，藉以隱藏身影達到保護的目的。



▲石牆蝶

二十二、課長級宿舍

伍、景點介紹

人文

課長級宿舍是雙併式附有庭院之建築，於日據時期建造屋內有數個隔間，每房至少有六蓆至八蓆之空間，至今尚保存多棟這種形式之房舍，印證日人在林田山經營的歲月。課長級宿舍分別座落在場長宿舍旁邊，就是現在的遊客服務中心（咖啡館），和現今木雕一館旁後方。

林田山林業文化園區成立後，遊客日增，故特將原座落在場長宿舍旁邊的課長級宿舍兩間予以整修，造價 750 萬，保留原有日式建築形式，裝潢古典雅緻，現設為遊客服務中心，供應咖啡、簡餐以方便入園遊客，並設有藝文走廊，每季展出不同之文藝作品供遊客觀賞。



▲課長級宿舍整建為遊客服務中心



▲課長級宿舍前後均有庭園



▲課長級宿舍是雙併式建築



▲遊客服務中心的前身是課長級宿舍

植物

黃椰子原產馬達加斯加島，由於樹幹、葉柄、葉片都是黃褐或黃綠色而得名，喜歡高溫多濕的氣候，台灣很適合它的生長環境，所以生長良好，莖上留有葉鞘脫落的痕跡，形成環形橫紋，整齊而美麗。它具有成串成團橙黃色，外型小巧的果實，可是注意哦，它有毒的。若是仔細觀察，有機會看見綠色的小蟲子，別怕！它可是「紫蛇目蝶」的幼蟲哦！因為它黃得漂亮，在陽光照耀下特別亮眼，成為庭園觀賞植物，大廳、公園，校園中常見到它的蹤影。也有喜歡工藝的人用葉子編蚱蜢，很有趣哩！坐在咖啡館前的平台，一邊啜飲，一邊欣賞這幾棵澄黃美人，您不覺得熱帶風情的浪漫油然而生嗎！



▲嬌小雅致的黃椰子，是很受歡迎的庭園植物

二十三、單身宿舍

動物

日本樹蛙屬於小型蛙，喜歡在淺水區出沒，常出現在山區水溝底部，有著一公分水深的水溝就夠它興奮了，求偶時集體唱著「威、威、威」的叫聲，它是台灣三十二種蛙中唯一喜歡在溫泉區活動的蛙種，就像日本人喜歡泡湯一樣。



▲日本樹蛙

黑色金姬蛛是屬於小型蜘蛛，雄蛛體型細長，雌蛛的腹部短而寬，生活在葉片下方，結不規則網，捕獵時將末端有黏液球的絲垂到下方的葉片，作為獵捕工具，雌蛛有護卵及護幼的行為，偶爾會見到雄蛛在一旁照顧，黑色金姬蛛的步足非常纖細，在葉片下倒吊著行走自如，如將葉片反過來，無法用步足撐住自己的體重，而行走困難。



▲黑色金姬蛛雌蛛



▲黑色金姬蛛雄蛛

人文

為了照顧員工，林場當年陸續建造了各式宿舍。在場長宿舍上方及大門入口，分別建造兩棟磚造單身員工宿舍，內有會客室、娛樂室、餐廳、浴室及盥洗室。並由女性員工專職負責炊事及清潔工作，對於離鄉背井，沒有親人陪伴，隻身在外工作的遊子，真是方便極了。



▲單身宿舍為紅磚建造之雙層建築

植物

龍柏在 1901 年由日本引進台灣。可供盆景觀賞或作綠籬樹種，是優美的園藝樹種。

常綠性小喬木，龍柏樹形優美像尖塔，終年常綠威武挺立，象徵著不怕風霜雨雪的精神，公園、學校普遍都有種植。其枝葉茂密青翠，枝條長大會形成螺旋式的伸展，如盤龍抱柱一般而得名。貴賓們，走到單身宿舍前別忘了仔細看看特別的龍柏。



▲如盤龍抱柱的「龍柏」

動物

烏頭翁在單身宿舍區，可發現僅分佈在台灣東部地區的臺灣特有種鳥類「烏頭翁」，常成對或成小群出現於這個區域，在繁殖期（每年的3至9月）還常可觀察到母鳥在育雛、護雛的行為。



▲烏頭翁親鳥育雛

灰喉山椒，山椒鳥科，身長約18公分，雌雄羽毛不同，雌鳥黃色，而雄鳥紅色，是辨識牠們的特徵之一。



▲灰喉山椒鳥

黑翅細螽斯的外型與蚱蜢很像，但蚱蜢的觸鬚長度不及體長一半，而螽斯的觸鬚長度往往超過體長一倍以上，很容易分辨，看到這隻黑翅細螽斯腹部尾端長長的產卵管嗎？你猜到它是雌蟲了嗎？



▲黑翅細螽斯

人文

日據時期，依階級職務之不同，宿舍的坪數與建築規格也迥異，基層（工級）員工宿舍採一整排約五、六間連棟式木造建築，座落在現在遊客中心後方，目前均已破舊不堪。當時每戶分配到的空間非常狹窄，有的甚至只有一個房間和廚房，就算一戶了。因用木板隔間，戶與戶之間聲息相聞，雖毫無隱私可言，但鄰居之間和睦相處患難與共，生活清苦，卻也和樂融融。



▲基層員工宿舍建於山坡上



▲基層員工宿舍均是連棟式建築

二十五、康樂新村

人文

四〇年代因應伐木高峰，急需僱用大量工人，於民國四十二到四十三年間，在現在遊客中心後方的一塊坡地上，蓋了五排水泥地基、木板牆、紅瓦斜屋頂型式的工人宿舍共三十六戶，每戶約十一坪，隔局雖小，但整齊的紅瓦房子，在當時看起來還算漂亮，取名為「康樂新村」。

因為康樂新村是少數保存完整的四〇年代一般工人的住處，有長長的階梯，因此有了「小九份」的稱號，也成為電影公司拍攝早期台灣平民生活的場景。

歷經約五十年的歲月，康樂新村於民國九十年七月二十七日中午，遭受一把無名火的肆虐在短短的三十分鐘內完全燒毀，不但居民感到惋惜，也無法讓遊客了解伐木時期工人們居住與生活的概況，非常可惜。

為了記取火災的教訓，於是在燒毀的舊址旁，設立了火災紀念公園，用被火燒過的木材和警示鐘來提醒人們小心防火。



▲火災後的康樂新村，僅殘餘水泥基座

▲沿石階而上，兩旁長屋式建築的康樂新村，有「小九份」稱號

伍、景點介紹

植物

絨毛石葦是一種蕨類植物，多著生於樹上，由於保水不易，衍生出特有的保命技巧，在葉表覆蓋著的一層厚厚的毛狀物，就是保持水份的生存機制。

絨毛石葦是不常見的蕨類植物，有幸在林田山單身宿舍前步道旁，大葉桃花心木樹幹上，看見一片不算小的族群，你可以看見它全身被著厚毛，用10倍以上的放大鏡，將驚異這些厚毛都是美麗的星狀毛。孢子囊群圓形，在中肋兩側各一排，沒有孢膜保護，一粒一粒的凸起來。

走到這裡定要佇足一下，不要只心怡於大景，小天地也有可觀哦！



▲避旱高手「絨毛石葦」

動物

蠍蛉有一個鳥喙般狹長的頭部，及二對透明多翅脈的翅膀，但翅膀柔軟無力，所以不善飛行，幼蟲及成蟲都是雜食，能捕食小昆蟲外，也能食用腐爛的有機質、花、果等食物，雄蠍蛉的交尾器膨大像極了蠍子的毒螫，這是牠為何有「蠍蛉」這個名稱的由來。



▲蠍蛉

禾蛛緣椿象的名字很好記，它外型像蜘蛛，常棲息在禾本科植物上，在禾本科植物花穗上覓食，它體色為橄欖綠，身體、觸角及腳部均特別細長，在分類上是屬於蛛緣椿科。



▲禾蛛緣椿象

植物

日日櫻它的名字與國人喜愛欣賞的櫻花扯上關係，是因它全年無休的開著像山櫻花般的美麗花朵。園區有兩棵種植在康樂新村火災紀念公園裡，每天絡繹不絕的遊客經過康樂新村遺址，都會和它擦身而過，它艷麗的花朵有如少女嬌羞的笑靨，每天綻放著迎接客人。

日日櫻全株及乳汁都有毒，不管人畜誤食都會造成噁心、腹瀉、吞嚥困難等症狀，誤觸它的乳汁會起水泡、膿包、皮膚嚴重發炎。它的植株不高，帶小朋友遊園區經過時，千萬不要讓小朋友去碰觸它，只要用眼睛欣賞它，也不妨和正港的櫻花比較一下倒底誰美麗？



▲一年四季皆開花的「日日櫻」

植物

黃藤喜歡中低海拔闊葉林陰濕環境，全身佈滿了逆鉤刺，光看它的樣子誰也不敢亂碰！別怪它，這可是它賴以維生的策略！靠著鉤刺，方便攀爬在別的植物上爭取陽光。剝除多刺的葉鞘後，莖條因為氧化作用變成黃色，所以才叫「黃藤」。莖條強韌富彈性，可製成藤床、藤椅及藤籃等，或作為網綁材料；幼嫩心莖搭配排骨或小魚乾煮湯，味道清爽鮮甜，十分美味；「藤條」－老師的教鞭，年紀五十以上的人應該有刻骨銘心的記憶吧！見過它的果嗎？很漂亮！雖然果肉甚酸，卻被飛鼠或鳥類喜愛。由於曾被大量砍伐，野生的黃藤現已很少見。



▲「黃藤」漂亮的果實



▲「黃藤」全身長刺叫人 no touch

二十六、水泥宿舍

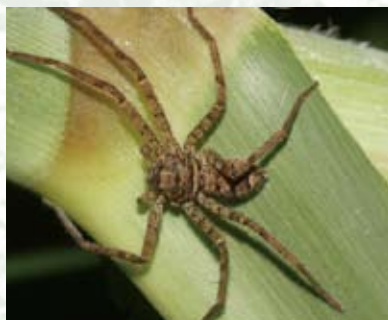
動物

大卷尾「黑啾！黑啾！嘎嘎啾！」（台語）老一輩的人看到大卷尾都這麼叫著，這種常見的鳥在園區也有，牠是出名的兇悍，繁殖育雛期間尤其喜歡追啄經過牠領域範圍的人，記得嗎？後腦勺後面傳來一陣騷動，讓你頭皮發麻。不止這招，除了以昆蟲為食，牠還會捕捉小型鳥類，筆者曾看過牠停在電線上吃燕子。



▲振翅的「大卷尾」

白額高腳蛛經常在住家內出現，人類誤以為皮膚過敏起泡是沾到牠的尿尿，於是看到就打。其實牠是為了獵捕蟑螂而進入人類生活環境，並把屋內蟑螂殺光後，自行離去，以後看到牠你會保護牠還是用掃帚對付牠呢？



▲白額高腳蛛

平背棘稜蝗體色褐色，平常多棲息於樹林底層、潮濕的山路、岩床、水泥溝渠或溪流兩側，有良好的保護色，主要以苔蘚或藻類為食，受驚嚇時會跳至水底潛水躲藏。



▲平背棘稜蝗

人文

民國四十八年政府為了改善勞工居住環境，因此在全省各地興建勞工住宅，林田山林場獲配四幢，共二十間。現今入口處蓋了兩幢，水泥廣場昔日溫泉旅舍後方也蓋兩幢，是加強磚造平房式結構，和日據時期的木造房舍比起來，空間狹小夏季悶熱，並未獲得配住勞工們的喜愛，但如遇颱風時，又成為居住木造房舍的鄰居躲風災的地方。



▲水泥宿舍空間狹小夏季悶熱，並未獲得配住基層工人的喜愛



▲水泥宿舍能擋強風，是木造宿舍鄰居躲颱風的避難所

動物

青蛾蠟蟬翅膀綠色或黃綠色，有些身體有白粉，翅脈黃褐色清晰可見，外觀像蛾，若蟲全身包裹著蠟絲，可防止天敵的侵襲，羽化成蟲後蠟絲就不見了，遇到騷擾時會跳躍後飛離。



▲像蛾的「青蛾蠟蟬」

二十七、長老教會教堂

伍、景點介紹

人文

民國四十一年林田山林場人口最多時期，阿美族牧師吳德成至森榮傳教，教友多數為阿美族人，初期無固定場所，是在教友家輪流聚會。民國五十三年二月美國籍牧師馬好留博士蒞會證道，鼓勵教徒興建教堂，經與林場協調在邊陲地帶取得土地，由教友們捐款及其他教會支援，經教友們合力自行建造，於當年八月落成。

民國七十五年在教堂旁興建牧師宿舍。民國九十年元月因教堂老舊年久失修，屋頂嚴重漏水，於是召開信徒大會議決予以重新整修，當年二月二十一開始動工，並請信徒曾約翰先生設計施工，四月十五日完工重新落成啓用。

從民國四十三年迄今牧師就更換了五位，目前這裡沒有牧師，做禮拜時還是由退休的牧師回來主持，或是由曾順妹長老（榮曾華長老之女）帶領大家。林田山的基督徒早期有十七戶，目前仍居住在此的阿美族原住民約七戶。



▲長老會教堂是基督教友的信仰中心

植物

森氏紅淡比第一次看到森氏紅淡比，只覺得它與榕樹幾乎一模一樣，森氏紅淡比的葉子和榕樹相差無幾，光滑的葉緣，平凡普通的葉形。仔細比較兩者，卻大不相同：茶科的森氏紅淡比，樹形高聳，直立俊俏，和榕樹的傘狀樹冠且橫向延伸有明顯的差別。它的皮光滑灰黑色，沒有鬚根、無乳汁，新芽紅色是很明顯的辨識特徵。

日本神社旁，也都會栽植日人稱為「木神」的紅淡比樹種，表示對植物與神明的尊敬，園區內長老教會教堂右側大約五〇年代種下僅有的一棵，樹幹粗大直徑已近四十公分，是因為宗教信仰，還是巧合，這棵神樹在沒落的林場一隅，默默的守護著長老教會的教堂及仍留在林場的信徒們。

走訪園區時不妨去長老教會教堂，看看與榕樹相似、又被日本人視為神樹的森氏紅淡比，到底有何神聖之處。



▲「森氏紅淡比」紅色的新葉

植物

拾樹藤從它的名字就可以猜是爬樹的高手，那是因為它有發達的氣生性攀緣根，能牢牢的吸附在樹幹、蛇木、岩石或牆壁上；它的葉片枯落後粗壯的、彎彎曲曲的莖在樹幹上盤錯糾結，有如蛇穴裡的蛇蜂擁而出萬頭鑽動的景象，看得令人不由得直起雞皮疙瘩。園區內的岩石、峭壁、樹幹上，都可看到它的強健身影，仔細瞧瞧它全緣羽狀深裂的巨大葉片，那種雕工之細緻可真是神來之筆。



▲「拾樹藤」是攀爬的高手

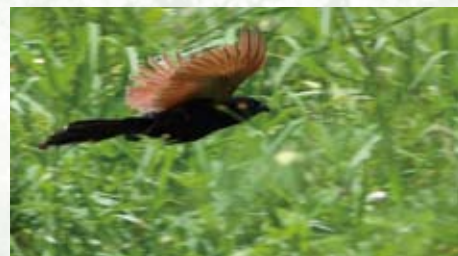
動物

小彎嘴屬於台灣特有種的小彎嘴，聽音尋鳥常見牠在林下灌木叢或草叢中成群活動，但警覺性高、動作敏捷很難讓人好好的欣賞或拍個照片，常在長老教會後方出沒，就看你的運氣了。



▲小彎嘴

番鵲屬於杜鵑科的「番鵲」，平常活動於平野草叢、甘蔗園中，喜歡停棲於植物頂端及突出物，常發出「叩、叩、叩」之叫聲，夏羽與冬羽顏色差異相當大的鳥種之一，是以昆蟲為食的普遍留鳥。



▲番鵲

台灣獼猴是台灣的特有種，具社會性行為，常在長老教會後方的林中活動，台灣獼猴是雜食動物，牠們主要以植物的花、果實、種子、嫩莖、葉柄和昆蟲為食。



▲台灣獼猴

柄眼蠅是個長相奇特的昆蟲，眼睛長在長長的柄端，它是屬於雙翅目的昆蟲，與蒼蠅、蚊子同類，這一類昆蟲的後翅都退化成平衡棍，不具飛行能力，但擺動方向與前翅相反有平衡作用，你看到照片中柄眼蠅右側的小白點嗎？那就是它退化成平衡棍的後翅了，神奇吧！



▲柄眼蠅

斯文豪氏攀木蜥蜴的名字是為了紀念一位英國博物學家 R.Swinhoe，而將他的姓氏拉丁化所得來的，是台灣攀蜥屬中數量最多且分布最廣者，尾巴不會自割，雄蜥具有強烈的領域性，會對入侵的其它雄蜥展現類似伏地挺身的威嚇動作，以較雄壯者為勝，若兩方皆不退讓，便會發生追逐撕咬。我們可以從斯文豪氏攀木蜥蜴身側鮮艷的黃色斑塊辨識出它是雄蜥。



▲斯文豪氏攀木蜥蜴

二十八、森榮國小

伍、景點介紹

人文

日據時代林場的子弟們都必須到三公里外的「萬里橋公學校」（長橋國小前身）就學。

台灣光復後林場員工為了子女就學需要，積極爭取在林田山設立小學，終於民國三十六年創立了「森榮代用小學」（見註解）；民國三十八年改名為「林田山分班」；民國四十三年九月改名為「長橋國小森榮分校」，年紀較小的一年級至三年級學生在此上課，至四年級起還是得前往三公里外的長橋國小就讀。

時代的進步，林場經費充裕，便在中山堂東側山坡地另闢建一完整校地，民國四十七年十月一日森榮國小成立，中、高年級學生不必再遠到長橋國小就讀，可以一年級唸到六年級，造福林場的子弟，學生人數最多時是在民國五十五年，全校共有十二個班級四四七人。

當時初中採聯考制，森榮國小的畢業生都有不錯的表現，多數學生的成績可以分發到花蓮中學、花蓮女中、鳳林中學等學校，升學率不亞於花蓮市區的明義國小、花師附小、明禮國小及光復糖場的大進國小等明星小學，所以有許多鄰近地區的學生，也會慕名越區前來就讀。

民國七十年林場經營型態漸漸改變，林田山居民減少，因此學生人數銳減，至民國七十六年八月一日森榮國小改為長橋國小分校，延至翌年八月一日正式廢校，森榮國小終於隨著林田山林場走入歷史。

註解：代用小學

早期大公司、廠、礦業者為了員工子弟的就學需求，向政府申請立案設立的「私立小學」，一般稱為「代用小學」。如台糖公司光復糖廠的「大進代用小學」、台灣紙業公司林田山林場的「森榮代用小學」等皆是。



▲森榮國民國七十七年廢校，留下的老舊教室



▲森榮國小空曠的校園曾是擁有十二個班級的學校

植物

香椿中山堂左後方往康樂新村的路邊，一棵從冬天就葉子落光的大喬木，就是時下很紅的香椿樹，這棵巨大的樹直到四月下旬才長出新葉。落葉的季節，光禿的枝桠只見蒴果呈五片開裂，它長翅的種子早已飛到各處發展了。一把一把在枝頭下垂的果夾如乾燥花，可做為插花的素材，或吊起來欣賞也不錯。

相信大家對香椿印象，是上館子的時候有一道「香椿涼拌豆腐」，用的是它的嫩葉，具有多功能及用途，不僅是景觀及造園上常見之樹種，樹幹可為傢俱及建築材料，嫩葉可涼拌為芳香健身名菜。

到中山堂參觀後，別忘了到後面看一看堪稱東部最大的香椿樹。



▲長滿串串小橄欖的「香椿」

毛柿聽到「毛柿」這樹名時，大多數人不知道它是何許植物，首先會想到的一定是「會長毛的柿子」，沒什麼了不起，得知它的另一名字為「黑檀木」時，就會不自禁的肅然起敬，為自己的有眼不識泰山汗顏。

毛柿的木材質地堅硬，放於水中會沈到水底，是名貴的黑檀木之一，也是五大闊葉樹一級木之一。

漫步園區時，經過森榮國小校門下方的台階左側，一棵枝葉濃密的大樹，葉片大又狹長，吸引住你我的眼光，那就是極為名貴的黑檀木 ---- 毛柿，但是你會發現它不會結果，那是因為雌雄異株，在康樂新村牌樓旁的步道邊，可發現另一較小棵的毛柿，枝頭上卻長一些毛茸茸的果子。



▲「毛柿」長毛的果實

亞歷山大椰子為棕櫚科常綠喬木，原產於澳洲。園區內分布在中山堂的東側，即在森榮國小操場周圍。它的樹幹，和園區內的壯碩的大王椰子比起來，顯然消瘦修長許多，如果說大王椰子長得像魁偉的武士，亞歷山大椰子就像是玉樹臨風的文人，而二者剛直不阿的氣概是不分軒輊的。



▲亞歷山大椰子

動物

八星虎甲蟲以鞘翅上的八個白色斑點而得名，是台灣所有虎甲蟲中體型最大的種類，被列為殺手級昆蟲，主要是因為虎甲蟲全都是典型的肉食性昆蟲，以地上的小昆蟲為食物，成蟲習慣在林道路面或荒地等向陽的開闊地面上活動，遊客經過時，八星虎甲蟲會在林道上往前飛一小段路，等遊客接近時，再繼續往前飛一小段路，常被人類稱為「帶路蟲」，其實，真正的原因是八星虎甲蟲的飛行能力太差不能一次飛很遠，下次別自作多情了。



▲八星虎甲蟲

山窗螢屬於大型的螢火蟲，發持續光而不閃爍，在每年九至十一月間出現，雄蟲前胸背板蓋住整個頭部，而透過前胸背板上的二個透明斑塊得知上方的環境狀況，這二個透明斑塊就像是人類汽車的天窗，這一種有類似「天窗」構造的螢火蟲就是它命名的依據了，雌蟲前翅退化縮小，不足體長的五之一無法飛行，幼蟲喜躲於落葉底層或是石頭縫隙中，以陸生蝸牛類為食。



▲山窗螢

赤尾鮎為中小型蛇，頭呈三角形，眼睛紅色，因其身體綠色，體色極具掩護作用屬樹棲蛇，尾巴磚紅色而得名，雌蛇在身體和腹部交接處有一條白色的細縱虛線，而雄蛇除了有此白色的細縱虛線外，其下緊接一條紅色的細縱虛線。赤尾鮎常在固定地點靜待獵物上門，在不受驚擾的情況下，一條赤尾鮎可以連續數月在同一時段、同一地點等候獵物，有人戲稱它為「上班族」。



▲赤尾鮎

二十九、中山堂

伍、景點介紹

人文

中山堂為林場之精神寄託所在，於民國四十三年建造，當時的場長王曉林先生覺得林場員工及眷屬日增，交誼廳已不夠使用，因此集資籌建一個大型的禮堂，做為集會活動的場所。



▲榮景不再的中山堂

建材取自林場自產之針一級檜木台灣扁柏，雇工完成這一幢人字樑木結構的大集會所，約一四〇坪。設有表演台，座椅是有靠背的檜木製長條椅，前排較低後排較高，讓坐後排的人也可以有良好的觀賞視野。美侖美奐的中山堂在當時已是一幢不得了的木構造建築物。林場的所有大型活動，如慶祝會、畢業典禮、遊藝會、戲劇表演等，都在此舉辦。當時林場員工利用公餘之暇組織樂團、話劇社等，渠等精湛的表演深獲好評，還獲邀到其他單位公演。

民國五十年，林田山隸屬的中興紙業公司，提撥營業額的千分之三作為職工福利金，林場分得新台幣三十萬元，用其中的二十萬元購進日製電影放映機兩部，那時堪稱東部最新的放映機。從此中山堂多了電影院的功能，唯一不同是這裡不用收費，每當林場辦公廳的公佈欄張貼出粉紅

色的通告單，就表示中山堂晚上有免費電影可以觀賞。

影片來自花蓮市放映首輪片的天山電影院，每週放映二至三場。有兩位電影放映師，一個負責跑片。由福委會每個月和片商洽租，先簽好合約排定放映日期後，片商會將影片送到萬里橋，再由林場人員（跑片）到萬里橋取片。沒限制只有林場的員工才可以觀賞，因此放映時段也是鄰近鄉鎮的一件大事。在觀賞影片的同時，手上拿一支林場冰店做的枝仔冰啜吸，真是低消費高享受，在那個年代林田山人算是很幸福的。

電影結束時，擴音器裡傳來鄧麗君的「何日君再來」甜美的歌聲，結尾有段女聲廣播：「忙了一天累了嗎？」「想睡了嗎？」別忘了檢查門窗關好了嗎？」「爐火熄滅了嗎？祝大家晚安！」



▲中山堂是林田山人們生活精神寄託所在

人文

歷經歲月和颱風的摧殘和農場伐木事業的結束，中山堂風采不再，到民國九十年時已部分腐朽傾圮。這棟林田山伐木事業高峰的建築物，在台灣林業歷史上佔有重要的地位，林務局於是編列約二千五百萬，配合文建會補助款約七百萬元，共約三千二百萬元，從民國九十一年底開始復建工程。復舊過程完全依照歷史建築保存技術辦理，尚可使用部分木料保留，依傳統工法以榫接及鐵件輔助接合方式，新木料依然用台灣針一級檜木，在內部牆面，及外牆魚鱗板及屋頂的瓦片用新的，並保留原建築人字樑結構，還特地將天花板拆除，讓遊客可以一目了然；窗戶和柱子也是舊木料重新刨光整理再利用，只要靠近仔細瞧一瞧，就可以找到釘孔、接榫、舊油漆痕、白蟻曾蛀食的痕跡。完全以原式樣復舊整建，恢復其原來風貌。

當年放映電影的老式放映機，在數位化的現在，已成了古董，放置在中山堂內陳列，年輕一輩的遊客看了覺得新奇，而許多中年以上的遊客看了覺得舊情綿綿。



▲五六〇年代中山堂的免費電影一直是大家津津樂道的。

豆知識：「跑片」

早期電影院向片商洽租影片，約定時間地點由電影院派人員去取影片回來放映，檔期結束同樣派員把影片送回，而負責把影片拿過來、送回去這種工作的就叫「跑片」。

植物

柚木原產於緬甸、泰國、印度、印尼和寮國等地，引進台灣後多分佈於中南部低矮丘陵和平原。

小時候採柚木的嫩葉揉之，其樹液初為黃褐色，過一會兒整個手掌則呈血紅色，頑皮一點的小孩用樹液塗抹在臉上，演起滿臉通紅的「關老爺」活靈活現，非常逗趣。因樹液氧化後紅似胭脂，故俗稱為「胭脂樹」。

柚木的木材，材面美觀，耐朽抗蟲，材質良好加工塗裝容易，是世界船艦和軍需航海的重要用材，也是海港、橋梁、車廂、建築、雕刻、家具、櫥櫃和貼面板的良材。

園區中山堂西側圓形劇場的草坪邊，四〇年代種植了一棵柚木，從它像大象耳朵的超大葉片，很容易就看到它雄偉的英姿。



▲「柚木」超大的葉片

植物

台灣二葉松顧名思義臺灣二葉松是台灣特有種植物，它的適應力超強，從低海拔到高海拔它都生長得很好。

松科植物的針葉不是直接長在枝條上的，而是著生在枝葉交接的節狀「葉枕」上，這可是松科植物的一大特徵哦，而二葉松從其名可知是二針一束，走在園區森林鐵路橋旁的階梯，可觀察它的落葉和臨近的溼地松的松針有何不同！

它的毬果是卵圓形，幾近無梗，成熟時呈褐或黑褐色且會向外反捲，而將帶有薄薄長翅的種子露出，等待乘風之旅。毬果宿存樹上多年不落，老中青三代同堂的景象是觀察的它的另一特徵。

林場在民國四〇年代，在園區內及山坡上種植了一些台灣二葉松，天主教堂旁邊的登山小徑上方和長老教會教堂後方山坡均已巍然成林，高大雄偉的樹姿和五十餘年的樹齡，見證了林場的盛與衰。



▲台灣二葉松

動物

竹雞在森榮國小和中山堂附近，常見的鳥類有竹雞、繡眼畫眉、山紅頭、麻雀等「雞狗怪、雞狗怪」的響亮叫聲是「竹雞」，屬臺灣特有亞種鳥類。



▲竹雞

麻雀運氣特佳的話，還可見在樹林底層灌叢中，以昆蟲為食的「山紅頭」。有「城市精靈」之稱的「麻雀」，在這裡也非常活躍。



▲麻雀

方格雲斑蛛以腹背有二條白線為辨識特徵，所結立體網為一水平細格網及許多支持線和絆絲組成，獵物飛行中撞到支持絲及絆絲跌落水平網而遭獵捕，水平網常聚積枯枝落葉，方格雲斑蛛躲在葉子下方有很好的隱藏效果。



▲方格雲斑蛛

三十、油庫

 動物

日本姬蛛是非常小的蜘蛛，常在網中放一片葉子，作為藏身遮雨的場所，當獵物中網時，會將獵物拉至枯葉下進食，產卵時也是將卵囊產在枯葉下，有時三、四個卵囊的體積比雌蛛還要大。



▲日本姬蛛

茄二十八星瓢蟲光看「茄二十八星瓢蟲」的名字，不用數就知道它是以茄科植物為食、身上有 28 個黑色斑點的瓢蟲了，但個體變異很大，有些個體並非有 28 個斑點，共同特徵為前胸背板黑色斑點數量較多可達 7 顆，生活於平地至低海拔山區，在植食性瓢蟲中數量與分布最多的一種。



▲茄二十八星瓢蟲

 人文

在中山堂下方鐵道旁邊留有一座小小的水泥建築，四四方方的，比較厚實的牆和一般房子不同，那就是存放林場所用的汽、柴油及機油的油庫。

汽、柴油除向油商購買外，另有政府配售。山上需要時再以兩百公升汽油桶分裝，用運材台車運送至山上供集材機、製材機、索道等動力機械使用。油庫擔負著林場生產動力的重責大任，現在還可以清晰的看到門牆上防火標語。



▲存放林場所用的汽、柴油及機油的油庫，防火標語依然鮮明

 動物

棕褐獵椿象有刺吸式的口器，依食性分為植食性與肉食性，植食性的椿象以植物的汁液為食，肉食性椿象則以小昆蟲的體液為食，棕褐獵椿象以鱗翅目及鞘翅目的昆蟲為食，以刺吸式口器刺入獵物體內，先注射消化液，等獵物內臟消化後，再行吸食，被稱為「體外消化」，這類肉食性昆蟲可作為果園及菜園農藥的替代品。



▲棕褐獵椿象

三十一、集材機

植物

破布烏和破布子同屬紫草科的落葉性喬木，台灣全島的平地都可以看到它的蹤影，是台灣的原生樹種之一。它的葉表具伏貼狀毛茸，質感頗為粗糙，早期還被拿來當作菜瓜布的替代品呢。花期在春季新葉長出後開花，花的數量甚多，雪白的花與嫩綠的新葉相互輝映，增添幾分盎然的春意與繽紛之美。

它的果實為核果球形，內有兩粒種子。成熟時滿樹的橙黃，早期鄉下的小孩們會禁不住「果色」的誘惑，如猴猴般爬在樹上，邊採邊吃還一邊比賽誰吐的子最遠，果肉的味道具微甜，比起破布子又黏又澀，在物質缺乏年代來說已經是超美味了。很可惜的是果實吃多了，牙齒會變黑，但是鄉下的小孩們才顧不了美齒呢！

在園區內要找破布烏可能要費一番工夫，在油庫前鐵道下方的邊坡自生一棵，位在檉木的後面，得仔細找才能看到；另有兩棵其中一棵位在過去市場後方，枝葉伸出屋頂，而另一棵循舊鐵道往過去園區進出的管制站方向，由大停車場向外直走約二百公尺右側，一塊凹地邊伸手可及處即可看到，可以摸摸它的葉片感受一下粗糙毛茸茸的感覺。



▲「破布烏」葉表粗糙



▲「破布烏」的果實

人文

集材機為山區伐採作業中扮演極為重要的角色，當樹木伐倒經過現場造材後，數公噸的笨重木材必需靠機械動力，予以吊掛集中於運材線（鐵道）邊再裝車運下山。集材機動力來源有兩種：早期的蒸汽（燃燒木材）及後期的汽、柴油。

蒸汽集材機機身龐大，移裝不便，但作業範圍較廣可達五百公尺徑距，集材量較強，每月可達一千立方公尺。配置人員約需十八人，燃火燒水，蒸氣壓力需到達七十五磅時，司機員鳴笛通知全組人員開始工作。集材工將搬器（鐵件和滑輪組合）移到適當位置，傳達信號讓該集材線的吊鉤下降，將原木捆妥，經信號手傳訊息給司機員，開始將原木拉集至運材線旁集中。汽、柴油集材機較小移裝方便，但集材範圍較小，集材範圍僅三百至四百公尺徑距，集材量較小，每月可達約五百立方公尺，配置人員約十人。

目前有一部林田山林場使用了二十六年後退休的蒸汽集材機存放在池南國家森林遊樂區展示。林田山林業文化園區目前所展示的，是用廢料拼裝的意象集材機，位置在中山堂正門，水泥階梯右下方。



▲柴油集材機的捲筒



▲伐木現場作業的蒸汽集材機

三十二、台車

動物

眼鏡黑條蠅虎雄蛛與雌蛛體色明顯不同，常被誤認為不同種，眼鏡黑條蠅虎為不結網性蜘蛛，常在葉片上徘徊覓食，但蛻皮或產卵時，會在二片樹葉間築巢。



▲眼鏡黑條蠅虎

橙顎高腳蛛屬於大型蜘蛛，在野外常捕食螳螂為食，產卵時會以上顎及第三步足攜帶卵囊，隨身保護，全身密布褐色毛，上顎密生橙色毛而得名，惟種名尚未定案，有人建議命名為屏東高腳蛛。



▲橙顎高腳蛛

人文

鐵路運材是以機關車拖拉著承載木材的台車。林田山林場採用的台車為兩台一組，空車以索道吊掛上山時，可以用「天車」將兩台車重疊以節省空間，稱為一聯車，裝運木材時再將兩車拆開。每部台車可以裝約 2.5~3 立方公尺的原木材積，木材得放置在台車「天振」上適當的位置，再用騎馬釘和廢鋼索固定在台車上，轉彎時，其實是台車轉彎，天振上的木材是不轉彎的，以防止笨重的木材因離心力而翻落下來。

台車上有機械式煞車系統，為日本工程師堀田氏所發明，此煞車系統利用連結桿及插梢配合煞車木屐，利用機關車煞車時，後面之台車向前推擠時的動力，推動連接桿使木屐緊壓車輪，用摩擦力抵消動力，以達到煞車效果，當機關車起動，車頭向前拉時，經由連結桿的反向動力，煞車木屐又鬆開，台車可以順利前行，是非常簡便又安全的煞車器，如是可提高機關車的運材效能，一次可拉動十二部台車。



▲天車是把兩台空的台車吊起疊一起以節省空間的裝置



▲兩台一組的台車

三十三、修理工廠

植物

可可椰子屬於棕櫚科的常綠大喬木，原產地在南太平洋的海島。是熱帶地區的重要經濟作物被譽為生命之樹。可可椰子有多方面的用途，經濟價值很高，在南台灣分布得極為普遍，早期為種植的農家帶來相當可觀的收入。

林場裡為了美化也曾種植一些可可椰子，在修理工廠前鐵道間，一棵高約八、九公尺的可可椰子，樹上已結有一粒粒的堅果。走過傾圮荒廢的廠房，看到依然矗立的椰子樹，就會想到這棵椰子樹曾經伴隨著林田山走過繁華的年代。



▲可可椰子

動物

茶色姬鬼蛛屬夜行性蜘蛛，傍晚織網獵食夜行昆蟲，白天將網回收吃掉，躲在附近的枝條或枯葉內休息，顏色類似鳥類的食渣，藉以逃避鳥類的攻擊又可引誘昆蟲上當。



▲茶色姬鬼蛛

變側異腹胡蜂屬於胡蜂科長腳蜂亞科，與一般人們恐懼的虎頭蜂不同，不會主動攻擊人類，常在低矮的灌木叢葉背築巢，當蜂巢受到騷擾時，所有停棲於巢內的蜂會群起震動嚇阻敵人入侵，氣勢十分壯觀。



▲變側異腹胡蜂

人文

日人經營林場時期，修理工廠就設立了，負起林場機械維修的重任，整個林場包括山上現場的機械出了問題，都靠修理廠的技師們來維修，人員最多時達三十人。

廠內的設備有英式與美式的車床、鑽床、電焊機、鍛鐵爐及變電所等等設備，在東部除了鐵路修理工廠外，本廠設備之完善，可稱數一數二的機械修理工廠。

修理工廠的作業內容：舉凡林場的集材機、索道、蹦蹦車、製材機等的問題都要靠修理工廠的技師來診斷、排除。尤其山上的機器故障，技師們必須連夜上山搶修，因為當時高嶺以上伐、集作業採包工制，皆按件計酬，如作業停擺，工人就沒收入，所以修理工廠的技師無疑的是他們的衣食父母，但這些技師不因此恃寵而驕，反而個個盡心盡力的達成任務。



▲修理工廠、木工室是整個林場機器或木構造物維修的中心



▲修理工廠的高手任何疑難雜症皆難不倒他們



▲修理工廠的機具已隨著伐木事業結束而閒置在廠內

植物

山菜豆從它的名字不難想像，其果實就如我們常見的菜豆。只是這種菜豆是長在樹上，和我們所知蔓藤的草本完全不一樣。因它的葉片 and 苦楝一樣為二至三回之羽狀複葉，所以除了「苦苓舅」外又別稱為「山苦楝」。它的花期於春末夏初，且是和曇花一樣在夜晚開放，花長筒狀，只開一晚就凋謝了，要觀察它得有挑燈夜觀的雅緻。

園區內在中山堂前面右下方鐵道附近有兩棵山菜豆，一棵位在兩鐵道中間，另一棵沿著下山的鐵道第一個彎道的左側。長老教會後方的山坡上及康樂新村遺址也都可見其特別的身影。



▲「山菜豆」枝梢掛著彎彎下垂的似菜豆的果實



▲「山菜豆」夜間開花

台灣欒樹為無患子科落葉喬木，與苦楝樹一樣都有多回羽狀複葉，未開花時的長相頗為相似，這是被叫為「苦苓舅」的原因，實際上還是可從新葉看出端倪，台灣欒樹的新葉是紅褐色，而苦楝的新葉是嫩綠色。

它為台灣特有樹種，每年初秋開花時柔黃色的圓錐花簇密生樹頂，遠望就像金雨灑落，因此有個美麗的洋名，就叫做「台灣金雨樹」，並且名列世界十大名木之一。

園區內的台灣欒樹皆是晚近才種植的，散布在各斜坡或路邊，可嘗試去和苦楝樹比較一下。



▲「台灣欒樹」開的是黃花？紅花？

苦楝是楝科落葉喬木，為台灣很特別的鄉土樹種，它的木材味苦，所以被叫著「苦楝」，閩南語的音與「可憐」相近，就因名字之累，雖是有一身超強的功效，但並沒受到應得的重視。它的生命力特別強韌，能耐乾旱與貧瘠之地，可說是荒野之地的「先驅樹種」。

苦楝的材質優良可作家具，早期農家買不起昂貴的檜木，就以楝樹之木材製成 櫥櫃箱子，又有防蟲效果。

冬天葉子掉光，苦楝的果實成熟由綠轉黃，結了整樹滿滿的「金鈴子」，除成了烏頭翁冬天的好佳餚外，更是中藥材之一。楝樹的樹皮、根、葉子、種子皆有毒，不可誤食

，因其「苦楝素」有毒性，卻是生物高效殺蟲劑，可防治作物的蟲害，利用它萃取的殺蟲藥劑，可以拿來驅蟲是最符合環保的。

園區內隨處可看到自生的苦楝樹，你能慧眼識英雄嗎？



▲「苦楝」葉落後果實掛滿枝頭

三十四、天主堂

人文

森榮社區阿美同胞因早期生活艱困，天主教會在森榮地區佈教時，贈送奶粉、衣物等給教友，因此有部分同胞成為虔誠之教徒。早期教友們聚會都是輪流在家裡舉行，因深覺集會無固定之場所，於是向場方爭取並獲得核可，在森榮國小門口右前方取得拆除宿舍後的小空地作為建教堂的基地，於民國五十九年五月開始興建，為了建教堂教友利用假日閒暇全家大小一齊出動，所需的砂石是從萬里溪搬運上來，大家齊心協力終於在隔年完成了可供教友們集會禮拜之小教堂。

教友們為感念耶穌背負十字架的受難歷程，民國七十八年年初在神父的鼓勵下，教友們全體出動，花了兩個月在教堂前方山坡往上修築一條「朝聖步道」，此一步道叫「苦路巷」，立十四處耶穌蒙難歷程的浮雕。步道的最上方立了耶穌的雕像釘在十字架，是教友們一起感受聖靈顯現及啓示的地方。

目前森榮的教友有十多位，禮拜聚會的時間，若神父能來就定在星期日的早上十點，不能來時就改在星期一晚上七點半，偶爾會參加萬榮或鳳信里的天主堂禮拜。



▲天主堂禮拜堂



▲朝聖步道入口

伍、景點介紹

動物

五色鳥在走往修理工廠茂密樟樹下的運材鐵道上，除可享受「芬多精」這大自然賜給我們豐盛的好禮外，還可觀賞到喜歡在樹林上層活動，以榕果及昆蟲為食的雜食性鳥類－五色鳥。牠的叫聲似敲擊木魚聲，花花綠綠的羽色，有「花和尚」之稱，牠身上的顏色幾乎和周遭環境溶合在一起，聞聲去找找看，像不像高明的日本忍者。



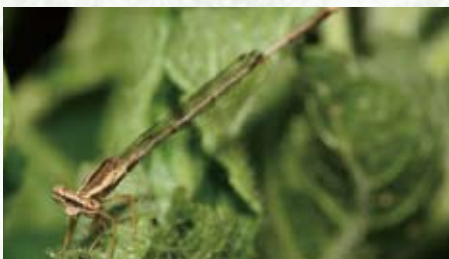
▲「五色鳥」的顏色是最佳偽裝

蟹形疣突蛛的腹部黑褐色，前二足黃白色，末端黑色與鳥糞顏色相似，可逃避鳥類的捕食，並可引誘喜歡吸食鳥糞的蛇目蝶類的蝴蝶靠近而達到獵捕的目的，真是一舉兩得，是一種不結網而守株待兔型的蜘蛛。



▲蟹形疣突蛛

脛蹠琵琶蟪是豆娘的一種，與蜻蜓同屬蜻蛉目，它們的區分法為：停棲時豆娘會將雙翅併攏於腹部上方，蜻蜓則將雙翅平展於身體兩側，脛蹠琵琶蟪成蟲習慣在池塘、沼澤等靜水域旁陰暗處草叢間活動，可在園區內的排水溝處觀賞到它的足跡，不過體型纖細，要欣賞它可要費點眼力，書中附圖為脛蹠琵琶蟪雌蟲未成熟個體。



▲脛蹠琵琶蟪

動物

大鳳蝶屬大型蝴蝶，雌雄蝶顏色差異極大，雄蝶翅膀以黑色為主，後翅有藍灰色條紋，雌蝶後翅有明顯的白色斑紋，雄蝶藉吸水以吸取土壤中的礦物質，以利性器官成熟達到交配與傳宗接代的目的。



▲大鳳蝶



▲大鳳蝶幼蟲

三十五、土地公廟

人文

山區伐木作業現場常有事故發生，員工李先泉先生為了祈求全林場人員平安，於民國三十二年仿效先民之習俗到鳳林帝君廟求神卜卦，並經神明指示初期在林場溫泉線鐵路起點大石頭下設香案，供居民膜拜，以祈求土地公保佑。

民國六十二年六月員工王錦鴻先生覺得土地公應有個遮風避雨之處，按一般風俗習慣，土地公為村莊水尾的守護神，不應設在村莊的起頭處，因此發起籌組新建土地公廟委員會，並敦請光復鄉張道士實地勘查選擇風水吉地，即在保警隊旁之山溝東側（場區最東處），向原住民羅阿春承租建廟用之土地後動工興建，於民國六十二年農曆六月十八日落成，土地公經鳳林地君廟開光點睛後，擇吉日備三牲五禮等祭品迎請土地公進廟。



▲土地公廟是林場工人們祈求土地公保佑平安的地方

摩里沙卡說古道今

林田山

林業文化園區導覽手冊

民國七十四年又籌募經費於同年十月完成戲台建築。

民國七十年代後期，因宏年石礦公司開採礦石，礦場逐年逼近土地公廟的上方，曾發生過土石流，影響土地公廟的安危，里長謝玉珍女士會同里民和礦石負責人黃宏富先生協商遷建，遷至現址森榮里第十二鄰，以宏年石礦出資和里民的募款，於民國八十二年農曆八月六日遷建完成。

植物

正榕印象中有土地公廟的地方，就會看到榕樹。林田山過去是伐木的基地，伐木工人的工作現場危機處處，因此工人都敬奉土地神祇無非是祈求平安、工作順利。

園區內土地公廟旁，也和大部分的土地公廟一樣，有一棵大榕樹，平展的樹冠像把大傘，象徵土地公神庇佑著林場的每一位員工。

榕樹的果實藏於花托中，故稱做隱花果。果實成熟後紅褐色至黑紫色，滿樹的果子是鳥類的最愛，這就是它為何被叫著「鳥榕、鳥松」的原因。



▲正榕

動物

頭烏線土地公廟附近，常可聽到頭烏線圓潤嘹亮的悅耳叫聲，叫聲如「是誰～打破氣球」，想找到牠嗎？只能告訴你很難。活動於樹林底層的藤蔓或草叢內，有了隱蔽的住所，個頭小又是全身褐色，是最好的保護色，牠可以大聲的鳴叫，因為不怕你找得到牠。



▲頭烏線

泉字雲斑蛛所結立體網為一水平細格網及許多支持線和絆絲組成，整個蛛網高度往往超過一公尺，獵物飛行中撞到支持絲及絆絲跌落水平網，泉字雲斑蛛會從水平網下將獵物拉至網下進食，等進食後才行修補破網，水平網常聚積枯枝落葉，方格雲斑蛛躲在葉子下方有很好的隱藏效果，雌蛛腹部有一對明顯的突角，雄蛛體型極小，極為少見。



▲泉字雲斑蛛雄蛛



▲泉字雲斑蛛雌蛛

茶斑蛇屬小型蛇，頭呈三角形眼部上方平整看似鷹眼，頭頂有倒 Y 的花紋，體色為茶色，常會棲於地面突起之石塊上不動，偽裝成枯枝，茶斑蛇是日行性的蛇，所以晚上時常會掛在樹上或路邊植物體上睡覺，以青蛙和蜥蜴為主要食物，爾有攻擊其他蛇的紀錄，雖為小型蛇類但攻擊性強。



▲茶斑蛇

三十六、舊大門入口

伍、景點介紹

人文

在戒嚴時期，公有廠礦及事業單位所在地，警政機關均派有保警維護安全。在萬森線鐵路進入林場內唯一的大門口，亦設有警衛室，配置保警隊十二人駐守。保警分三班制，每班有兩人負責大門的警衛，還需負責場區內的巡邏，山上伐木現場也需要不定期的派員前往巡視。保警主要工作是進出人員、貨物等之檢查管制，以確保場區之安全，四十年代員工出入尚需佩掛識別證！



▲過去林場唯一大門入口，右邊是管制站



▲伐木時代一列火車正載滿原木緩緩駛出林場大門

三十七、製材廠

人文

林田山製材廠創立於台灣興業初期（約西元 1940 年），規模不大，屬木造結構。初期設備擁有 60 吋大割帶鋸機一台，42、36 吋小割帶鋸機各一台，及三部丸（圓）鋸機，一部製品橫切機；修鋸場有一大一小帶鋸研磨機及中小型修鋸伸整機，整個製材廠使用的馬達馬力達 120hp。

林田山創立初期只生產林場內建設用材及造紙原料，依據民國四十五年的統計數字，生產之針二級木紙漿原料材，年產量達一萬四千立方公尺；生產針一級木普通製成品，年產量達九千三百六十立方公尺。

民國四十九年（1960）九月十六日深夜，一場延燒數小時的無名火，把整座林田山的木造製材廠付之一炬，損失相當慘重。這場大火也燒出了林場的防火死角，當時因林場對外尚無公路可通，從鳳林、光復、糖廠趕來救火的消防車，只能停在萬榮村，遠遠的望火興嘆，眼巴巴的看著一座廠房在烈焰中消失，卻毫無用武之地。



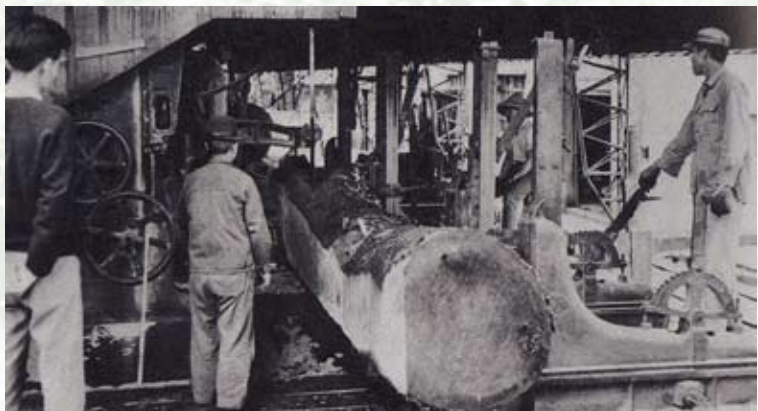
▲製材廠的跡地只剩下廠房的基座埋在草叢中

人文

翌年新的林田山製材廠用鐵材重建，規模更大。除了那台六十吋日本製造的大割機重修外，還爭取到美援加拿大製造五十吋的中割機一台，新購四十二吋豐原義興公司製造小割機四台，且大割、中割都採用自動送材方式，工作人員近五十人，其規模與設備可說是東部最大最先進的。

從民國五十年起林田山製材廠又邁入一個新的高峰期，此時也是台灣木材的內、外銷的黃金年代，外銷的針一級木，針二級木的軍工用材、建築用材源源不斷地裝車出場。製材廠日夜趕工製材，堆積如山的木屑，人造木炭廠的煙囪不停的冒煙，呈現出一幅空前的繁榮景象。

只是繁華總似夢，民國六十二年八月林場改制由林務局接管，此時也是台灣林業邁入衰退期，林田山林場步其後塵，製材廠也難倖免。風光一時的林田山製材廠在民國六十四年關廠，製材機器、廠房拆除後，此地如成一片廢墟，只留著人造木炭廠的殘影向著來來往往的人傾訴著昔日的風光。



▲製材廠的大割鋸的大剖師父與三位助手進行製材的工作

三十八、原子炭工廠

人文

日據時代晚期，因第二次世界大戰的影響，「台灣興業株式林田山製材工廠全盛時期製材的副產物「木屑」相當多，為充分利用，遂於民國五十一年由職工福利委員會籌設原子炭工廠，當時由豐原一家木炭工廠引進一台日製中古機具，將木屑加以烘烤、壓縮，製成圓筒形的原子炭出售，所得做為員工的福利金。

原子炭工廠的經營方式，是由場方完成工廠硬體設備，再委託廠商製造生產。所生產的原子炭，燃燒時不會冒白煙，推出市場後深受好評而風行一時，在五、六〇年代為林田山員工創造不少福利，美好的景象僅維持了十幾年，因木材減產木屑取得量少，終於在民國六十七年結束營業。



▲原子炭工廠是利用製材後木屑加以烘烤、壓縮，製成圓筒形的原子炭

 植物

大王椰子屬於棕櫚科植物，原產地為古巴、牙買加、巴拿馬，1898年起由日本、夏威夷引入台灣。為常綠大喬木，株高可達三十公尺。莖幹挺直、無分枝、光滑；嫩時基部膨大，隨生長而漸向上變為粗肥，外形類似棒球之球棒，節環顯明，葉為羽狀複葉、頂生。

園區大門入口兩側種植兩排，樹形高大壯碩，有如鐵甲武士守護著林田山。



▲高大壯碩的「大王椰子」矗立園區



▲原子炭工廠內烤爐