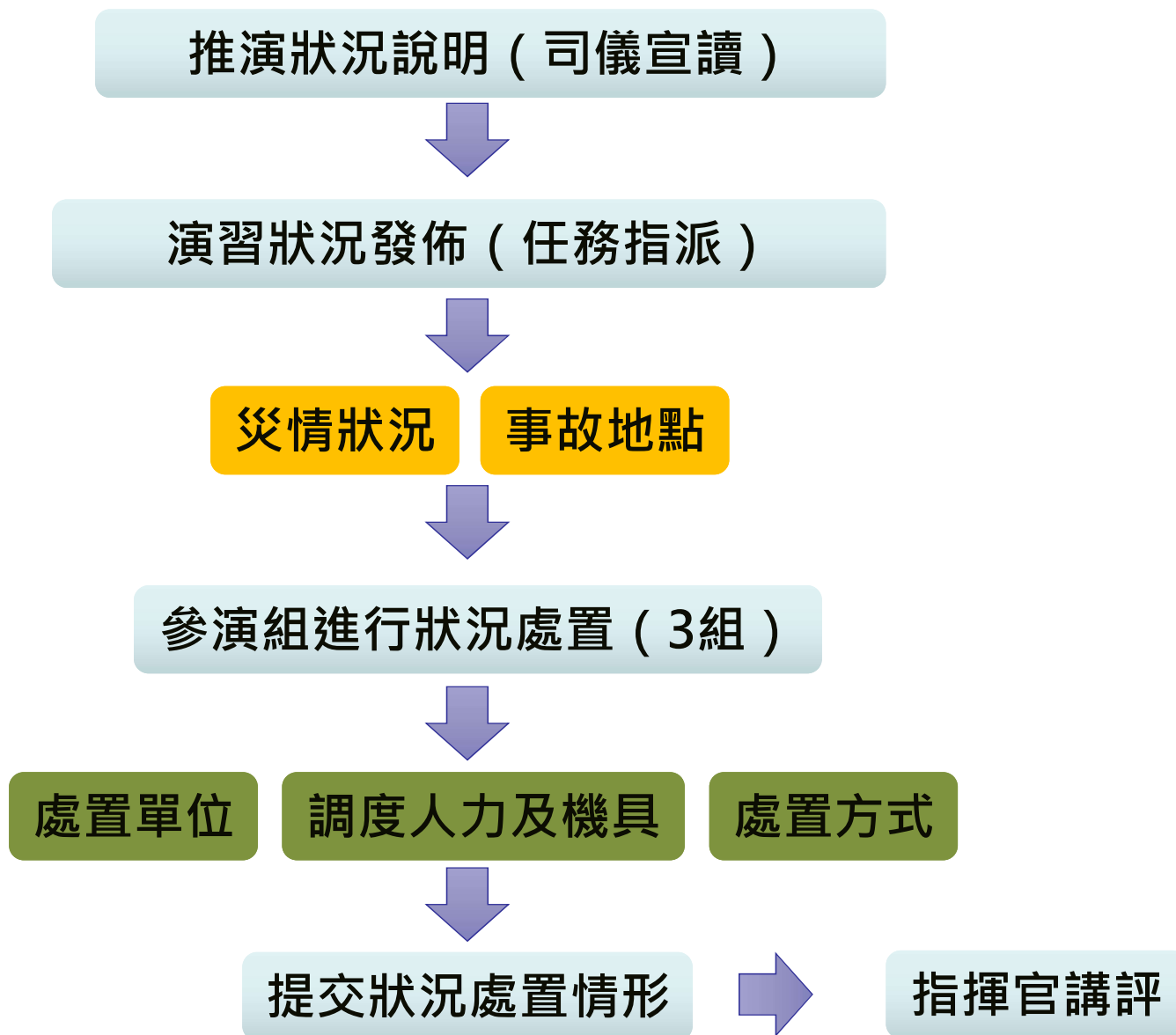


國內發生非洲豬瘟案例 沙盤推演

行政院農業委員會



非洲豬瘟沙盤推演實施方式



狀況推演

- 本次沙盤推演模擬演練採「狀況→反應」、「統問統答」方式實施，由說明官說明背景情勢，主推官下達情境，各機關提報處置作為，以「現場實務執行」為重點。

推演狀況處置回報與記錄

第1階段

情境	推演內容	處置重點
A	108年12月16日○○縣(市)，轄內防疫統一編號○○養豬場豬隻檢體確診為非洲豬瘟，依各項編組啟動案例場防疫處置工作。請問案例場周邊3公里及3-5公里豬場數量為何，並說明如何啟動運豬車輛示警系統	利用系統調查及啟動車輛示警
B	進行疫情追蹤，選定108年12月6日-12月16日案例場運豬車輛進出紀錄，以及該等運豬車進出其他豬場、屠宰場紀錄	1.利用系統調查 2.人力分配及執行方式
C	案發縣市警察局會同動物防疫機關設置攔查點	1.機關橫向聯繫方式 2.設置地點座標 3.執行方式
D	案發縣市設置2處運豬車消毒檢疫站	1.設置地點座標 2.執行方式
推演單位	處置回報與紀錄	時間：20分鐘
第1、2、3組		

國際疫情-亞洲地區2019.12.20

蒙古國 (計7省/轄區、11案例)

- 布爾干省 (計1例)
- 鄂爾渾河 (計2例)
- 中央省 (計1例)
- 中戈壁省 (計1例)
- 達爾汗烏拉省 (計1例)
- 色楞格省 (計4例)
- 松根海爾汗區 (計1例)

柬埔寨 (計5省、13案例)

- 臘塔納基里省 (計7例)
- 磅瀾省 (計2例)
- 柴楨省 (計1例)
- 茶膠省 (計1例)
- 甘丹省 (計2例)

緬甸 (計1州、4案例)

- 撣州 (計4例)

北韓 (計1省、1案例)

- 慈江道 (計1例)

東帝汶 (計1縣、100案例)

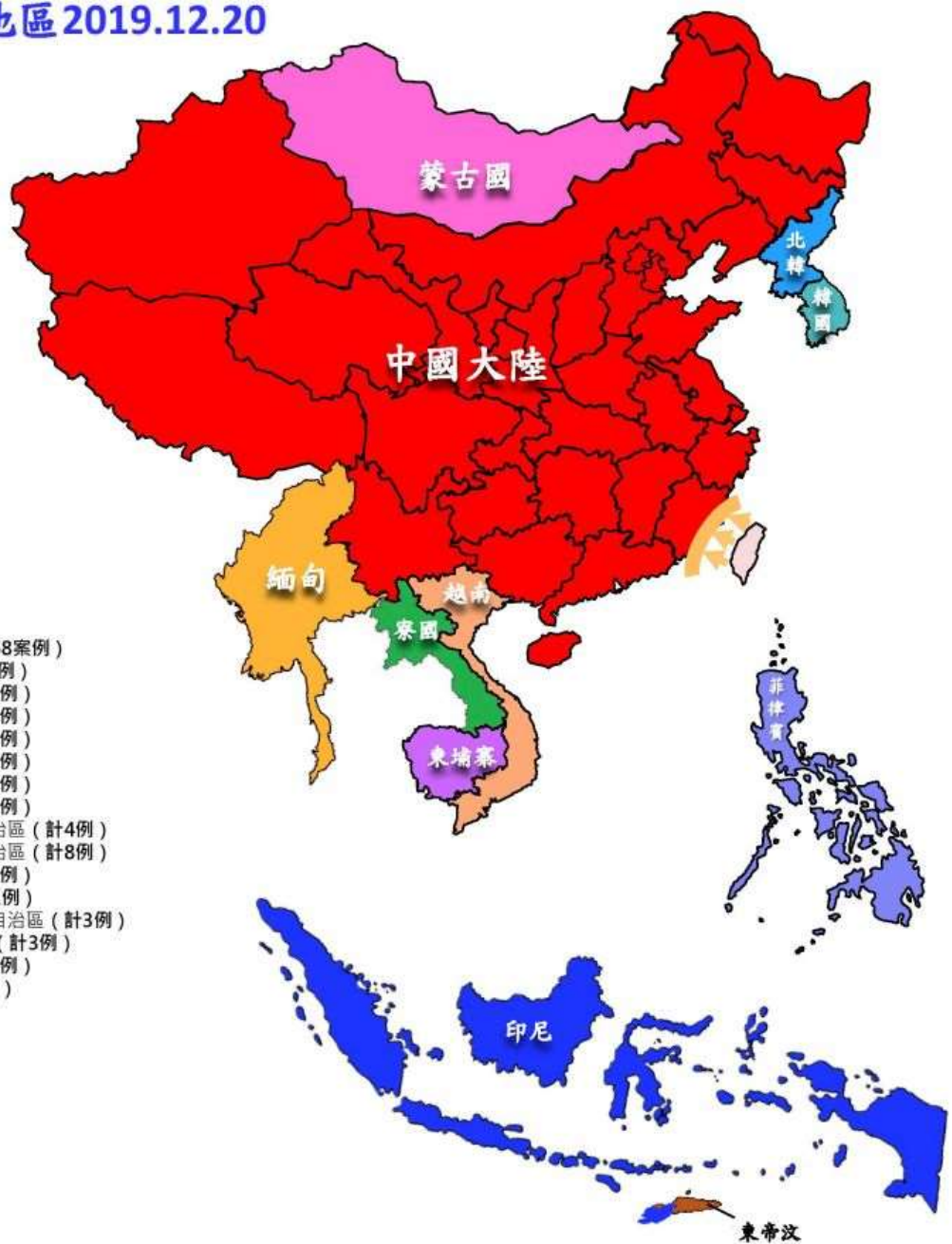
- 帝力縣 (計100例)

中國大陸 (含港澳-計32省/市轄區、168案例)

- | | |
|--------------|----------------|
| 遼寧省 (計25例) | 四川省 (計8例) |
| 河南省 (計2例) | 上海市 (計1例) |
| 江蘇省 (計3例) | 北京市 (計4例) |
| 浙江省 (計2例) | 陝西省 (計5例) |
| 安徽省 (計9例) | 青海省 (計2例) |
| 黑龍江 (計6例) | 廣東省 (計3例) |
| 內蒙古自治區 (計6例) | 甘肅省 (計3例) |
| 吉林省 (計4例) | 寧夏回族自治區 (計4例) |
| 天津市 (計2例) | 廣西壯族自治區 (計8例) |
| 山西省 (計5例) | 山東省 (計1例) |
| 雲南省 (計12例) | 河北省 (計1例) |
| 湖南省 (計8例) | 新疆維吾爾自治區 (計3例) |
| 貴州省 (計11例) | 西藏自治區 (計3例) |
| 重慶市 (計4例) | 海南省 (計6例) |
| 湖北省 (計8例) | 香港 (計3例) |
| 江西省 (計3例) | |
| 福建省 (計3例) | |

菲律賓 (計5省/市轄區、40案例)

- 黎剎省 (計7例)
- 馬尼拉 (計9例)
- 邦阿西楠省 (計2例)
- 布拉坎省 (計13例)
- 邦板牙省 (計9例)



越南 (計63省/市、8,429案例)

- | | | | |
|-------|-----|------|-----|
| 興安省 | 萊州省 | 河江省 | 橫濱省 |
| 太平省 | 北江省 | 宣光省 | 西寧省 |
| 海防市 | 廣治省 | 嘉萊省 | 寧順省 |
| 清化省 | 永福省 | 平陽省 | |
| 河內市 | 高平省 | 廣義省 | |
| 河南省 | 慶和省 | 金甌省 | |
| 海陽省 | 後江省 | 多樂省 | |
| 和平省 | 同奈省 | 岷港市 | |
| 奠邊省 | 芹苴市 | 宜山省 | |
| 太原省 | 堅江省 | 薄邊省 | |
| 廣寧省 | 朔莊省 | 前江省 | |
| 寧平省 | 同塔省 | 平定省 | |
| 南定省 | 富壽省 | 茶榮省 | |
| 北湄省 | 安沛省 | 平順省 | |
| 諒山省 | 老街省 | 胡志明市 | |
| 平福省 | 河靜省 | 廣平省 | |
| 乂安省 | 廣南省 | 隆安省 | |
| 山羅省 | 得農省 | 頭頓省 | |
| 北寧省 | 永隆省 | 林同省 | |
| 承天順化省 | 安江省 | | |

韓國 (計3道/市、62案例)

- 京畿道 (計42例)
- 仁川市 (計4例)
- 江原道 (計16例)

寮國 (計16省/市轄區、141案例)

- 沙拉灣省 (計7例)
- 永珍地區 (計7例)
- 沙灣那吉省 (計4例)
- 豐沙里省 (計11例)
- 華潘省 (計18例)
- 川壩省 (計7例)
- 塞公省 (計7例)
- 甘蒙省 (計1例)
- 阿速坡省 (計10例)
- 琅勃拉邦省 (計1例)
- 烏多姆塞省 (計28例)
- 琅南塔省 (計5例)
- 賽宋奔省 (計4例)
- 波里坎塞省 (計18例)
- 占巴塞省 (計1例)
- 博膠省 (計12例)

印尼 (計1省、392案例)

- 北蘇門答臘省 (計392例)



因應非洲豬瘟運輸車輛GPS大數據應用



運輸車輛即時GPS串流服務

運輸車輛查核APP，提供檢查運輸車是否有裝設GPS與正常開機運作



劃設警戒範圍車輛即時動態監控及電子圍籬即時簡訊通報



建立運輸車輛追蹤機制，以有效掌握活豬及屠體的運輸途徑

案例場三公里移動管制看板

時間: 2019/12/16 上午 12:00:00 縣市: 雲林縣

設定案例場 Excel 下載

案例場 共 6 場

案例場防疫..	案例場名稱	設定者
A05277	○○牧場	吳○○
A06924	○○畜牧場	巫○○
A07912	○○畜牧場	趙○○
A16470	○○畜牧場	林○○

3公里管制場車輛進出明細 共 5 輛車 共 8 座場

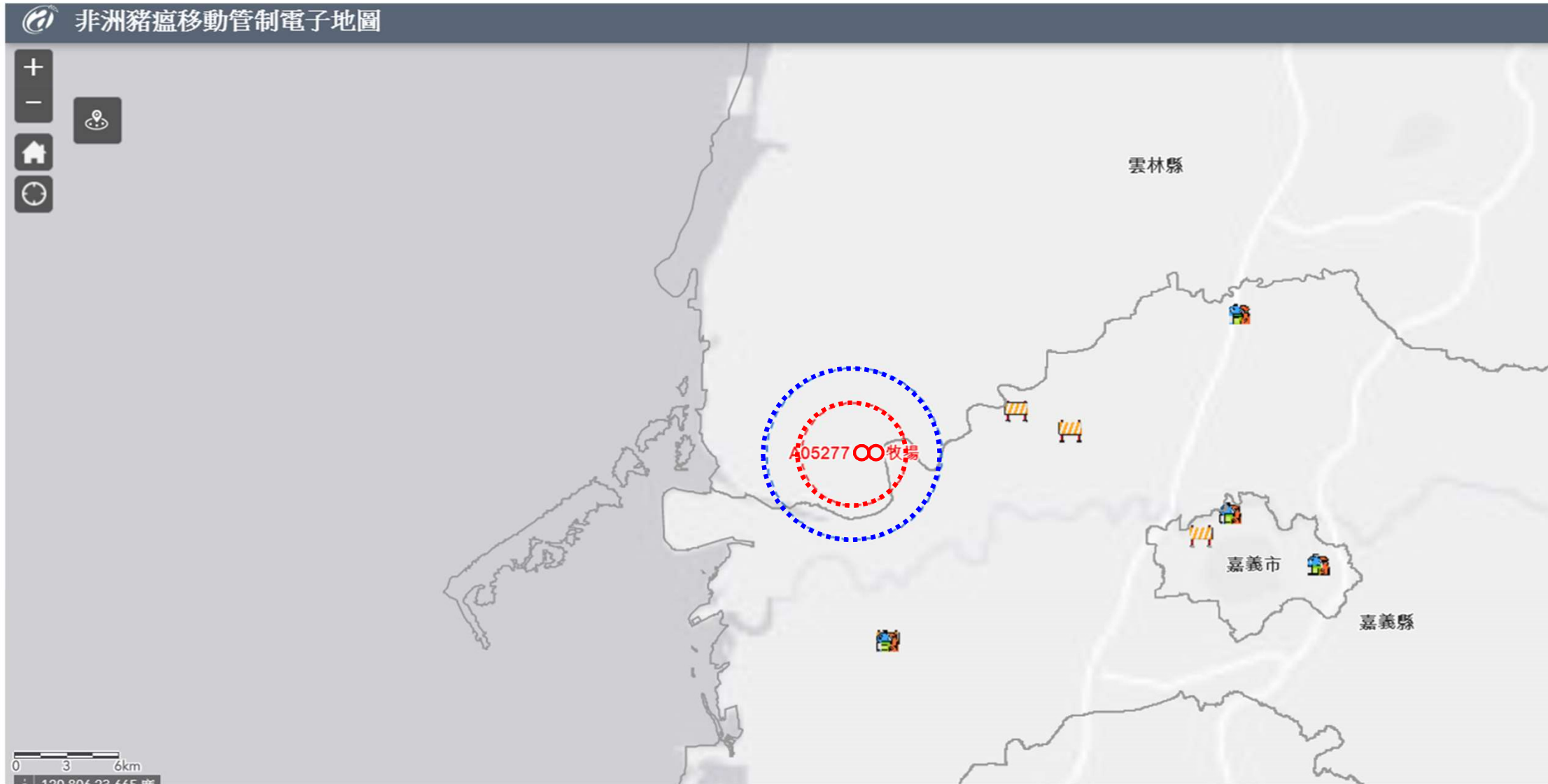
車號	防疫統編	牧場名稱	日期時間	事件	
773-○○	A05244	○○畜牧場	12-18 07:42	離開	More
773-○○	A06521	○○畜牧場	12-18 06:34	離開	More
593-○○	B01305	○○○畜牧場	12-17 17:04	進入	More
				離開	More
000-2980	A05277	○○牧場	12-17 11:27	離開	More
			12-17 11:17	進入	More
			12-17 11:14	進入	More
757-○○	A16598	○○畜牧場	12-17 06:39	進入	More
				離開	More
757-○○	A14095	○○畜牧場	12-17 06:35	離開	More
			12-17 06:13	進入	More
			12-17 06:10	離開	More
			12-17 06:01	離開	More
			12-17 05:42	進入	More
			12-17 05:41	離開	More
757-○○	A13312	○○養豬畜牧場	12-17 06:09	進入	More
			12-17 06:07	離開	More
			12-17 05:34	進入	More

3公里管制場 共 61 場

防疫統編	牧場名稱	距離(公尺)	狀態
A05277	○○牧場	0	未回報
A12364	○○畜牧場	198	未回報
A05244	○○畜牧場	257	未回報
A13767	○○畜牧場	565	未回報

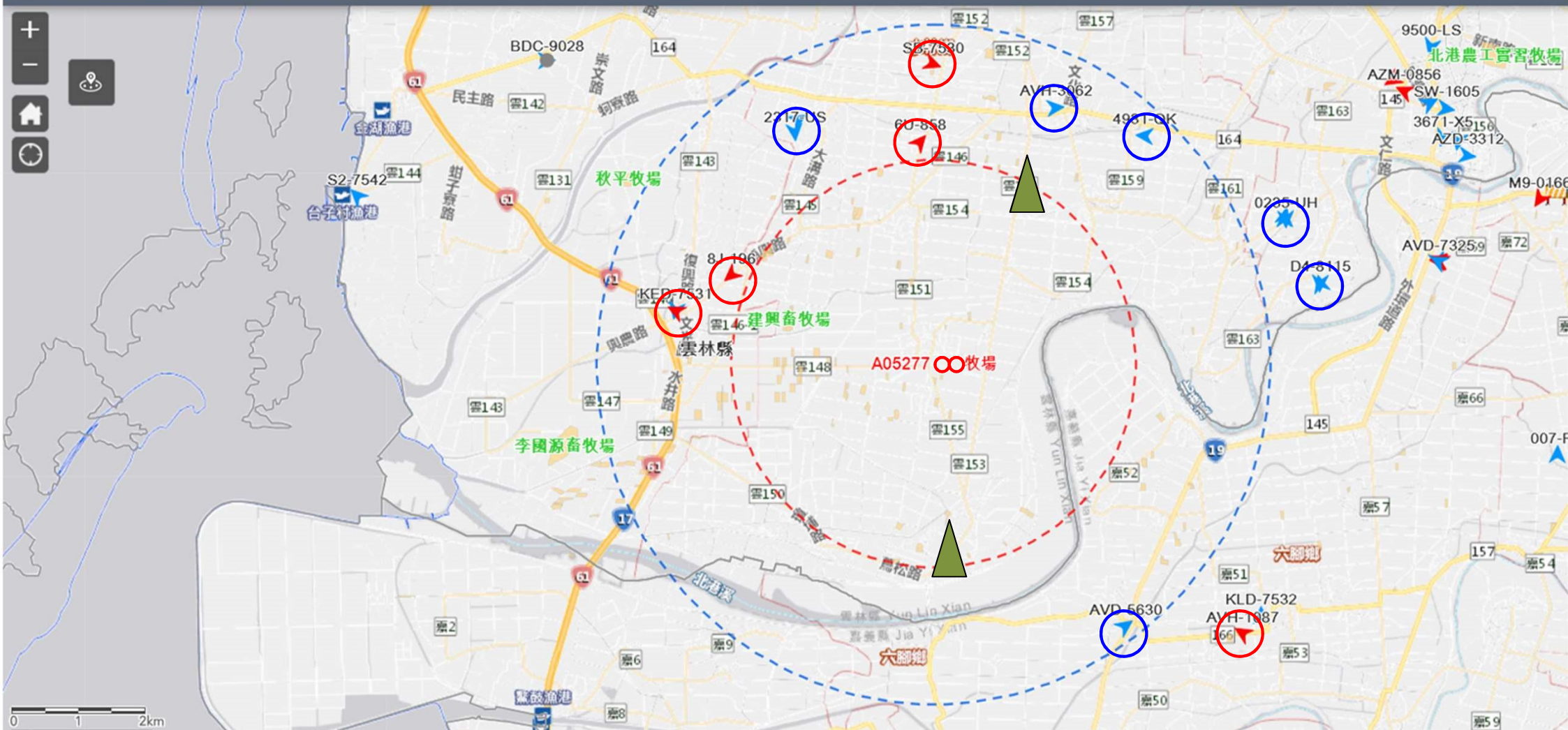
3-5公里監控場 共 51 場

防疫統編	牧場名稱	距離(公尺)	狀態
A13645	○○畜牧場	3,023	未回報
A08859	○○○畜牧場	3,037	未回報
A15021	○○牧場	3,059	未回報
A15165	○○畜牧場	3,107	未回報



紅色圓圈為案例場周邊3公里範圍
藍色圓圈為案例場周邊3-5公里範圍

非洲豬瘟移動管制電子地圖



活豬運豬車

屠體運輸車

攔檢點 ▲

疑似場管制 3KM移動管制測試 3KM移動管制 以場追車 以車追場 畜牧場查詢 運豬車查詢 車輛狀態查詢 查核統計表(輛次) 查核統計表(輛)

牧場及車輛進出紀錄-以場追車

起始日期: 2019/12/7 場名: 車號: (全部)
 結束日期: 2019/12/17 A05277 類別: (全部)

過濾進出時間: >3分鐘 ≤3分鐘

地點群聚: 以場追車 共 2 輛車 Excel下載

防疫統編	名稱	車(輛)	時間	防疫統編	名稱	車號	品項	事件
A05277	○○牧場	2	2019-12-12 06:19	A05277	○○牧場	773-○○	活豬	進入
			2019-12-12 07:15	A05277	○○牧場	773-○○	活豬	離開
			2019-12-17 11:14	A05277	○○牧場	000-2980	活豬	進入
			2019-12-17 11:17	A05277	○○牧場	000-2980	活豬	進入
			2019-12-17 11:27	A05277	○○牧場	000-2980	活豬	離開

以車追場

➤ 108.12.07-17期間，案例場計有2輛運豬車輛進入

疑似場管制 3KM移動管制測試 3KM移動管制 以場追車 以車追場 畜牧場查詢 運豬車查詢 車輛狀態查詢 查核統計表(輛次) 查核統計表(輛)

牧場及車輛進出紀錄-以車追場

起始日期 2019/12/7 車號 773-00 場名

結束日期 2019/12/17 類別 (全部)

過濾進出時間 >3分鐘 <=3分鐘

車號群聚

以車追場 共 13 處點

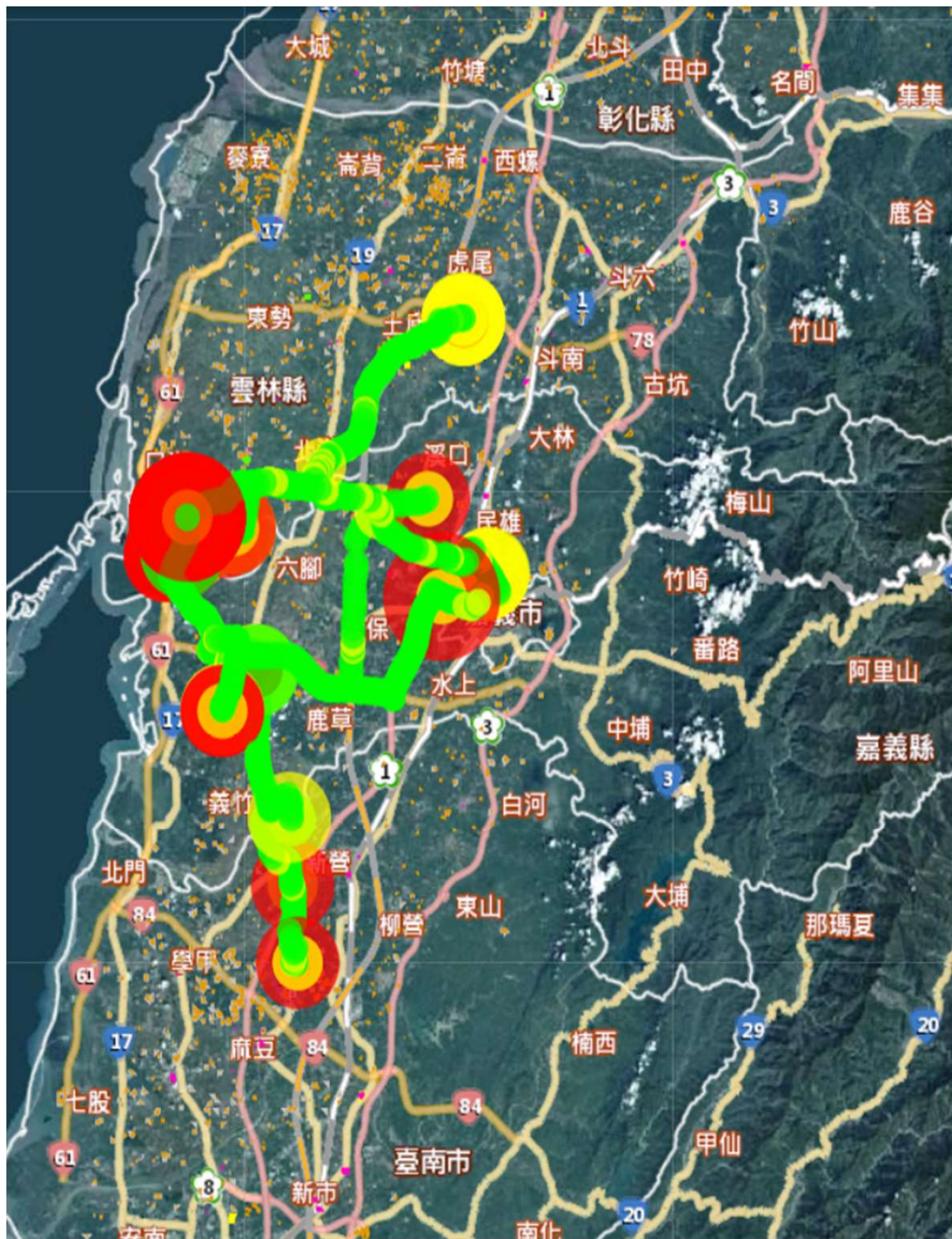
Excel下載

車號	名稱(場)	車號	品項	防疫統編	名稱	時間	事件
773-00	13	773-00	活豬	A05277	00牧場	2019-12-12 06:19	進入
						2019-12-12 07:15	離開
				A08051	000 畜牧場	2019-12-10 16:31	進入
						2019-12-10 17:11	離開
				A09952	000 畜牧場	2019-12-10 04:25	進入
						2019-12-10 04:50	離開
				A12187	000 畜牧場	2019-12-07 04:06	進入

以場追車



➤ 108.12.07-17期間，車號773運豬車輛，進入13處地點（養豬場、屠宰場等）



運豬車查詢

查詢條件

查詢結果

運豬車查詢 查詢結果

顯示的圖徵:1,855/1,855

773-∞

● 日期 12/7/2019 0:00:00
● 停留時間 00小時02分53秒
● 標註 00:00

773-∞

● 日期 12/7/2019 0:02:53
● 停留時間 03小時34分12秒
● 標註 00:02

773-∞

● 日期 12/7/2019 3:37:05
● 停留時間 00小時05分01秒
● 標註 03:37

773-∞

● 日期 12/7/2019 4:06:06
● 停留時間 00小時15分23秒
● 標註 ∞∞∞畜牧場

773-∞

● 日期 12/7/2019 4:21:29
● 停留時間 00小時16分31秒

➤ 108.12.07-17
行駛軌跡如下

- 雲林縣
 - 5場養豬場
 - 2處屠宰場
- 嘉義市
 - 1處屠宰場
- 嘉義縣
 - 2場養豬場
 - 1處屠宰場
- 臺南市
 - 2場養豬場

疑似場管制 3KM移動管制測試 3KM移動管制 以場追車 以車追場 畜牧場查詢 運豬車查詢 車輛狀態查詢 查核統計表(輛次) 查核統計表(輛)

牧場及車輛進出紀錄-以車追場

起始日期: 2019/12/7 車號: ○○-2980 場名:
 結束日期: 2019/12/17 類別: (全部)

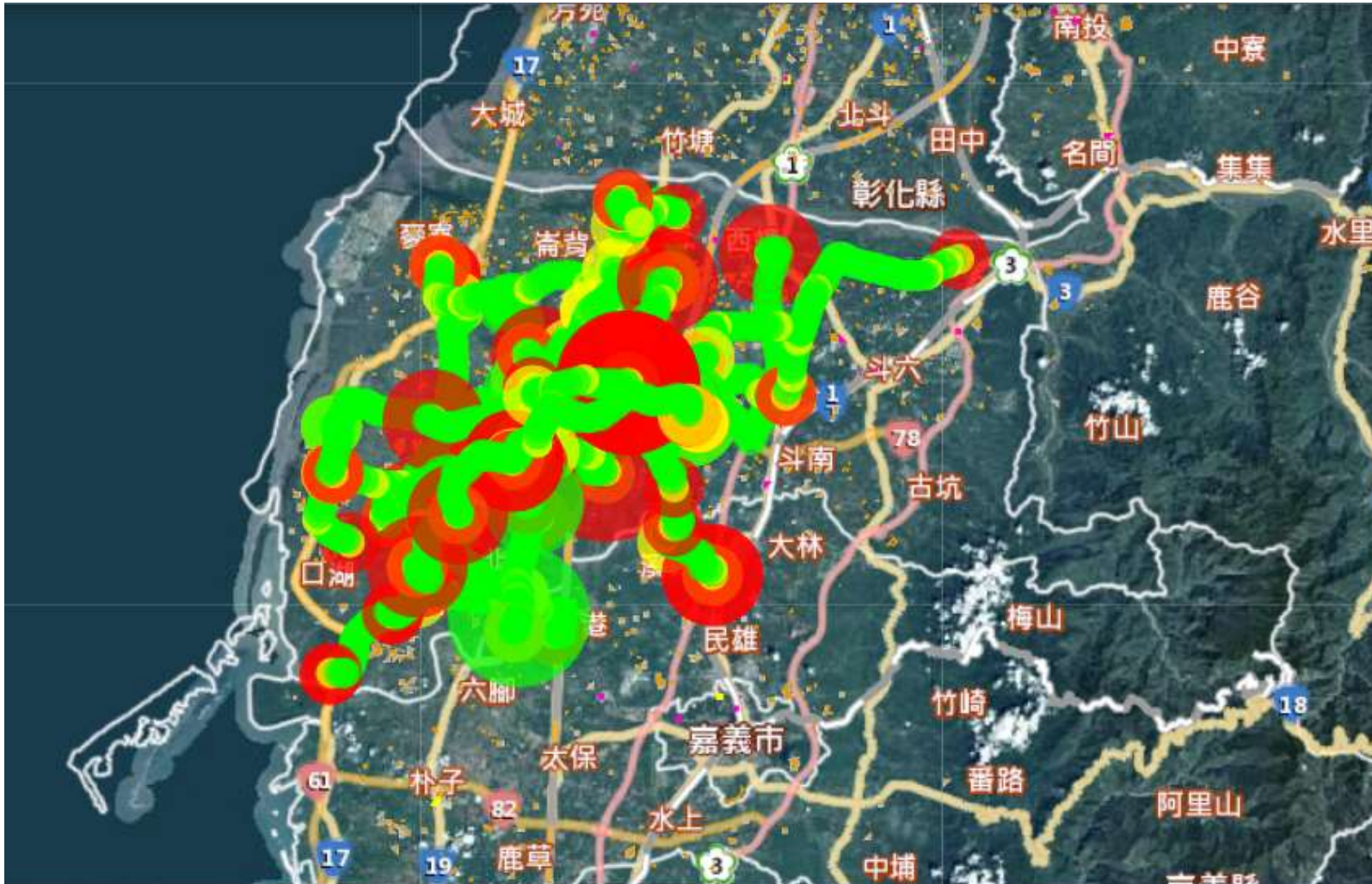
過濾進出時間: >3分鐘 <=3分鐘

車號群聚: 以車追場 共 **60** 處點 Excel下載

車號	名稱(場)	車號	品項	防疫統編	名稱	時間	事件
○○-2980	60	○○-298..	活豬	A01202	○○牧場	2019-12-17 14:05	進入
						2019-12-17 14:55	離開
						2019-12-17 15:37	離開
		A01438			○○畜牧場	2019-12-09 10:13	進入
						2019-12-09 10:30	離開
		A03447			○○牧場	2019-12-16 14:20	進入
						2019-12-16 14:21	離開

以場追車

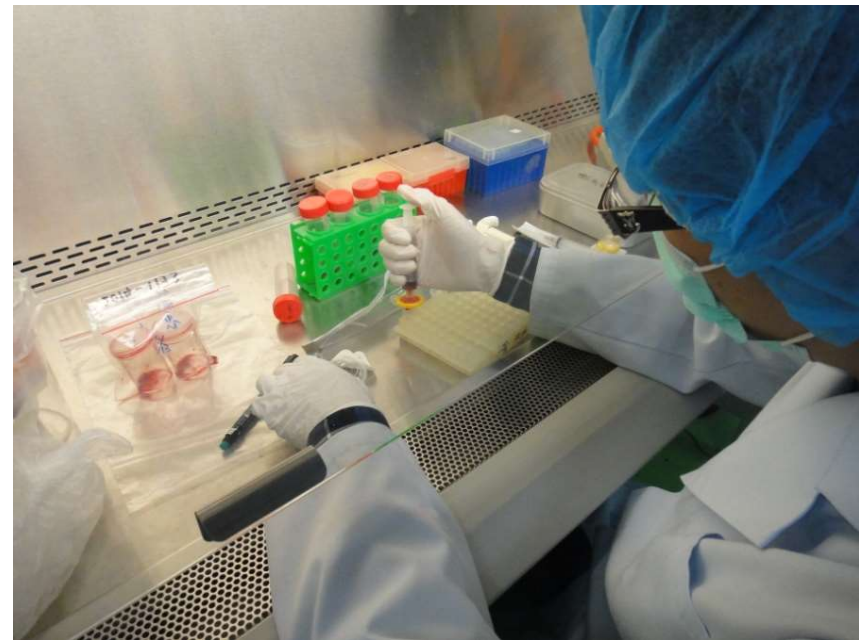
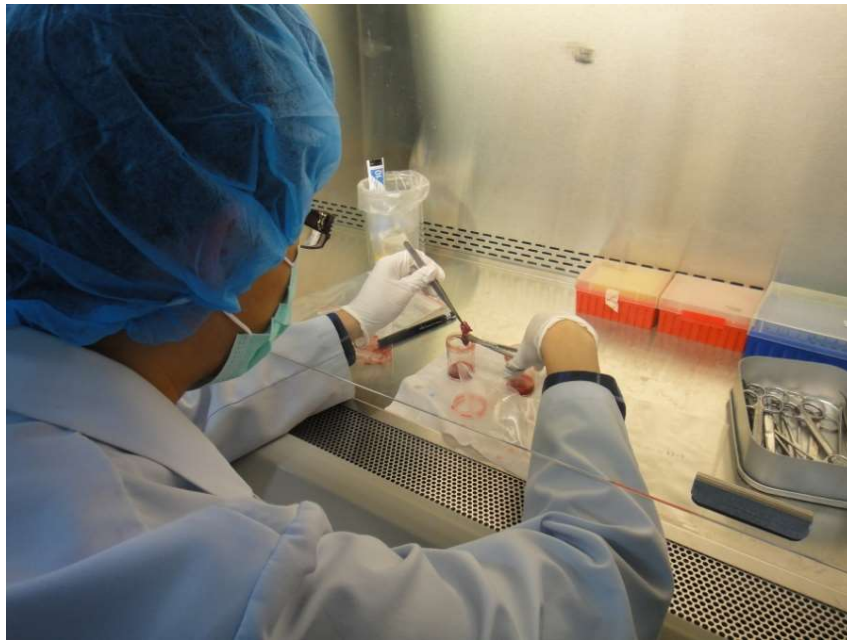
➤ 108.12.07-17期間，車號2980運豬車輛，進入60處地點（養豬場、屠宰場等）



➤ 108.12.07-17
行駛軌跡如下

- 雲林縣
 - 54場養豬場
 - 2處屠宰場
- 嘉義縣
 - 4場養豬場

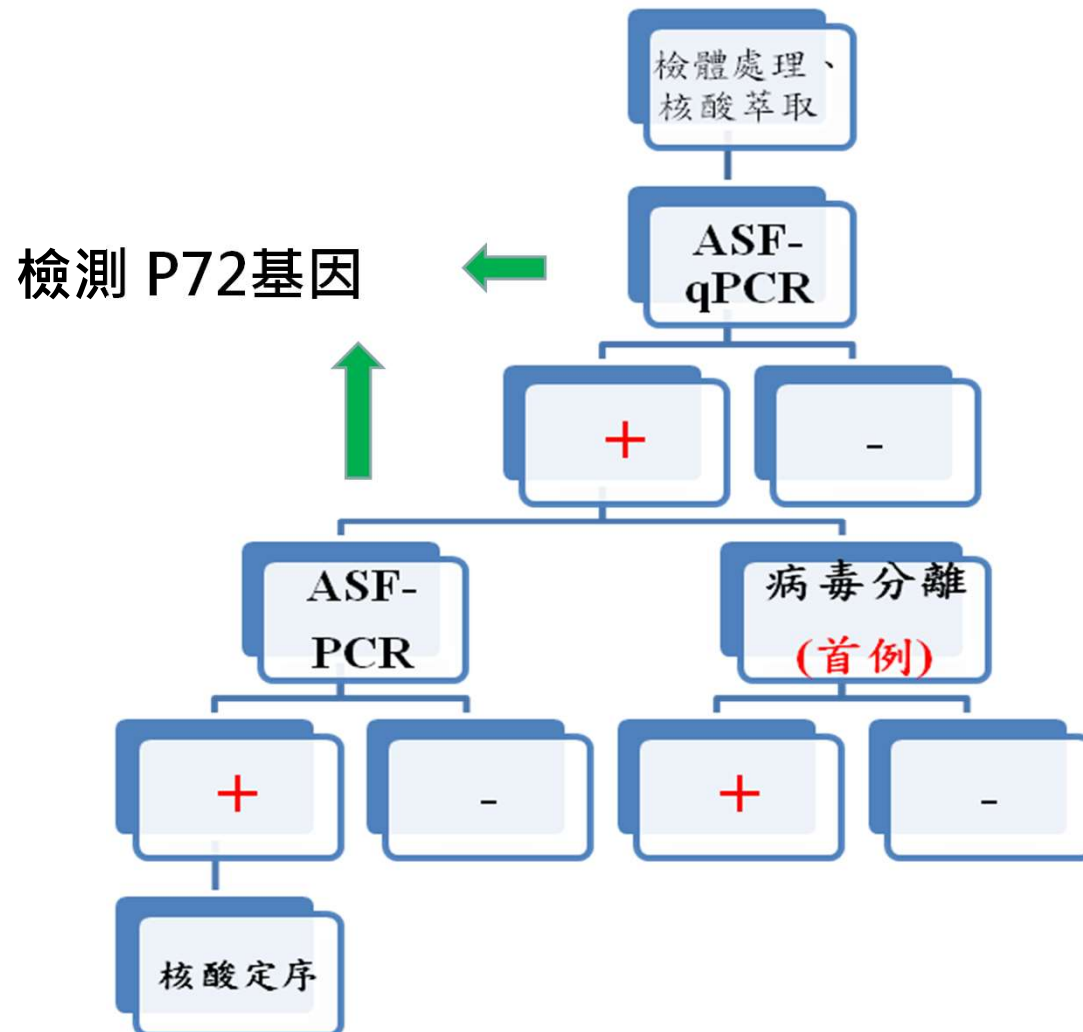
送檢病材處理



病毒核酸檢測：核酸增幅 (PCR)



疑似病例检测流程



第2階段

情境	推演內容	處置重點
A	案例場執行撲殺，相關防疫物資整備情形如何	1. 盤點各項人力、防疫物資（電擊器、消毒水、防護衣及車輛） 2. 調用方式
B	案例場執行撲殺，造成現場大量豬隻屍體，請	1. 動物屍體處理方式 2. 人力調度及相關單位支援
推演單位	處置回報與紀錄	時間10分鐘
第1、2、3組		

疫情緊急應變程序



國內養豬場確診發生非洲豬瘟案例



案例確診發生豬場全場豬隻撲殺



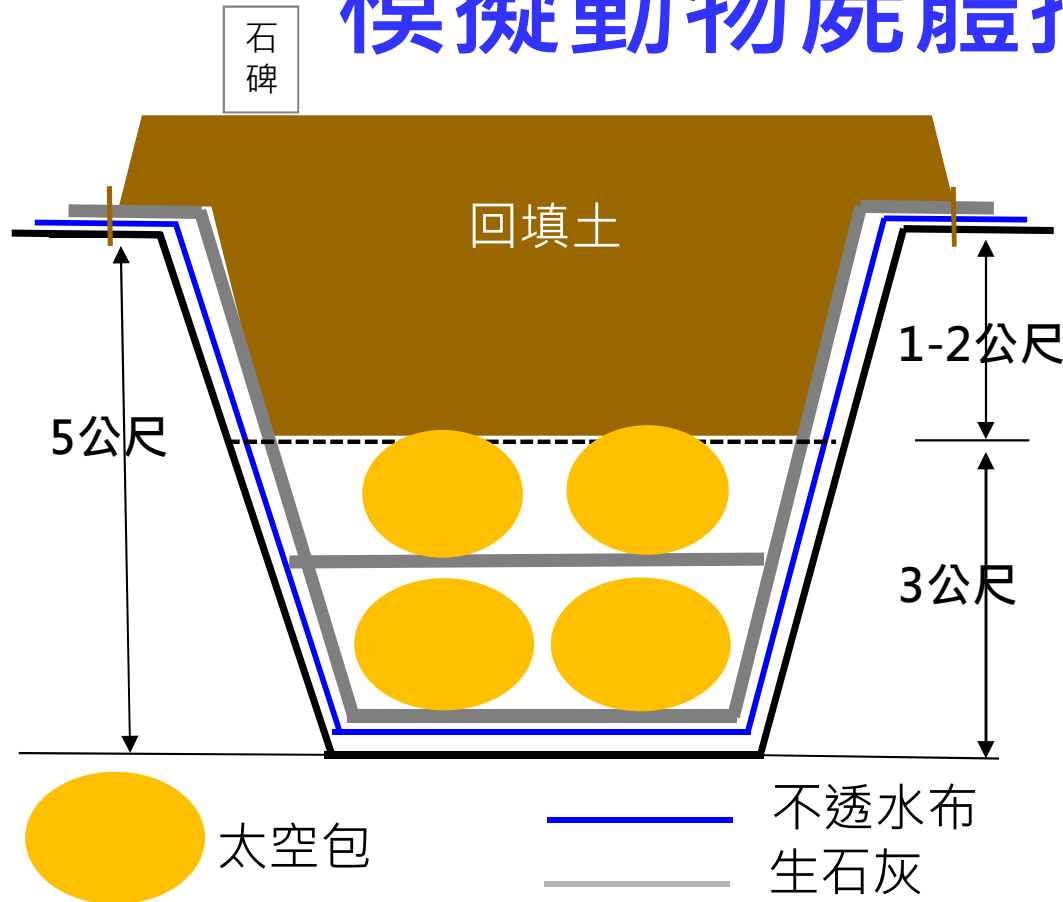
屍體清運後，以掩埋、化製或焚化處理

撲殺補償評價，疫情嚴重時進行產銷調節

※離島縣市發生非洲豬瘟案例，禁止豬隻及其產品輸臺

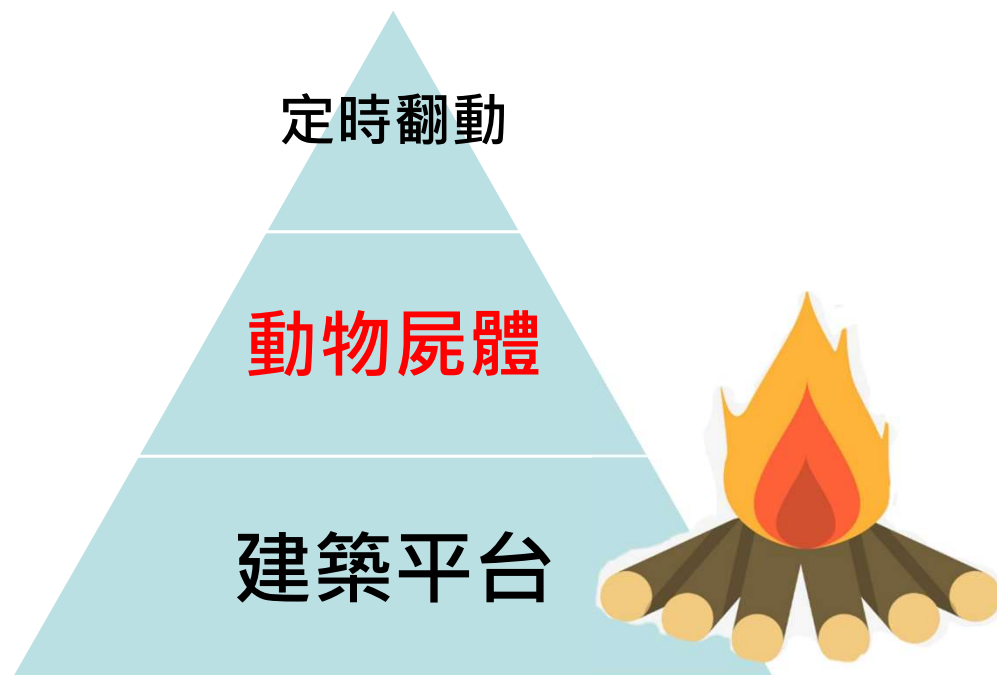
- 案例場豬隻流向追蹤
- 半徑3公里豬場移動管制，防疫機關派員進行臨床檢查，至少20天後無案例再發生(且病毒檢測為陰性)，始可解除移動管制
- 發生縣市活豬原則不得運往其他縣市屠宰。
- 全國豬隻禁運禁宰至少7日

模擬動物屍體掩埋程序



挖掘一深度5公尺、上底6公尺、下底4公尺及長度9公尺之梯型土坑，鋪設及固定不透水布，運用挖土機倒灑石灰墊底(或用人工)，將豬隻屍體(以太空包包覆)用挖土機吊掛放入坑內，再以石灰鋪蓋，回填土完成後，防疫人員設立石碑，註明掩埋日期及應管制開掘之期間

動物屍體露天燒毀作業



燃料	每頭豬用量
木屑	4.6公斤
煤	45公斤
液體燃料 (重油等)	3.8公升

註：先以乾草、木塊等先築成平台



報告完畢

