

桃園地區農田野鼠種類比率 與其分佈

●黃義雄

野鼠食毀農作物，並打洞破壞農路水溝等設施，為農田主要有害動物，由於其繁殖力強，每年必須辦理防除。過去在防除前後利用捕鼠籠，以捕捉除去法，



▲捕鼠籠

進行野鼠棲群密度測定，一方面評估防除效果；一方面瞭解鼠隻種類密度與其分佈，提供防除工作參考。

其中1997~2002年先後在桃園縣龍潭鄉、平鎮市每年選擇具代表性的農田四公頃，分二小區，每小區平均放置200個捕鼠籠，使用新鮮薯塊為誘餌，先打開籠門予以固定，使鼠隻自由進入取食，經三天消除其畏懼之後，再開始連續捕捉五天，記錄耕作情形、鼠隻種類與數量，測定結果：

一、野鼠種類比率

歷年捕獲鼠隻經鑑定統計有：鬼鼠為大型鼠，常見食毀稻苗、甘藷與打洞破壞農路水溝，危害威力最大，佔捕獲鼠隻之

16%；溝鼠體型大，常在靠近房屋之農田捕獲，佔7%；小黃腹鼠俗稱大卵包，體型中等，農田或屋內均可捕獲，河邊農地特別多，佔36%；赤背條鼠為小型鼠，屋

內未曾發現，常在農田或防風林下捕獲，佔17%；月鼠俗名煙颯鼠，腹部白色與家鼯鼠腹部灰色明顯不同，常在農田或草地捕獲，佔20%；刺鼠俗稱白腹鼠，體中大型，為一般罕見鼠種，1997年2月在龍潭鄉一處水池旁竹林下捕獲；巢鼠體小型，常在草叢中或稻株上見到其巢，水稻成熟期常見直立稻穗被剪去失蹤，可能為本種鼠隻所危害，但少有捕獲之記錄。至於穀倉內常見之家鼠、家鼯鼠等在農田未曾捕獲，顯示農田與穀倉房屋的鼠隻種類並不完全相同。

二、農田野鼠分佈

從每年在各種作物田區捕獲鼠隻數量統計結果：多草之休耕田平均每公頃96.4

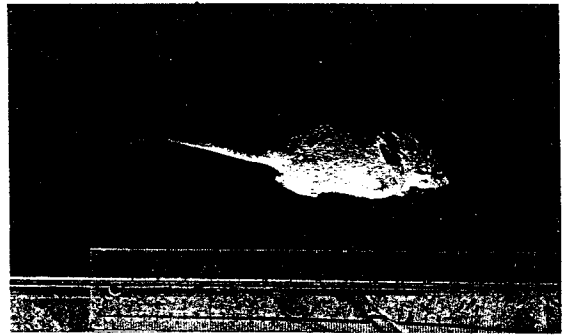
隻，其次為稻田4.5隻，菜園及茶園極少。此外農田接近水溝（圳）、河（溪）及池塘坡坎與防風林等地之作物常見嚴重受害，顯示上述農田鼠隻分佈較多。

三、農田野鼠週年消長

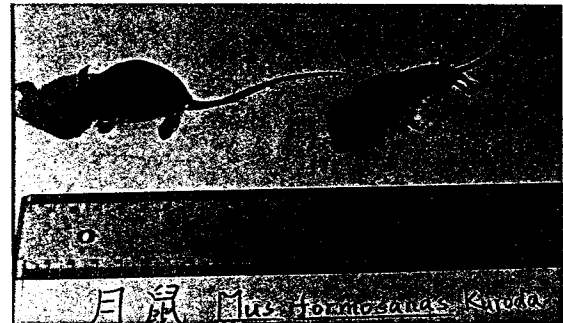
依據2002年4、6、9月三次及11月防除後測定估算結果，每公頃鼠隻密度依次為6.3、1.5、7.6隻及1.1隻，以9月份密度最高，其中鬼鼠、小黃腹鼠兩種大中型鼠亦以9月最多。

四、結語

經野鼠棲群密度測定結果，農田野鼠與穀倉房屋家鼠不完全相同，在農作物生長期屋內鼠隻大部份不會到田裡危害，而農田作物收穫後大部份農田鼠隻也不會遷移到穀倉房屋內，因此投放毒餌時應同時於農田及穀倉房屋進行。又發現多草休耕田鼠隻最多，水溝（圳）、河（溪）、池塘坡坎與防風林附近農田種植之作物受害嚴重，顯示鼠隻較多農田，應當列為重點防除場所；並測知9月份是鬼鼠與小黃腹鼠兩種危害威力最猖狂的時期，在此時期只要大家同時一齊全面防除，將可獲更佳的防除成績。 ■



▲家鼠



▲月鼠



▲刺鼠



▲巢鼠