



桃園區農情月刊

行政院新聞局登記證局版臺省字第 1069 號 中華郵政北台第 6025 號執照登記雜誌交寄

發行人／鄭隨和
發行所／行政院農業委員會
桃園區農業改良場
地址／327 桃園縣新屋鄉後庄村 16 號
電話／(03)4768216
傳真／(03)4768477
印刷所／國大打字行
電話／(03)5264220
台北分場／(02)26801841
傳真／(02)26803964
五峰工作站／(03)5851487
傳真／(03)5852176
E-mail: tydais01@ms4.hinet.net
工本費/NT\$20元 1000份

中華民國九十二年十月十五日

(中華民國八十八年九月創刊)

第50期

國內郵資已付
新屋郵局
許可證
北台字第 13002 號

雜誌

農業新聞

李主委參加WTO部長會議返國記者會

行政院農業委員會 92 年 9 月 17 日第 4219 號新聞稿

李主任委員金龍於 92 年 9 月 10 日至 14 日，參加 WTO 第五屆坎昆部長會議。17 日於返國記者會中表示：我方對於農業自由化之立場，農業在糧食安全、農村發展及環境保護上扮演重要功能，主席版草案無法完全反應農

業多功能性，農產貿易自由化必須以漸進方式進行，且各會員國之農業生產環境差異甚大，在自由化的過程中應給予彈性，俾在貿易自由化與農業永續經營兩者間取得均衡發展。

農業政策

「馬拉巴栗」非屬獎勵造林樹種

行政院農業委員會 92 年 9 月 12 日第 4213 號新聞稿

關於聯合報九十二年九月八日第九版報導「外來馬拉巴栗 蠶食本土生態」，行政院農業委員會提出澄清說明，台灣地區栽植馬拉巴栗由來已久，目前是台灣外銷的重要園藝作物之一，農委會前於「獎勵農地造林實施要點」將其列入獎勵樹種名單，不過農地造林結束後，自民國八十七年起已將馬拉巴栗排除於獎勵造林樹種之外。九九峰已經本會以八十九年五月二十二日（八九）農林字第八九〇〇三〇四五九號公告指定為自然保留區，保護對象為地震崩塌斷崖特殊地景。在劃定為保留區之範圍內，禁止改變或破壞原有自然狀態，亦不能進行人工疏伐動作，惟本會林務局及特有生態保育研究中心海拔試驗站，在九九峰保留區正進行長期生態監測計畫，將蒐集當地馬拉巴栗族群演替資料，並作為後續保育政策調整之參考。

活動報導

「保健植物栽培與利用」訓練班

農業推廣課 陳永漢 分機 432

鑒於保健植物之栽培與利用日漸受到重視，本場於 92 年 9 月 1 日至 5 日辦理農村青年農業專業訓練－「保健植物栽培與利用」訓練班。參訓學員計 32 人，訓練內容涵蓋藥用、香草與沐浴用植物的栽培與利用；同時也



姜金龍博士向學員解說藥用植物栽培與利用

介紹保健植物藥膳食譜和餐飲管理等課程。受訓學員均表示內容豐富精采，獲益匪淺。



活動報導

向日葵摘心技術觀摩會

台北分場 吳安娜 02-26801841

觀摩會於92年9月2日上午10時假台北分場二樓禮堂舉行，由分場廖主任乾華博士主持。目的在介紹利用苗期摘心方式生產向日葵切花，以取代傳統的切花生產方式，供休閒農場及切花生產業者參考。當日雖逢杜鵑颱風來襲，仍有農友、推廣人員及相關業者30人熱情參與。



觀摩會由台北分場廖主任乾華博士主持

摘心栽培技術的要訣是在向日葵幼苗4~6片葉期



與會人員聆聽研究人員吳安娜的講解

進行摘心，留下4片本葉，並於7~10天後再除側芽，僅留2~3枝側芽做為日後的切花枝；於摘心後及花苞開始形成時，每分地

施用台肥一號複合肥料40~60公斤，在節間開始抽長時每分地再施用台肥43號複合肥料40~60公斤，生長時期適時提供灌溉水，如此可生產長度足夠的優質切花，與傳統生產方式比較，摘心栽培可增加七成五的切花量。

產銷技術

番茄害蟲防治

作物環境課 施錫彬 分機 310

時序已進入番茄栽培期，番茄主要害蟲有：切根蟲、番茄斑潛蠅、斜紋夜盜、銀葉粉蝨、番茄夜蛾等，此時應加強害蟲防治，以減少番茄受損。

切根蟲幼齡幼蟲常匿居葉心部危害，二齡以後潛入土中，夜晚爬出土面切斷幼苗，拖入土中食之，或於植株上取食。番茄斑潛蠅幼蟲孵化後潛入葉肉組織中危害，嚴重時子葉乾枯，生長受阻，被害葉可見彎曲灰白色之食痕，嚴重時全園葉片枯黃焦乾。斜紋夜盜主要以葉部為食。銀葉粉蝨在葉背吸食汁液，使得葉片變黃、萎縮，並分泌蜜露因而誘發煤病，嚴重時甚至造成植株死亡。番茄夜蛾成蟲產卵於植株上，初孵化幼蟲嫩莖於花蕾及果實，至二、三齡後鑽入果實內蛀食，受害果實外觀有明顯蟲孔，並排出黃褐色蟲糞。



斑潛蠅

綜合以上所述可以全期實施懸掛斜紋夜蛾性費蒙誘蟲盒

每公頃8個，番茄夜蛾性費蒙誘蟲盒每公頃10個，懸掛於番茄園外圍，懸掛高度離地面1.5公尺高，每一個月加置新誘餌一個。懸掛黃色粘紙，每5公尺置放一塊，將



銀葉粉蝨危害番茄的情形

黃色粘紙捲成筒形吊於與植物頂端大約高度相符的地方，每2週置換一次或黃色粘紙粘滿時即更換。採收期間害蟲嚴重發生時，以10.3%蘇力菌可濕粉劑防治，其他藥劑防治參考植物保護手冊。

農業公告

有機農業相關輔導要點停止適用

行政院農業委員會 92年9月15日
農糧字第0920021166號函

「有機農產品驗證機構輔導要點」、「有機農產品驗證輔導小組設置要點」、「有關農產品生產基準」及「有機農產品驗證機構申請及審查作業程序」，自即日起停止適用。

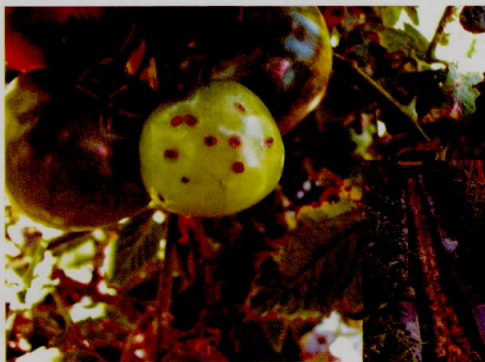
產銷技術

秋作番茄之重要病害

作物環境課 葉俊巖 分機 420

番茄是北部地區秋季至次年春季最重要的作物，對秋作番茄生長較具威脅之病害為疫病與青枯病，常造成全園枯萎，細菌性斑點病則將降低番茄商品價值，農友損失至鉅。本文即針對此三種病害之管理作簡要之介紹。

疫病主要危害根部，受害株初因根腐而稍呈黃化，但症狀往往不明顯，漫延至地際部時，莖基部才出現水浸狀縊縮，而後枯萎。疫病菌會隨水傳播，故須注重排水，灌溉時水位勿超過畦面，可在定植前於畦面撒施 5% 滅達樂粒劑，每平方公尺 8-10 公克，生育期間發病則用依得利稀釋液灌注。



番茄受細菌性斑點病危害，果實失去商品價值。

細菌性斑點病在葉、莖上造成密集之小黑點，果實上之斑點較大且稍凸起；在高溫陣雨後發生，可施氫氧化銅、嘉賜銅或保粒黴素稀釋液防治。

青枯病造成植株萎凋枯死，因病株仍呈綠色而稱青枯病。本病菌由莖、葉或根系傷口感染，也會藉機械與工具傳播，因此修剪或疏果時，每處理一株後，工具須用 70% 的酒精消毒後再處理下一株。由於中耕管理或地下害蟲均有可能在根系造成傷口，因此也須先防治地下害蟲，並降低土壤中之病原菌族群。施苦土石灰，每分



番茄受青枯病危害植株萎凋，但仍保持青綠色。

地 150-250 公斤(可添加 20 公斤之尿素)然後整地，再澆水 30 天以上，則青枯病發生之時程與發病率均會降低，已發病則尚無藥劑可防治，將來須發展抗病品種。

十一月份活動預告

農業推廣課 吳麗春 分機 412

日期	主題	內容	場次	天數	人數	地點	主辦人	連絡電話
11月7日	92年桃園區農業改良場試驗研究推廣成果開放參觀日	場簡介及影片欣賞 試驗研究推廣成果展 試驗研究推廣成果發表會 試驗田區參觀及新產品品嚐	1	1	800	本場	楊克仁 廖芳心 游俊明 林維和	分機 400 分機 106 分機 300 分機 200
11月中旬	原住民地區落葉果樹栽培管理技術講習會	落葉果樹栽培管理技術	1	1	30	復興鄉 光華村	許宏德	03-5851487
11月下旬	原住民地區落葉果樹栽培管理技術講習會	水蜜桃、梨、李、甜柿等落葉果樹冬季栽培管理技術	1	1	40	五峰 工作站	許啟誠	03-5851487

十月病蟲害預測

作物環境課 施錫彬 分機 310、葉俊巖 分機 320

作物別	病蟲害種類	發生地區	防治要點
葉菜類	露菌病	桃園縣	71.6%銅滅達樂可濕性粉劑 600 倍或 72%鋅錳克絕可濕性粉劑 750 倍。
甘藍	黑腐病	桃園縣	81.3%嘉賜銅可濕性粉劑 1000 倍。
芥藍、白菜 萵苣	黑斑病	桃園縣	21.2%依滅列乳劑 1500 倍或 75%四氯異苯腈可濕性粉劑 700 倍。
瓜類	白粉病	大園	50%賽普洛水分散性粒劑 1500 倍或 11.6%四克利水基乳劑 1500 倍。
	蔓枯病	新屋	23%亞托敏水懸劑 4000 倍、37%護矽得乳劑 10000 倍或 24.9%待克利乳劑 3000 倍。
柑桔	黑點病	芎林	70%肼硫醃可濕性粉劑 1000 倍或 56%貝芬硫醃 800 倍，選一種施用。
	黑星病	新埔	75%四氯異苯腈可濕性粉劑 500 倍或 70%肼硫醃可濕性粉劑 1000 倍，選一種施用。
	柑桔葉蟻		5%芬普蟻水懸劑稀釋 1000 倍、5%合賽多乳劑 2000 倍，其他藥劑參考植物保護手冊。
番茄	青枯病	竹東	修剪工具在每株處理完成後用酒精消毒再修剪下一株。
	番茄斑潛蠅	芎林	2%阿巴汀 2000 倍、2.8%第滅寧乳劑 1000 倍任選一種防治。懸掛黃色粘板或水盤誘殺成蟲。
	番茄夜蛾	峨眉 關西	34%硫敵克水懸劑 1000 倍、2.8%第滅寧乳劑 1500 倍、其他藥劑參考植物保護手冊。懸掛性費洛蒙誘殺器誘殺。
草莓	二點葉蟻	士林、關西	2%密滅汀乳劑稀釋 2500 倍、2%阿巴汀乳劑稀釋 2000 倍、5%芬普蟻水懸劑稀釋 1000 倍任選一種防治。
	斜紋夜蛾	竹東	懸掛性費洛蒙誘殺器，懸掛高度離地面約 1.5 公尺，每公頃 8 個。
甜椒	茶細蟻	新竹縣	25%新殺蟻乳劑稀釋 500 倍防治。
聖誕紅	銀葉粉蝨	桃園縣	20%亞滅培可濕性粉劑稀釋 4000 倍、9.6%益達胺水溶液稀釋 1500 倍或 2%阿巴汀乳劑稀釋 1000 倍，任選一種防治。懸掛黃色粘板或水盤誘殺成蟲。



農業氣象

作物改良課 林孟輝 分機 212、五峰工作站 許宏德 03 5851487

地點	氣象要素 項目	氣 溫(°C)												降 雨 量 (公厘)				日 照 時 數 (小時)			
		平均				平均最高				平均最低											
		上旬	中旬	下旬	月平均	上旬	中旬	下旬	月平均	上旬	中旬	下旬	月平均	上旬	中旬	下旬	累計	上旬	中旬	下旬	累計
桃園 新屋	9月觀測值	28.3	27.2	24.9	26.8	32.4	31.5	27.5	30.5	25.4	24.7	23.1	24.4	41.0	5.0	1.5	47.5	-	-	-	-
	歷年平均	25.6	26.1	26.0	25.9	29.5	28.6	27.4	28.5	24.1	22.8	23.8	23.6	43.4	31.8	55.5	130.7	63.8	70.2	55.7	189.7
	10月歷年平均	24.2	23.4	22.1	23.2	27.7	25.8	26.0	26.5	21.6	20.4	21.0	21.0	17.2	25.8	30.8	73.5	58.6	60.9	50.6	170.1
新竹 五峰	9月觀測值	21.7	21.7	20.0	21.1	25.7	26.4	23.2	25.1	19.4	19.2	18.1	18.9	52.0	97.0	36.0	297.0	26.9	46.1	24.3	97.3
	歷年平均	21.4	20.7	19.9	20.7	25.5	24.6	23.8	24.6	18.1	17.6	16.9	17.5	116.0	104.5	79.5	299.9	32.6	31.7	28.6	92.9
	10月歷年平均	19.2	18.6	17.3	18.3	23.4	22.8	21.5	22.5	15.9	15.2	13.9	15.0	46.4	24.7	16.5	87.7	34.4	34.1	35.3	103.8

備註：1.測站地點—桃園新屋：北緯 24.57 度、東經 121.01 度，海拔 33.5 公尺；新竹五峰：北緯 24.37 度、東經 121.09 度，海拔 1000 公尺。
 2.年平均値：桃園新屋為 73-91 年平均、新竹五峰為 43-91 年平均。
 3. 詳細資料參閱中央氣象局農業氣象觀測網 <http://www.cwb.gov.tw>

蔬果行情

九十二年十月蔬菜生產預測

農業推廣課 范淑貞 分機 422

本月份蔬菜生產情形較上月份為增產趨勢，一方面由於九月間為一、二期作採收交替期，且受到杜鵑颱風影響，部分地區發生間歇性大雨，造成中南部地區農作物受損，致上月間蔬菜採收量受影響。另一方面，本月份為二期作採收階段，可採收面積增加，採收量相對上

月份將為增加趨勢。依據各地區農情報告預測與觀測結果，本（十）月份葉菜類總產量 4 萬 9,678 公噸，較九月份產量 3 萬 8,631 公噸，增加 29%；與去年十月份同期產量 6 萬 847 公噸比較，則減少 18%。

九十二年九月蔬菜產量預測及價格分析表

項目	92年10月	92年9月		91年10月		92年9月 平均價格(元/公斤)			91年10月 平均價格(元/公斤)		
	預測產量(公噸)	產量(公噸)	變動率%	產量(公噸)	變動率%	上旬	中旬	下旬	上旬	中旬	下旬
蘿 蔔	10,501	7,228	45	9,056	16	8.9	7.3	7.5	6.9	6.2	6.4
竹 筍	26,815	51,378	-48	31,221	-14	11.2	10.0	12.2	13.9	18.3	18.8
蔥	12,395	11,646	6	13,044	-5	32.0	41.4	49.3	20.9	18.0	15.8
甘 藍	13,958	9,071	54	21,419	-35	14.8	16.7	19.1	8.9	8.4	6.8
結球白菜	7,907	5,023	57	8,895	-11	11.1	10.7	13.4	8.8	10.0	9.7
花 椰 菜	4,933	3,364	47	4,149	19	24.2	22.1	25.7	21.1	18.2	17.7

資料編製：行政院農業委員會中部辦公室第一科 洪忠修
 資料來源：產量係本辦公室第一科預測調查資料，價格係第五科行情報導中心台北第一市場三旬平均價格。

椪柑較九十一年增產 2%

近年來由於毒素病的影響，種植面積逐漸減少，今年收穫面積又減少 5%。生產量由於各主產縣份生育情形不同，互有增減，新竹縣、苗栗縣因面積減少及植株老化影響，預測有減產現象，而臺中、雲林、嘉義及臺南等縣則因本年氣候較為適宜，預測略有增產。綜合預測今年總產量為 10 萬 7,393 公噸，比上年產量 10 萬 5,715 公噸增產 2%，若與近三年平均年產量 11 萬 780 公噸比較，則減少 3%，椪柑產期青皮椪柑於九、十月開始採收上市。主要產地鄉鎮為嘉義縣竹崎鄉、梅山鄉，苗栗縣卓蘭鎮、大湖鄉，臺中縣東勢鎮、新社鄉，臺南縣東山鄉，雲林縣古坑鄉等鄉鎮。(資料編製：行政院農業委員會中部辦公室第一科廖銘清先生)

農友園地

如何尋求有機農業輔導？

作物環境課 羅秋雄 分機 330

國內有機栽培係由民間團體輔導及認證，相關資訊查詢，請進入有機農業全球資訊網 (<http://organic.niu.edu.tw>)。目前已獲得行政院農業委員會核可輔導及認證之團體計有「國際自然生態美育基金會」、「台灣省有機農業生產協會」及「慈心有機農業發展基金會」。屬於有機栽培技術相關的問題，農友可洽本場土壤肥料研究室。