



桃園區農情 月刊

行政院新聞局登記證局版臺省字第 1069 號 中華郵政北台第 6025 號執照登記雜誌交寄

發行人／鄭隨和
發行所／行政院農業委員會
桃園區農業改良場
地址／327 桃園縣新屋鄉後庄村 16 號
電話／(03)4768216
傳真／(03)4768477
印刷所／國大打字行
電話／(03)5264220
台北分場／(02)26801841
傳真／(02)26803964
五峰工作站／(03)5851487
傳真／(03)5852176
E-mail: tydais01@ms4.hinet.net
工本費/NT\$20 元 1000 份

中華民國九十二年七月十五日

(中華民國八十八年九月創刊)

第47期

國內郵資已付
新屋郵局
許可證
北台字第 13002 號

雜誌

農業新聞

老年農民福利津貼申請

行政院農業委員會 92 年 6 月 2 日第 4128 號新聞稿
行政院農業委員會提醒年滿六十五歲，符合申領老年農民福利津貼資格之農民，可向所屬基層農、漁會申請老年農民福利津貼。經審查合格者，將由勞工保險局自受理申請日當月起算，發給每月新台幣三千元。

有關申領資格，應符合下列各款資格條件：

- 一、年滿六十五歲。
- 二、申領時參加農民健康保險之農民且加保年資合計六個月以上者，或已領取勞工保險老年給付之漁會甲類會員且會員年資合計六個月以上者。
- 三、同一期間未領取政府發放之生活補助或津貼。
- 四、已領取社會保險老年給付者，於八十七年十一月十一日本條例修正通過再加入農民健康保險或加入勞工保險之漁會甲類會員，不適用本條例之規定。

已由法院裁定列入扣押戶或確實與金融機構間有債權債務關係之老年農民，得請勞工保險局依事實認定，改以其他方式發給，以維護老年農民之權益。

農業公告

撤銷西脫蟎等十九項農藥許可證

行政院農業委員會 92 年 6 月 3 日
第農糧字第 0920020956 號函

撤銷西脫蟎、克氯蟎、亞殺蟎、殺蟎多、可力松、得滅多、普得松、加芬丁滅蟲、加芬松、加芬賽寧、加滅蟲、甲基滅賜松、托美松、美福松、得拉松、殺力松、溴磷松、福木松及繁福松等十九種農藥使用許可。

農業新聞

農保修正參加資格審查辦法

行政院農業委員會 92 年 6 月 12 日 4137 號新聞稿
現行農民健康保險之被保險人資格，係依據農委會及內政部會銜發布之「從事農業工作農民申請參加農民健康保險資格認定標準及審查辦法」審查認定。該辦法於民國七十八年六月三十日發布，此次修正，重點在保障農保被保險人所屬農地，經都市計畫編定為非農業用地，現仍合法作農業使用者，得保有參加農保資格。

本次修正條文七條，增訂條文二條，修正重點如下：

- 一、申請人應連續經營滿一年，自有農地者應同戶滿一年 未領有其他社會保險之養老給付或老年給付。
- 二、農民資格之認定，宜以農作維繫生計為原則，規定申請人農地面積達一定規模及投入農業資材或銷售農產品應達一定金額以上。
- 三、明定農地坐落範圍之限制。
- 四、簡化農民申請參加本保險應檢具文件。
- 五、配合農會各部門業務情形，修正審查小組成員。
- 六、為加強農會審查農民資格，必要時應派員實地查證。

產銷活動

92 年「有機蔬菜栽培班」 7 月 21 日開課

農業推廣課 李寶煌 分機 422

本場 92 年度農村青年農業專業訓練「有機蔬菜栽培班」將於 7 月 21 日至 7 月 25 日舉辦，已經報名的農友別忘早上 8 點準時報到，上課地點為本場農業推廣課一樓視聽教室。

產銷技術

柿餅加工過程中澀味的脫除

作物改良課 史宏財 分機 260 許美芳 分機 262

決定柿餅優良品質的因素為柿餅的甜度與色澤，但是最重要的還是消費者食用後，殘存於口中澀味感的有無。所謂的脫澀，就是柿子果實內之可溶性單寧轉化成不可溶性單寧的現象，也就是柿子果實中單寧細胞的水溶性單寧在細胞內被果膠物質(或是其他可形成膠體之物質)結合成不可溶性的單寧的現象，其和柿子中的單寧細胞形狀大小、分佈疏密、水分含量、糖份及果膠含量有密切的關係。

柿餅的脫澀和脆柿的脫澀不盡相同，可能是柿餅在乾燥期間繼續不斷的後熟，其內的轉化酵素不斷的將蔗糖轉化成果糖、葡萄糖，隨著乾燥過程中柿子果實中水分的移除及果膠物質、還原糖濃度的增加，使得柿子中可溶性單寧被果膠物質、還原糖包覆或結合，而達到單寧呈現不可溶性的脫澀目的。

柿餅加工過程中，緩慢且良好的乾燥條件控制可以避免柿餅脫澀不完全的現象，乾燥室中過低的相對濕度與過強的通風循環，會使柿餅發生厚皮緊硬及脫澀不良，所以在柿子削皮、乾燥的3-4天期間，應該特別注意保持柿子自然後熟作用的順利進行，才可產製出沒有澀味的高品質柿餅產品。

產銷技術

甜椒內生菌根菌接種及施肥管理技術

作物環境課 莊浚釗 分機 331

內生菌根菌接種在各種作物之效益目前正被廣泛研究中；接種 *Glomus* spp. 可促進柑桔及其根砧之生長，甚至可提高其對線蟲的耐性或抗性，對木瓜也有促進幼苗生長及水分吸收之效果。瓜果蔬菜如洋香瓜、苦瓜、蘆筍及番茄等，接種內生菌根菌可使種苗生長健壯及提高育成率。花卉作物如萬壽菊、百日草及百合等，接種內生菌根菌均可促進幼苗生長、早花(至少提早一週開花)及增加切花產量。

本場自九十年起與國立中興大學合作評估甜椒接種內生菌根菌之效益，經證實甜椒接種 *Glomus aggregatum* 內生菌根菌，其植株及根部生長均明顯高於未接種者，且產量較未接種者增加近 32%。甜椒可採育苗式接種內生菌根菌，即育苗時於育苗盤植穴先填入七、八分滿之介質，介質稍加鎮壓後，加入內生菌根菌種源約 4 克(約含 150 個孢子)，直接將種子播於菌種上以利發芽後根之感染，隨後再進行

休閒經營

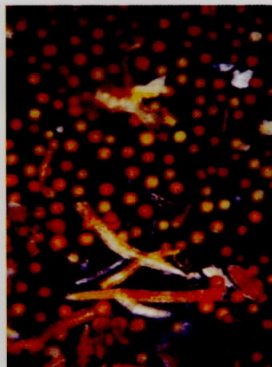
規劃休閒園區的四個基本觀念

農業推廣課 吳麗春 分機 412

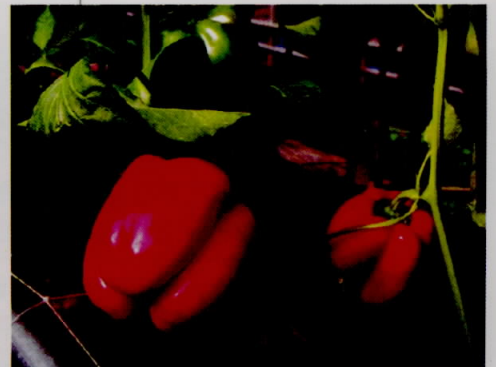
休閒園區環境規劃，考量的不只是景觀的美麗，更重要是滿足農場由生產轉向休閒經營，衍生新的機能、需求及經營優勢。

- 一、確立目標—依據經營者與消費者的活動性質、空間、時間、時期、頻度、方式、安全距離、習慣、維護、甚至當時的社會認同標準等，做為規劃目標。
- 二、分區使用—園區依使用目的分為 5 個區塊，公共區—如道路、停車場、公廁；私人區—住宅、私人庭院；事務區—辦公室、管理操作工作區、儲藏室；功能區—營業或活動項目所需的場地；景觀區—創造視覺停留的誘因或形成特色。
- 三、分段施工—在進行環境規劃的過程中，往往不是一個人、單一工作領域或一天可以完成。建立一個分段施工的時間表。尤其應避免全面開挖的施工方式。因為自然資源是高花費不能創造；破壞後長時間也不容易回復。
- 四、彈性原則—環境規劃是活的，僅量保持一點使用及變更的彈性，有利於永續經營。當未來需要修正經營目標、空間調整都有很大的方便。

覆土，即完成接種工作，接種後之育苗穴盤移入簡易溫室中按一般方式管理。甜椒移植後養分的供應，可利用含氮-磷鉀-氧化鉀 = 0.05 - 0.1 - 0.16 的養液，每株每天滴灌 250cc，每隔約 15 天並添加台肥特一號有機複合肥料 8 公克。



土壤中篩出之叢枝菌根菌孢子



甜椒接種菌根菌果實碩大整齊且產量較未接種者增加近 32%



八月份活動預告

農業推廣課 吳麗春 分機 412

日期	主 題	內 容	場次	天數	人數	地 點	主辦人	連絡電話
8-10 月下旬	合理化施肥成果 觀摩會	選擇設施蔬菜栽培集中鄉鎮，設置合理化施肥示範點，依據營養診斷結果推薦施肥(示範區)，並於適當時期邀集農業推廣人員及產銷班班員觀摩。	3	1	180	桃園縣八德市、 大園鄉、新竹縣 竹北市	羅秋雄 莊浚釗 王斐能	03-4768216 轉 330
8 月	育苗病害生物防治	利用木黴菌生物製劑防治蔬菜苗立枯病	1	1	30	楊梅	葉俊巖	034768216 轉 320
8 月	高苣萎凋病防治	改善土壤管理策略與利用木黴菌生物製劑防治高苣萎凋病	1	1	50	八德	姚瑞禎	034768216 轉 321
8 月	農產品安全用藥 教育講習	實施蔬菜病蟲害防治技術及安全用藥技術教育，以減少化學農藥施用量及次數，並維護消費者食用安全及農業操作者健康，避免環境遭受污染。	1	1	60	竹北	施錫彬	03-4768216 轉 310
8 月	金花石蒜產期調節 觀摩會	展示金花石蒜之產期調節研究成果供農民參考	1	1	30	淡水	呂美麗	02-26801841

七月病蟲害預測

作物環境課 施錫彬 分機 310、葉俊巖 分機 320

作物別	病蟲害種類	發生地區	防 治 要 點
水稻	水稻水象鼻蟲	各鄉鎮	田間儘量保持低水位，減少成蟲在水面下產卵。 插秧前24小時內使用3%加保扶粒劑，每箱50公克均勻施於育苗箱再灑水至飽和狀態，處理後秧苗使用插秧機移植於本田。水稻生育初期若發現成蟲每叢密度達0.5隻以上，使用3%加保扶粒劑60公斤/公頃或6%培丹粒劑30公斤/公頃，其他藥劑參考植物保護手冊。
	福壽螺	各鄉鎮	插秧前三天或當天用70%耐克螺可濕性粉劑，每公頃0.4公斤，施用前先加水稀釋後均勻施於水田，田間需保持水1-3公分。或80%聚乙醛可濕性粉劑，每公頃1.2公斤防治。
瓜類	螟蟲	各鄉鎮	0.3%芬普尼粒劑20公斤/公頃、6%培丹粒劑30公斤/公頃或50%芬殺松乳劑稀釋1000倍，任選一種防治。
	瘤野螟 (稻縱捲葉蟲)	各鄉鎮	10%得芬諾可濕性粉劑稀釋1000倍、2.8%賽洛寧乳劑稀釋2000倍或75%歐滅松可溶性粉劑稀釋1500倍防治。
	疫病	新屋、楊梅、 中壢、大園	25%依得利1500倍或50%達滅芬3000倍稀釋液，選擇一種，發病初期每株灌注500毫升，隔7-10天1次，共3-5次。
瓜類	蔓枯病	新屋、楊梅、 中壢、大園	21.2%依滅利2000倍、23%亞托敏4000倍、37%護砂得10000倍稀釋液，選擇一種即可，發病初期開始施藥，隔7天1次，共3-4次。
	露菌病		72%鋅錳克絕750倍，發病初開始施藥，隔7天噴1次，共3-4次。
	白粉病		11.16%芬瑞莫10000倍、21.2%依滅列2000倍、12%邁克尼4000倍稀釋液，選擇一種，發病初期開始施藥，隔7天1次，共3次。
	炭疽病		25%撲克拉3000倍或40%四氫異苯腈600倍稀釋液，選擇一種，發病初期開始施藥，隔7天1次，共3次。
	細菌性果斑病		81.3%嘉賜銅可濕性粉劑1000倍，發病初期開始施藥，隔7天1次，共4-5次。
番茄 青椒	晚疫病(高冷地)	尖石、五峰、 復興等 高冷 地區	9.4%賽座滅水懸劑3,000倍、23%亞托敏1,000倍、50%達滅芬4,000倍、80%免得爛500倍、75%四氫異苯腈600倍，選擇一種，發病初期開始施藥，隔7天1次，共3-5次。
	細菌性斑點病	尖石、五峰、 復興等 高冷 地區	81.3%嘉賜銅1000倍，發病初期開始施藥，隔7天1次，共3次。
	早疫病(輪紋病)		80%氧氯化銅可濕性粉劑800倍、10%保粒黴素可濕性粉劑800倍、81.3%嘉賜銅可濕性粉劑1,000倍。
梨	輪紋病	新埔、尖石、 五峰、復興	39.5%扶吉胺2000倍，間隔10天，施藥6-8次。
	黑星病	新埔、尖石、 五峰、復興	39.5%扶吉胺2000倍、5%菲克利3000倍、37%護砂得10000倍、25%比多農5000倍稀釋液，選擇一種，發病初期開始施藥，隔7-10天施1次，共6-7次。
柑桔	細菌性潰瘍病		關西、新埔、 橫山、寶山、 峨眉
	黑點病	關西、新埔、 橫山、寶山、 峨眉	70%膳硫醜1000倍發病初期開始施藥，隔7-10天施1次，共3-4次。
	瘡痂病(山區)		橫山
山藥	葉斑病	陽明山、瑞芳、 基隆、三芝	50%免賴得3000倍發病初期開始施藥，每隔7-10天1次，共5-7次。
	炭疽病	陽明山、瑞芳、 基隆、三芝	71.6%膳硫醜1000倍發病初期開始施藥，每隔7-10天1次，共4-6次。
葉菜類	苗立枯病		各鄉鎮
高苣	萎凋病	各鄉鎮	整地前施孫黃土壤改良劑，每分地120-250公斤，整地後一星期才可播種。
番茄	根腐疫病	平地栽培	定植時每株灌注25%依得利乳劑1000倍液，每株300-500毫升，20-30天後再灌注一次。
辣椒	炭疽病	各鄉鎮	22.7%膳硫醜水懸劑700倍液，幼果形成時施1-2次藥，而後在發病初期再施藥2-3次，間隔10天。



農業氣象

作物改良課 林孟輝 分機 212、五峰工作站 許宏德 03-5851487

地點	氣象要素 項目		氣溫(°C)												降雨量 (公厘)				日照時數 (小時)			
			平均				平均最高				平均最低											
			上旬	中旬	下旬	月平均	上旬	中旬	下旬	月平均	上旬	中旬	下旬	月平均	上旬	中旬	下旬	累計	上旬	中旬	下旬	累計
桃園 新屋	6	觀測值	24.3	26.1	28.2	26.2	27.5	29.5	31.4	29.5	21.4	23.7	25.5	23.5	98.0	57.0	0	155.0	—	—	—	—
	月	歷年平均	26.3	26.8	27.3	26.8	30.2	28.2	30.8	29.7	23.4	22.8	24.2	23.5	126.4	68.5	43.0	237.9	43.1	50.8	59.7	153.6
	7	月歷年平均	28.1	28.4	28.4	28.3	31.8	34.2	29.9	31.9	25.1	27.0	23.9	25.3	20.8	11.0	70.6	102.4	68.4	75.7	70.9	215.0
新竹 五峰	6	觀測值	19.5	21.0	22.5	21.0	22.9	25.5	27.5	25.3	17.4	18.6	19.5	18.5	133.0	156.5	0.5	290	25.5	28.0	57.6	111.1
	月	歷年平均	20.8	21.9	22.3	21.7	24.8	26.0	26.7	25.8	17.7	18.6	19.0	18.4	126.1	106.5	72.3	304.9	27.8	34.0	39.7	101.6
	7	月歷年平均	22.5	22.5	22.3	22.4	26.9	26.9	26.8	26.9	19.1	19.0	18.9	19.0	71.7	76.9	133.4	282.1	39.3	42.5	42.7	124.5

備註：1.測站地點—桃園新屋：北緯 24.57 度、東經 121.01 度，海拔 33.5 公尺；新竹五峰：北緯 24.37 度、東經 121.09 度，海拔 1000 公尺。

2.年平均：桃園新屋為 73-91 年平均、新竹五峰為 43-91 年平均。詳細資料參閱中央氣象局農業氣象觀測網 <http://www.cwb.gov.tw>

3.桃園新屋由於日射計故障，故無觀測資料。

農友園地

作物改良課 李阿嬌 分機 232

問：夏天可採用不織布覆蓋栽培小白菜？

答：夏天不宜以不織布覆蓋，仍有程度不一的通風不良及聚熱問題。

問：適合西洋芹種植的季節及氣候環境？

答：西洋芹是芹菜的變種，簇生葉著生於短而肉質的莖冠上，香味較淡，莖主要供作食用。西洋芹屬於冷季蔬菜；適合生長在氣候冷涼、雨量適中而潮濕的環境。氣溫低於 10°C 時會促進抽苔開花，花色微

白，有小傘狀的繖形花序。西洋芹的種子很小，栽培時直接播撒種子即可，九至十月是適播期，它的幼苗生長緩慢，苗期長達 2 個月，等到本葉長到 4-5 片時及可開始定植，8-10 週之後，便進入快速生長期了。栽培西洋芹時，需以具有保水力、富含腐質質的土壤最為理想，是一種需肥較多而生長緩慢的蔬菜，採收前做好軟化處理，可以減少纖維含量！

蔬果行情

九十二年七月蔬菜生產預測

農業推廣課 范淑貞 分機 422

國曆七月入夏之後，由於太平洋海溫逐漸增暖，有利颱風形成，降雨機率將更為提高，天氣型態則較不穩定。根據中央氣象局季長期天氣展望顯示，本年雨量仍屬正常值範圍內；又據該局監測資料顯示，今年南海夏季季風發生之時點，接近於往年之氣候正常時間，屆時鋒面系統可能在臺灣附近徘徊，有發生豪大雨的機會。因此，特別籲請農友應加強防範，確保蔬菜收成。

由於六月上旬至中旬間，臺灣地區受到連續豪雨與蘇迪勒颱風外圍環流引進大雨，各地普遍降下較大雨

勢，造成葉菜類主產地高雄縣、彰化縣與雲林縣等地葉菜受害，該產地葉菜類採收量略為減少。自國曆七月份起為夏季蔬菜採收期，平地產區與高冷地產區採收交替，瓜果類和葉菜類的生產情形消長互異。本月份為一期採收階段，短期葉菜類收穫面積較上月份增加，依據各地區農情報告預測與觀測結果，本（七）月份葉菜類總產量 4 萬 6,003 公噸，較六月份產量 4 萬 5,317 公噸，增加 2%，與去年七月份同期產量 4 萬 8,585 公噸比較，則減少 5%。

九十二年七月蔬菜產量預測及價格分析表

項目	92 年 7 月			92 年 6 月		91 年 7 月		92 年 6 月 平均價格(元/公斤)			91 年 7 月 平均價格(元/公斤)		
	預測產量(公噸)	產量(公噸)	變動率(%)	產量(公噸)	變動率(%)	產量(公噸)	變動率(%)	上旬	中旬	下旬	上旬	中旬	下旬
西 瓜	24,311	54,234	-55	27,276	-11	6.8	6.7	6.6	7.2	8.7	8.3		
蘿 蔔	3,518	2,816	25	3,724	-6	11.6	9.0	9.2	8.0	8.2	10.7		
竹 筍	59,347	38,036	56	53,081	12	24.3	11.1	8.3	17.3	21.4	23.2		
蔥	11,637	11,368	2	10,524	11	15.9	16.6	20.7	30.3	36.5	43.0		
甘 藍	16,707	19,600	-15	18,095	-8	9.5	10.8	11.1	20.0	20.1	22.4		
結球白菜	4,326	4,774	-9	3,937	10	6.7	8.0	13.0	13.8	18.2	22.5		

資料編製：行政院農業委員會中部辦公室第一科 洪忠修

資料來源：產量係本辦公室第一科預測調查資料，價格係第五科行情報導中心台北第一市場三旬平均價格。