



# 桃園區農情 月刊

行政院新聞局登記證局版臺省字第1069號 中華郵政北台第6025號執照登記雜誌交寄

發行人 / 鄭隨和  
發行所 / 桃園區農業改良場  
地址 / 桃園縣新屋鄉後庄村16號  
電話 / (03)4768216  
傳真 / (03)4768477  
印刷所 / 國大打字行  
電話 / (03)5264220  
台北分場 / (02)26801841  
傳真 / (02)26803964  
五峰工作站 / (03)5851487  
傳真 / (03)5852176  
E-mail: tydais01@ms4.hinet.net  
工本費 / NT\$20元 1000份

中華民國九十二年一月十五日

(中華民國八十九年九月創刊)

## 第41期

國內郵資已付  
新屋郵局  
許可證  
北台字第13002號

雜誌

### 農業政策

## 預防裡作冬季蔬菜生產過賸 農委會籲請農民勿一窩蜂搶種

行政院農業委員會表示，近日甘藍、結球白菜及花椰菜，三種大宗冬季蔬菜的產地平均批發價格，雖然比去年同期高，但以目前的甘藍及結球白菜產量，顯已分別超出合理消費需求量約12%及20%，如盲目搶種，俟農曆年過後，恐將有產銷失衡的窘境發生，因此該會籲請農民切勿一窩蜂跟進搶種。

今年因氣候平順，各類作物盛產，目前三種大宗蔬菜的價格只是反應今年十月份播種期，農民沒有搶種的

結果；但是從本（十二）月份採收上市的二種蔬菜產量分析，除花椰菜外，其餘甘藍及結球白菜產量雖比去年減少，但仍分別超出合理需求量的12—20%，及20—33%之間，農民如因價格合理而搶種，農曆年過後將又出現供過於求，產銷失衡的狀況，因此農委會籲請農民，切勿再盲目搶種，避免血本無歸。（農委會第四〇四二號新聞稿）

### 農業新聞

## 「水旱田利用調整計畫」 休耕給付領到了嗎？

九十一年第二期作「水旱田利用調整計畫」休耕直接給付及輪作獎勵金已自九十一年十一月下旬陸續發放，輪作休耕面積約為一三、四萬公頃，估計應付休耕直接給付及輪作獎勵金約五十億元，對於休耕期限較早結束地區，且補貼清冊經縣市政府及該會所屬當地區糧食管理處或辦事處審核完竣者，即可辦理發放作業。獎勵金自九十一年十一月下旬起陸續發放，最遲於九十二年元月中旬農曆春節前透過農會直接存入農民帳戶。（農委會第四〇四七號新聞稿）

### 產銷活動

## 農漁村青年中短期專業訓練 開始受理報名

農漁民青年中短期訓練是台灣青年農友吸收新知、進修及轉業訓練的好機會。除可至各基層農漁會請基層農漁會線上報名；農漁民也可以在家透過網際網路線上報名或將報明表列印出來，攜帶報名表至各基層農漁會進行相關身分的驗證初審，大大節省報名時間及流程。報名後農漁民亦可透過網際網路，輸入身分證字號即可查詢報名是否錄取，更是方便農漁友安排一年的訓練課程，農委會請農友多多利用。（農委會網頁資料）

## 產銷技術

## 栽培良質米如何管理以預防水稻病害

作物環境課 黃義雄 分機 321

水稻病害發生，隨栽培制度、環境、氣象、品種與病原之不同而有所差異，台灣北部水稻常發生之主要病害有：稻熱病、紋枯病、白葉枯病、小粒菌核病及胡麻葉枯病等，上述病害將會減少行使光合作用的葉面積，導致稔實率與千粒重降低，並增加心、腹白米，影響米質至鉅。如何有效降低病害之發生，則有賴於合理的栽培管理，其方法分述如下：



圖 1. 白葉枯病病徵

一、消除病原：如稻熱病、胡麻葉枯病等病原菌常在被害稻葉或穀粒上越冬，為翌年第一次感染源。所以稻稿不可堆積或散置田間。此外並實施選種與稻種消毒，帶病穀粒可經風選或鹽水選去除。再

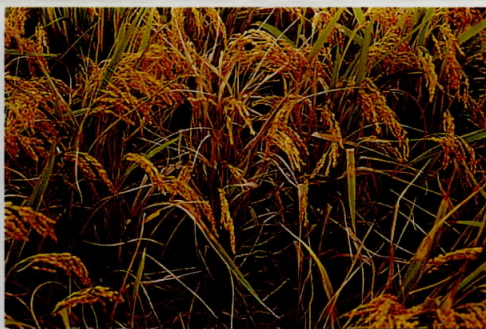


圖 2. 水稻紋枯病病徵

浸藥消毒消滅穀粒上病原。又如紋枯病、小粒菌核病等則以遺落田間地表的菌核為下期作的第一次感染源。當水田整地時保持潮濕，深耕翻犁，使水稻殘株與菌核埋入土中，可避免菌核浮游發生病害。

二、選抗病品種：如稻熱病、白葉枯病等對品種間發生病程度差異甚大，可選抵抗性品種以避免發病。

三、施肥注意三要素配合使用：如稻熱病、紋枯病、白葉枯病等，在氮肥過多時，常導致降低抗病程度。小粒菌核病則注意避免缺鉀，胡麻葉枯病則在缺肥時容易發生，所以應多施堆肥或種綠肥或行客土，以補充土壤有機質等養分。

四、適時施藥防治：使用藥劑必須注意經濟有效安全之原則，如稻熱病於秧苗期發現病斑，可在插秧前一天施殺菌劑，

亦可在分蘗期及抽穗前施藥預防。至於發病初期，如稻熱病、紋枯病、白葉枯病等可參照植物保護推廣手冊，選適當藥劑，再依據發生預測警報適時防治，即可達到維護米質良好的目標。



圖 3. 水稻穗稻熱病病徵

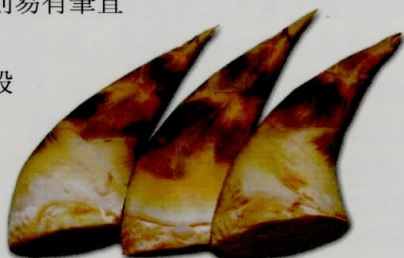
## 農友園地

問：市場上竹筍微彎白白很大很漂亮，為何我家的長不好，可有資料？

答：綠竹生長無法呈牛角形，可歸類為以下三個原因：

1. 竹筍採收時期：一般而言，正筍期會有較多的牛角筍；秋仔筍則易有筆直之筍。

2. 筍眼位置：一般而言，上位筍眼易有彎曲筍；下位筍眼則較直。



3. 培土厚度：培土深者，易產生筆直的筍；培土淺者，易有彎曲筍，一般培土高度以第一節 3/4 高為主。(台北分場 許宏德 02-26801841)

## 農友園地徵稿

農友園地將開放給農友、農業相關從業人員等投稿，歡迎您寫下您工作的心得、經驗分享，稿酬從優，歡迎投稿。請寄桃園區農業改良場教材室收，或透過本場的 e-mail。



## 2月份活動預告

日期	主 題	內 容	天 數	場 次	人 數	地 點	主辦人	詢問電話
2月 下旬	原住民地區農特產栽培 管理技術講習會	果樹、蔬菜、特用作物栽培管理技 術講習。	1	1	60	尖石鄉 鎮西堡	陳永漢	03-5851487
2月	台北市國小教師 園藝應用研習班	(1)蔬菜、花卉及保健植物教育推廣 (2)園藝生活應用 (3)二梯次每梯次約 80 人次	2	2	40	台北分場	呂美麗	02-26801841

## 2月農業技術諮詢排程

月 日	鄉 鎮 市 區	主題作物及說明	諮 詢 人 員	地 點	人 數	聯 絡 人	電 話
92.02.19 (星期三)	台北市 松山區農會	綠竹筍 1.綠竹筍之栽培 2.病蟲害管理 3.產期調節 4.無病毒苗栽培。	環境課：葉俊巖 推廣課：林木忠 台北分場：許苑培	台北市八德路四段 658 號 2 樓會議室	40	汪明華	02-27531013 分機 162
92.02.25. (星期二)	台北市 北投區農會	平地水蜜桃 1.平地水蜜桃栽培 管理技術 2.產期調節技術 3.病蟲害防治 4.新品種介紹	改良課：阮素芬 環境課：李聯興 推廣課：林木忠 五峰工作站：許啟誠	台北市北投區光明 路 96 號會議室	30	林文獻	02-28924185 分機 340

## 1月病蟲害預測

作物別	病蟲害種類	發生地區	防 治 要 點
甜椒	茶細額	竹東、芎林、峨眉、關西、 龍潭、新屋	2.8%畢芬寧乳劑稀釋 1000 倍、5%芬普額水懸劑稀釋 2000 倍、25%新殺額乳 劑稀釋 500 倍，任選一種防治。
草莓	二點葉額	關西、士林、芎林、竹東	2%密滅汀乳劑稀釋 2500 倍、2%阿巴汀乳劑稀釋 2000 倍、5%芬普額水懸劑 稀釋 1000 倍任選一種防治。
柑桔	東方果實蠅	三峽、新店、大溪、新竹縣	1.懸掛甲基丁香油誘殺 2.25%馬拉松可濕性粉劑稀釋 800 倍及蛋白質水解物 100 倍點噴於非作物上。
小葉菜類蔬菜	小猿葉蟲	新竹縣、桃園縣、台北縣	10.%百滅寧乳劑稀釋 3000 倍、50%培丹可溶性粉劑稀釋 1000 倍，任選一種 防治。
甘藍、結球白菜	露菌病	新竹縣、桃園縣、台北縣	71.6%銅滅達樂可濕性粉劑 600 倍、72%鋅錳克絕可濕性粉劑 750 倍、58%鋅 錳滅達樂可濕性粉劑 400 倍。
萵苣	菌核病	新竹縣、桃園縣、台北縣	50%免克寧水分散性粒劑 1000 倍、50%大克爛可濕性粉劑 2000 倍、50%貝芬 同可濕性粉劑 1000 倍。
蔥、韭	銹病	新竹縣、桃園縣	5%菲克利水懸劑 1500 倍、50%賜加落可濕性粉劑 1500 倍、23%三泰隆乳劑 2000 倍。
蕃茄	晚疫病	新竹縣、桃園縣、台北縣	80%免得爛水分散性粒劑 500 倍、75%四氯異苯噠可濕性粉劑 600 倍、8.4% 蘭蔓水懸劑 3000 倍。
花卉	灰黴病	桃園縣、台北縣	62.5%賽普護汰寧水分散性粒劑 1500 倍。
草莓	灰黴病(果腐病)	新竹縣、桃園縣、台北縣	37.4%派美尼水懸劑 1500 倍、40%滅派林水懸劑 3000 倍

## 農業氣象

地點	氣象 要素	氣 溫 (°C)												降 雨 量 (公厘)				日 照 時 數 (小時)			
		平 均				平 均 最 高				平 均 最 低				上旬	中旬	下旬	累計	上旬	中旬	下旬	累計
		上旬	中旬	下旬	月平均	上旬	中旬	下旬	月平均	上旬	中旬	下旬	月平均								
桃園 新屋	12 月 觀測值	18.6	18.1	16.1	17.6	22.8	22.4	18.2	21.1	15.5	14.9	14.6	15.0	5.5	41.5	40.0	87.0	45.9	48.8	16.6	111.3
	1 月 歷年平均	17.5	17.0	16.9	17.1	21.0	20.3	20.2	20.5	14.6	14.5	14.1	14.4	7.0	27.1	19.0	53.1	44.0	33.6	42.2	119.8
	1 月 歷年平均	16.0	15.0	14.5	15.2	20.9	20.8	21.0	20.9	14.3	12.6	14.7	13.9	15.1	36.0	31.5	82.6	33.0	31.9	28.2	83.1
新竹 五峰	12 月 觀測值	14.0	13.0	10.9	12.6	18.7	17.7	14.0	16.7	11.2	10.2	8.8	10.0	13.0	42.5	53.0	108.5	38.4	45.0	6.7	90.3
	1 月 歷年平均	12.6	12.2	11.2	12.0	17.1	16.5	15.6	16.4	9.1	9.0	7.8	8.6	11.4	26.2	35.2	72.7	31.5	27.0	30.4	89.0
	1 月 歷年平均	10.4	9.9	10.3	10.2	14.6	14.2	14.5	14.4	7.1	6.6	7.1	6.9	25.8	33.9	46.7	106.3	24.2	25.3	26.0	75.5

備註 1. 測站地點—桃園新屋：北緯 24.57 度、東經 121.01 度，海拔 33.5 公尺；新竹五峰：北緯 24.37 度、東經 121.09 度，海拔 1000 公尺。

2. 年平均值：桃園新屋為 73-90 年平均、新竹五峰為 43-90 年平均。

3. 詳細資料參閱中央氣象局農業氣象觀測網 <http://www.cwb.gov.tw>



## 農業公告

### 農委會核准六種登記農藥及新增使用方法

農藥名稱	使用方 法		使用範圍	登 記 廠 商 稱	許 可 證 字 號	核 日 准 期	備 註
	每公頃每次用藥量	稀釋倍數					
二·九%貝他一賽扶寧乳劑	一·五~三·〇公升	一、〇〇〇	蓮霧圓紋捲葉蛾	臺灣拜耳股份有限公司	農藥進字第一四三二號	90.05.31	新增使用方法範圍
八〇%免得爛水分散性粒劑		五〇〇 五〇〇	柑桔黑星病 檸檬炭疽病	台灣巴斯夫股份有限公司	農藥進字第〇九六九號	91.10.18	新增使用方法範圍
二〇%布芬三亞額混合乳劑	一·五~一·八公升	七五〇	梨齒盾介殼蟲	日佳農藥股份有限公司	農藥進字第二二〇七號	91.10.30	新登記
七·一九%稻得免速隆混合粒劑	二〇公斤		水田雜草	台灣省農會附設各級農會農化廠	農藥製字第四九一三號	91.10.14	新登記
五%賽滅寧微乳劑	依政府原「五%賽滅寧乳劑」之公告			興農股份有限公司	農藥製字第二八〇〇	91.10.14	本藥劑係由五%賽滅寧乳劑轉換為較安全劑型農藥
二〇%芬化利水基乳劑	依政府原「二〇%芬化利乳劑」之公告			臺益工業股份有限公司	農藥製字第四二八二號	91.11.14	本藥劑係由二〇%芬化利乳劑轉換為較安全劑型農藥

(農糧字第〇九一〇〇二一二九三號公告)

## 蔬果行情

### 九十二年一月蔬菜產量預測及價格分析表

#### 一、蔬菜普遍豐產產量比去年相對呈現減產

截至目前，本（九一／九二）年裏作期間，氣候條件普遍正常，各產地作物生長情形相當良好，本月份逢裡作盛產階段，且月底值農曆新年期間，預測本月份葉菜類蔬菜採收量，將較上月份呈現增加趨勢。依據各地區田間調查員實地調查，以及各級農情報告員觀測結果，預測本月份葉菜類產量為105,250公噸，將較十二月份產量78,554公噸，增加34%；與去年同期比較，則因去年裏作期間，各種類蔬菜普遍豐產，今年產量相對呈現減產趨勢。

#### 二、桶柑比去年減產10%

今年可收穫面積較去年減少8%，又因主產地新竹縣十二月下旬遭受冰雹災害，損失嚴重，預測今年產量為53,698公噸，比上年產量59,810公噸，減少10%，再與近三年平均年產量59,542公噸比較，亦減少10%。桶柑產期在十二月至翌年二月，主要產地為臺北縣三峽鎮、新店市、石碇鄉，新竹縣峨眉鄉，臺中縣東勢鎮、和平鄉，宜蘭縣員山鄉，臺東縣成功鎮，苗栗縣三灣鄉以及卓蘭鎮。

資料日期：91年12月30日

蔬果種類	92年1月 預測產量 (公噸)	與上月比較		與91年1月		91年12月 平均價格(元/公斤)			91年1月 平均價格(元/公斤)		
		上月產量 (公噸)	上月產量 變動率(%)	去年產量 (公噸)	變動率 (%)	上旬	中旬	下旬	上旬	中旬	下旬
蘿 蔔	32,521	19,543	66	30,368	7	5.6	6.7	5.7	3.7	2.7	2.6
胡 蘿 蔔	5,698	2,077	174	6,907	-18	7.1	7.5	7.7	17.7	13.4	9.0
蔥	12,955	12,177	6	12,440	4	14.5	14.2	15.3	12.7	11.4	12.0
甘 藍	48,941	29,912	64	59,856	-18	11.9	15.5	17.4	3.9	3.8	4.2
不結球白菜	7,343	7,440	-1	9,527	-23	16.3	17.0	17.2	10.2	9.3	10.6
結球白菜	27,706	17,651	57	33,747	-18	8.9	13.3	13.5	6.0	4.7	4.8
花 椰 菜	17,363	7,117	144	22,835	-24	15.1	18.7	20.7	9.8	12.0	14.0

資料編製：行政院農業委員會中部辦公室第一科 洪忠修

資料來源：產量係本辦公室第一科預測調查資料，價格係第五科行情報導中心台北第一市場三旬平均價格。