

黃花芥藍

■ 張 榮 如

學名: *Brassica oleracea* L. Alboglabra Group

英名: Chinese kale

別名: 芥蘭菜、格蘭菜

一、概 說

芥藍為十字花科蕓薹屬一年生植物，原產於中國南部和東南亞一帶，臺灣主要栽培品種係大陸或東南亞傳入。莖直立，葉互生，有卵生、橢圓形或近圓形，葉面光滑或皺縮，葉質較厚，具蠟質，葉色為濃綠、綠色或黃綠色兩種，對於環境的適應範圍頗大，在不同季節可選擇適當的品種栽培，芥藍富含維他命A、B、C及鈣、鐵等礦物質，主要食用嫩葉及花苔，中國菜常用芥藍炒食，特具清脆風味。

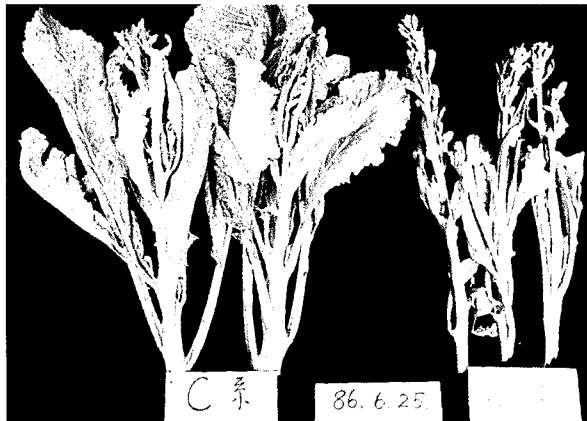


黃花芥藍菜園

二、氣候與土宜

芥藍對溫度和土壤的適應性很廣，以富含有機質、水份充足、排水良好、pH值為5.5~6.8的壤土或粘質壤土栽培最佳，除極度酸性土壤及排水不良土地不宜栽培外，其他如砂質土、砂質壤土也同樣可以栽培。芥藍為好冷涼性氣候作物，但是依

品種別的不同，其適應性差異很大。一般而言，黃花品種較不耐熱，白花品種則耐熱性較強，芥藍品種北部適合在八月至翌年四月生產，主要採食嫩葉片及花苔，抽苔最適溫為15~20°C，在秋冬時，從高溫逐漸轉為低溫時，使葉片生長良好後即開始抽苔，品質較佳。



本場選育之黃花芥藍品種 C系較晚生 S系較早生

三、栽培管理

(一)播種育苗

本省的氣溫條件，極適合芥藍的生長，黃花芥藍適合在八月播種育苗以128格穴盤育苗，播種後約25~30天，本葉長至5~6片時，進行定植，行株距為40~50公分。

(二)整地施肥

整地時10公畝用堆肥1,200公斤，三要素用量氮素30公斤，磷素18公斤，鉀素24~36公斤。氮肥的40%作追肥，其餘用作基肥。充分混合基肥與土壤，作畦時畦寬1.2公尺，畦高20公分，排水良好為宜。定



黃花芥藍開花

植後每隔 7~10 天追肥一次。並注意除草。

(三)灌溉及排水

晴天時，應隨時注意灌水，使土壤保持適當濕度，下雨時應留意排水。

(四)病蟲害防治

病蟲害：病害有立枯病、黑腳病，露菌病等。主要蟲害有夜盜蟲、小菜蛾、蚜蟲等，可參考農林廳“植物保護冊”。
進行災害防治：育苗時，宜設紗網或遮光網以防驟雨，要注意農藥殘毒問題，必須安全期才可採收。

四、收穫處理

黃花芥藍育苗移植栽培者，約在定植後50~60天可採取肥大莖部及花苔，調理後捆成束出售，其後側芽陸續長出可繼續

採收，最好每10天追施尿素，可增加品質及產量。芥藍採收後先作預冷，以塑膠袋包裝，減少失水，適貯於0~5°C之環境，可貯藏約28~30天。

五、產銷概況

黃花芥藍品質優異，深得消費者喜愛，早期台北地區板橋、新莊及三重一帶種植大面積，隨著工商業發達，耕地面積驟減，僅存零星栽培，目前桃園及新竹地區栽培面積漸增，面積約20公頃，產量約1,300~1,500公斤/10公畝，產期以十月~三月為多，由於芥藍富含維生素及礦物質，營養價值高，且種植後可多次採收，但採收較費工，配合少量多樣化政策，每戶農家以小面積栽培，在自家勞力可以照顧的範圍發展是可行的。◆