

CHRYSANTHEMUM

菊話末歲

菊花在高屏地區的開花日數

◎鳳山分所／林純瑛

前言

本省高屏地區由於冬季寒流少、雨水少，且光線介於20,000~80,000lux之間，無需任何設施，即可生產品質佳的菊花，是生產菊花最好的天然環境。

菊花開花反應深受日長與溫度影響。在高屏地區種植的菊花品種停止電照後，都能在第7、8、9週左右開花，每年開花日期穩定，由於寒流少，開花品質佳，尤其小菊品種品質為最。然而並非每個菊花品種皆適合，開花受高溫延遲的品種即不適合高屏地區種植，如小紅、十萬紅、阿萊粉、秋陽、桔色 spray 等品種，筆者曾經就因種植小紅及十萬紅品種，停止電照後80幾天仍未見開花，成了十足的啞吧花！

表一 菊花各品種在高屏地區開花反應之影響

品 種	種植日	停止 電照日	開花日	停止電照到開花 所需要天數	小 菊 品 種	
湯匙紅	10/9	12/9	1/24	47		
荷蘭白	10/9	12/9	1/24	47		
小西施	10/9	12/9	1/21	44		
一點紅	10/9	12/9	1/24	47		
白丁字菊	10/9	12/9	1/25	48		
小林哥	10/9	12/9	2/11	65		
小初風	10/9	12/9	2/17	65		
小粉	10/9	12/9	2/17	65		
十萬紅	10/9	12/9	2/23	83		
阿爾卑斯	10/9	12/9	1/31	54		
紅哈雷	10/9	12/9	1/31	54		
					大 菊 品 種	
白冬陽	10/9	12/9	1/31	54		
德國紅	10/9	12/9	2/12	66		
黃秀芳	10/9	12/9	2/7	61		
世界第一	10/9	12/9	2/3	57		
大粉紅	10/9	12/9	2/3	57		

種過菊花的人都知道，種植菊花必須算對停止電照到開花所需要的日數，如此才能在最有經濟效益的日期生產菊花。筆者曾經選了十幾個品種的菊花，在高屏地區調查它們停止電照到開花所

需日數，因此將這些資料謹提供給菊花切花及盆花生產者參考。

試驗方法

自彰化縣田尾鄉菊花專業生產區收集大菊，如白冬陽

菊花在高屏地區的開花日數



▲美濃地區的英國紅品種，每年3月上旬皆能穩定開花，此為菊花外銷採收規格期

◀小菊紅哈雷在高屏地區開花情形



◀小菊阿爾卑斯在高屏地區開花情形

▼小菊小紅穩定開花情形



▲小菊一點紅





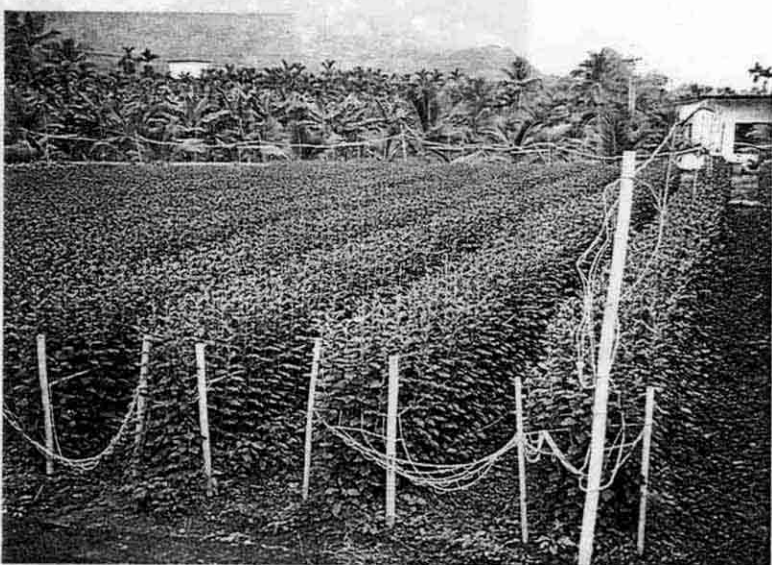
長，為61~66天，開花期在2月7日至2月19日期間。以上15個品種生長適應性佳，尤其小菊開花品質較大菊好。又小菊十萬紅品種由停止電照至開花所需日數很長，

▲高屏地區不適合受高溫影響開花的品種，如小菊小紅品種在高屏的鹽埔成了啞吧不開花的情形

、德國紅、世界一、大粉紅等品種；多花型菊花，如阿爾卑斯、紅哈雷、湯匙紅、荷蘭白、小西施、一點紅、小林哥、小初風、十萬紅、白丁字菊及小粉等14個品種，以鳳山分所為主要試區。菊花扦插苗定植於82年10月9日，畦寬約50公分，株距約10公分，定植後每日電照3小時，由晚上11點至凌晨2點，定植後約第60日停止電照。迨外銷規格開花採收期（花瓣含住，未完全張開）時，調查日數。

結果

自彰化縣田尾鄉菊花專業生產區，收集菊花16個品種，其開花反應如表一所示，其中大菊白冬陽、世界一、大粉紅及小菊阿爾卑斯、紅



▲高屏地區冬季寒流少、氣溫變化小，菊花生產穩定，尤其以美濃地區生長品質佳

哈雷、湯匙紅、荷蘭白、小西施、一點紅、白丁字菊等品種，由停止電照到開花所需時間為52~57天，開花於83年1月24日至2月10日之間，正好配合過年期間採收。而大菊德國紅、黃秀芳，及小菊小林哥、小初風及小粉品種停止電照到開花時間較

在停止電照後80天才陸續開花，開花不整齊，可能是高溫開花受抑制品種，不適宜南部地區的種植。

綜合言之，高屏地區冬季氣候溫和，除易受高溫影響開花的品種外，其他菊花品種皆適合在此種植。