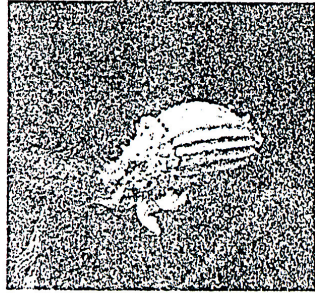
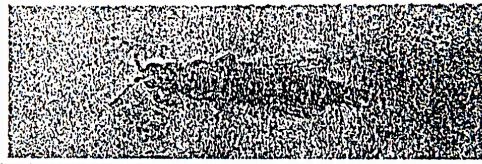


-3-

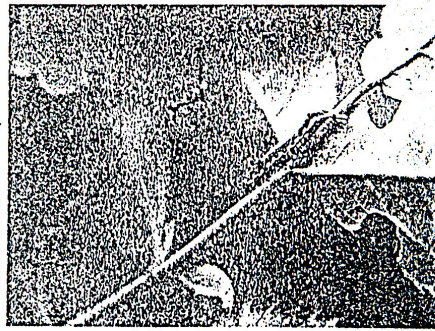


省農業試驗所/王清玲

常見家庭園



5-



-7-

-8-



-6-



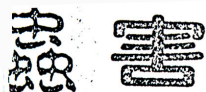
- | | |
|---------|----------|
| 圖一·刺馬 | 圖五·金龜子幼蟲 |
| 圖二·蚜蟲 | 圖六·台灣黃毒蛾 |
| 圖三·介殼蟲 | 圖七·斜紋夜盜蟲 |
| 圖四·粉介殼蟲 | 圖八·紅蜘蛛 |

前言

家庭園藝大多以個人消遣及嗜好為主，所種植物的種類可能很雜，而每一種類的數量卻有限，因此專食

在植物組織內。幼蟲細長、淡黃色。成蟲頭及胸部黃褐色，腹部黑褐色，或是頭胸腹全體均黃褐色，長約一毫米。

及季節而異，可能為暗綠、綠或淡黃色。有翅胎生成蟲體黑色。終年出現，秋冬及初春較多，此時體色多為暗綠至黑色。



家庭園藝隨個人消遣及嗜好而所種植。因環境不同，害蟲發生種類及嚴重情形均與農田中栽培的花卉不同。本文主要介紹數種較常遇見的害蟲以供防治。

性害蟲較不易生存，發生的大多是極度雜食的害蟲。栽種的地點可能在市區、街巷中、居家庭院，甚或高樓屋頂，在此種環境下害蟲發生種類及嚴重情形均與農田中栽培的花卉不同。一般家庭園藝較常發生的害蟲主要有蚜蟲、介殼蟲、薊馬、葉蟬（紅蜘蛛）、螞蟥等，也會有毛蟲、金龜子等害蟲出現，以下介紹數種可能較常遇見的害蟲。

台灣花薊馬

卵為腎形白色透明，產

成蟲及幼蟲均為害花部，除銼吸花瓣的汁液外，成蟲並產卵於花的組織內，是花卉上常見薊馬之一，銼吸或產卵造成的傷口，在花瓣上留下白色或褐色的斑點。寄主植物範圍很廣，受害花卉包括玫瑰、菊花、非洲菊、百合、夜來香、唐菖蒲、薑花、金針花、蘭花等，尚加害蘆筍、豌豆、萵苣、柑桔、榛果等多種蔬果作物。

棉蚜

無翅胎生成蟲體長約一·五毫米，蟲體顏色因寄主

喜聚集在植物的嫩芽幼葉或花苞花冠上，繁殖迅速，常聚集成群。冬季完成一世代需十~十四日，夏季七日不到即可，一年有數十個世代。乾燥的天候適合蚜蟲生長繁殖，在露地或溫室均可能發生。寄生於玫瑰、菊花、非洲菊、百合、康乃馨、石竹、一串紅、蘭花、朱槿，亦為十字花科蔬菜、豆類、瓜類的主要害蟲。

桃蚜

無翅胎生成蟲體長二毫米，體色因季節及寄主而異

，有淡白、淡綠、淡紅、淡褐等，即使在同一處棲息的桃蚜有時亦有顏色不同的情形，有翅蟲身體為黑色。

吸收植物汁液，使花卉早凋，花期縮短。整年均出現，繁殖力強，露地或溫室均有可能發生。食害菊花、非洲菊、康乃馨、紫羅蘭，亦為十字花科蔬菜、柑桔、桃、李等主要害蟲。

褐圓介殼蟲

雌成蟲介殼直徑約二毫米，圓形，自背方隆起，中心部尖突，呈紅褐色、灰褐色及深褐色輪紋，殼外圍部分顏色較淡。雄介殼比雌介殼小，呈長形，徑約一毫米，殼內蟲體為橙黃色。

若蟲有三齡，完成一世代需五十~一五〇天，一年可有五個世代。在蟲體的周圍，原本深綠色的葉片往往因被吸食而出現一圈明顯的黃暈。寄生於薔薇葉片或枝條、天堂鳥葉片、蘭花葉片

，以及柑桔、香蕉、榕樹、松樹等多種樹木。

吹棉介殼蟲

雌成蟲橢圓形，長約四~六毫米，蟲體暗桔色，自胸部背面隆起，體背有長條純白綿絮狀之脂粉。雄成蟲有一對翅，體長約三毫米。

春季開始出現，一年歷經三世代，一雌蟲可產卵數十粒至千餘粒。初孵化若蟲在葉部移動，沿葉脈棲息，二齡後即向枝條移動，棲於木質部，喜群聚而生。雄性若蟲老熟後在枝幹裂縫中或在鬆土、雜草間化蛹。為薔薇，以及柑桔、木麻黃、相思樹等約三百餘種植物之害蟲。

台灣青銅金龜

幼蟲長約四公分，寬約一公分，黃白色、肥胖、捲曲成U形，頭部黑褐色，身上有許多皺摺，胸足三對。成蟲綠色並有黃銅色物理光

澤，長約二·二~二·七公分，全體散布點刻，翅鞘後外角成三角形的翼片突起，身體腹面為墨綠色。

一年一代，卵產於土中。幼蟲以土中有機質為食或是殘害根部，造成植株水份及養份吸收困難，成熟後於土中化蛹。成蟲具趨光性、善飛，喜好幼嫩柔軟的葉片與花瓣，食量大，白日停息在植株葉叢中，黃昏後取食活動較多。每年四到六月成蟲集中出現，對植物損傷大。為害多種花卉，在玫瑰、唐菖蒲、大理花上常發生，亦為葡萄、柑桔害蟲。

台灣黃毒蛾

卵為球形，二十~八十粒產於一處，幼蟲身體主要是桔黃色與黑色，有許多毛塊，生於側面者帶赤色，生於背面者呈黑色，幼蟲老熟後約三公分，結繭化蛹於植株之葉背。成蟲體軀與前翅均淡黃色，後翅黃白色，雌

蛾大，雄蛾較小。

一年發生八、九代，以春、秋季發生較多，完成一世代約需三十日。幼蟲初齡時群集，長大後漸分散，啃食葉片。殘害玫瑰、菊花、唐菖蒲、大岩桐、大理花、百合，以及豆科、柑桔等之葉片或花部。

斜紋夜盜蟲

卵數十粒或百粒產於一堆，卵堆上覆蓋雌蛾黃色的尾毛。老齡幼蟲可長至四公分左右，化蛹於土中。成蟲翅深褐色，前翅上具有灰白斑紋。

整年均有，一年發生八至十代，初孵化的幼蟲群聚於卵塊附近，僅食取葉片的一薄層葉肉。長大後漸向四方的枝葉分散，白日藏身於植株附近的土層中，入夜才爬至植株上取食。氣溫高時因生育的速度快，發生嚴重。雌蛾一生可產數百粒卵，稍不留意防治即大量滋生，

橫行田間。殘害菊花、玫瑰、唐菖蒲、夜來香、金魚草、非洲菊、大理花、火鶴花、洋桔梗、康乃馨、滿天星、蘭花，並為蔬菜與果樹上普遍發生的害蟲。

神澤葉蟪

卵初產時為稍透明的乳白色，後轉為淡褐色。幼蟪與若蟪淡紅褐色或黃褐色。成蟪赤紅色或暗紅色。體背方有數個黑色斑點。

一年二十餘代，27°C時卵發育至成蟪需六日，成蟪可活二十日，雌蟪大多選擇葉片中肋及支脈近處產卵，一生產卵十餘粒至二百餘粒。危害玫瑰、夜來香、唐菖蒲、金魚草、萬壽菊、茶花等之生長，並為茶樹、草莓、豆科作物害蟪。

螞蟥

螞蟥經常在盆鉢中土壤、蛇木屑或其它疏鬆的介質內做窩，有的種類可能偶會

破壞植株幼嫩的根表組織，但大部分螞蟥其實並不直接傷害植株，只是經常不斷的在盆土表面及植株莖葉上爬來爬去，令人覺得不堪其擾。螞蟥種類很多，體型大小或顏色亦有不同，有的在潮濕的盆下、土中、苔蘚中生存，有的在腐朽的木材中活動，有的在乾燥的土砂細石中做窩，在庭院土壤中做窩的種類與在室內覓食的種類可能並不相同。螞蟥雖不直接危害植株，但遇有蚜蟲或粉蝨發生時，可能與之共生，因而助長螞蟥與粉蝨對植株的傷害。

防治方法

家庭栽培園藝作物的害蟲防治需特別注意安全，遇有蟲害發生，宜採用非藥劑的防治方法，或使用低毒性殺蟲劑，盡可能避免施用劇毒性殺蟲劑，以免危害環境，傷及人畜。

當發現害蟲的時候，最

簡單又直接的方法就是動手捉拿，牙籤、棉花棒、衛生紙等，都可當作臨時工具。毒蛾類幼蟲則不可用手直接碰觸，因身上的毛有刺激性，接觸皮膚會紅腫發癢。個體較小的害蟲除要清除表面上看得到的蟲體，也要注意清除藏在枝葉隙縫間的，效果才能徹底。捉到的蟲集中在一個塑膠袋中，封好後才予丟棄。

大多數昆蟲是怕濕的，尤其是體型比較小的蟲子，很容易因葉片上水珠太多妨礙其正常的生殖產卵，或是因而淹死。澆水原本是栽植時例行的工作，除了灌注土壤使根部得以吸收水分外，將水自植株頂部整株淋下，不但枝葉表面都獲得滋潤，害蟲發生的機會也減少很多。如是盆栽，還可以直接拿到水龍頭下以水沖刷，大部分的害蟲都在葉背，因此水分必需及於葉背部分。如使植物長期處於潮濕的狀況，

又可能會容易導致病害發生，因此水量的多寡以及施用的頻繁度，仍須視植物本身的蟲害發生程度以及病害發生傾向而調節。一般而言，選擇早上進行此種淋灌，植物水份可在日間揮發，會比在黃昏時進行好。利用水淋的方式除蟲並不是一兩次即可以見效的，必須長期處理，效果將會逐漸顯現。

球根花卉的種球如果種植之前就發現有蟲或有根蟻，不妨先用四十五~五十度的溫水浸泡三十分鐘，浸泡期間不時重新注入熱水使水溫始終保持固定，水溫太低不足以使害蟲死亡，太高則可能傷害種球，以致日後無法萌芽。在土壤中發生的害蟲都極難以防治，事前的處理可以避免種植入土中後，才發生害蟲問題，確保植株生長健壯。

利用家庭中隨處可得的材料，亦可自製簡單殺蟲劑，效果雖不如化學殺蟲劑，

卻甚安全。以肥皂、酒精或奶粉加水稀釋可以殺死害蟲，甚至大蒜、辣椒、洋蔥、蕃茄葉等均可磨碎製成稀釋液來防蟲。以二小湯匙洗潔精配成一加侖水，或二茶匙洗潔精加入二杯酒精配成一加侖水，噴於植株，約十分鐘至一小時後以清水洗淨，如此每隔數日重複一次，對蚜蟲、薊馬、介殼蟲、粉蠹等均有效。濃度太高或較幼嫩的植物也許會產生藥害，尤其蕨類、非洲堇等可能並不適合此種噴布，應當注意

化學殺蟲劑是家庭園藝害蟲防治的最後一個選擇，園藝用品店裡有小包裝的殺蟲劑、殺蟻劑，其中主成分是合成除蟲菊精的藥劑對人畜毒性小，較適合家庭園藝使用。調劑稀釋時戴上手套、口罩，噴藥時身處上風的方向，以免觸及或吸入藥液。爲了人畜安全，噴過殺蟲劑的盆栽最好置於室外數日，待毒性消失才再移入室內