

玫瑰的繁殖(三)

陳麗紅 / 朱建鏞



本省玫瑰絕大部分栽培自根苗，但在國外除了少數地區之迷你玫瑰有利用扦插繁殖以外，大部分玫瑰苗都利用嫁接繁殖。近幾年來，有不少農民自行由國外引進嫁接苗栽培，逐漸了解嫁接苗的優點，因此切花經濟栽培之採用嫁接苗是本省未來的必然趨勢。

一、嫁接的意義：嫁接，就是一般人所謂的「接木」、「接枝」，是比扦插更上一層樓的繁殖技術，也就是把不同植株的營養器官接合在一起，而使成爲一株具有根、莖、葉三器官，而能獨立生存的完整植株。嫁接後，下部枝幹與根部稱爲砧木；預期向上發育的部位稱爲接穗，接穗可爲枝（莖）或芽，接穗爲枝者稱爲枝接法，爲芽者稱爲芽接法。接穗與砧木之所以能結合成一體，是因二者能由切口之形成層分生出癒合組織，使傷口密接，且貫通運送養分、水分的輸導組織。

二、嫁接的優點：嫁接的特性在於砧木的使用，由於砧木與接穗各具有不同的特性，嫁接的目的就在於結合砧木及接穗的優點，並去除其缺點，而成一近於完美的植株。接穗一般具有

花大、花美的特性，而砧木的特性則爲生長健壯，適應性強，因此嫁接苗兼具花有經濟價值而生長勢強的優點。尤其對許多扦插及高壓不易發根的優良品種來說，嫁接更是最適合的繁殖方法。另外，嫁接法還可減少母株數量，節省母樹的管理成本，因其接穗可以只是一個或一小段莖。不過，有些嫁接方法會有發生砧木芽的缺點，砧芽會奪取養分且妨礙接穗之正常生長，須經常注意剪除。

三、砧木的準備：優良的砧木應具有下列的條件：

- (1) 實生或扦插繁殖容易者。
- (2) 枝接、芽接之操作容易，存活率高者。
- (3) 芽接之適合期間長者。
- (4) 土壤適應性廣者。
- (5) 與接穗品種之親和性佳者。
- (6) 具優良的抗病、抗蟲性。
- (7) 砧芽較不易發生者。
- (8) 生長勢強健者。
- (9) 可利用的樹齡長者。
- (10) 對氣候的適應性優良者。

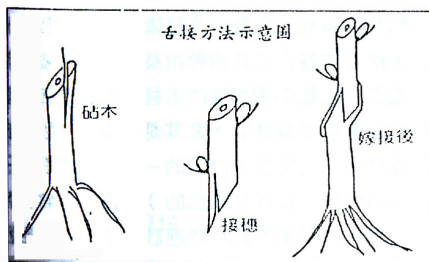
砧木可由實生法及扦插法養成（如前文所述），凡砧木之根群發達且嫁接部位在 7mm 以上時，即可進行嫁接。

四、嫁接方法：

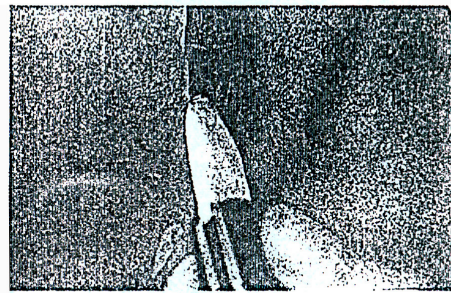
(一)枝接法：即接穗為一段枝條。枝接法由於接合方式的不同，尚可分為切接、割接、舌接、鞍接……等。不論採用那一種方法，只要砧木與接穗的形成層可以密接在一起，即可成活。但據國外專家的試驗，認為舌接的效果最好，因此下文即以舌接為例說明之。

接穗的成熟度如同成熟枝扦插的枝條，每一小段帶一或二芽，葉剪去只留葉柄，注意不可上下倒置。基部作約 60 度銳角斜切，將切面分成三等分，從枝條較長的一邊算起為處，向上劈開，深度恰與斜切面上緣等齊。

砧木切口的切法如同接穗，只不過接穗的切口是在下方，而砧木的切口在上方，切割的工具一定要鋒利，儘可能使任何切割動作都是一刀完成。



接合時，用力將劈開的切口張開，然後接穗與砧木相互夾在對方的切口中（如附圖），砧木與接穗的形成層須互相對齊。當砧木與接穗之直徑相差大時，可以只對齊一邊的形成層即可。接合後，用膠布纏住傷口，再套一層塑膠袋和報紙；防止水分蒸散和見光。二週以後，應常檢查是否成活發芽，發芽的植株須小心撕開報紙和塑膠袋，使枝條可以順利發育成株。玫瑰是不會長不定芽，嫁接植株以後的更強壯枝一定是從定芽發育，而接穗一節的發育總是比較弱，因此若嫁接點到第一個接穗芽的



芽接砧木“T”型切口

距離太長，或由於接穗最接近接口的芽受傷不能發育，就會造成砧木到接穗第一個主枝間有一段距離，而成為養分向上運送的瓶頸，限制了接穗以後的生長。此缺點利用芽接法則可避免，因為芽接法中，芽的養分直接由砧木取得，不需經由砧木枝條。

(二)芽接法：即接穗只為一個芽。選擇花瓣剛凋謝的開花枝，取其中間部分（第 5～8 節）飽滿的腋芽為接穗。在夏季由於花朵容易凋謝，花瓣凋萎時，腋芽仍未發育飽滿，可剪去花朵，待最頂端的腋芽發育葉片展開後，再取其下方之腋芽為接穗。取芽時先去葉片，只留葉柄，由芽下方 0.5 公分處剝開，深度如同環狀剝皮的操作，恰好在韌皮與木質部之間。然後刀口往上平推，到芽的位置時，刀口稍微向下用力取芽。

砧木則在表皮較平滑的部位作「T」形切口，並向左右兩側剝開皮部，T 形切口以可將接芽完全插入為度，越短越好。將取下的芽迅速插入砧木上的 T 形切口。接芽儘量向下壓入，待芽插緊後，用刀沿著原來 T 形的水平切口切除接芽上方多餘的韌皮部，最後用膠帶上下固定，只留葉柄露出膠帶外。

芽接的成敗，取芽的技術最具決定性。從取下的芽穗內側，可以看到兩點綠色晶瑩的圓點；下方較小的圓點是葉片與枝條的連接點，而上方較大的圓點是芽與枝條的連接點，俗稱「芽根」，是接芽癒合時，細胞分裂的部位，因此取下的芽穗，芽根必須完整而新鮮，嫁接



取接芽

後才能成活。芽接後約10天左右，成活的芽，葉柄會自然脫落，接芽發育成新的枝條。如果接芽成活而無法生長，可用含1%甲苯胺之羊毛脂膏塗抹，促進接芽發育。

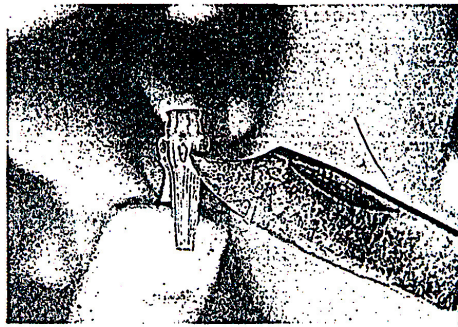
為了避免以後砧芽的煩惱，實生砧木的嫁接位置在胚莖的部位，而扦插繁殖的砧木，其嫁接位置下的砧芽在扦插前應先剷除。

(三) 插接法：前面二種嫁接法，必需先培養砧木，因此會增加繁殖苗木的成本，而且，在田間進行嫁接是極吃力而效率低的工作。因此未來必然發展的方向，將採用兼具扦插、嫁接方法特長，而且不必先培養砧木，以及可在室內進行嫁接的插接法。

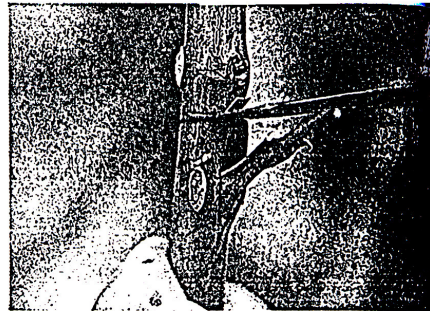
所謂插接法，是將接穗（可為枝或芽）嫁接於一段不帶根的砧木上，再扦插於噴霧插牀，使其發根，也就是使砧、穗間的癒合及發根同時進行。嫁接方法可以選擇芽接法或枝接法，在室內進行，非常方便，唯必需設有噴霧插牀，才能進行這種繁殖法。

五、樹玫瑰及其栽培法：樹玫瑰是玫瑰繁殖技術的精華，因其外型像一棵樹，故稱為「樹玫瑰」。

由其外型構成可分兩部分：樹幹部和樹冠部。樹幹是一種特殊的砧木，粗壯直立，頂端利用芽接，接上一般的大輪玫瑰、中輪玫瑰或小輪玫瑰，就是樹冠。



芽眼留存，芽接才能成功



接芽接入砧木，多餘的部分剷除

樹玫瑰的樹幹很容易受到傷害，通常在種植時，每株都需要一支堅固的支柱，固定樹幹，而且支柱高度比樹幹稍長些，一般支柱常用金屬桿或較不易腐爛的木材，樹幹若不遮蔭，非常容易受到日曬，尤其是在夏天。因此在立支柱時，通常是在向陽的一面，或者利用一種不顯眼的（最好是綠色的）粗麻布，將樹幹包裹紮著，但陽光不太強時應該取下，以免影響樹幹生長。

樹玫瑰的栽培法和一般玫瑰相同，只是在整枝修剪上有兩點要特別注意的。

- 一、由根或樹幹部長出的砧木芽要隨時除去，以免影響樹冠部的生長。
- 二、樹冠部的修剪要特別注意對稱，以保持樹形美觀，每次修剪完後要注意是否還有枝條特別突出於樹冠叢的外圍。

樹玫瑰盆栽佈置於室內有如插花，而且比插花更生動自然，而當庭園庭木，單植時能顯出特立、豪華，若為行道樹，更是別出風格。