

# 玫瑰栽培技術簡介

陳彥睿

## 前言

您是否喜愛玫瑰？您家種植的玫瑰是否常有不開花，病蟲害過多、生長勢衰弱或者買回家的玫瑰切花常容易折頸、瓶插壽命短？下文有一些簡便方式，或許您可參考使用，那麼在庭園中開放著滿園的玫瑰花、賞花、喝花茶、泡花浴，就不是一種夢了！

## 風土地理

玫瑰係屬自發性開花植物，不必刻意經過光週期或低溫刺激誘導，適當的環境刺激誘導，祇要植物營養足夠，在適當的光照溫度下即可開花。玫瑰具有強盛的頂芽優勢，枝條經修剪後只有最上端的幾個芽會發育生長，而且萌芽力愈接近頂端其發芽勢愈強。因此我們修剪時，其所萌發的枝條較長，剪在愈高處則萌發枝條較短。一般是以開完花後修剪至剩1-2片葉處，即可再萌發新的切花枝。玫瑰生育適當日溫約為21~29℃，夜溫約為15~18℃，因此冬天的玫瑰比夏天的漂亮許多，乃天時之利。喜好充分日照光度，一天日照最少不要短於6小時，夏季陽光太強需要稍為遮陰，適合通風良好之環境，對土質要求略帶砂質之壤土。灌水後土壤必需在12小時內排完，否則會有不利的影響。土壤每年至少要翻鬆1次。栽培需施用充分的有機肥，約為盆土1/4~1/5，可稍添加緩效性肥如奧妙肥、好康多等，每3個月至半年施用1次。土壤濕度以手去捏成土團時仍有幾滴水可勉強擠出則為適當水量，若一擠土時有好多水滴落就是太濕了，若是一滴也擠不出來，土塊散落無法形成土團，則是太乾了。

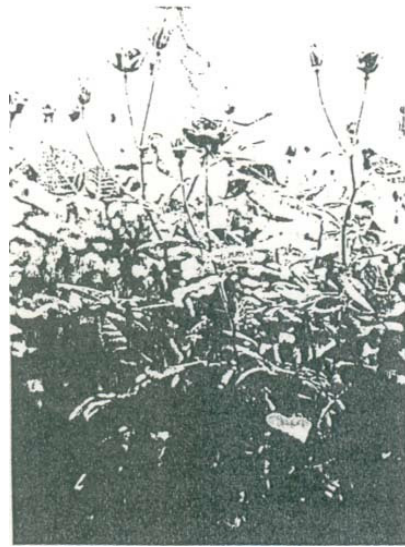
種植失敗常見的情形就是擺設位置不對(太陰了)或者澆水習慣不對(要用愛心的手法去摸土壤判斷)濕度太乾或太濕了，或者肥料加太少(營養不良)。在冬日初臨時約國曆11月初以後可進行強剪，可促其重新萌芽開花，唯強剪後，係好像生產月子般，需充份供水及肥料。

## 玫瑰家族

於臺灣流行之切花及盆花用品種甚多，依花朵大小、樹形及開花習性可分為四大類：(一)大輪系統：目前切花以此類為主，花朵大，花徑在9公分以上，花開1-3朵株高80-120公分。(二)中輪系統：花朵直徑為5-9公分，株高約60-100公分，植株分枝較多，花多常成束狀並開，花枝可開3-8朵。(三)迷你玫瑰：為小型的灌木，花徑約3公分，株高在15-60公分之間，葉片、花朵均較一般為小，以盆花及花壇栽培為主，少部份品種以撚枝栽培可供切花使用。(四)蔓藤玫瑰：枝條第十四節以後才會會開花，具有攀緣性，主要供作庭園佈置美化用。

## 非農藥防治病蟲害

1. 土壤管理當中種植前灌水和翻鬆是很好的方法，灌水後加以浸泡不但可以消除土壤鹽分和毒素，更可消滅病菌和害蟲。
2. 蘇力菌：各種青蟲、吊絲蟲、蕃茄夜蛾幼蟲，可靠施“蘇力菌”即達到良好的防治效果。
3. 釀造醋：以1/4瓶工研醋浸泡大蒜或1/5工研醋浸泡辣椒可防治蚜蟲、螞蟻、甲蟲類、紋白蝶和白粉病等。
4. 樟腦油：對許多害蟲有驅蟲或殺蟲效果，如蚜蟲、薊馬、葉蟬、螞蟻、各種甲蟲或夜蛾類幼蟲均有防治效果，稀釋倍數約600-1000倍。

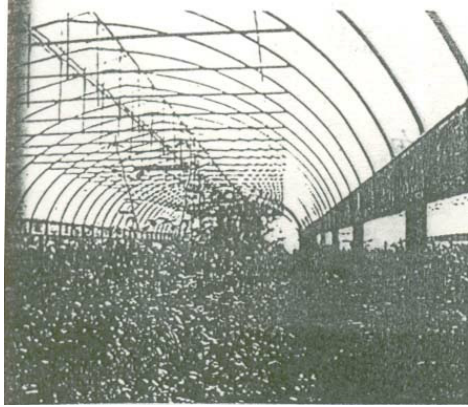


迷你玫瑰可當作盆花，花朵甚多，是送人的好禮物

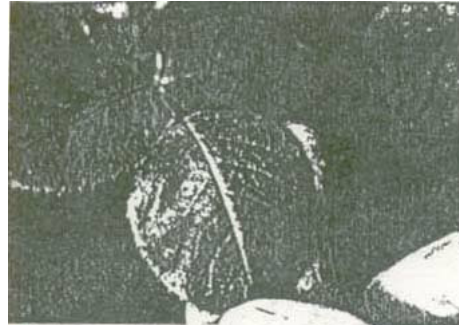
5. 酒精：酒精可以防治蚜蟲、粉介殼蟲、圓介殼蟲、薊馬、白粉虱等，一般可以在300-600倍範圍內先測試後使用。
6. 蒜頭煤油：本液可以防治蚜蟲、各種青蟲、金龜子、浮塵子、螞蟻、椿象、白粉虱等並可防治一些病害，如再添加約400-500倍酒精時效果更好，配製法是按清水：煤油：無毒肥皂粉：蒜頭10：4：2：4混合，但蒜頭宜先壓碎。一般作物約加水100倍稀釋後噴射。
7. 苦楝：可防治100多種昆蟲及數種葉蚕和線蟲，約稀釋200-300倍使用，防治病害約用300-600倍，與波爾多液或石灰硫黃合劑混合使用，對多數病害都有效果。
8. 石灰硫黃合劑：它可以防止的病害主要有炭疽病、褐腐病、葉斑病、露菌病、白粉病和瘡痂病等。氣溫超過攝氏29度時容易引起藥害，應小心使用。使用倍數約600-1200倍。
9. 多數害蟲厭惡強光：在蔬菜植株基部地面鋪設反光紙板(如錫箔紙亦可)，可趕走多數害蟲，亦可設置黃色粘板可有效捕殺蚜蟲、粉蝨等害蟲。

## 玫瑰切花保鮮小秘訣

1. 花店中玫瑰未插水或已垂頸的切花不要買，沒有冷藏庫，隨意塊置的不要買，冰太久的花太不要買。插在桶裝含水的可以買。
2. 選購要點：花瓣厚無病蟲害、有彈性、花瓣無變藍或褪色或變褐色或有小紅色圓狀在花瓣上、葉片鮮綠挺直有光澤、花朵開放適中成熟度夠。
3. 買好後儘快插水、不要壓傷、不要放在太熱的車內、花束莖底裝水或用含水棉花，切忌離水。

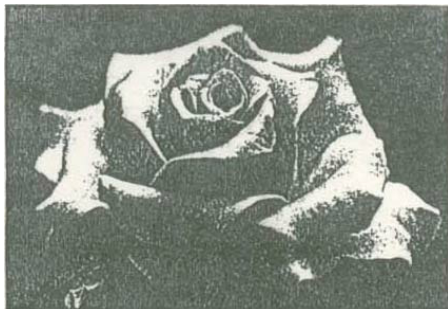


利用設施栽培，培育優良的玫瑰花。

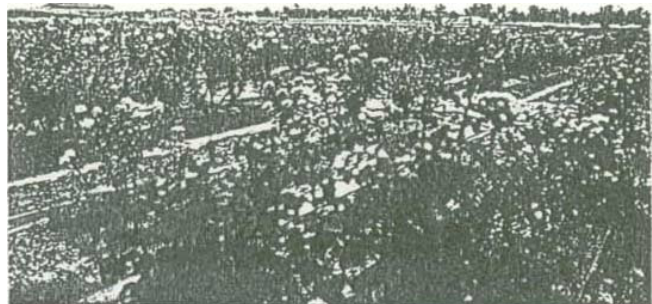


用有機糖醋液，可以防治白粉病減少病蟲害。

4. 可用下面任何一種進行殺菌加入水中，促進切花開放。  
 加藥用酒精0.5-1%(米酒2.5-5%)。  
 檸檬酸2000倍。  
 家用漂白水1000-2000倍。
5. 開放不完全時加點糖3%有促進開放效果。
6. 國內販售保鮮劑：RVB、花麗FL600系列、花神D06系列、永馨、展水，均可直接利用。
7. 插水瓶要洗乾淨(不能有滑溜感)，要勤換水(一天換一次)吸水性不好時底部可再剪一刀。
8. 冰花時可用濕報紙再吸點保鮮劑後放進冰箱。
9. 已垂頸的花可浸水浸到花頸部，可使其稍微恢復直立。



國內最大宗的玫瑰切花“黛安娜”  
“Noblesse”。



日照充足是玫瑰能否開花的關鍵因素之一

10. 微溫的水(40°C)效果更好。
11. 除刺除葉要小心否則產生乙稀會老化，儘量不要傷害到表皮。
12. 切花放置地點：不可放在冷氣風口、太熱的地方、也不要二手煙，濕度太低時可在葉面噴水。

有人說玫瑰會聽人的腳步聲，常聽到的腳步聲就會愈美麗，其實說穿了，玫瑰是極需要人去呵護的花卉，當你常去看它、吃飽了沒(營養)? 喝飽了沒(濕度)? 需不需要剪頭髮(修剪)? 日照夠不夠? 當你細心照顧它，它必然回報你滿園的花卉與浪漫。