



# 梨每月農事

水土保持局／曾逢星

五、六月間的雨季極適於病蟲害的蔓延。二十世紀梨的黑斑病，新世紀梨及幸水、豐水梨等赤皮梨的黑星病，蚜蟲、蟎類等都是這個時期的主要病害。

增加防治次數，適時的防治將可以有效控制病蟲害的發生。

**利木** 樹疏果量到達預計適當留果量時疏果工作即告完成，此時果肉細胞數的增殖亦已完成定數，接著果實體積日漸膨大，疏果時漏網的果實會因營養的競爭而發育不良，另完全疏果者有明顯差別。

梅雨期又是最容易蔓延病害的時期，巡視果園發現病害果提早摘除，有助於減少病害的發生。

而此時新梢的管理及誘引，與果樹花芽形成及果實的成長有關，應特別注意。

## 新梢管理

新梢的發育狀況可以判斷樹勢的強弱。

新梢的伸長旺盛表示該果樹生育勢強，但是過強的樹勢，尤其是徒長枝繁茂叢生的樹，容易生產果粒不均，糖度低，品質不良的果實。相反的，完全沒有新梢或徒長枝的果樹，果實就應該檢查根或樹幹是否發生毛病，過弱的樹勢會有果實早熟，發育不良及品質不佳等情形。

搔芽、夏季修剪、新梢誘引等為新梢管理常用方法：

一搔芽—果樹萌芽期開始，對於在不適當位置所長出的新芽，當芽體尚幼嫩時可用手指

搔除，以提早抑制新芽的繼續伸長形成新枝。

二夏季修剪—主要在剪除不需要的新梢。包括

(一)主枝、亞主枝上直接長出容易攪亂樹形及妨礙病蟲害防治工作的新梢應先加剪除。其他新梢可加以誘引，尤其是成木樹不易在適當部位長出新梢，因此可能地利用新梢以做為更新新側枝之用。

(二)側枝及長果枝基部長出的新梢應予摘蕊或剪除以抑制其繼續伸長。如任其伸長會使長果枝先端的新梢發育不良，甚至於在結果時果粒變小，不整齊且品質不良。當新梢伸長達五枚葉片時候，留基部的三片葉，然後加以摘蕊可以避免長果枝的負枝情形。

受到抑制的長果枝不至於過份伸長而至變成枝條細小，該長果枝的年可供做側枝或

更新側枝之用。側枝每3~4年需加以更新，使側枝經常維持年輕枝齡，可以每年生產大果。

三新梢的誘引

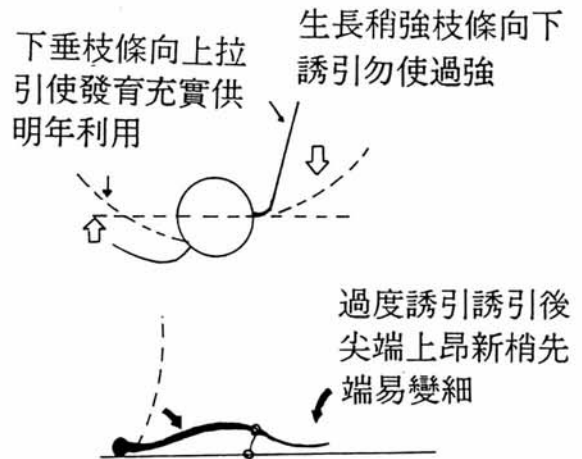
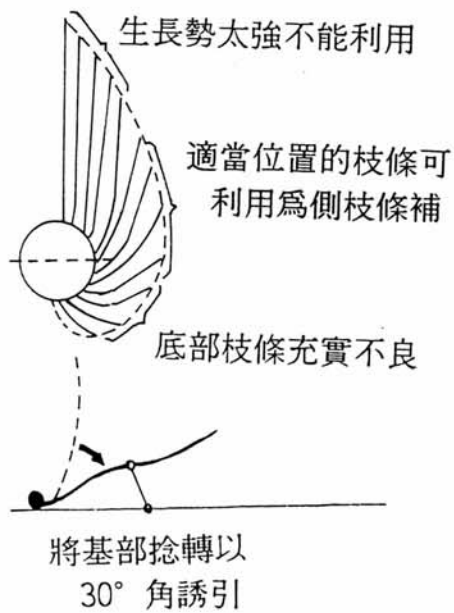
(一)誘引目的—主要在抑制側枝的預備枝繼續伸長，而使其枝條發育充實，同時促進其枝條腋花芽的形成。誘引並可使枝條間得到充分的日照及藥劑保護。

(二)誘引時期—花滿開後的60~70天左右，當新梢停止繼續伸長時可以實施誘引。誘引的枝條以長1m左右，其基部的直徑粗約10~15mm左右為宜。

(三)誘引方法—

1.需要誘引的新梢，是由潛芽所長出，可以用來做為預備枝的枝條。不需將所有新梢都加以誘引，否則將使棚面受光率不良。

2.誘引的新梢祇需將基部捻折，以30~45



### 新梢誘引方法

度角即可容易地將枝條引向棚面，此時捻轉傷口容易癒合，無需加以束縛。

3. 果樹基部所長出的徒長枝，可在側枝下及棚線下加以牽引。

### 果園草生管理

果園草生可以防止果園土讓因人工及機械作業的踐踏而變成堅實，同時可以補給供應土壤有機物，改善土壤團粒，供給土壤氧氣及防止紋羽病的發生。

樹冠下實行清耕，樹行間則為草生可以減少果樹與草生之間對土壤養水分的競爭，樹冠下可利用除草劑，而草生地可在草高達30公分時用割草機割短，敷蓋在樹冠下可以抑制地溫上升及經常保持土壤濕度。

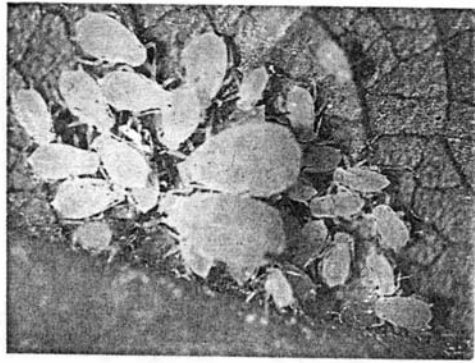
### 高接梨的採收

稍早高接的梨，六月上中旬已可開始採收，通常高接梨依品種不同採收期亦有差異，幸水及新世紀梨較豐水梨提早採收。高接梨由於成熟期較早且在高溫處採收，因此不耐貯藏。在適熟期前提前採收，並在中午前果實溫度較低時採收立即將梨在陰涼處攤開，或用電風扇使果實溫度降低，然後移入冷藏庫，可以得到較好的冷藏效果。

### 病蟲害防治

五、六月間的雨季極適於病蟲害的蔓延。20世紀梨的黑斑病，新世紀梨及幸水，豐水梨等赤皮梨的黑星病，蚜蟲、蟻類等都是

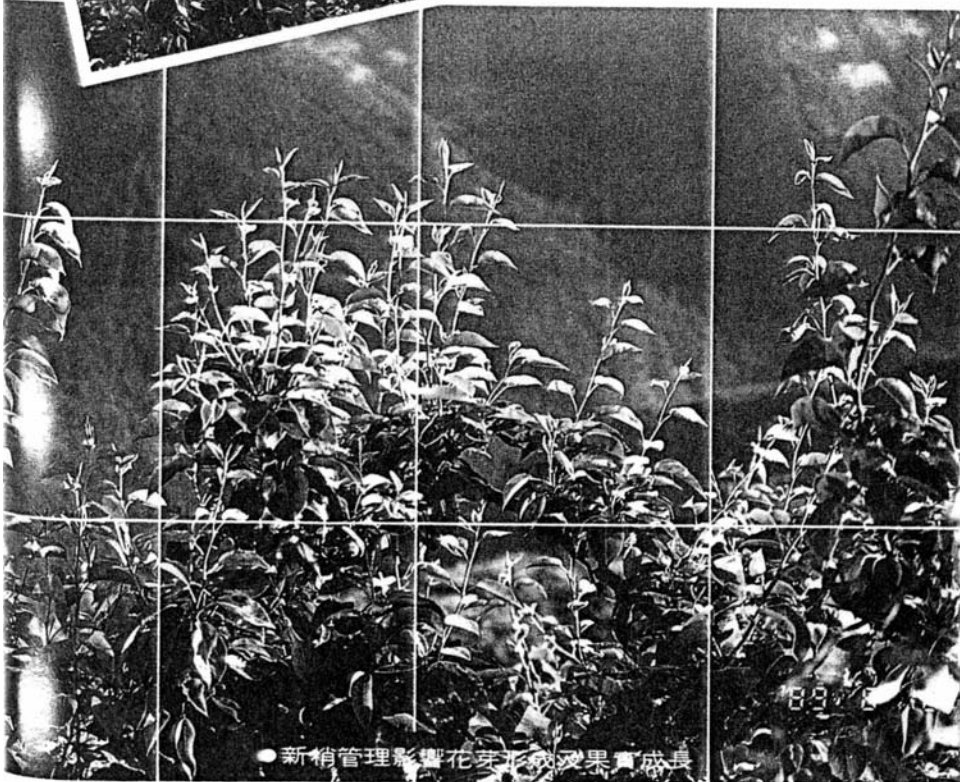
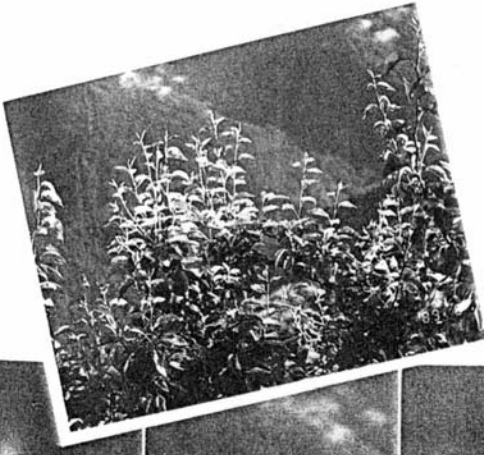




● 梨綠蚜



● 梨赤葉蝨雌蝨



● 新梢管理影響花芽形成及果實成長



● 傷口可包紮提供更新枝