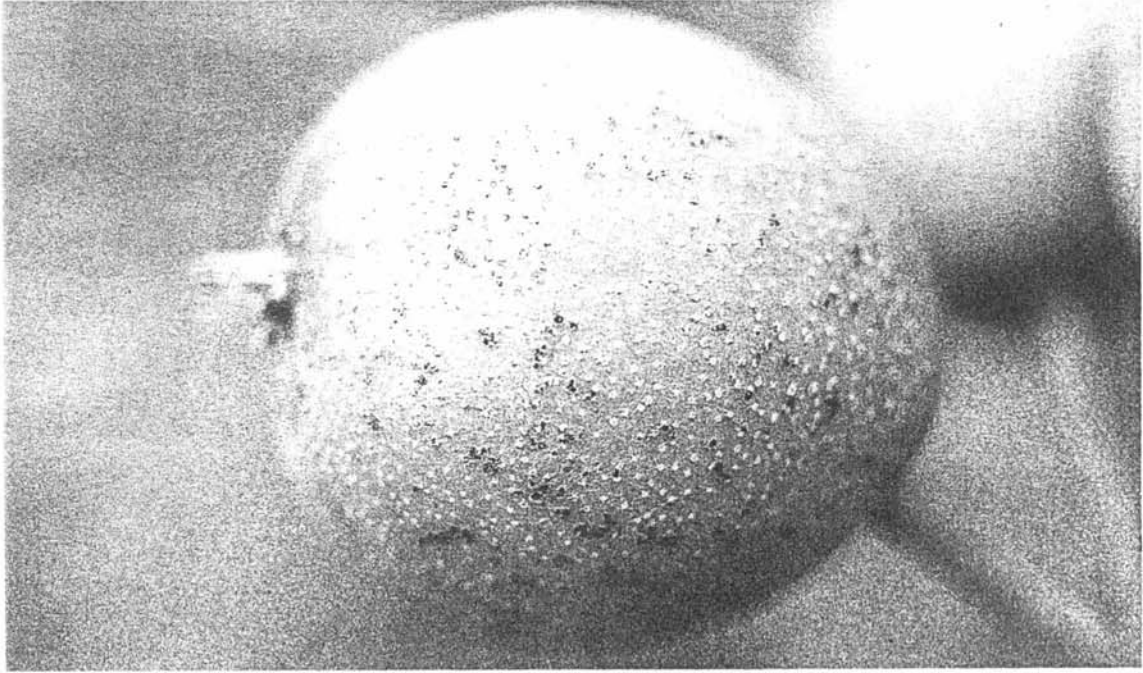


梨 每月農事

水土保持局/曾逢星

梨採收完畢後，應注意果實營養及土壤管理的作業上，以促進果樹營養的合成及貯存。



●夏秋季節的陣雨及高溫，極易造成梨黑星病的蔓延。

利木 採收後作業結束後，趁著工作餘熱，應將對果實管理的注意力移轉到果樹營養及土壤管理的作業上，以促進果樹營養的合成及貯存。

採收後縮(間)伐樹的處理

果樹間伐樹在果實採收後即可進行縮伐。果樹在尚未落葉時，由樹枝的交差及枝葉的遮蔽率容易判斷果樹的密植程度，過度的密植使樹冠外圍部與鄰接樹相互重疊，妨碍日照及通風，密閉的生產環境且易造成病蟲害的發生及產品品質的降低。

密植果園在採收後即應針對計畫間伐樹，剪除與鄰樹相吻接的枝條，到亞主枝的部

位。一般果樹面積如小於 $4 \sim 5 \text{ m}^2$ 以下時，對於果實生長及品質會有不利的影響，因此果樹面積如縮小低於此值時，應儘早將之間伐為宜。

尤其對於幸水、豐水的梨品種在樹體的相鄰之間，需保有相當程度的空間，管理良好的果園，樹冠佔有面積約佔全園面積的 85 % 左右。因此為期求產品品質的提高，對於果園的管理不宜太計較產量的多少，而應隨時注意果園空間進行計畫的縮間伐，以免產生果園密閉，枝條混雜的情形。

枝條冬季修剪的準備

冬季果樹修剪時，往往面對落葉後縱橫

錯雜，光禿的枝條不知從何下剪。因此利用果樹尚未落葉的時候，巡視果樹，可以很容易分辨那些部位太密應疏剪，那些部位太疏應補充，因此事先在需要修剪的枝條綁上紅色塑膠帶為記號，到了冬季修剪時，祇要將有記號的枝條剪去，可以提高工作效率，即使是沒有修剪經驗的生手，也可以很輕易，不須思考地完成修剪工作。

冬梨的藥劑處理落葉

「冬梨」又稱「倒頭梨」，正確的處理應稱為「秋花春果」。利用藥劑處理，使梨樹提早落葉、開花、結果。

冬梨的果實生育中期，受氣候乾旱、氣溫低冷的影響，果實的發育緩慢，因此果粒較小。

藥劑處理落葉時間，一般都在九月開始，落葉後約經一個月（三十天）開始萌芽開花。但其間氣溫高低會提早或延遲萌芽期。

處理落葉的藥劑種類，常使用高濃度（5～10 倍的石灰硫磺合劑，亦有使用益收生長素（Ethephon）3000～5000 倍，加夏油乳劑 30～50 倍者，以前常使用的五氯酸鈉（PCP-Na）由於具有致癌性，政府已明令禁止使用。

當梨樹落葉後，立即進行枝梢修剪，依冬期修剪方式，剪去徒長枝，下向枝，然後

再整理其他過密的枝條及長果枝等。並於萌芽，開花前立即灌水，供應花芽萌發所需水分，以促進花芽的齊一萌發，水分不足將影響開花及着果。

新梢二次生長的抑制及徒長枝的處理

梨採收後的夏秋季節、高溫、多雨及氮肥的遲施效果，容易引發新梢的再次生長。新梢的二次生長不僅耗費果樹大量營養，且影響花芽的充實發育。

此時對於 3～5 年生的側枝，副芽的徒長枝及雜亂直立的側枝，應即修剪，使留下的側芽可以得到較多的日照。修剪的切口應塗以樹脂保護。翌年春天容易從此切口長出新梢，使提早發育充實，以供為結果預備枝之用。

由於果樹時值營養貯存時期，剪除時過多的枝葉將使樹勢衰退，因此此時不宜過度

▼果樹採收後，一般果農對病蟲害防治工作均較忽視。



修剪，而以摘芽或撿枝來處理。

摘芽：當枝條再次長出的新梢，在組織尚未硬化前，用手指頭將新芽摘除，可以抑制液枝條的繼續伸長，未摘除的枝條可以發育充實。

撿枝及誘引：枝條剪除後可能會造成禿枝或葉片數量減少時，可以撿枝方式處理。新梢長出初期在枝條上方 20 ~ 30 公分處加以扭曲，使枝條呈欲斷還續狀，新梢伸長即可抑制，也可保留枝葉數，並可促使新梢之發育，或將新梢誘引到需要補充的空間，供為後年結果枝之用。

植穴的準備

落葉果樹的種植時期可分秋植與春植，果樹落葉後休眠期提前種植可使果樹根部與土壤密切接觸，有助於春初果樹的初期生長。

種植前，將堆肥、磷肥與土壤充分混合後埋入植穴中，植穴的準備應事先充分考慮間伐樹與永久樹間的距離，不宜在種植後隨時變更。

秋肥的施用

採收後的果樹管理目標，在於促進由秋季到冬季果樹營養的合成及貯存，供春季果樹初期萌芽、結果之用。

近年來，果樹管理已漸重視產品品質的提高，並已逐漸限制夏肥的施用及減少施肥量。秋肥的施用則視果樹樹勢，採收後立即施用。秋肥中若含過量氮肥，將影響果樹的落葉期。葉片無法變色而延遲落葉，枝條無法發育充實，耐寒性差。蓄大量的貯藏養分，將使數量多，發育充實的花芽及葉芽，在春季可以整齊地萌發。

土壤深耕，提早斷根

果實根群的發育，在氣候溫暖時期斷根後約二週間即可發根，產生新根群，加速對水分及養分的吸收，如在地溫降低時斷根，其發根時期將遲延到明年春初氣候回升時。因此採收後進行土壤深耕，提早斷根，雖然深耕所造成的斷根，在短暫的時期會有礙營養分的吸收及貯存，但根群活動力的提高，對果樹的生育仍然有利。

根群的管理與土壤改良有密切關係，應予重視。

病蟲害防治

果實採收後，一般果農對病蟲害防治工作均較忽視，但是夏秋季節的陣雨及高溫，極易造成梨的黑星病等病害的蔓延，秋季防治如能徹底，將可減少明年病害的發生源，此時的防治應加重視。 ⊕



圖一：梨採收後應注意果樹營養及土壤管理

圖二：採收後枝條整理，應使每一枝葉都可得到充分的日照

圖三：新梢的二次生長不僅耗費果樹大量營養，且影響花芽的充實發育

圖四：冬梨的藥劑處理落葉