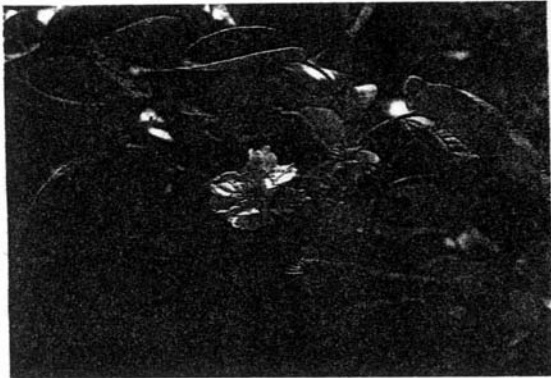
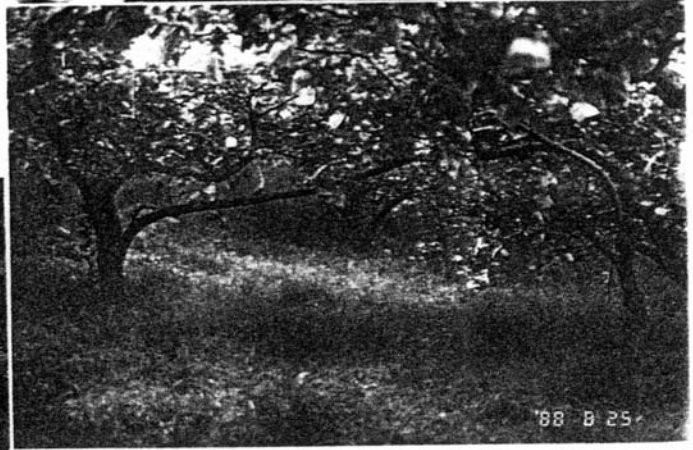
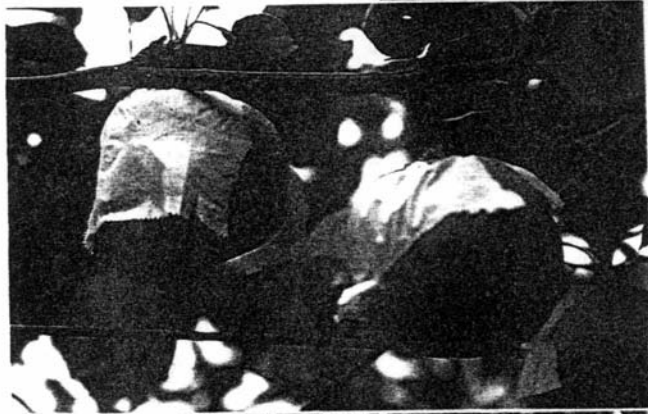
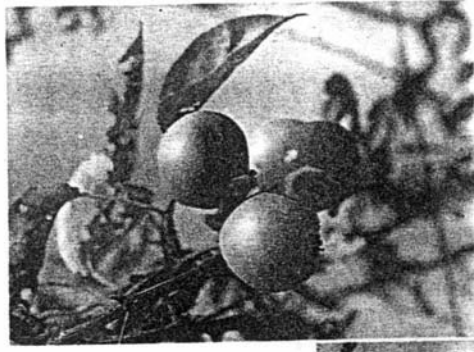


梨每月農事

水土保持局／曾逢星

剪枝、等各種園藝技術。
從本月起為你推出「梨每月農事」專欄，針對台灣氣候環境所寫有關各月份梨栽培管理、施肥、



幼果期，梨果實的疏果及初期管理，影響果實後期的肥大及品質的優劣。又此時正值梅雨期、氣溫高、濕度大，是病害發生最好的環境條件，防範得宜，除了可減輕後期病害的危害。這是一段相當關鍵性的時期。

疏果、結果量

疏果可以左右當年果實品質的優劣及其果形的大小，為促進果實的肥大，應儘可能地提早實施。通常果樹開花，新梢展葉及初期果實肥大，均仰賴果樹前年蓄積的養分，以供生長發育之用，因此有效運用有限的果樹營養，儘早除去不必要的花及果實，使養分用於新梢的伸長及果實的肥大，是很重要的工作。

疏果基本上在分三次實施。第一次疏果在受粉後二週內實施，疏果是疏去全結果量的 50 ~ 70 %，以一果來留一果的程度，促使果實肥大。第二次疏果在受粉後 20 ~ 一個月內，疏果量以最後結果是為基準而多預留 10 % 的結果量，以每三果來留一果的程度。第三次疏果以除去變形果及小果為宜，此時的果形已定形，變形果已無法回復，應儘可能地將變形果及小果除去。（詳表一）。高接梨視品種及樹勢留 3 ~ 5 果為宜。疏果時應視果實着生位置及方向而加以選疏，通常果實着生於長結果枝、果台向上或斜上及無葉片覆蓋的果實容易產生裂果（詳表二），應先行疏果，而留取向下，斜下及有葉片覆蓋的果實。

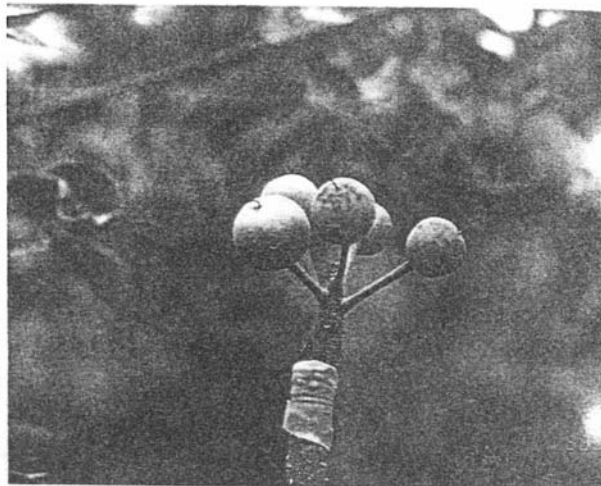
適當的着果是依品種及樹勢而調整，並

表一：梨疏果標準與方法

品 種	第一次疏果 (粗放疏果)	第二次疏果 (精緻疏果)	第三次疏果 (補助疏果)	0.1 公頃着果量	每坪着果量
新 水	受粉後 二週前 一果束 留一果	受粉後 20日~1個月 三果束 留一果	除去變形果 與小果	13000 果	43 果
幸 水				13000 ~ 15000	43 ~ 50
豐 水				13000 ~ 15000	43 ~ 50
二十世紀		受粉後二週 左右，1.5 ~2 果束留 一果		18000 ~ 20000	60 ~ 66

表二：果實着生狀況與裂果發生關係

果實着生狀況		裂果發生率%
結果枝別	短果枝	22.1
	長果枝	14.1
果台生長方向	向上	23.1
	斜上	20.2
	橫向	18.0
	斜向下	10.9
	向下	9.7
葉片覆着有無	無葉片覆蓋	24.7
	有葉片覆蓋	15.5



在花滿開後 30 ~ 40 天決定最後結果量。成木園的幸水及豐水每 0.1 公頃結果量以 13,000 果為基準加以增減，而 20 世紀梨為 18,000 果。着果量過多會使果樹的擔果力過大，過少則易形成大果，各有利弊，因此應慎參考慮決定結果量。

勃激素糊狀劑 (Gibberellin paste) 的處理

勃激素是一種植物生長調節劑，可以促進梨的成熟及果實的肥大。

通常處理時間在開花後 60 天左右都有效果，但在花滿開後 20 ~ 40 天效果最安定。為了配合果園作業，可在第三次疏果後亦即滿開後 30 ~ 40 日處理最為適當，此時果梗已發育結實，過遲處理無法生產良品果實。

處理時將糊劑塗在果梗或果束的基部，

都有同樣的效果，果梗短的品種可塗在果束基部。

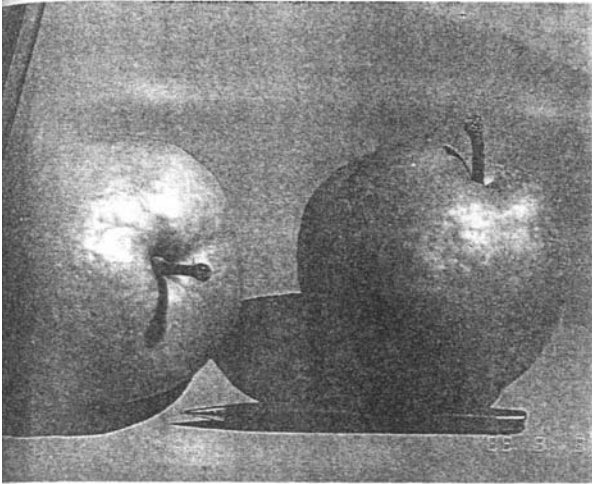
塗抹量以 20 ~ 30 mg (毫克) 為基準，過少效果不明顯，過多並無相對增加效果，反而因雨水會將藥劑流到果面上而發生銹斑，使用勃激素糊狀劑約可使果實提早五天成熟，但對於促進果實肥大的效果較為明顯。

塗抹生長調節劑特別要注意的是處理後的果實，果肉會提早成熟，但不耐貯放，因此果實不宜冷藏。

套袋

為了保護梨果表面的光滑及減少病蟲為害，套袋在梨的管理作業上極為重要。

20 世紀梨套小袋的適當時期在受粉後 15 ~ 30 日間，套小袋前應先實施藥劑防



治，如果經過 3～5 天仍然無法完成套袋，應考慮重新用藥劑防治一次。

套袋時應在果面乾燥時實施，下雨後果面潮濕易產生銹斑。

幼果期宜使用較輕小的紙袋，又大又重的紙袋會使果實的肥大受到抑制。套大袋的時期在紙袋後 40～45 日左右，視果實肥大的情況決定。一般有藥劑處理的紙袋防蟲防菌的效果僅有 60 天左右，太早套袋在梅雨期結束前紙袋已失去防菌效果，而改易引起病蟲為害，因此太早套袋並非良策。

病蟲害防治

梅雨期中病害的防治應列為重點工作。

尤其是春初果樹新葉初展，組織幼嫩，病蟲害極易感染，初期病蟲的防治得當，可以減少後期病蟲害發生密度。

梨幼果期的病害以黑星病、赤星病及黑斑病等最易發生。防治藥劑可以使用 12 % 芬瑞莫可濕性粉劑 (Fenarimol) 5,000 倍，或 25 % 比多農 (Baycor) 5,000 倍可濕性粉劑，對於防治赤星病、黑星病都具有效果。黑斑病的防治可使用 50 % 貝芬同 (Rovral) 可濕性粉劑 1,000 倍有效。

蟲害的防治以梨綠蚜及二點葉蟬為主，而且以幼葉為害最嚴重，當新梢幼葉展出時，使用 40.8 % 陶斯松乳劑 (Dursban) 二千倍及殺蟬劑 30 % 大脫蟬乳劑 1,000 倍防治均有效果。

地面水的排除及敷蓋

梅雨期中遇多的雨水易使樹根受到濕害，長期連續的梅雨然後雨歇後收乾旱果樹極易發生生理障害。

梅雨期對於沒有草生的果園可以使用稻草敷蓋，減少表土的流失，同時可以防止梅雨期後乾旱及地濕急速的升高變化，而影響果樹根部的生長，敷蓋工作宜在梅雨期開始前實施。

草生的果園則應配合雨期實施割草，以抑制土壤水份因草生而增加蒸散，而可以保持土壤含水量，減少土壤水份急速變化影響果樹的生長。