

玫瑰 怎樣繁殖？



• 劉俊明 •

你想使1株玫瑰繁衍許多後代嗎？你希望1株玫瑰開不同顏色的花嗎？在花店或友人家看見珍奇品種，怎樣才能擁有它呢？學會高壓法與嫁接法後，你將無往而不利。劉俊明先生實施玫瑰繁殖已有十多年歷史，實際而易行，一試再試，你將是此中高手。

由於玫瑰插枝不易成活，要增殖更多植株和品種，需要用嫁接法和壓枝法。如果你家中本來只有幾棵玫瑰花，你就可以用壓枝法繁殖成很多棵。你也可以從朋友家中要不同的玫瑰花枝，或在花店花園中買不同種的玫瑰切花數枝，嫁接在自己的玫瑰枝上，使一株開出多種顏色的花，也可再用壓枝法，將接活的新枝壓下，便另成一不同品種的新株了。

嫁接玫瑰多用枝接與芽接，壓枝多用高壓法，一年四季均可實施。

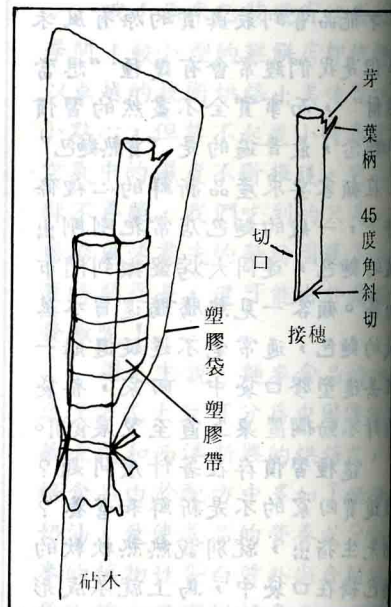
切接法

工具：鋒利小刀、剪刀

材料：透明塑膠帶、塑膠袋、繩子、（紙袋）

以帶1、2個芽的枝條為接穗，接合於砧木上，這種方法叫做枝接，常用切接法。接穗要選擇健壯枝條，在切接時先剪去葉片，但留少許葉柄。再將下端一側以利刃削去表皮帶一點木質部，呈長1.5~2公分、寬約0.5公分的長方形，切面必須平坦。操作熟練時，不輕不重，乾淨俐落，一刀便可成功。然後在背底部斜削一刀，呈45度斜面。再將芽的上方切斷，只帶1芽即可。

然後剪斷砧木的上端，選擇光滑平直一側，將表皮帶一點木



質部向下縱切1.5~2公分，寬約0.5公分（與接穗削去的長方形相等），皮不要削斷。再將已削好的接穗置入砧木的切縫中，使二者的切口互相密合，並將砧木上切開的表皮向上包住接穗。

切口互相密合

將透明塑膠袋裁成約1公分寬、35公分長的塑膠帶，將二者接合處仔細綁好。最後用1個小型塑膠袋哈點氣以增濕氣後，罩在外面綁好。約10日後，葉柄呈黑色，輕碰即脫落，綠芽已生長，表示新枝已活，可先除去小型膠

袋。若未活，可換接穗再接。

夏季也可實施

夏季炎熱，嫁接後應移至樹蔭或屋簷下；否則應在小型膠袋外再罩一個紙袋，繫上端，下端敞開，遮蔽陽光和高熱，以免接穗枯死。生長較慢，嫁接後10餘日可取下紙袋和塑膠袋。紙袋可用報紙或牛皮紙自製。

至新枝長至10~20公分後，接穗與砧木已完全癒合，再除去塑膠帶。如砧木上有芽發生，應隨時摘除，以免妨碍新枝的生長。

用1個芽為接穗的的嫁接法稱為芽接。在一健壯枝條上選帶1芽的枝一段，剪去葉片，只留少許葉柄。由芽上方1公分處下刀，稍帶一點木質部，削至芽下1~1.5公分處，將芽取下。

在砧木平直處削去同寬同長同厚的表皮，稍帶一點木質部。將削好的芽貼合在砧木的缺口上，注意芽應向上，不要顛倒。然後用塑膠帶纏綁好，第1層時將塑膠帶刺個縫，露出芽，第2層時連芽包住。

摘除砧木新芽

經過1周後即可癒合，（如芽變黑則未成活，可再接）此時即可將芽上端的砧木剪去，並解開1層塑膠帶，使芽露出，以促進此接芽的生長。

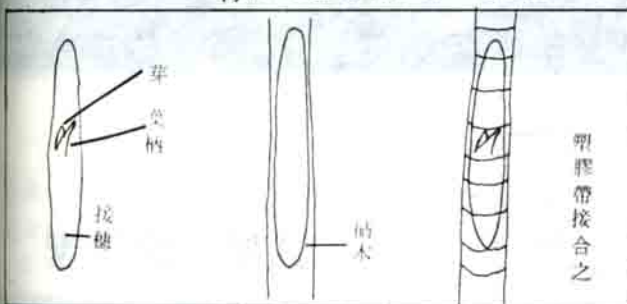
如砧木上發芽，應立即摘除，待新芽長至10~20公分，芽癒合完全後，再將塑膠帶全部除去。

夏季實行芽接後，應移至陰處，否則應以報紙或牛皮紙覆蓋。

芽接法

工具：鋒利小刀

材料：透明塑膠帶、（紙袋、繩子）



高壓法

工具：鋒利小刀

材料：水苔、透明塑膠布、繩子、（紙袋）

玫瑰花高壓常年可實施。選擇生長旺盛而成熟、帶葉、長度在30公分以上的枝條，在枝條下端的葉柄下方，環狀剝皮2公分長，深至木質部。即去除表皮後，再將形成層除淨，只留木質部

保持水苔濕潤

用1團雞蛋大小、濕透的水苔，緊緊包住缺口，外面用寬約14公分、長約19公分的透明塑膠

布裹好，上下兩端用繩子綁好即可。發根前若水苔將乾時，可自 upper end 灌點水，以保持水苔的濕潤。

由透明塑膠帶外看見白色細根伸出水苔外時，即可剪下，剪去一部分葉片，除去塑膠布，連同水苔一起種於下部打孔的塑膠袋，或花盆、花壇中。

夏天壓枝時，應在塑膠布外，再罩以紙袋，遮蔽陽光直射，以減低溫度，促成生根。 ■

（有興趣者可與劉先生聯絡，劉先生願親自示範。

電話：(02) 7011667 住址：台北市復興南路一段340巷9弄9號）

圓圈即枝接處，右邊枝條再經高壓，可獲得此不同品種新株

