

# 盆菊母本的栽培及扦插繁殖

■陳錦木

菊花的栽培歷史悠久，在長久的栽培過程中被選育出成千上萬的栽培種，目前一般菊花的栽培以切花及盆花兩種形式為主，在眾多的品種中其生育特性有相當大的差異，如開花季節、花型、花色、短日到開花天數等等，而適合以盆花栽培的品種其特性應具有(一)花型花色優良，(二)節間短、枝條矮、株形良好，(三)分枝性強，(四)生育期短、開花快且開花整齊等特性。

目前本省盆菊栽培所使用的品種，大多從切花中所選出較矮生及開花較早的品種，這些品種使用多年且品種少，如紅絨、龍鳳紫、F15、木瓜黃等。本場於民國80年自美國引進29個品種，部份品種經試種觀察後其中濃露、福吉、露西朵、寬虹、紅炬及詩比等品種，因花型花色及株形優良，或具有耐熱特性十分適合本省栽培。

## 母本的栽培與管理

優良的種苗是盆菊栽培成功不可或缺的要件之一，而品質良好的插穗來自管理完善的母本，盆菊的母本栽培和切花菊類似，在定植前首先需注意所使用的品種中勿摻雜其他品種，因母本中如夾雜著其他品種對於往後的盆菊栽培將造成很大的麻煩及不便。母本栽培因連續採摘插穗因此側枝數多，行株距以15×15公分或較大的株距使側枝有適當空間生長為宜。盆菊插穗品質易隨摘取次數增加而降低，故插穗採收次數約以六次為上限，老化的母株應適時更新，以生產高品質插穗。



▶ 盆菊花型繁多、花色豐富，為受歡迎的春節應景花卉。

適宜種植盆菊母本的土壤，以排水性好並富含有機質者較佳，種植前土壤可以「必速滅」或「衛本」進行消毒，以降低雜草及病蟲害的發生，菊花生育快速屬需肥性高之花卉，磷、鈣及鎂可於整地時以基肥施入，定植後只需追施氮及鉀肥，菊花吸收鉀肥量約氮的兩倍，所以生長期中應多施鉀肥。

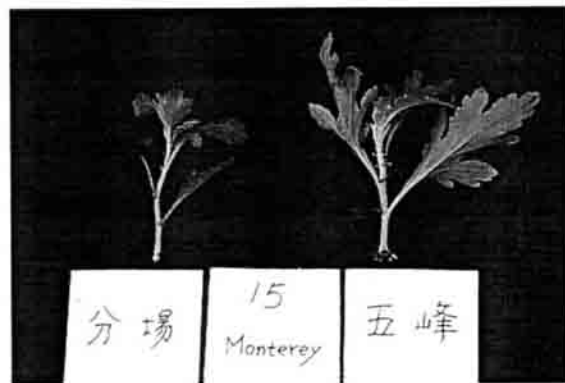
菊花為短日植物因此母本需維持在長日條件下，以維持營養生長，人工長日的方式是以夜間電照來進行，電照的時間和方法與切花菊類似，電照通常於夜間10時至翌日凌晨2時之間進行為宜，夜間電照時間可依月份不同而加以調整，如6至7月間只要2小時，4至5月及8至9月間3小時，10月至隔年3月4小時。而電照的光度應至少維持上位葉在70~100 lux之間。少數品種間對日長及光照強度的反應有差異，因此在電照上強度及時間需依品種特性來調整，以維持母本於營養生長。

盆菊在短日後開花較一般切花品種快，分類上屬於早生品種，其生理年齡較短，因此盆菊母本在長日條件下，側芽生長至一定節數後仍會自然進入花芽分化形成柳芽，因此插穗摘取應於柳芽尚未形成前進行，如使用已花芽分化的插穗，在上盆後其側芽萌發較不整齊或側芽數少，會影響日後盆花品質。

本省盆菊的出貨期主要於元旦至農曆春節，因此母本栽培於高溫的7~8月間。菊花的生長適溫為16~25°C之間，母株生長時溫度過高所生產出來的差穗較易老化，且對於日後的發根及側枝的萌發有不利的影



▲管理良好之菊花母本圃



▲母本栽培於中海拔五峰試驗區可生產高品質插穗。

響。因此可移至中海拔地區利用冷涼的氣候下栽培母本，生產質優的插穗。

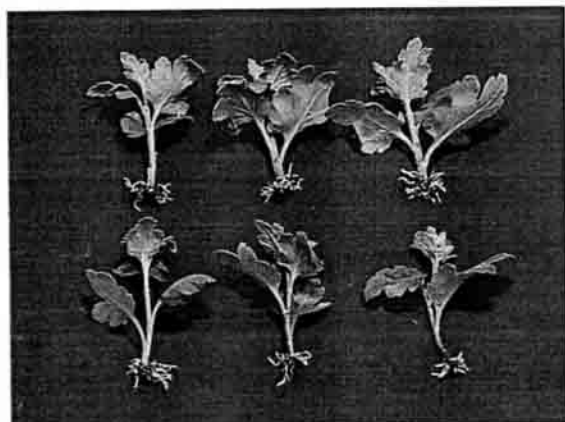
菊花生育適合的光度在2萬~6萬 lux之間，本省夏季光強度過高因此在母本栽培時宜遮陰50%，以降低光度避免葉片日燒現象的產生。

病蟲害的防治上，母本在病蟲害管理上應比栽培時更需細心，因健康無病蟲害的插穗在盆菊栽培時將可有效提高防治的效率，節省防治的成本，而防治的方法，可參考農林廳編印的「植物保護手冊」。

## 育苗與繁殖

盆菊的繁殖以頂芽扦插繁殖為主，插穗所摘取的長度約以6~8公分帶3~4片展

開葉為宜，莖粗在0.3公分以上為佳。扦插的介質需清潔、通氣性佳及保水性良好，如珍珠石、蛭石及泥炭土的混合介質，扦插介質的pH值於6.0～6.9之間為宜，所使用的灌溉水也應在此範圍。插穗扦插時常用發根劑以促進發根，發根劑可用IBA或NAA濃度為1000～2000ppm，在發根劑中也可添加殺菌劑，以抑制病原菌的發生。扦插時深度宜淺，約1～2公分左右為宜，過深時因介質基部保持較多的水份易使通氣性變差，進而影響發根的速度與發根整齊度且根數也會較少。



▲插穗長度以6～8公分並帶3～4片展開葉為宜。



▲扦插時因溼度高易產生病害，可以定時噴灑殺菌劑來防治。



◀扦插後定時噴霧維持空氣中溼度，以免插穗失水萎凋。

扦插後約12～16天可發根，傳統菊花的扦插以砂床來進行，發根後裸根移植，苗的成活率較低，且需2～3天的時間以恢復生長，因此易造成缺株或造成盆中植株生長勢不平均的情形。本場以72格穴盤來扦插育苗，可得根團發育完整的扦插苗，上盆後成活率高，是很有效率的繁殖方式。

插穗扦插後應立即澆水並以噴霧維持空氣中溼度，以免插穗失水萎凋，噴霧的時間及間隔扦插初期約10～15分鐘噴6秒，冬天則可延長至20～30分鐘噴一次。扦插約5～7天後可漸漸拉長間隔時間。菊花扦插約8至10天後開始發根，可以用 $N:P_2O_5:K_2O = 20:20:20$ 的水溶性肥料稀釋2000倍噴施，可促進發根。菊花扦插適溫約在21～27°C之間，冬季時因氣溫低插穗延遲3～5天發根，當根長約2～3公分時為移植適期，移苗時間應善加把握，否則留床過久，苗株老化，根系過長，移植時易受傷。另外在扦插時因濕度高容易產生病害，常見於扦插的病害有苗腐病、莖腐病及黑斑病，防治的方法可定時噴灑鋅錳乃蒲、貝芬得、貝芬替等殺菌劑來控制。