

絲瓜雜交一代新品種 ——高雄2號(秋綠)簡介

高雄區農業改良場 戴順發·黃祥益

一. 前言

絲瓜又名菜瓜，原產於熱帶亞洲地區，目前台灣栽培面積為2,321公頃，為台灣重要夏季蔬菜之一，主要栽培品種有圓筒絲瓜 (*Ruffa cylindrical* Roemer.) 及稜角絲瓜 (*R. acutangula* Roxb.) 兩種，其中圓筒絲瓜主要產地為高屏地區，栽培面積達1,091公頃，占全國絲瓜栽培面積之47%，在冬季及早春低溫期間生產更為國內絲瓜市場主要供應地。目前圓筒絲瓜的地方栽培種相當多，以粗鱗種、溪州種及白皮種為主；由於農民有自行留種的習慣，因而造成品種混亂和退化，產量低、果肉煮後容易褐化、品質劣及裂果率高等現象，又因栽培過程的營養生長過盛，造成雌花形成較晚，也導致結果不連續及果實大小不均一，生育中後期藤蔓及葉片迅速覆滿整個棚架，不但管理作業不易，產量也急速減少。本會高雄區農業改良場針對這些品種的缺點加以改進，育成

新品種絲瓜秋綠—高雄2號。

二. 育成經過

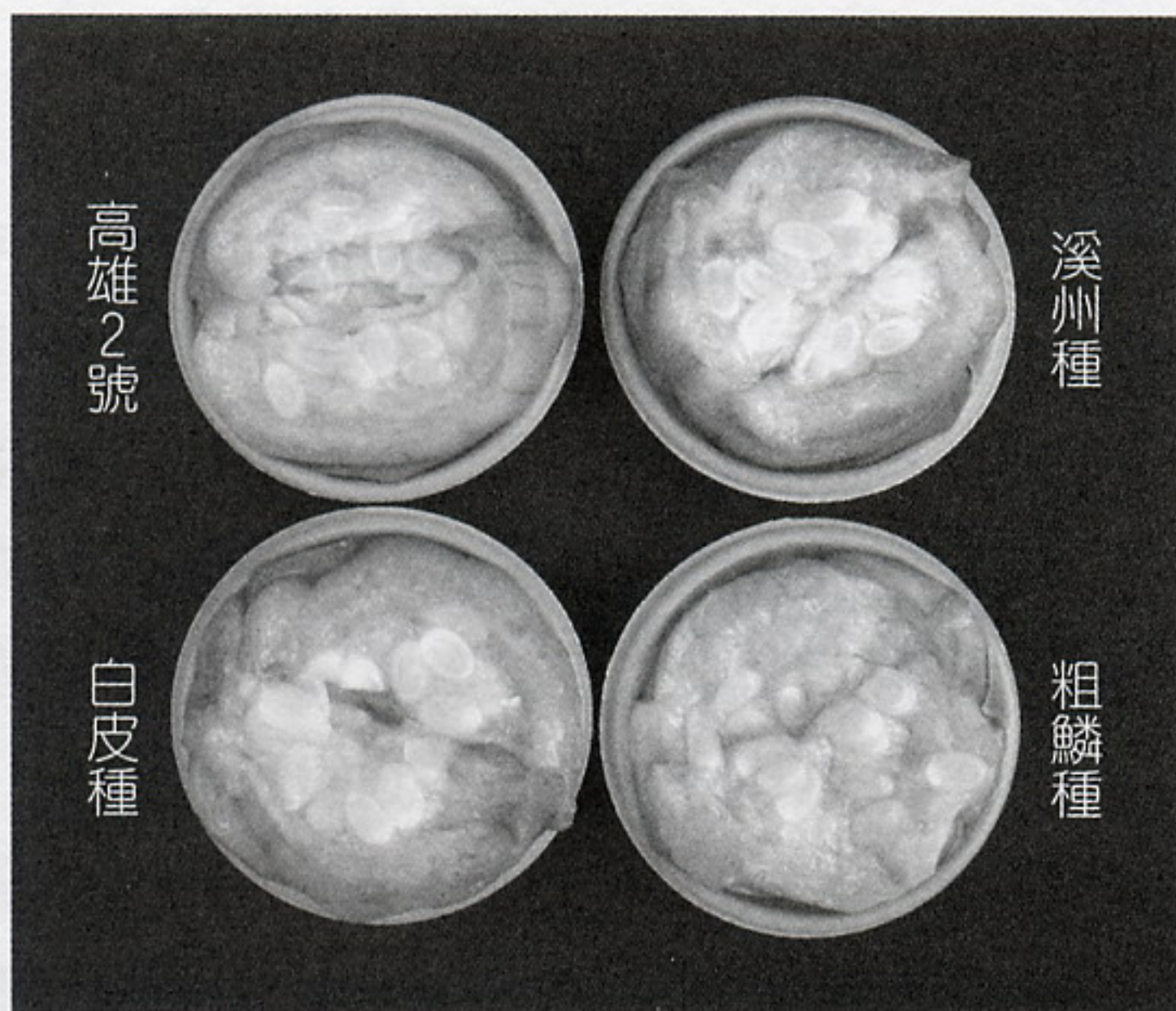
絲瓜高雄2號自民國84年起進行種原蒐集及純化，87年開始進行一代雜交育種工作，從雜交、品系比較、區域試驗一直到命名複審通過，歷經7年終於改良成功，於94年4月6日獲農委會農糧署命名審查通過。

三. 品種特性

絲瓜高雄2號之優點為早熟、節成性高、豐產(圖1)、果肉煮後完整、不褐化(圖2)、食味優良、適合秋季栽培、長日結果率高及不裂果。為雜交一代品種，不適合留種。莖蔓中等粗細，生育初期葉片小(圖3)，綠色，缺裂5~6個。果實短筒形，果皮綠色，條紋色澤濃(圖4)，達食用價值果之平均縱徑約21公分，平均橫

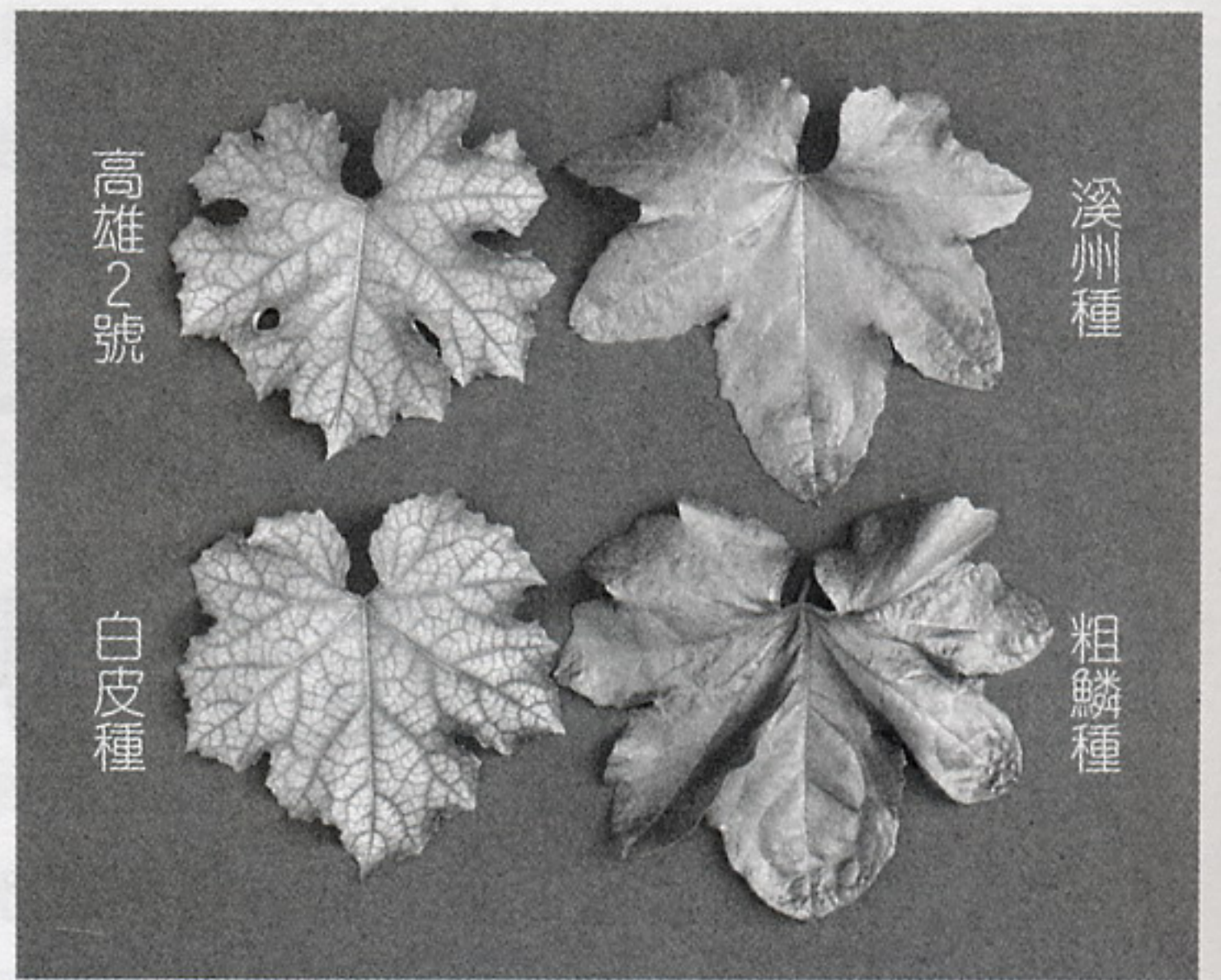


》》圖1 新品種高雄2號(上)與對照品種溪州種(下)之早期結果比較

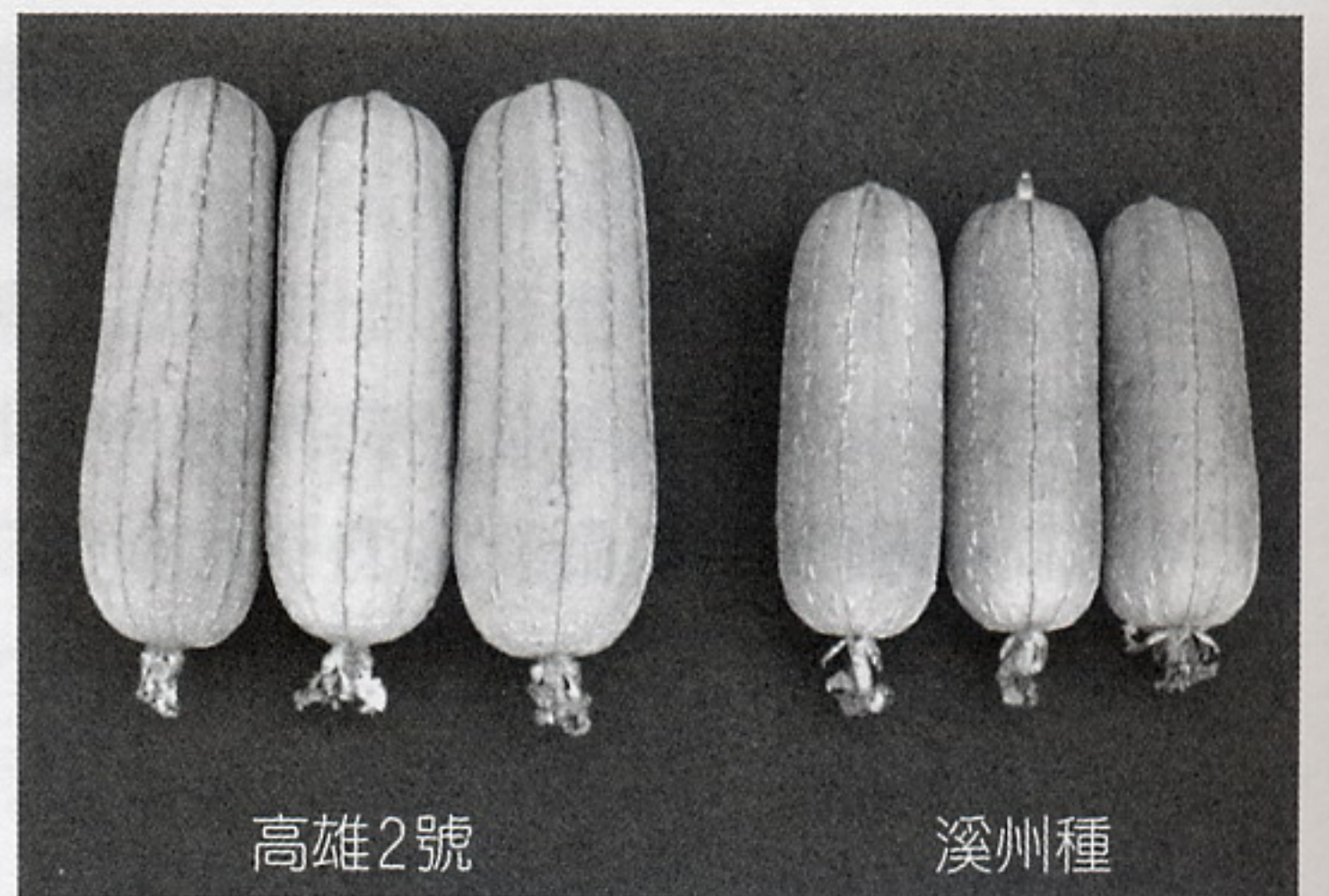


》》圖2 新品種高雄2號與對照品種溪州種、白皮種、粗鱗種蒸煮後之果肉外觀比較

徑約7.0公分，平均果重約590公克，硬軟適中，肉質緊密，煮後肉色翠綠。不同



》》圖3 新品種高雄2號與對照品種溪州種、白皮種、粗鱗種生育初期之葉型比較



》》圖4 新品種高雄2號與對照品種溪州種之果實外觀比較

期作栽培高雄2號之雌花始花期，春作為播種後64天，夏作47天，秋作29天，冬作81天，比對照品種溪州種早3-17天，有利於搶早上市，避開採收中後期病毒病危害，確保產量。產量方面，高雄2號於秋作栽培，最能表現其早熟、豐產之特性，早期產量及總產量為16.2及69.5公噸/公頃，分別比對照品種溪州種高出267.2%及37.8%，良果率91.6%，且不裂果。在春作及夏作之表現亦極為優異，冬作表現略遜於其他期作，但仍比溪州種為佳

表1 絲瓜高雄2號不同期作栽培之園藝特性 (92年¹)

期作	品種	雌花始 花日數 (天)	雄花始 花日數 (天)	果重 (g)	良果率 (%)	裂果率 (%)	單株 果數 (no)	早期 產量 ² (ton/ha)	指數 (%)	總產量 (ton/ha)	指數 (%)
春作	高雄2號	64	66	577	92.0	0.0	24.3	8.7	146.5	58.4	119.2
	溪州種	68	72	507	86.5	5.2	23.2	5.9	100.0	49.0	100.0
夏作	高雄2號	47	44	596	90.0	0.0	21.6	7.4	212.8	53.6	130.2
	溪州種	50	50	523	85.6	7.5	18.9	3.5	100.0	41.2	100.0
秋作	高雄2號	29	39	554	91.6	0.0	30.1	16.2	367.2	69.5	137.8
	溪州種	37	38	498	90.0	0.0	24.3	4.4	100.0	50.4	100.0
冬作	高雄2號	81	87	459	82.5	0.0	26.5	8.8	977.3	50.7	109.4
	溪州種	98	103	452	80.3	6.2	24.6	0.9	100.0	46.3	100.0

¹春作：92年1月29日育苗，2月18日定植。採收期自92年4月25日至92年7月31日。

夏作：92年5月29日育苗，6月11日定植。採收期自92年8月1日至92年11月2日。

秋作：92年8月2日育苗，8月17日定植。採收期自92年9月29日至93年1月21日。

冬作：92年10月21日育苗，11月3日定植。採收期自93年1月16日至93年4月15日。

²採收期前15天之產量。

表2 絲瓜高雄2號不同密度及留單母蔓處理之產量比較 (91年秋作¹)

行株距及留蔓	品系(種)	採收期間累計產量(公噸/公頃)			
		15天	1個月	2個月	3個月
450×30留單母蔓	高雄2號	23.5	49.1	54.4	60.7
	溪州種	14.1	38.8	46.8	48.8
450×60留單母蔓	高雄2號	13.6	26.1	40.1	64.2
	溪州種	8.1	19.4	33.7	49.4
450×90留單母蔓	高雄2號	10.0	18.1	25.7	47.5
	溪州種	5.0	14.0	21.0	40.8
450×150放任	高雄2號	6.5	15.5	35.7	57.6
	溪州種	3.0	10.2	30.2	48.3

¹種植日期：91年10月14日。

採收期間：91年12月16日~91年3月15日，共採收3個月。

(表1)。顯示本品種在長日環境下栽培，結果性亦佳，在高屏地區周年均能生產。

四. 栽培要點

(一) 育苗

種子播種前進行破殼及浸種12~24小時，可促進發芽整齊度。穴盤育苗時覆土勿過深，以免影響種子出土。

(二) 栽培管理

高屏地區種植絲瓜以秋冬季居多，栽培方式採水平或拱形棚架，跨距為4~5公

尺。秋冬季絲瓜留單母蔓高密度栽培法適合株距為30~60公分，配合網室棚架設施，水平棚架採單行植，拱形棚架採雙行植，可獲得較高的早期產量及總產量(圖5，表2)，果實品質不會降低。留單母蔓生產方

法係於生育期僅留母蔓，摘除其他側蔓，利用秋冬季母蔓生長強勢之優點，生產碩大、果型端正均一之高品質絲瓜果實。

(三) 肥培管理

為確保果實連續採收量與品質，除應注重有機質肥料之施用外，於雌花始花期後每隔約10~15天應施追肥一次，但須視絲瓜生育狀況酌予增減，切忌於雌花始花前施用過量氮肥，以免營養生長過於旺盛，延遲雌花產生。施肥量參照施肥手冊。

(四) 病蟲害防治

絲瓜採留母蔓生產技術每次花期之採收期為7天左右，採收期間隔約15天，可於採收前後加強病蟲害管理工作。病蟲害參照「植物保護手冊」，選用低毒性安全



》》圖6 絲瓜—高雄2號春作結實累累（屏東縣萬丹鄉）

採收期在7天以內之藥劑適時進行防治。

六. 展望

高雄2號具早熟、生育初期葉片小、田間栽培管理容易、果形適中外觀佳、節成性高、豐產、果肉煮後完整、不褐化、食味優良、適合秋季栽培、長日結果率高（圖6）、不裂果等優良特性，在高屏地區栽培產量穩定性高，利於搶早上市，預期推廣後可增加農民收益。本品種將尋求種苗公司合作，研發雜交種子生產技術，並將辦理技術移轉，預估在95年7月份可於市場販售。



》》圖5 絲瓜高雄2號秋季留母蔓高密度栽培，生育早期即呈現高結果率