

水稻新品種「台梗 16 號」-豐產、食味佳、抗稻熱病及褐飛蝨之優良水稻品種

李超運、劉瑋婷 1997-12 花蓮區農業改良場農技報導 39:1-3

前言

近年來由於國民生活水準逐漸提升，稻米生產已由以往追求最高產量轉變為要求米質與產量並重，育種目標著重在品質及對主要病蟲害抵抗性的改進。台梗 16 號是由台灣省農業試驗所雜交，母本是台梗 2 號，父本是台農 67 號與大粒型水稻品種 Pegonil 雜交所得的 F₁ 雜交後裔第一代，品系代號是台梗育 25003 號。具有優良株型、抗倒伏、耐肥性中等、米飯食味佳等優點，並對葉稻熱病、穗稻熱病、褐飛蝨抗性極佳，對斑飛蝨與白背飛蝨亦具中等抗性。稻穀產量 1 期作在全省平均較對照品種台農 67 號增產 5%，2 期作兩品種相近。於民國 85 年 11 月 28 日由農林廳召集之新品種命名審查小組審查通過，正式推廣，特將本品種特性及栽培技術做一介紹。



台梗16號稻穗(左)與台農67號(右)之比較

一、農藝性狀佳

台梗 16 號屬於中晚熟水稻品種，插秧至成熟期日數，在花蓮地區平均第 1 期作為 133 天，第 2 期作是 116 天。株高第 1 期作 113 公分，第 2 期作 108 公分，植株約較台農 67 號高 5 公分，但稻稈強硬抗倒伏性。每株穗數 1 期作 13 穗，2 期作 11 穗。一穗粒數 1、2 期作是 131 粒與 101 粒。稔實率 1、2 期作均為 80%。千粒重 1、2 期作均是 26 公克。與台農 67 號比較，穗數較少、一穗粒數較多、千粒重較重。



台梗16號稻穀、糙米與白米

二、稻穀產量

台梗 16 號具有高產特性，1 期作在全省的平均稻穀產量每公頃 7,000 公斤，較台農 67 號增產 5%，在嘉義、花蓮、宜蘭、屏東等地區增產 14-6%，其餘地區與台農 67 號之產量相近。第 2 期作平均稻穀產量 5,000 公斤，亦較台農 67 號增產 0.5%，在屏東、花蓮、嘉義、宜蘭地區增產 17-4%，除台東地區減產 10%外，其餘地區與台農 67 號相近，請參考下表。

表：台梗 16 號與台農 67 號產量比較表

資料來源：83、84 年區域試驗資料平均

期作	第一期作			
	台梗 16 號		台農 67 號	
產量	(公斤/公頃)	指數(%)	(公斤/公頃)	指數(%)
地點：桃園	6,677	100.6	6,638	100
彰化	6,799	99.3	6,849	100
嘉義	7,411	114.3	6,508	100
屏東	8,919	105.8	8,427	100

台東	7,666	101.0	7,594	100
花蓮	5,771	108.4	5,321	100
宜蘭	5,822	107.3	5,425	100
平均	7,014	105.0	6,680	100

表：台梗 16 號與台農 67 號產量比較表

期作	第二期作			
	台梗 16 號		台農 67 號	
產量	(公斤/公頃)	指數(%)	(公斤/公頃)	指數(%)
地點：桃園	5,948	96.7	6,149	100
彰化	5,300	96.3	5,503	100
嘉義	5,305	104.7	5,069	100
屏東	5,030	116.9	4,302	100
台東	6,305	89.4	7,030	100
花蓮	4,360	105.6	4,130	100
宜蘭	3,380	103.8	3,258	100
平均	5,090	100.5	5,063	100

三、避免過量施肥

台梗 16 號在肥料試驗顯示，硫酸銨每公頃施用 600 公斤時，產量即達高峰，再增施氮肥時，並不能增加稻穀產量。農友依據當地肥料推薦量施肥即可，應避免過量施肥。

四、病蟲害抵抗性強

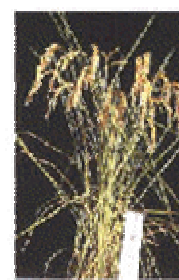
台梗 16 號對葉稻熱病 1 期作是中抗，2 期作為抗級；對穗稻熱病是抗級；台農 67 號均是感到極感，顯示台梗 16 號對稻熱病之抗性極為良好。台梗 16 號之幼苗與成株對褐飛蝨有極強的抗性，對斑飛蝨與白背飛蝨的抗性平均為中抗，是目前本省極少數抗褐飛蝨的水稻品種，一旦推廣之後，將可有效減少農友對褐飛蝨的田間防治與管理費用。

五、脫粒性適中

脫粒性檢定，台梗 16 號脫粒率第 1 期作為 29%，第 2 期作為 13%，分別比台農 67 號少 17% 與 8%，表示收穫時，可減少因聯合收穫機震動而使稻穀掉落的損失。

六、食味品質佳，且適合碾製胚芽米

台梗 16 號穀粒飽滿，粒型整齊。經過食味品質檢定，台梗 16 號米飯食味優於台農 67 號，並和另外對照品種台中 189 號或台梗 9 號相近。當碾成白米後，米粒仍保有相當程度的胚芽，胚芽為營養分的精華，因此台梗 16 號也很



台梗 16 號單株

適合碾製成為胚芽米。

七、栽培管理注意事項

1. 台梗 16 號為中晚熟水稻，可在全省各地栽培，尤其在高屏、嘉南與花宜地區 1、2 期作均有高產表現。但 2 期作需提早種植，以避免生育後期在低溫環境，引起稔實率降低，而影響米質與產量，尤其是北部及山區栽培時更應提早種植。
2. 台梗 16 號之植株型態與台梗 2 號相近，田間作業進度可比照台梗 2 號實施。
3. 依照各地推薦的肥料施用量施肥，絕對不要特別增施氮肥，並且在生育早期施肥，以增加分蘗數，將可發揮本品種高產潛力。生育後期少施氮肥，避免植株過高而倒伏。
4. 台梗 16 號對紋枯病、縞葉枯病、白葉枯病抗性與台農 67 號相近，都需要特別注意防治，依照病蟲害預測情報及田間實際發生情形加以適期防治。
5. 水稻進入糊熟期，田間最好能進行輪灌，使田間保持適當水分，可以減少心、腹白與胴裂米的發生，確保米質；到收穫前七天田區再進行斷水，準備收穫作業。
6. 台梗 16 號稻穀具有休眠性，第 1 期作稻種收穫後，應充分曬乾，使稻穀含水量在 13% 左右，浸種時稻種浸水三至四天，再催芽一至二天，可達到發芽整齊的目的。

推廣展望

豐產、抗病蟲害、質優為目前本省水稻育種主要目標，台梗 16 號即為具有上述目標特性之水稻新品種。台梗 16 號較目前花蓮地區栽培最廣之台梗 2 號更具高產、抗多種病蟲害及抗倒伏等優點，預期推廣後能獲得農民接受，可取代部分台梗 2 號與台農 67 號栽培面積。又本省推廣有機栽培時需要具抗病蟲害、耐肥性中等、米質佳等特性，台梗 16 號符合此一要求，是一個適合有機栽培的品種。



台梗 16 號種植於花蓮縣鳳林鎮示範田，成熟期召開田間觀摩會。