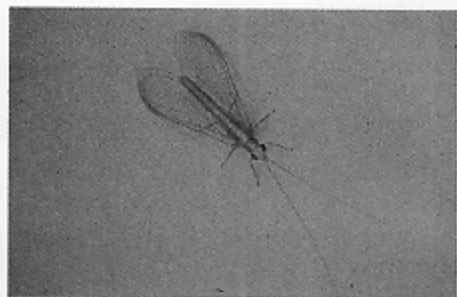


草蛉

及其繁殖與釋放簡介



■文圖／曾信光

草蛉簡介

草蛉類屬於脈翅目（Neuroptera）、草蛉科（Chrysopidae），其幼蟲俗稱蚜獅（Aphid lion），亦就是喜歡捕食蚜蟲之意。其種類繁多，約有90屬，1400餘種，屬於捕食性昆蟲。在茶樹上除了捕食蚜蟲外，尚能捕食多種小型昆蟲，如：葉蟎類、粉虱類、介殼蟲類，以及茶蠶、捲葉蛾類、毒蛾類、尺蠖蛾類之初齡幼蟲，是一種具多功能的捕食性天敵。

以下就以基徵草蛉各蟲期之形態與生態特性作一簡介：

1. 卵（圖1）：新鮮卵粒為淡綠色，在孵化前則漸轉變為黑色，每一粒卵的基部均有一條直立絲柄固定在葉片上。
2. 幼蟲（圖2）：草蛉幼蟲有三齡，幼蟲捕食獵物時是以其發達的上下顎刺入蟲體，同時將消化液注入獵物體中，並吸取獵物體液，之後將獵物殘骸拋棄在背上，幼蟲不動時，有如一堆垃圾，此即最佳的「偽裝」。
3. 蛹（圖3）：末齡幼蟲化蛹前會在枝葉雜物間吐絲結繭，繭外形為圓形、白色，直徑約為0.3公分。
4. 成蟲（圖4）：成蟲全身為草綠色，觸角幾乎與翅等長，具雙翅。成蟲具強的聚光性，喜歡向亮光處集中。一隻雌成蟲一生平均可產卵500粒以上，每天約可產20多粒，成蟲壽命約2~3個月。

草蛉之繁殖方法

(一)飼養飼料與器材

1.幼蟲飼養

飼料：外米綴蛾卵（米蟲卵）。

器材：塑膠盤、Fluon（塗抹在塑膠盤四週，可防止草蛉幼蟲爬出塑膠盤及螞蟻侵入）、小毛筆、軟鑷子、棉花。

2.成蟲飼養

飼料：蜂蜜：酵母粉=1：1、水。

器材：壓克力筒（亦可用厚紙板捲成筒狀代替）、西卡紙、細尼龍網（100目）、紙巾、棉花、軟鑷子。

3.其他：油漆刷、抽風機（110V、60HZ）、塑膠袋（長60公分、寬41公分）、溫度計。



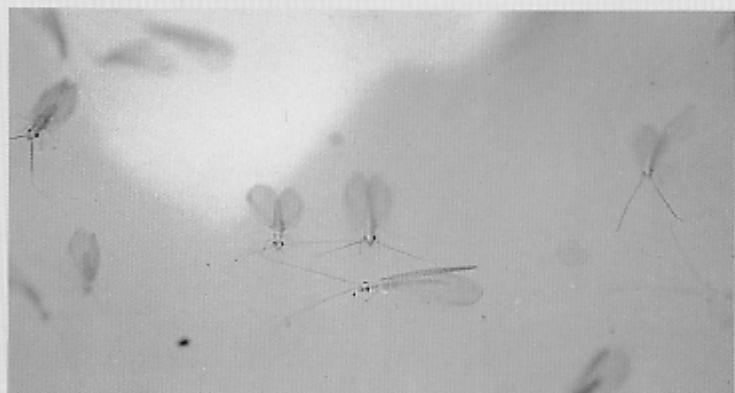
▲ 圖1. 草蛉卵



▲ 圖2. 草蛉幼蟲

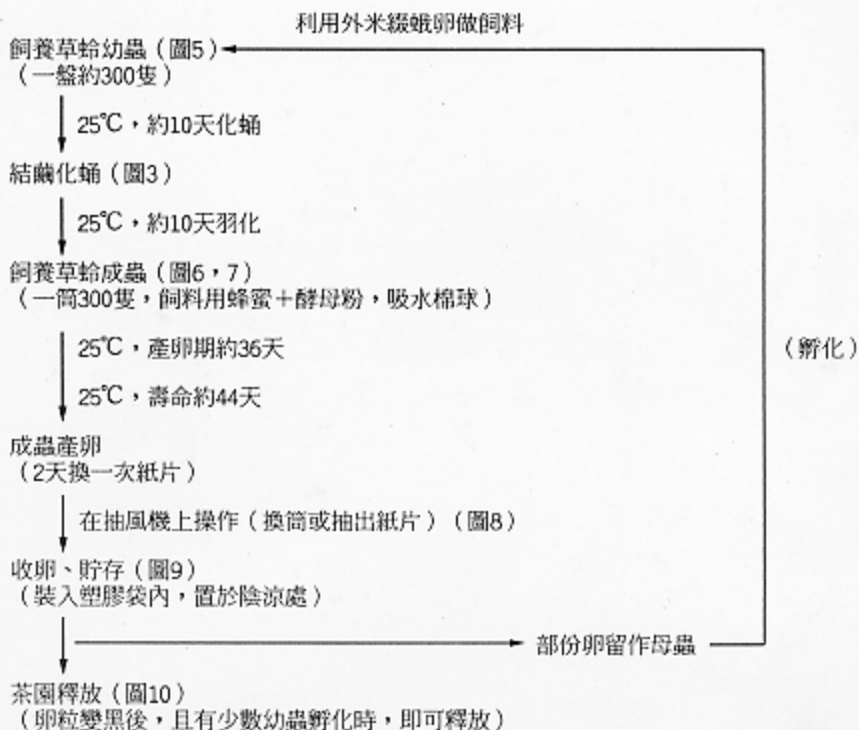


▲ 圖3. 草蛉蛹

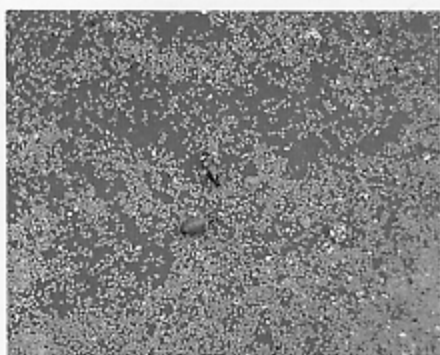


▲ 圖4. 草蛉成蟲

(二)草蛉飼養流程



備註：平常卵片放入塑膠袋後，若天氣好可以置於陰涼處，不用冷藏，待幼蟲孵化後即可釋放。
若天氣不佳，則放在低溫處或冰箱下層（但不可超過5天），待天氣好時再釋放。



▲圖5.



▲圖6.



▲圖7.



▲圖8.



▲圖9.



▲圖10.