

# 坪林鄉茶樹害蟲～

## 斜紋夜盜蟲共同防治效果調查

文/文山分場 簡禎佑、胡智益、蔡憲宗、蔡右任

### 一、前言

自民國94年夏季開始，台北縣坪林鄉陸續傳出斜紋夜盜蟲危害茶樹的情形，由於本蟲害為茶樹上的新興害蟲，其幼蟲危害茶樹嫩葉，嚙食傷口又易導致赤葉枯病病原菌感染，無法採收製茶，造成品質與產量的嚴重損失。由於本害蟲晝伏夜出，白晝躲藏於茶樹下方之土堆中，夜間爬上茶樹啃食危害，故不易防治。加上此蟲在其他作物如花卉、蔬菜上發生頻率頗高，大量噴藥已導致出現抗藥性，故目前並無立即有效之防治藥劑。

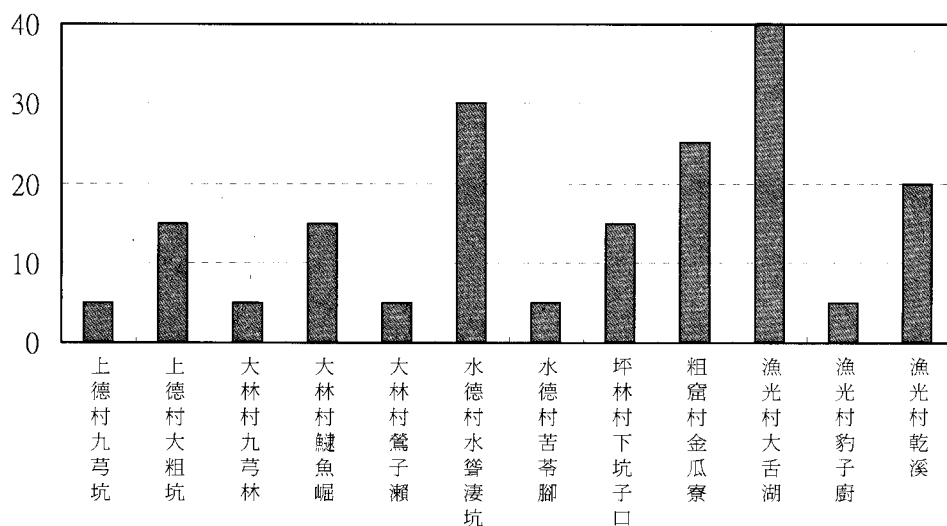
本次防治採用性費洛蒙防治。性費洛蒙為一種雌蛾散發的氣味，以引誘雄蟲飛來，因此可利用這種原理仿製施用，誘使雄蛾進入特製的陷阱，減少田間雄蛾數，讓雌蛾無法交尾而斷種，進而達到防治的目的。性費洛蒙具有避免茶樹農藥殘留、降低防治成本等優點，在花卉、蔬菜防治已有相當成效，若能長期運用在茶樹防治，將可避免此蟲害大規模的發生，減少經濟上損失。

### 二、執行情形

本防治計畫於95年冬茶期間，在坪林地區針對斜紋夜盜蛾，由台北縣政府補助購買性費洛蒙及防治誘蟲盒，參與計畫茶農約100名分佈於上德村九穹坑、上德村大粗坑、大林村九穹林、大林村鱧魚堀、大林村鶯子瀨、水德村水聳淒坑、水德村苦苓腳、坪林村下坑子口、粗窟村金瓜寮、漁光村大舌湖、漁光村豹子廚、漁光村乾溪等地段，從10月至11月中開始防治。

初步電話訪問各地段茶區之使用情況及防治成效，結果以水德村水聳淒坑、粗窟村金瓜寮、漁光村大舌湖，誘捕的斜紋夜盜蛾成蟲較多，平均每個誘蟲盒皆多於20隻，甚至高至40隻，顯見這些地區的斜紋夜盜蛾族群密度較高、危害較嚴重；而在上德村大粗坑、大林村鱧魚堀、坪林村

下坑子口及漁光村乾溪等地茶園，每個誘蟲盒平均誘捕10~20隻成蟲，發生情況中等；其他地區如上德村九穹坑、大林村九穹林、大林村鶯子瀨、水德村苦苓腳及漁光村豹子廚等地，斜紋夜盜蛾發生的情況較為輕緩，誘蟲盒所捕獲的成蟲數平均僅約有5隻。電話抽樣訪問10月~11月中所得各地數據大致如（圖一）所示：



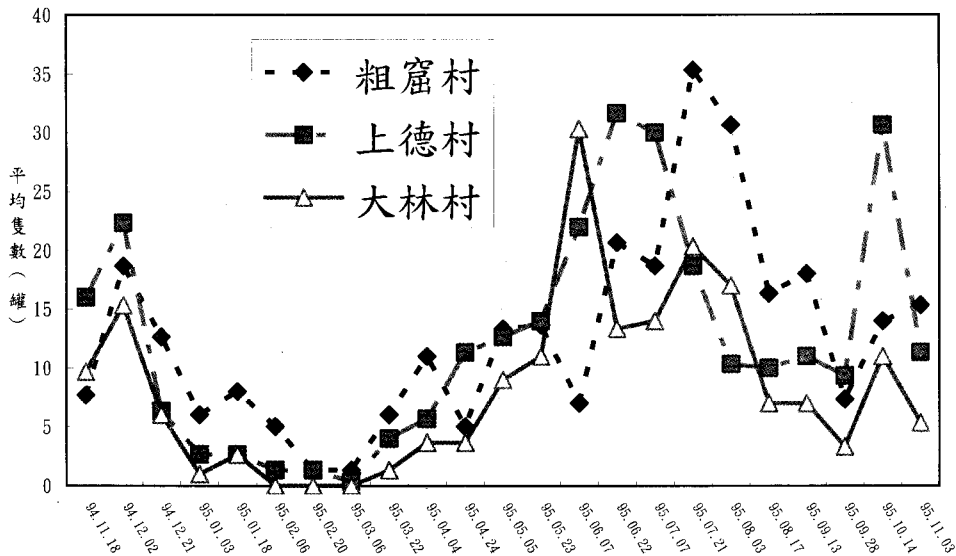
圖一、95年10~11月中坪林各地區置放斜紋夜盜蛾性費洛蒙誘蟲盒誘捕成蟲數

另在查訪中發現，有農友反應在其同一茶園中，若誘蟲盒吊放在近茶園地區所捕獲的斜紋夜盜蛾數，比吊放茶園其他地區處要多。另也有許多農友購領後，僅放置在茶園處誘捕，或者尚有部分茶農因為仍忙於冬茶採製，而未將誘蟲盒放置茶園或延後置放，造成計畫執行上的扭曲或疏漏，經溝通後已要求農友改進，各地區後續誘捕狀況將持續監測訪查。

### 三、茶業改良場文山分場三處監測點之調查情形

自94年9月起，坪林地區即有少數茶農反映，原出現在菜園中危害的斜紋夜盜蛾，也漸漸入侵茶園，甚至咬食茶樹上的葉片，致使冬茶採收茶菁損失。由於斜紋夜盜蛾並非茶園中主要的害蟲，此情況首次發生於台灣北部茶園，而且短時間又造成嚴重危害，目前尚未有茶園上可推薦的有效藥劑防治，故先以斜紋夜盜蛾的性費洛蒙作為防治的工具，並觀察其在茶園上的興衰情況。

本分場於94年11月起開始在粗窟村粗窟、上德村九穹坑及大林村鯪魚堀三處茶園置放斜紋夜盜蛾性費洛蒙誘蟲盒，並持續監測誘捕之成蟲數，約2~3週更換一次性費洛蒙，所誘捕之成蟲數及發生情況如（圖二）所示。



圖二、94年11月~95年11月坪林鄉粗窟村、上德村及大林村茶園中斜紋夜盜蛾誘捕的成蟲數

由三地茶園監測數據可知：斜紋夜盜蛾全年最嚴重的發生期間，在6月初到8月初，然三地發生的高峰期有所不一，但平均蟲數每盒皆高於30隻以上；稍趨和緩後，又於10月中及12月初有族群攀升的現象，三地以上德村的誘捕的蟲數最多；全年在元月初~3月初為成蟲較無發生的時期，推測此時為蛹期，躲入土裡以度寒冬。因坪林地區斜紋夜盜蛾共同防治推行僅2個多月，本分場將持續監測其密度是否有顯著降低，以作為其他病蟲害之防治依據及建立大面積共同防治之依據。