

青梅產銷之分析



本省青梅最大產地，以南投縣信義、仁愛、國姓等鄉種植最多，年產量佔全省一半以上，次為台南縣楠西鄉及台東縣東河鄉等。依據台灣農業年報資料，本省七十八年期之結實面積為 7,884公頃，年產量八萬公噸；七十九年期結實面積增為 7,895公頃，年產量為九萬五千公噸，但八十年期結實面積雖再增為 7,970公頃，年產量受氣候的影響，反減為八萬五千公噸，八十一年度再增為8081公噸，但八十一年入秋後天氣長期乾旱，以及暖冬休眠期過短等因素影響，年產量僅六萬一千公噸，為歷年來最低。

就外銷數量而言，主要項目為鹽製梅胚、梅乾、糖漬梅胚等，以七十二年期之外銷量一萬八千餘公噸為最高峰；次為七十三年一萬七千公噸；及七十五年一萬二千餘公噸較高外，以後各年之外銷量則逐漸減少，至七十九年期外銷量僅約三千公噸，為歷年來外銷量最低。就進口量而言，主要項目都為梅乾，以七十七年期最高，達一千六百公噸，次為七十九年一千一百公噸及七十八年八百餘公噸較多，進口主要來源地區為美國、泰國及香港等地。因此，本省所產青梅除供內銷，並加工製成鹽漬梅胚或糖漬梅胚外銷日本、香港、

美國及新加坡等地外，並進口梅乾供應國內之需要。

生產成本

根據「臺灣農業生產成本調查」，本省梅之八十一年期生產成本，平均每公頃為151,785元，比八十年期123,602元高，主要係受勞工工資上漲之影響；就生產成本結構言，十一年期人工費平均每公頃為77,643元，佔總費用之51.2%，主要用於採收工資，比十年期59,647元為高；農藥費為 13,388元，佔總成本之9.2%；肥料費13,260元，亦佔總費用之8.7%，均較去年期增加，再就每公斤成本言，八十一年期平均每公斤為20.5元，較八十年期之16.5元提高。

價格之變動

影響本省青梅價格之因素，除受外銷價格及國內庫存量而決定外，當年之豐歉亦有影響；據南投縣農會農產品加工

廠統計，近五年來進廠之青梅原料每公斤之平均價格，七十六年期平均為33.8元；七十七年期因受增產之影響減為18.2元；七十八年期產量雖較七十七年期增產20.0%，但受前二年梅製品外銷暢旺，廠商庫存量減少之影響，各廠紛紛競相收購，進廠價反而提高為27.8元，七十九年期產量雖較七十八年期降低10.8%，但庫存仍多，故進廠價反減為每公斤24.8元；又八十年期由於受大幅減產之影響，各加工廠又競相收購，進廠價又提高至47.1元，為歷年來價格最高之一年，但八十一年又回跌至31.0元。因此，本省青梅之年產量與價格相當不穩定，處於此狀態下，加工廠貨源與製造成本不易控制，故均未與果農訂生產契約，農民在收益難以確保下，再投資經營之意願隨而低落，產量及品質提升困難。

農民收益

八十一年期青梅由於受粗

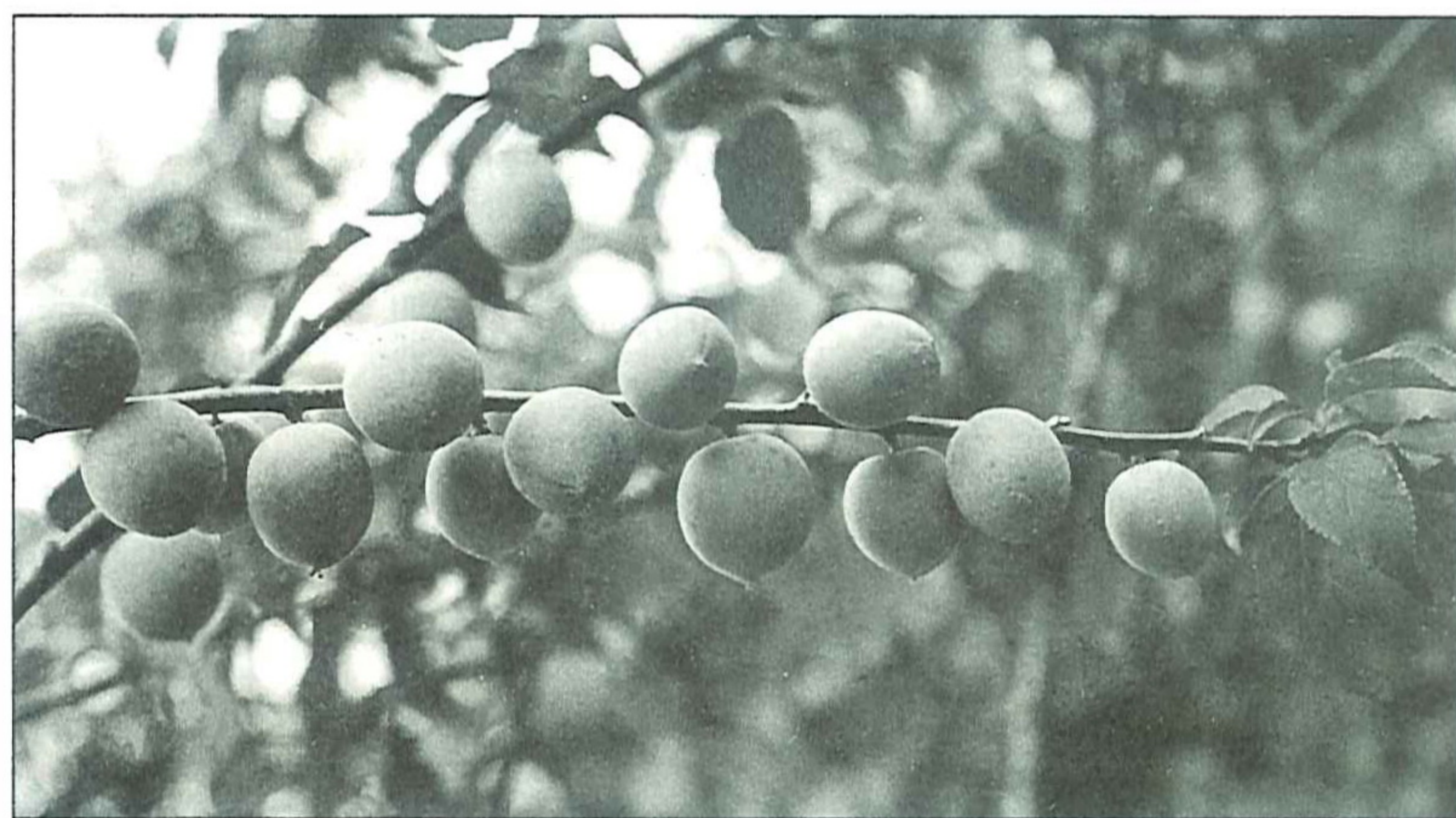
收益比八十年期大幅增加之影響，平均每公頃淨收益為123,332元，比去年淨益46,336元大為提高；再就農家賺款言，由於本年期青梅淨益呈大幅增加，致農家賺款亦告增加，平均每公頃為223,453元，比去年期121,671元增加83.7%。

未來改進方向

由於本省梅多種在山坡地，生產所需資材及產品收穫後之運送頗為不便，又果園普遍缺乏灌溉設施、施肥、整枝修剪等，產量與品質難以提昇，

同時，本省梅產業幾乎全賴外銷，今後將面臨中國大陸、泰國等工資較低廉地區之低價競銷，經營將日益困難，因此，未來梅之產銷應朝以下的方向改進：

- (一)引進或改良現有品種：更新生產力低或老化的果園。
- (二)加強果園管理：推行整枝修剪，以利通風、採光，果園土壤及肥培管理，防治病蟲害，以提高產量及品質。
- (三)改進加工技術：將現有之初級梅胚進一步加工為高級產品或開發梅汁等新產品，增加市場競爭力。



梅結實情形